

ce ilk düzenli Rus donanması oluşturulmuştur. Ancak 1711'de Baltacı Mehmed Paşa kumandasındaki Osmanlı kuvvetlerinin kazandığı Prut Zaferi'nden sonra Azak'taki donanma imha edildi ve kale tekrar ele geçirildi. 1713 Edirne Antlaşması'yla Osmanlılar'a bırakılan Azak 1736'da tekrar Rus idaresine girdi ve Belgrad Antlaşması'na (1739) göre istihkâmları yıkılmak şartıyla Rusya'ya terkedildi. Bu tarihten itibaren çevresi mil ile dolan ve önemini giderek kaybeden Azak, yakınındaki Rostov'un gelişmesiyle buraya bağlandı.

XX. yüzyılın başlarında yeniden önem kazanan Azak, 1920 ve 1941'lerde burada teşkil edilen Rus donanması ile bölgenin savunmasında önemli rol oynamaya başladı.

BİBLİYOGRAFYA :

BA. TD, nr. 370, s. 490; Ebü'l-Fidâ, *Taḫvüṣ-ṣūl-büldân* (nşr. Ch. Schier), Dresden 1845, s. 29-288; İbn Battûta, *Seyahatnâme*, I, 364 vd.; Evliya Çelebi, *Seyahatnâme*, II, 113-122; E. D. Clarke, *Voyages en Russie et en Turquie*, Paris 1813, II, 93 vd.; W. Heyd, *Histoire du commerce du Levant au Moyen age*, Leipzig 1936, II, 178, 188-191; A. Nimet Kurat, *IV-XVIII. Yüzyıllarda Karadeniz Kuzeyindeki Türk Kavimleri ve Devletleri*, Ankara 1972, s. 131; Ahmed Refik, "Onuncu Asır Açık Deniz Meselesi ve Azak Muharasası", *TOEM*, XVI (1926), s. 261-275; M. Cavid Baysun, "Azak", *İA*, II, 85-89; H. İnalçık, "Azak", *Eİ²* (İng.), I, 808; *GSE*, I, 588-589.



MUSTAFA L. BİLGE

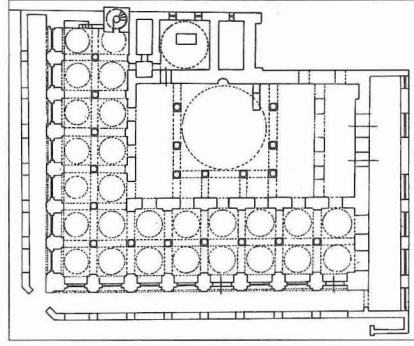
A'ZAMİ, Ahmed İzzet

(bk. AHMED İZZET el-A'ZAMİ).

ÂZAMİYE KÜLLİYESİ

Bağdat'ta
İmâm-ı Âzam'ın kabri etrafında
teşekkül eden külliye.

150 (767) yılında Bağdat'ta vefat eden İmâm-ı Âzam Ebû Hanîfe, Âzam sıfatına izâfetle bugün Âzamiye olarak anılan semte defnedilmiş ve kabri üzerine kerpiçten bir mezar yapılmıştı. Selçuklu Veziri Şerefülmülk Ebû Saîd el-Hârizmî 459'da (1067) mezarın üzerine bir türbe, yanına da bir medrese inşa ettirdi. Türbe çok uzaklardan görülebilen mukarnas külâhlı Selçuklu tarzı kubbeli bir yapıya sahipti. Medrese ise Nizâmiye'den dört ay on üç gün önce 27 Cemâziyelâhir 459'da (15 Mayıs 1067) hizmete açılarak Bağdat'ta kurulan ilk Selçuklu medresesi olmuştur.

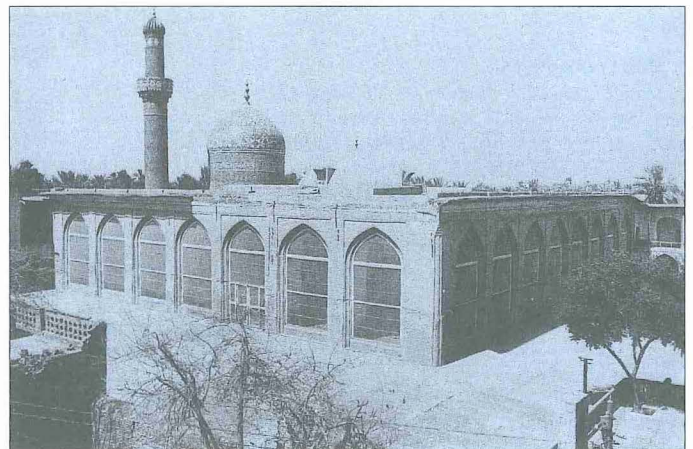


Âzamiye Camii ve Türbesi'nin planı

Şah İsmâil'in Bağdat'ı istilâ etmesinden sonra harap olan İmâm-ı Âzam Türbesi ile medrese Kanûnî Sultan Süleyman tarafından cami, imaret, ribât* ve hamam ilâvesiyle 1534'te yeniden yapılmıştır. 50.000 metrekarelik bir alanda etrafı surlarla çevrili olan İmâm-ı Âzam Külliyesi, Mimar Sinan'ın eserlerini gösteren listelerden birinde yer almakta ise de üzeri çizilmiş olduğu için Mimar Sinan'ın bu eserle olan bağlantısı şüphelidir. Şah Abbas'ın işgali sırasında ikinci defa zarar gören İmâm-ı Âzam Türbesi, Sultan IV. Murad'ın 1639'da Bağdat Seferi sırasında yeniden elden geçirilmiştir. Külliyenin dökülen çinileriyle minarenin altın kaplamalı külâhı 1802'de Süleyman Paşa, cami 1816'da Dâvud Paşa, türbe 1839'da Sultan Abdülmecid tarafından tamir ettirilmiştir. Külliyenin tamamını ise 1871'de Pertevniyal Vâlide Sultan ve 1903-1910 yıllarında da Sultan II. Abdülhamid yeniden yaptırmışlardır. Zengin vakıfları sebebiyle düzenli kadrolara sahip olan Âzamiye Külliyesi'ne ayrıca çok sayıda kandil, şamdan ve halı gibi kıymetli eşyalar da hediye edilmiş

tir. Irak hükümeti tarafından 1948 ve 1959 yıllarında yapılan tamirlerde mimari ve süslemede birtakım değişikliklere gidilmiş, külliye çeviren sur duvarları, taçkapılar, medrese, imaret, hamam ve batı revakları yıkılarak yerine modern tarzda yeni avlu duvarları, sembolik iki taçkapı ile ek binalar inşa edilmiştir.

Günümüze gelebilen şekliyle İmâm-ı Âzam Camii, etrafı çifte revaklarla çevrili, 34 x 17 m. ölçülerinde dikdörtgen planlı bir harime sahiptir. Batıdaki revaklar kaldırılarak bu mekân kadınların namaz kılması için ayrılmıştır. Harimi saran diğer revaklar, içte on iki mermer sütun, dışta on üç kalın pâyeye dizisiyle, bunları birbirine bağlayan kemerler üzerine oturan yirmi altı küçük kubbeyle örtülmüştür. Kubbe geçişlerindeki taşkın süslemelerle dış cephedeki çiniler son tamirde yapılmıştır. 1.5 m. kalınlığında, 8 m. yüksekliğindeki duvarlarla çevrilen harimin mihrap önü bölümü 15 m. çapında büyük bir kubbeyle örtülmüştür. Osmanlı döneminde sivri kemerli pandantiflere yaslanan kubbeler, bugün at nalı kemer ve Mağrib üslubuyla işlenmiş mukarnaslı geçişlerle desteklenmektedir. Kuzeyde sıralanan dört sütunla kuzey duvarı arasında mahfil yer almaktadır. Harime revaklardan açılan kapılarla girilir. Duvarlar yarı yükseklikten, kemerler sütun başlıklarından itibaren kubbe kilit taşına kadar bütün mekânlar ince işlenmiş terrakota (terracotta) taklidi mukarnaslı süslemelerle bezenmiştir. Duvarları kaplayan 2 m. yüksekliğindeki İznik çinileri ise sökülerek yerlerine mermer kaplanmıştır. Ayrıca 5 m. boyundaki çinili mihrap da kaldırılarak yerine çifte sütunçeli, dışa taşkın yuvarlak kemerli ve antre laklı Bizans mozaikleri şeklinde süslenmiş bir mihrap oturtulmuştur.



Âzamiye
Külliyesi -
Bağdat /
Irak

Caminin kible duvarına bitişik olan İmâm-ı Âzam Türbesi, külliyein IV. Murad zamanında yapılan tamirle günümüze ulaşabilen tek elemanıdır. Harim ve doğu revaklarından iki kapıyla geçilen kare mekân, 7 m. çapında bir kubbeyle örtülüdür. Duvarlar pandantiflere kadar mermerle kaplıdır. Kible duvarında iki pencere mevcuttur. Harimden geçilen kapının üzerinde yedi beyitlik 1322 (1904) tarihli kitâbe bulunuyordu. Yüksek kasnaklı kubbe, dıştan iri motifli sır altı tekniğiyle yapılmış çinilerle kaplıdır. Miğfer biçimindeki kubbe madenî bir alemle sonuçlanmaktadır. İmâm-ı Âzam'ın ahşap iskeletli gümüş kaplamalı yüksek sandukası, yine gümüş palmetlerle taçlandırılmıştır.

Türbenin doğusunda bulunan ve revaktan geçilen minare kare kaideli, silindirik gövdelidir. Tamamen tuğladan yapılan minarenin mukarnas altlıklı bir şerefesi vardır. 1974 yılında caminin batısındaki mezarlık kısmına aynı tipte ikinci bir minare daha yapılmıştır. Bağdat'taki mozaik çinilerle süslü tuğla minare geleneği burada da devam etmiştir.

Türbenin yanından başlayıp harimin kible duvarı boyunca uzanan İmâm-ı Âzam Medresesi'nden bugün sadece bir iki duvar parçası kalmıştır. Klasik Türk medrese mimarisine ele alınan revaklı iki katlı medresenin yerine modern bir ilâhiyat fakültesi binası yapılmıştır. Ayrıca yüzlerce hücreli bulunan imaretle Sultan II. Abdülhamid'in yaptırdığı rüşdiye binası da yıkılarak yerine misafirhane inşa edilmiştir.

Selçuklu ve Osmanlı döneminde büyük bir dikkatle korunan İmâm-ı Âzam Külliyesi, mimari asâletini kaybetmiş olmasına rağmen, bugün de binlerce cemaati ve ziyaretçisiyle eski ihtişamını devam ettiren mânevî bir merkez durumundadır.

BİBLİYOGRAFYA :

Makdisî, *Ahşenü't-tekâstn*, s. 130; Evliya Çelebi, *Seyahatnâme*, VI, 325-326; Abbas el-Azâvî, *Târîhu'l-İrâk beyne'l-İhtilâleyn*, Bağdad 1935, II, 75, 163, 174; Sâi, *Tezkiretü'l-ebniye*, s. 24; Beşir Fransis, *Bağdâd: Târîhuha ve âşâruhâ*, Bağdad 1959, s. 16-17; Hâşim el-Azamî, *Târîhu câmi'i'l-İmâmî'l-Azam ve mesâcidi'l-Azamîye*, Bağdad 1964, I, 31; Mustafa Cevad, "Evveli Medrese fi'l-İrâk: Medresetü'l-İmâm Ebî Hanîfe", *Mecelletü'l-Mu'allimi'l-Cedit*, sy. 6, Bağdad 1940, s. 297; Aydın Bolak, "Bağdad", *Lâle*, sy. 5, İstanbul 1987, s. 16-21 (Azamiye Külliyesi'nin yeni durumunu gösteren resimler).



ABDÜSSELÂM ULUÇAM

AZAMIYYE

(الأعظمية)

İmâm-ı Âzam Ebû Hanîfe'ye
(ö. 150/767)
nisbet edilen bir tarikat
(bk. EBÜ HANİFE).

AZAP

(العذاب)

Allah'ı tanımayan veya emirlerine karşı gelenlere dünyada ve âhirette verilen ilâhî ceza.

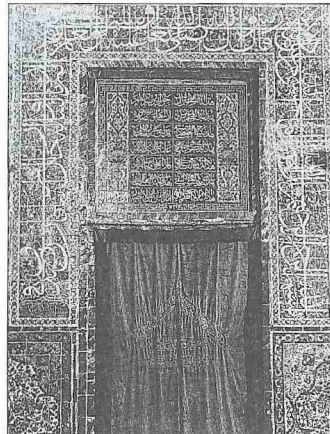
Arapça'da azâb "terketmek, vazgeçmek, vazgeçirmek" gibi mânalara gelen azb kökünden isim olup "işkence, eziyet ve elem" anlamında kullanılır. Elem ve ıstırapların bir kısmı beden, bir kısmı da ruh üzerinde etkili olduğuna göre azap hem maddî hem de mânevî bir elem ve ceza niteliği taşır.

Kur'an ve Hadiste Azap. Kur'an'da türevleriyle birlikte 490 defa geçen azap, genellikle ilâhî emirlere karşı gelenlere verilen cezanın adı olarak kullanılır. Kur'an-ı Kerim'de azap mânasında geçen başka kelimeler de vardır. Bunlardan en çok tekrarlananlar nâr, cehennem, ricz, be's ve ikâbdır (Ebû'l-Bekâ, s. 191). İlgili âyetlerin incelenmesinden anlaşıldığına göre ilâhî azap dünyada, kabir hayatında ve âhirette olmak üzere üç safhada gerçekleşir. Kâinatın yegâne yaratıcısı, yöneticisi ve dolayısıyla sahibi olan Allah kullarından dilediğine azap etmeye muktedir olmakla birlikte (el-Mâide 5/40; el-Ankebût 29/21) O azabının inkâra ve isyana karşılık olduğunu bildirmiştir (el-A'râf 7/96; et-Tevbe 9/95; Yûnus 10/8, 70). İlahî buyrukları tanımayanlara, peygamberlerini alaya alıp yalanlayanlara, kâfirlere, fâsiklara, zu-

lüm ve haksızlık yapanlara, hak dine girdikten sonra dönenlere, işledikleri günahlar sebebiyle bir ceza ve azap olmak üzere çeşitli felâketler gönderilerek dünyada helâk edildikleri muhtelif âyetlerde beyan edilmiştir. Bilhassa Nûh, Hüd, Sâlih, Lût ve Şuayb peygamberlerin inkârcı kavimleri çeşitli şekillerdeki felâketlerle azaba uğratılmış, kimi yerin dibine geçirilerek, kimine gökten taş yağdırılarak (el-Ankebût 29/40), kimi suda boğularak (el-İsrâ 17/103), kimine yağmur felâketi verilerek (el-A'râf 7/84) bunlar maddî cezaya çarptırılmış; Kur'an'a inanmayan Ehl-i kitap ile münafıklarda olduğu gibi kimine de zillet damgası vurularak kıyamete kadar mânevî azaba mâruz bırakılmıştır. Yine Kur'an-ı Kerim kâfirlerin sahip olduğu gelip geçici dünya nimetlerinin aslında kendileri için bir azap olduğunu (et-Tevbe 9/85) haber vermiş, bu şekilde maddî imkânların insan bedenine haz vermesine karşılık ruhu için ıstırap kaynağı olabileceği, mânevî mutluluğun madde ile değil Allah'a bağlanmakla gerçekleşeceği ve Allah yolunda harcanmayan servetin sahibini azaba sürükleyeceği anlatılmak istenmiştir (et-Tevbe 9/35).

İnkârcı ve isyankârların dünyada ilâhî azapla cezalandırılmalarını, pişmanlık duyup girdikleri sapık yoldan dönmelerini ve rablerine yönelmelerini sağlamak gibi gaye ve hikmetlere bağlayan Kur'an-ı Kerim (el-En'am 6/64; en-Nahl 16/53; es-Secde 32/21), açık bir ifade ile olmasa bile, ölümle başlayıp tekrar dirilişe kadar sürecek olan kabir hayatında da sözü edilen kişiler için azabın devam edeceğine işaret eder, ancak ayrıntılı bilgi vermez (bk. el-Mü'minün 23/100; el-Mü'min 40/46; Nûh 71/25).

İman edip ilâhî buyruklara uyanların dışında kalan insanlarla cinler, inkârla-



İmâm-ı Âzam Türbesi ve türbe kapısının görüldüğü önceki hali (İrak Müzesi Arşivi'nden)

