



Yolculara ve hacılara zarar veren eşkiyanın kesilen başlarının Bâb-ı Hümayun'a teşhir ve ibret için konulması hakkında bir arz (BA, Cevedet-Zabtiye, nr. 2335)

na katılan zorbalara cesetleri de Bâb-ı Hümayun'dan aynı şekilde çıkarılmıştır.

Bâb-ı Hümayun'un önu aynı zamanda bir teşhir alanı olarak da kullanılmıştır. Âsilerin ve eşkiyanın kafalarının ibret için burada teşhir edilip günlerce kaldığı olurdu (Ayvansarayî, s. 186, 189).

Bütün bunların yanında Bâb-ı Hümayun üzerindeki köşk **muhallefât*** hazinesinin muhafazası için de kullanılmıştır. Hazinedarbaşının nezâretinde bulunan bu hazine Bâb-ı Hümayun'un sağındaki odada muhafaza edilirdi. Ayrıca Bâb-ı Hümayun odaları bir süre defter-i hâkânî mahzeni yani arşiv dairesi olarak da kullanılmıştır.

Topkapı Sarayı ile Bâb-ı Hümayun'u bekleyen ve sarayın güvenliğinden sorumlu olan kapıcıların bir kısmına Bâb-ı Hümayun kapıcıları denilirdi. Bunların sayısını XVII. yüzyıl başlarında Ayn Ali 417 (*Risâle-i Vazîfedorân*, s. 93), ondan biraz sonra Koçi Bey 400 olarak göstermektedir (*Risâle*, s. 18). XVII. yüzyılın ikinci yarısında beş bölük halindeki Bâb-ı Hümayun kapıcılarının sayılarının hayli azaldığı görülmektedir.

Osmanlılar döneminde çeşitli diplomatik görevlerle veya seyyah olarak İstanbul'a gelen rapor veya seyahatnâmelerinde bu âbidevi binadan sık sık bahsetmişlerdir. Ancak özellikle XIX. yüzyılda, kısa süre İstanbul'da kalıp eksik ve yanlış bilgiler edinen bazı Batılı seyyahlar Bâb-ı Hümayun tabirini yanlışlıkla Bâbîâli için kullanmışlardır.

BİBLİYOGRAFYA :

BA, Cevedet-Zabtiye, nr. 2335; Selânikî, *Târih* (İpşirli), bk. İndeks; Peçuyul İbrâhim, *Târih*, II, 89, 95, 124; Ayn Ali, *Risâle-i Vazîfedorân*, s. 93; Koçi Bey, *Risâle*, s. 18; d'Ohsson, *Tableau général*, VII, 78; Ayvansarayî, *Mecmûa-i Tevârih*, s. 186, 189; Atâ Bey, *Târih*, I, 221; Danişmend, *Kronoloji*, I, 422-423; II, 371-372; III, 1; Uzunçarşılı, *Saray Teşkilatı*, tür.yer.; a.mlf., *Merkez-Bahriye*, tür.yer.; Münir Aktepe, *Patrona İştân (1370)*, İstanbul 1958, s. 151-152, 154, 176, 179; U. Heyd, "Bâb-ı Hümayûn", *EI*² (İng.), I, 836-837; a.mlf., "Bâb-ı Hümayûn", *İDMİ*, III, 797-798; A. Sh. Shahbazı, "Bâb-e Homâyûn", *Etr*, III, 284-285.



MEHMET İPŞİRLİ

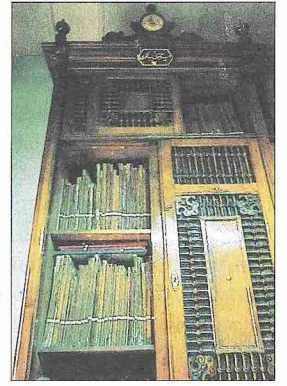
BAB MAHKEMESİ

Osmanlı Devleti'nde büyük şehir kadılarının yardımcısı olan nâiblerin başkanlık yaptığı mahkeme.

Kahire, Şam, Bağdat, Selânik gibi büyük şehirlerin hepsinde Bab Mahkemesi bulunmakla birlikte bunların içerisinde en önemlisi ve tanınmış olanı İstanbul Bab Mahkemesi idi. Bu mahkemede bab nâibi, İstanbul kadısının işlerinin çokluğu sebebiyle ona vekâleten yardımcı eder, dava dinler, karar verirdi. İstanbul'da çok önemli konulardan biri olan narh tesbit edildikten sonra İstanbul kadısı, Bab Mahkemesi nâibi, **çardak*** nâibi



2 numaralı Bab Mahkemesi sicilinin bir sayfası (İstanbul Şer'iyye Sicilleri Arşivi)



İstanbul Bab Mahkemesi sicilleri ve muhafaza edildiği dolaplar (İstanbul Şer'iyye Sicilleri Arşivi)

bi ve diğer görevlilerin mühürleriyle suretler hazırlanarak İstanbul'daki diğer kadınlara bildirilirdi.

Bab nâibinin başkâtip, kâtipler, vekâyi' kâtibî gibi birçok yardımcısı vardı. Kazasker mahkemelerinde ise bab nâibleri yerine şer'iyyatçı denilen nâibler bulunurdu. İstanbul'da bulunan yirmi yedi mahkemenin en önemlilerinden biri Bab Mahkemesi idi. Bugün İstanbul Şer'iyye Sicilleri Arşivi'nde Bab Mahkemesi'nin 1076-1327 (1665-1909) tarihleri arasında ait 544 şer'iyye sicili bulunmaktadır. Bu siciller son yüzyılların İstanbul hayatı için çok değerli bilgiler ihtiva etmektedir. Ne zaman kurulduğu kesin olarak bilinmeyen, ancak XVII. yüzyılda kaynaklarda adına sık sık rastlanan bu mahkeme II. Meşrutiyet'ten sonra mahkemelerin birleştirilmesine kadar devam etmiştir.

BİBLİYOGRAFYA :

BA, *HH*, nr. 10.340; BA, İbnülemin-Tevcihat, nr. 2085; Şeyhî, *Vekâyiü'l-fuzalâ*, I, 709-717; II, 530, 532, 581; Pakalın, I, 142; Uzunçarşılı, *İlmiye Teşkilâtı*, s. 117, 136, 139, 143; Mübahat S. Kütükoğlu, *Osmanlılarda Narh Müessesesi ve 1640 Tarihli Narh Defteri*, İstanbul 1983, s. 17, 36.



MEHMET İPŞİRLİ

BÂB-ı MEŞİHAT

(باب مشيخت)

Osmanlı Devleti'nde özellikle Yeniçeri Ocağı'nın kaldırılmasından sonra şeyhülislâmların resmî dairelerine verilen ad.

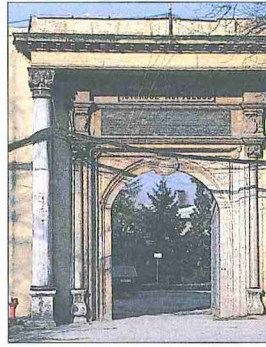
Osmanlı Devleti'nde her yetkilinin kendi oturduğu konağın bir kısmını, genellikle de selâmlığını resmî daire olarak kullanması bir gelenektir. Vak'a-i Hayriyye'ye kadar (1826) şeyhülislâmlar da oturdukları konakların selâmlık kısmını meşihat dairesi olarak kullanırlardı. Yerleri müsait olmayanlar ise uygun bir konak

kiralayarak oraya taşınırlar ve resmî işleri burada görürlerdi. Yeniçeri Ocağı'nın ilgasından sonra Sadrazam Mehmed Selim Paşa Sultan II. Mahmud'a takdim ettiği bir takirinde Eski Saray'ın seraser dairesi olmasını, Ağakapısı'nın da şeyhülislâmlığa tahsisini arzetmişti. II. Mahmud bu arz üzerine yazdığı hatt-ı hümâyunda teklifin çok uygun olduğunu, yeniçeriliğin ve Ağakapısı'nın unutulması için burasının şeyhülislâmlara verilmesini ve adının da Fetvahâne olmasını emretmiş, sadrazamlar için sabit paşakapısı olduğu gibi şeyhülislâmlar için de belirli bir yer olmasını istemiştir. Bunun üzerine Bâb-ı Meşihat'ın Ağakapısı'na taşınmasına karar verilmişse de bu sırada büyük bir yangın geçiren Bâbiâli'nin çalışmaları geçici bir süre için buraya nakledildiğinden ancak Bâbiâli'nin tamirinden sonra 1827'de Ağakapısı meşihata tahsis edilmiştir.

Yine aynı hatt-ı hümâyunda Fetvahâne'nin ihtiyaçtan fazla olan oda ve binalarının boş kalmaması için bunların çeşitli sebeplerle ilim tahsil edemeyenlere haftanın belli günlerinde ders verilerek üzere tahsis edilmesi istenmiş, bu hususların şeyhülislâm efendiye bildirilerek görüşünün alınması emredilmiştir (Lutfî, I, 161-162).

1836'ya kadar burası sadece Fetvahâne olarak kullanılırken o zamana kadar kendi evlerini resmî daire gibi kullanan kazaskerler ve İstanbul kadıları da çok geniş olan bu mekâna taşınmışlardır. Böylece başlıca şer'î ve hukukî kurumlar bir yerde toplanmış bulunuyor (Lutfî, V, 66), sık sık değişen şeyhülislâm, kazasker ve İstanbul kadısı konaklarının yerini bulmakta güçlük çeken halk da rahata kavuşmuş oluyordu (bu binanın daha önceki yüzyıllardaki durumu için bk. AĞAKAPISI).

Kaynaklarda zaman zaman Bâb-ı Fetvâ ve Fetvahâne olarak da geçen Bâb-ı Meşihat çeşitli dairelerden teşekkül etmekteydi. Bu kurumun XIX ve XX. yüzyıllardaki teşkilât ve gelişmesini devlet



Bâb-ı Meşihat

salnâmelerinden takip etmek mümkün olmaktadır. Meselâ 1918 yılında Bâb-ı Meşihat Fetvahâne-i Âli, Hey'et-i İftâiyeye, İ'lâmât-ı Şer'iyye Müdüriyeti, Te'lif-i Mesâil Şubesi, Nakîbüleşraf Dairesi (nekâbet ale'l-eşraf), Ders Vekâleti ve Meclis-i Mesâlih-i Talebe, Medrese-i Süleymaniyye, Sahn Medresesi, İbtidâ-i Dâhil Medresesi, İbtidâ-i Hâric Medresesi, Tedkîk-i Mesâhif ve Müellefât-ı Şer'iyye Meclisi, Meclis-i Meşâyah, Mektûbî Dairesi, Muhâsebât Dairesi, Me'mûrîn Müdüriyeti, Sicill-i Ahvâl Müdüriyeti, Evrak Müdüriyeti, Şûrâ-yı İlmiyye, Encümen-i İntihâb-ı Me'mûrîn-i İlmiyye, Medresetü'l-kudât, Müneccimbaşılık, Sıhhiyye Müfettiş-i Umûmîliği gibi dairelerden oluşmaktaydı (*Salnâme-i Devlet-i Aliyye-i Osmâniyye*, s. 138-143). Bâb-ı Meşihat'ın tam ve ayrıntılı teşkilâtı ayrıca *İlmiyye Salnâmesi*'nde de verilmiştir.

Bâb-ı Meşihat sadece resmî bir daire değil aynı zamanda Osmanlı Devleti'ndeki pek çok ilmî, kazâf ve siyasî-ıdarî toplantı ve faaliyetler için de bir merkez olmuştur. Medrese mezunlarının mülâzemet imtihanları ile (Vâsıf, s. 293) kadı ve müderrislerin ruûs imtihanları burada yapılırdı (Lutfî, IX, 150; X, 102). XIX. yüzyıl boyunca giderek önem kazanan ve sık sık akdedilmeye başlanan meşveret meclisleri de zaman zaman Bâb-ı Meşihat'ta toplanır ve başta sadrazam olmak üzere bütün yetkililer bir araya gelir ve ülkenin önemli meselelerini görürlerdi. Bu fevkalâde toplantıların ne-

rede yapılacağı padişah iradesiyle kesinlik kazanırdı.

XIX. yüzyıl sonu ile XX. yüzyıl başlarında padişahlar çeşitli vesilelerle Bâb-ı Meşihat'ı ziyaret etmişler, şeyhülislâm ve diğer yetkililerle konuşup taltiflerde bulunmuşlardır (Lutfî, X, 27). Şeyhülislâmların azledildiğini göstermek için Bâb-ı Meşihat'ın fenerinin söndürülmesi bir âdet idi. Bu âdet çeşitli şiirlerde nükte konusu bile olmuştur.

Ağakapısı meşihata tahsis edildikten sonra birçok defa tamir görmüş, tefrişi ve eksikliklerinin giderilmesi için gayret sarfedilmiştir. Başbakanlık Osmanlı Arşivi'nde bu iş için kullanılan malzeme ve binaların bedelleriyle ilgili pek çok belge bulunmaktadır.

Daha sonra İstanbul Kız Lisesi buraya taşınmış, 1927'de çıkan yangında binalarla birlikte Meşihat'ın arşivi de büyük hasara uğramıştır. Bir süre sonra giriş kapısının sağında yapılan üç katlı bina 15.000 m² civarındaki bahçe ile birlikte İstanbul Üniversitesi Botanik Enstitüsü'ne verilmiş, ancak Süleymaniye Külliyesi'nin Halîç'ten görünüşünün engelleyen bu yapının iki katı yıktırılmıştır.

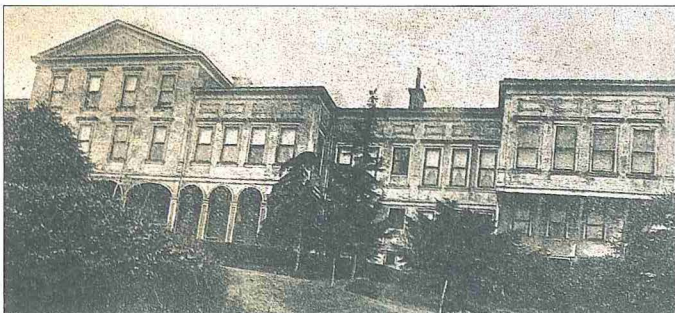
Bâb-ı Meşihat'ın günümüzde İstanbul Müftülüğü olarak kullanılan Fetvahâne binası 1982-1985 yılları arasında tamamen yıktırılarak aslına uygun şekilde yeniden yaptırılmıştır. Ayrıca giriş kapısının hemen sağındaki iki katlı bina bugün yaklaşık 10.000 cilt sicilin muhafaza edildiği Şer'iyye Sicilleri Arşivi olarak kullanılmaktadır. Cümle kapısının solundaki iki katlı binanın üst katı müftülük kütüphanesi olup yazma ve matbu bütün muteber fetva kitapları başta olmak üzere zengin bir fıkıh eserleri koleksiyonunu ihtiva etmektedir. Binanın alt katında ise henüz gereği gibi tasnif edilmemiş olan meşihat arşivi bulunmaktadır.

BİBLİYOGRAFYA :

BA, HH, nr. 8871, 16.248; BA, İrade-Dâhiliye, nr. 20.772, 27.379, 33.095, 36.841; BA, İrade-Meclis-i Mahsus, nr. 2043; BA, İrade-Meclis-i Vâlâ, nr. 19.670; *Salnâme-i Devlet-i Aliyye-i Osmâniyye*, İstanbul 1334, s. 138-143; *İlmiyye Salnâmesi*, tür.yer.; Vâsıf, *Târih* (İlgürel), s. 293; Atâ Bey, *Târih*, III, 139-140; Lutfî, *Târih*, I, 161-162, 166-167; V, 66; IX, 39, 57, 114, 121, 127, 150, 157; X, 27, 93, 102; Uzunçarşılı, *İlmiyye Teşkilâtı*, s. 139, 199, 208-209; İbnülemin, *Son Hattatlar*, s. 647.



MEHMET İPŞİRLİ



Bugün bir kısmı yıkılmış olan Bâb-ı Meşihat daireleri (*İlmiyye Salnâmesi*, s. 152'den sonraki resim)

BAB NÂİBİ

(bk. BAB MAHKEMESİ).