

şaların sadâretleri zamanında altın çağını yaşamıştır. Bu iki padişahın durumları, üç sadrazamın anlayış ve dirayeti bu ortamı hazırlamıştır. Bu dönemde saray ikinci planda kalmış, Bâbiâli siyasetin hem yapıcısı hem de uygulayıcısı olmuştur. 1871'de Âlî Paşa'nın ölümü ile bu devir kapanmıştır.

II. Abdülhamid döneminde Bâbiâli'nin teşkilâtında bir değişiklik yapılmamış, ancak siyasetin yapıldığı, hatta büyük ölçüde icra edildiği yer Yıldız Sarayı olmuştur, bu devir sadrazamları Abdülhamid tarafından itina ile seçilmiştir. Bu dönemde sadrazamların durumlarını, tutumlarını, Yıldız-Bâbiâli münasebetlerine dair çok tipik örnek ve ipuçlarını İbnülemin Mahmud Kemal'in *Son Sadrazamlar* adlı eserinde bulmak mümkündür.

İttihat ve Terakki döneminde Sultan Reşad'ın durumu ve partinin her şeye hâkim olması sebebiyle Bâbiâli İttihat ve Terakki Partisi'nin bir icra organı haline gelmiştir.

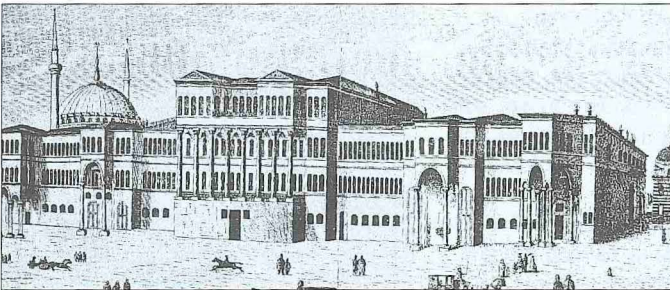
#### BİBLİYOGRAFYA :

BA, KK, nr. 677 mükerrer, s. 25; BA, KK, *Kethüdâ Kalemi Defterleri*; BA, HH, nr. 24.621, 38.076 A; BA, İrade-Dâhiliye, nr. 31.378; BA, Cevdet-Nâfia, nr. 2403; BA, Cevdet-Darbhâne, nr. 287; TSMA, nr. E 3208/1-2; Nâimâ, *Tarih*, IV, 48; Subhî, *Tarih*, vr. 10<sup>a</sup>, 21<sup>a</sup>, 28<sup>a</sup>, 143<sup>a-b</sup>, 185<sup>a</sup>, 201<sup>a-b</sup>; *Düstur*, Birinci tertib, İstanbul 1296, IV, 58-60; Edib, *Tarih*, İÜ Ktp., TY, nr. 3220, vr. 52<sup>a</sup>; Çeşmizâde, *Tarih* (nşr. Bekir Kütükoğlu), İstanbul 1959, s. 12, 72; Câbî, *Tarih*, Süleymaniye Ktp., Esad Efendi, nr. 2152, tür.yer.; d'Ohsson, *Tableau général*, VII, 153, 158; Vâsîf, *Tarih*, s. 66; Şânizâde, *Tarih*, I, 146, 339; IV, 20, 33-34; *Takvîm-i Vekâyi'*, nr. 163 (11 Muharrem 1254); Atâ Bey, *Tarih*, I, 161; III, 97; Hammer, *Staatsverfassung und Staatsverwaltung*, I-II (bu eserin sadece Bâbiâli kısmı: "XVIII. Asırda Osmanlı İmparatorluğunda Devlet Teşkilâtı ve Bâbiâli" (trc. Halit İtber), *İÜ Hukuk Fakültesi Mecmuası*, VII/1-2, İstanbul 1941, s. 564-586); J. H. A. Ubcini, *1855'de Türkiye* (trc. Ayda Düz), İstanbul 1977, I, 123-145; *Türkiye Maarif Tarihi*, I, 63-73; II, 638-648; *Hariciye Nezâreti Salnâmesi* (1302), s. 162-163; Cevdet, *Tezâkir*, II, 153; a.mlf., *Ma'rûzât*, s. 12-14; *Devlet-i Aliyye-i Osmâniyye Salnâmesi* (1314), s. 158-221; Lutfî, *Tarih*,

III, 172-173; IV, 100, 113-116; V, 29-30, 55, 99, 100, 105, 114-116, 132-134, 136; VIII, 86; IX-XIII, ayrıca bk. İndeks; *Sicill-i Osmânî*, IV, 800-807; İbnülemin, *Son Sadrazamlar*, II, 1046; III, 1547; Uzunçarşılı, *Kapukulu Ocakları*, I, 604-605; a.mlf., *Merkez-Bahriye*, s. 248-267; a.mlf., *İltiye Teşkilâtı*, s. 211; İhsan Sungu, "Tanzimat ve Yeni Osmanlılar", *Tanzimat I*, İstanbul 1940, s. 816-820; a.mlf., "Mekteb-i Maarif-i Adliye'nin Tesisi", *TV*, I (1941), s. 212-225; Karal, *Osmanlı Tarihi*, VIII, 272; a.mlf., *Selîm III'ün Hat-tı Hümâyunları-Nizâm-ı Cedîd (1789-1807)*, Ankara 1988, s. 148-150; Danişmend, *Kronoloji*, IV, bk. İndeks; R. Davison, *Reform in the Ottoman Empire (1856-1876)*, Princeton 1963, s. 16, 35-36, 85; Ercüment Kuran, *Avrupa'da Osmanlı İkamet Elçiliklerinin Kuruluşu ve İlk Elçilerin Siyasî Faaliyetleri (1793-1821)*, Ankara 1968, tür.yer.; Faik Reşit Unat, *Osmanlı Sefirleri ve Sefaretnâmeleri*, Ankara 1968, bk. İndeks; B. Lewis, *Modern Türkiye'nin Doğuşu* (trc. Metin Kıratlı), Ankara 1970, s. 87-90; Ahmet Mumcu, *Diûân-ı Hümâyun*, Ankara 1976, s. 157-162; G. A. Olivier, *Türkiye Seyahatnâmesi* (trc. Oğuz Gökmen), Ankara 1977, s. 136, 150-158; Atilla Çetin, *Başbakanlık Arşivi Kılavuzu*, İstanbul 1979, s. 120-127; C. V. Findley, *Bureaucratic Reform in the Ottoman Empire, the Suplime Porte (1789-1922)*, Princeton 1980; S. J. Shaw — E. K. Shaw, *Osmanlı İmparatorluğu ve Modern Türkiye* (trc. Mehmet Harmancı), İstanbul 1982, II, bk. İndeks; İlber Ortaylı, *İmparatorluğun En Uzun Yüzyılı*, İstanbul 1987, s. 71-96; a.mlf., "Osmanlı Kançılıklarında Reform: Tanzimat Devri Osmanlı Diplomatasının Bazı Yönleri", *Tarih Boyunca Paleografya ve Diplomatik Semineri (Bildiriler)*, İstanbul 1988, s. 153-168; Selim Deringil, "II. Mahmud'un Dış Siyaseti ve Osmanlı Diplomasisi", *Sultan II. Mahmud ve Reformları Semineri (Bildiriler)*, İstanbul 1990, s. 59-66; Mehmet Seyitdanlioğlu, "Tanzimat'ın Ön Hazırlıkları ve Meclis-i Vâlâ-yı Ahkâm-ı Adliye'nin Kuruluşu (1838-1840)", a.e., s. 127-147; Thomas Naff, "Reform and the Conduct of the Ottoman Diplomacy in the Reign of Selim III, 1789-1807", *JAOS*, LXXXIII (1963), s. 295-315; Halil İnalçık, "Tanzimatın Uygulanması ve Sosyal Tepkileri", *TTK Belleten*, XXVIII/112 (1964), s. 636-638; Esref Eşrefoğlu, "Bâbiâli Evrak Odası Sadaret Evrakı ve Provenance Sisteminin Uygulanması", *TED*, sy. 7-8 (1977), s. 225-232; Tayyib Gökbilgin, "Bâbiâli", *İA*, II, 174-177; Cengiz Orhonlu, "Tercüman", *İA*, XII/1, s. 176-178; J. Deny, "Bâb-ı Âli", *EJ*<sup>2</sup> (Ing.), I, 836; Cevdet Küçük, "Osmanlılarda Millet Sistemi ve Tanzimat", *TCTA*, IV, 1007-1024.



MEHMET İPŞİRLİ



XIX. yüzyıl ortalarında Bâbiâli binalarının Halliç'e bakan cephesini gösteren bir gravür

□ MİMARİ. İstanbul Çağaloğlu'nda son parçası günümüzde İstanbul Valiliği olarak kullanılan binalar topluluğunun kapladığı sahada yer alan, sadrazamların devlet işlerini yönettikleri resmî ikametgâhlarına verilen addır. Sadrazamların bir devirden itibaren kendi özel konaklarından başka mîrî (devlete ait) bir sarayda oturup burayı resmî bir makam olarak kullandıkları bilinmekle beraber Bâbiâli denilen bu sarayın ilk defa ne zaman kullanılmaya başlandığı bilinmemektedir. Osman Nuri Ergin'in, Sadrazam Nevşehirli İbrâhim Paşa zamanında Bâbiâli'nin sadrazamlara tahsis edildiği yolundaki kaydı ise güvenilir değildir. Çünkü Reşat Ekrem Koçu'nun tesbitine göre Sultan İbrâhim'in sadrazamı olan Kemankeş Kara Mustafa Paşa, Sür-ı Sultânî'nin bir köşesinde bulunan Alay Köşkü'nün karşısındaki bir sarayda yaşamakta iken idam edileceğine dair emri burada alınca kaçmaya teşebbüs etmiş, kıyafetini değiştirip sarayın Harem damından Nallı Mescid tarafına inmiş, fakat yakalanarak yine o civarda bulunan Hocapaşa çarşısında idam edilmiştir (1644). Halbuki Kemankeş Mustafa Paşa'nın kendi özel sarayının Eski Odalar Yeniçeri Kışlası yakınlarında (Şehzadebaşı) olduğu bilinmektedir. Şu halde daha Sultan İbrâhim devrinde (1640-1648), sonraları Bâbiâli denilen bu yerde sadrazama mahsus bir saray bulunuyordu. Silâhtar Fındıklılı Mehmed Ağa'nın yazdığına göre 1687'de Sadrazam Siyavuş Paşa Silivri'den Davutpaşa sahasına indiğinde burada otağı basılarak âsi askerler tarafından şehre sokulmuş, fakat saraya yakın bulundurmamak için Alay Köşkü önündeki mîrî saraya değil Eski Odalar civarındaki Kara Mustafa Paşa Sarayı'na getirilmiştir. Bundan da Bâbiâli'nin XVII. yüzyıl içinde sadâret makamı olarak teşekkül ettiği anlaşılır. Bu ilk Bâbiâli'nin hangi ölçü ve özellikte olduğu bilinmemektedir. Herhalde Osmanlı devrinin benzeri yapıları gibi geniş bir arazi üzerinde uzanan büyük ahşap bir konak ile başta harem olmak üzere birçok hizmet binasından meydana gelmiş bir yapılar topluluğu idi. Sür-ı Sultânî'nin Soğukçeşme kapısı yanında Alay Köşkü'ndeki köşesi karşısında esas girişi olan bu kompleksin alt tarafında 1565'te yapılmış Ebüssüüd Efendi Medresesi bulunmaktadır. Bâbiâli caddesi tarafında ise esasî Fâtihi devrine kadar inen İmam Ali Mescidi (Nallı Mescid) vardır. İlk Bâbiâli de bu iki eskinin ara-



Bâbiâli'nin Alay Köşkü karşısındaki kapısı

sında kurulmuş olmalıdır. Sonraları sınırları dışında ve üst tarafına XVIII. yüzyılda Beşir Ağa Külliyesi ile Fatma Sultan Camii yapılmıştır.

Nevşehirli İbrâhim Paşa'nın Bâbiâli çevresinde hayratının bulunması, onun buradaki sarayla yakın ilgisi olduğunu hatıra getirir. Bâbiâli caddesi kenarındaki medresesi (şimdi tahribe uğramış ve kısmen basımevi olmuştur), Büyük Postahane arkasında sıbyan mektebi ile sebili (yerine iş hanı yapılmak üzere yıktırılmıştır), Acımusluk (Cemal Nadir) sokağında hamamı ile (bir iş hanı içinde küçük bir parçası mevcuttur) mescidi (tamamen yıktırılmıştır) bulunuyordu. Zevcesi ve Sultan III. Ahmed'in kızı Fatma Sultan'ın da sarayı şimdiki Defterdarlık yerinde olduğu gibi yine Fatma Sultan'ın kendi hayratı olan camisi de Bâbiâli'nin tam karşısında Defterdarlık önünde günümüzdeki yeşil sahanın yerinde bulunuyordu.

Bâbiâli tarih boyunca birçok defa yangın felâketine uğramış, bazıları kendi içinden, bazıları ise çevresindeki mahallelerden çıkan ateş sonunda harap olmuştur. Fakat her seferinde çok kısa süre içinde yeniden yaptırılmıştır. Bâbiâli'nin 1152 Zilkadesi sonlarında (Şubat 1740) Harem kapısı bitişiğinde Ağalar Dairesi'nden çıkan yangınla önce Arz Odası ve Hasır Odası'nın tuttuğu, Divanhâne kapısına kadar geldiğinde tersane neferlerinin gayretiyle Arz Odası'nın halatlarla çekilip yıkılması suretiyle yangının önlediği bilinmektedir. Fakat çobanların getirdikleri otlar, tam sönmemiş kerestelerden on dört gün sonra yeniden parlayarak başta Harem Dairesi olmak üzere sarayın kurtulan kısımları da yanmıştır (Subhî, s. 172-173). On beş yıl sonra 29 Eylül 1755'te Demirka-

pı semtinde bir evden çıkan yangında da Bâbiâli tamamen yandığında yeniden yapıncaya kadar Sultanahmet'in aşağısında Kadırgalimanı semtindeki Esmâ Sultan Sarayı sadâret makamı olarak kullanılmıştır (Vâsîf, I, 66). 1169 Muharreminde (Ekim 1755) yeniden yapımına başlanarak aynı yıl içinde tamamlanmış ve 6 Şevval 1169 (4 Temmuz 1756) günü bir ziyafet verilerek açılışı "debdebe-i mülûkâne ve tantana-i hüsrevâne" ile yapılmıştır. Bâbiâli'nin bu yapılarının basit bir krokisine sahip olduğumuzu sanıyoruz. Fransız elçisi Comte de Choiseul-Gouffier'nin maiyetindeki ressam ve mühendislerden Fr. Kauffer'in ilk olarak 1776'da çizdiği, 1786'da düzelttiği ve sonraları J. D. Barbié de Bocage tarafından bazı tamamlamalarla F. İ. Melting'in büyük kitabında yayımlanan saray ve çevresinin planında, "Vézir-Sérai ou La Porte" (Palais du Grand Vézir) yazısı ile Bâbiâli işaretlenmiştir. Bu planda ortası avlulu, üstü açık kare bir bina olarak gösterilen sarayın dışında Alay Köşkü ile arasında bir meydan vardır ve burada tam ortada bir de nöbetçi kulübesi bulunmaktadır. Sarayın dışında Sirkeci tarafında "Écuries" yazısı ile yine ortası avlulu büyük bir ahırlar binası da işaretlenmiştir. Tomruk binası denilen Harem kısmı da herhalde bu planda ahırlar olarak işaretlenen büyük yapının bir kanadı idi. Bu basit şemanın dışında Başbakanlık Arşivi'nde daha iyi planların bulunabilmesi de muhtemeldir.

*İstanbul Kültür ve Sanat Ansiklopedisi*'nin "Bâbiâli" maddesinde, kaynak gösterilmeksizin, "1808'den sonraya ait tarihî bir belge"ye göre Bâbiâli'nin mimari düzeni hakkında bazı bilgiler verilmektedir. Buna göre Bâbiâli'nin arka tarafında Tomruk Dairesi denilen ikinci bir kısım vardı. "Alt katının bir kısmı kâgir olmak üzere Harem ve Selâmlık daireleri, ahırları, anbarları ve

silâhâne ile cebehâneyi ve vâsi avlu ve bahçeleri şâmil cesîm ahşap bir daire idi. Bu dairenin Soğukçeşme tarafından hakikaten âli olan cesîm bir kapudan girilen büyük bir ev-altı avlusu ve bu avludan Nallı Mescid tarafından çıkılır bahçe kapusu ve bu bahçe meydanında Çavuşbaşı, Tevkii, Telhisçi kapuları ve Nallı Mescid mahallesine nâzir Divanhâne ve bunun merasim kapusu var idi. Elyevm mescid denilen caminin etrafı hânelerle muhat ve o nam ile mevsuf bir mahalle olup buradan dar bir geçit ile zikrolunan resmî kapuların açıldığı meydanlığa geçilir idi; vezir teşrifatına mahsus Bâbîsafî ve binek taşı dahi burada idi... Beşir Ağa Camii ve sebilin önündeki dar bir çıkmaz sokağın müntehasını Harem kapusu olan Tomruğun arka kapuları teşkil ederdi. Nallı Mescid tarafından dahi Tomruğa girilen ve aynı mevkiden çavuşlar ve kavaslar ve seyisler dairesine ve hânedanın gûzarına mahsus olan muhtelif kapular olup, Harem ile Selâmlığın iltisakı olan zülvecheyn sofalar burada idi. Vezir dairesi bu kısmın üzeri olup dairenin buradan Ayasofya'ya doğru imtidat eden kısmı reis ve kethüdâ dairelerini muhtevi idi. Şengül Yokuşu'na ve Fatma Sultan Mektebi sokağına müvazi sebil, cami ve kütüphaneye [Beşir Ağa Külliyesi olmalı] karşı olan aksâm-ı ebniye, sokak ile yüz teşkil eder ve şehnişinleri dahi hâvi bulunurdu. Alay Köşkü'nün tamamen karşısında Bâb-ı Ekber denilen en muhteşem kapu mevcut olup, üstünde kethüdâ-yı sadr-ı âlînin makam odası mebni idi. Odanın kapu üzerinde teşkil eylediği şehnişinleri ve altındaki pâyende direklerin arası boş idi. Bâbiâli'nin sarnıç, izbe, mahzen gibi birçok teferruatı dairenin altında olduğu gibi tahtezzem bodrumları ve tünelleri dahi vardı. Kalem memurları, hâcegân vesair rüesâ deniz tarafındaki kısmında icrâ-yı me'mûriyet ederler, her-

Eski  
Sadâret  
Dairesi'nin  
mermer  
kapı  
girişi  
üzerinde  
bulunan  
kitâbe



Bâbiâli toplantı salonu ve duvarlarındaki neo-klasik üslûpta yapılmış süslerden bir detay

kesin hânesine avdetiyle dairenin tatilinden sonra bu kısımda hademeden ve nöbetçilerden başka kimse kalmaz idi. Sadrazamın dahi dairenin garp tarafındaki cenahı üzerinde Ebüssuûd caddesine kadar uzanan fevkanî bir kısımdaki resmî odalarına çekilerek hususi Selâmlık Dairesi olup Nallı Mescid mahallesi tarafındaki mebni ve Divanhâne'ye muttasıl olan daireye geçer ve beytütet için de Harem Dairesi'nin bulunduğu Tomruk Dairesi'ne mürûr eyler idi. Tomruk denilen kısım iki parçadan mürekkep idi. Kısım-ı şarkîde Harem-i Âsafî Dairesi ve diğeri de kısım-ı garbîde mutbaklar ve kışlalar vesaire mebni olan yer idi. Etrafta dahi sunûf-ı askeriyeden birçoğunun karakolhâneleri var idi". Aslı tesbit edilemeyen ve hatta hangi tarihe ait olduğu kesinlikle bilinemeyen, ifadesinden de yayımlayanlar tarafından bazı kelimelerinin değiştirildiği anlaşılabilir bu metin, Bâbiâli'nin oldukça etraflı bir tasvirini vermektedir. Tarifi yapılan Bâbiâli binalarının Beşir Ağa Külliyesi tarafındaki şahnişinli dairelerini tasvir ettiği tahmin edilen, 1802'de Konstantin İpsilanti'nin pek tantanalı biçimde Bâbiâli'ye kabul törenini gösteren bir resim vardır. Aslının nerede olduğu belirtilmeyen bu resim Halûk Şehsuvaroğlu tarafından kopya ettirilerek yayımlanmıştır. Resimde buradaki dairelerin bir kısmının cephe mimarisi açık şekilde gö-

rülmektedir. Bu mimari, Bâbiâli'nin Avrupa üslûbunu almasından önceki görünümünü aksettirmektedir.

Sadrazam Alemdar Mustafa Paşa'ya karşı ayaklanan yeniçerilerin 16 Kasım 1808 gecesi Soğukçeşme tarafındaki büyük girişi önünde ot yakarak başlattıkları yangın bütün Bâbiâli'yi sarmış ve Mustafa Paşa sığındığı bir mahzende âsiler tarafından kubbenin delinmesine çalışıldığını anlayınca ateşlediği bir barut fıçısının patlaması ile mahzenin üstü ve çevresindeki yeniçerilerle birlikte berhava olmuştur. Bir yıl kadar öylece kalan Bâbiâli arsasına yeni bir binanın yapımına 15 Şubat 1810'da başlanmış ve kısa sürede bitirilmiştir (Şânîzâde, I, 146-339). Fakat bu bina da 2 Ağustos 1826'da çıkan Hocapaşa semti yangınında bir defa daha harap olmuştur. Yeniçeri teşkilâtı kaldırıldıktan sonra Süleymaniye'de Aşkâkısı denilen Yeniçeri Ağası Sarayı Meşihat-ı İslâmiyye Dairesi'ne tahsis edilmişse de henüz içine yerleşilmediğinden hükümet daireleri geçici olarak buraya taşınmıştır. Bu arada Sadrazam Selim Paşa'nın kardeşi Hazinedar Halil Bey sadâret makamının yeniden yapılması ile görevlendirilmiş, inşaat 22 Eylül 1827'de tamamlanarak açılışı yapılmıştır (Lutfî, V, 166, 227).

Alay Köşkü (veya Soğukçeşme) tarafındaki geniş saçaklı ve iki yanında çeşmeler olan gösterişli kapı da R. Walsh'ın 1838'de yayımlanan kitabında Th. Allom'un çizdiği bir gravürde aynen bugünkü şekliyle görüldüğüne göre Sultan II. Mahmud devrine aittir. Esasen bunu belirten kitâbesi de kapısı üstünde bulunur. Son yıllarda Turing ve Otomobil Kurumu'nun gayretleriyle iki defa temizletilerek tamir edilen bu mermer giriş, geniş bir saçağın koruduğu yuvarlak bir kemer halindedir. Kapının üstünde uzun bir kitâbe ile tuğra yer alır. Üstte ise sivri bir kubbe vardır. Girişin iki yanında nöbetçilerin durması için birer niş (Allom'un gravürüne nazaran bugün bunlar daha sade görünümlüdür), ayrıca üzerleri saçaklı bir çift çeşme de bulunur. Böylece Bâbiâli'nin saray ile bağlantısını sağlayan dış kapısının gösterişli bir mimariye sahip olmasına azami dikkat gösterilmiştir. 20 Ocak 1839'da Dahiliye Dairesi altındaki ahırdan başlayan yangın sonunda Bâbiâli bir defa daha yanmıştır. Bundan sonra Sadâret Konağı'nın yapımına kâgir olarak girişilmiş, 26 Mart 1844'te tamamen Batı Avrupa üslûbunda inşa edilen bina ve müştemilâtı

bitirilerek açılışı yapılmıştır (Lutfî, V, 138; VII, 69, 85). Bu defa çevrede istimlâkle de girilerek Bâbiâli'nin yayıldığı saha genişletilmiştir. Sultan II. Mahmud devrinde başlayan yeniliklerle Bâbiâli'nin sadrazamın ikametgâhı olmasından vazgeçilmiş, burası sadece devlet daire si olmuş ve 1839 yangınından sonra da Harem Dairesi tamamen kalkmıştır. Topkapı Sarayı Müzesi Arşivi'nde Bâbiâli binasının yapımının bitmesi üzerine yazılmış bir telhis bulunmaktadır (Arşiv Kılavuzu, I, 52).

Bu yeni binanın dış manzarasını gösteren iyi bir resim, 14 Kânunusâni 1867 tarihli *Âyine-i Vatan* dergisinde basılmıştır. Resmin sağ tarafında şimdiki mimarisiyle Nallı Mescid görülür. Sütunlara oturan çıkmalara ve bol sayıda pencereye sahip olan bu Batı üslûbunda binanın yüksek bir bodrum katının üstünde iki katı daha vardır. Yalnız ortada Şûrâ-yı Devlet Dairesi'nin olduğu kısımda on uzun sütuna dayanan üçüncü bir çıkma katı bulunmaktadır. Bu katın arası balkonlu iki çıkması, tam neo-klasik Avrupa üslûbunda birer üçgen alınlık (fronton) ile süslenmiştir. Bâbiâli Yokuşu tarafındaki kanadın bir yüzünde, üstünde kitâbesiyle esas giriş bulunuyordu. Buradan geçilen Sadâret Dairesi'nin ortasında geniş bir sofa vardı. Sofanın güney ucunda ise direklere oturan çıkmaya uzanan meclis salonu yer almaktaydı. Bu salonun duvar ve tavan süslemesi tamamen Batı Avrupa'nın neo-klasik üslûbunda yapılmıştı. Bugün eski Bâbiâli'den kalan tek yer bu salondur. İşviçreli Mimar G. Fossati'ye bir de arşiv binası siparişi verilmişti. Fossati'nin inşa ettiği binanın içi, yangına karşı emniyetli olması için Tersane'de hazırlanan demirlerden yapılmıştır. Ortasında bir kubbesi olan bu yapı hâlâ durmaktadır. Nallı Mescid'in arkasında yine kâgir olarak inşa edilen küçük bina ise kütüphane olarak tasarlanmıştı. 23 Mayıs 1878'de binanın tam ortasındaki Şûrâ-yı Devlet Dairesi'nden çıkan yangın altı saat sürdü. Adliye, Dahiliye ve Hariciye nezâretlerinin daireleri yanarken Sadâret Dairesi'ni kurtarmak mümkün oldu. O günlerde İstanbul'da bulunan L. Frager adında bir kişinin aldığı krokiye göre Férat isimli bir ressamın çizdiği ve Paris'teki bir Fransız gazetesinde basılan resim bu yangını bütün dehşetiyle gösterir. Ayrıca bu yangının ortadaki yüksek bölüm ile Soğukçeşme tarafındaki kanadı tahrip ettiğini de açıkça belli eder. Bâbiâli



M. L. Frager tarafından çizilen krokiye göre Férat'ın yaptığı Bâbiâli yangınına gösteren resim (Semavî Eyice arşivi)

bu yangının arkasından da derhal tamir edilmiştir. Sonuncu yangın 6 Şubat 1911'de yine orta kısımda çıkarak Şûrâ-yı Devlet ve Dahiliye Nezâreti daireleri yanmış, Sadâret Dairesi'nin ise bazı kısımları mahvolmuştur. Bu yangından sonra eskisine göre daha alçak ve çok daha basit mimarili olarak yapılan Bâbiâli binası Cumhuriyet devrinde İstanbul valiliği olmuştur. 1950'lerden itibaren binada değişiklikler yapılmış, bu arada eski çevre duvarı kaldırılmışsa da emniyet bakımından demir parmaklıklı bu duvarın yeniden yapılması 1985'te uygun görülmüştür. Bâbiâli'nin Sadâret Dairesi kanadı ile buradaki esas girişi ve önündeki çevre duvarının iyi bir fotoğrafı, İsveçli fotoğrafçı G. Berggren'in XIX. yüzyıl sonlarında çektiği resimler arasında bulunmaktadır. Eski Sadâret Dairesi'nin sofası ile toplantı salonu da restore edilmiştir. Mermer kaplı olan ana girişin gerek basamakları gerekse biçimi 1986-1987'de değiştirilmişse de alınlıktaki kitâbesi muhafaza edilmiştir. 1940'lardan sonra yeni bir adliye bina-

sının inşası düşünüldüğünde bazıları eski Tomruk arsasını ileri sürmüşler, fakat bu görüş destek bulmamıştır.

#### BİBLİYOGRAFYA :

Subhî, *Tarih*, s. 172-173; Vâsîf, *Tarih*, I, 66; Şânîzâde, *Tarih*, I, 146-339; Lutfî, *Tarih*, V, 138, 166, 227; VII, 69, 85; I. Melling, *Voyage Pittoresque de Constantinople et des Rives du Bosphore*, Paris 1819 (sondaki planlar); R. Walsh — Th. Allom, *Constantinople and the Scenery of the Seven Churches of Asia Minor*, London, ts., II, 67-71 (burada verilen bilginin Bâbiâli ile ilgisi yoktur, yalnız gravür değerlidir); *Arşiv Kılavuzu*, İstanbul 1938, I, 52; *Tanzimat I*, İstanbul 1940, sondaki resimler kısmı, I. resim; Mustafa Cezar, "Osmanlı Devrinde İstanbul Yapılarında Tahribat Yapan Yangınlar", *Türk Sanatı Tarihi Araştırma ve İncelemeleri*, İstanbul 1963, I, 356 (1740 yangını), 360 (1755 yangını), 367 (1808 yangını), 370 (1826 yangını), 376 (1878 yangını), 377 (1911 yangını); L. Wigh, *Fotografiska uyer fran Bosporon och Konstantinopel-Photographic Views of the Bosphorus and Constantinople*, Stockholm 1984, resim 60; Halûk Şehsuvaroğlu, *Asırlar Boyunca İstanbul*, İstanbul, ts., s. 181-184; Abdurrahman Şeref, "Bâbiâli Harikleri", *TOEM*, II (1327), s. 447-450; Tayyib Gökbilgin, "Bâbiâli", *İA*, II, 174-177; R. Ekrem Koçu, "Bâbiâli", *İst.A*, IV, 1746-1750, 1762-1765 (yangınlar); J. Deny, "Bâb-ı Âli", *EI<sup>2</sup>* (İng.), I, 836-837; *İstanbul Kültür ve Sanat Ansiklopedisi*, İstanbul 1982, II, 939-944.



SEMAVİ EYİCE

### BÂBİÂLİ BASKINI

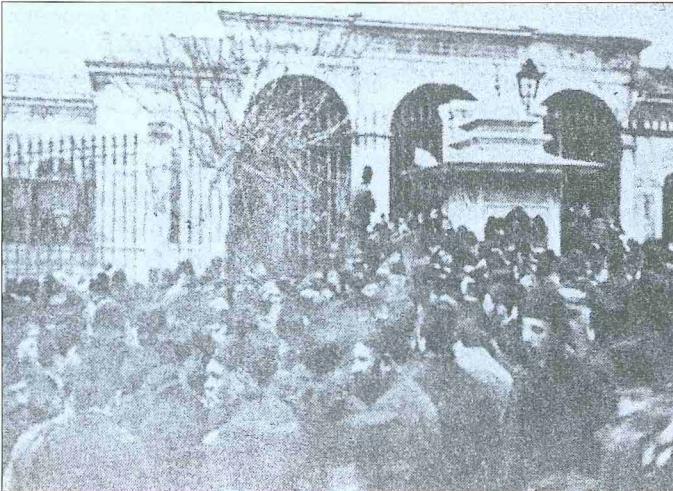
**Balkan Harbi sırasında  
İttihatçılar tarafından gerçekleştirilen  
kanlı hükümet darbesi  
(23 Ocak 1913).**

II. Meşrutiyet'in ilânında rol oynayan İttihat ve Terakki Cemiyeti 31 Mart Vak'asında orduya dayanarak iktidarı ele geçirdikten sonra ülke yönetiminde tek söz sahibi parti durumuna geldi. İttihatçıların meclise dayalı bir dikta rejimi uy-

gulamaları ülkede hızla gelişen bir muhalefet cephesini de ortaya çıkardı. 1911 yılında Hürriyet ve İtilâf Fırkası kuruldu. Yoğun baskı altında yapılan ve sonradan "sopalı seçim" olarak ifade edilen 18 Ocak 1912 seçimlerini İttihatçılar kazandı. Bunun ardından İttihatçıların partizanca tutumları daha da arttı. Arnavutluk'ta çıkan isyanı bastırmak üzere gönderilen asker arasında İttihatçıların politikasını beğenmeyen muhalif subaylar, "Halâskârân" veya "Halâskâr Zâbitân" adını verdikleri bir grup kurup dağlara çıktılar. Bu grubun İstanbul'daki mensupları hükümete bir muhtıra vererek meclisin dağıtılmasını, Kâmil Paşa başkanlığında yeni bir hükümet kurulmasını, aksi halde yönetime el koyacaklarını bildirdiler. İttihatçılar buna boyun eğmek zorunda kaldılar ve 16 Temmuz 1912'de Said Paşa kabinesi yerine Gazi Ahmed Muhtar Paşa başkanlığında yeni bir hükümet kuruldu. "Büyük Kabin" veya "Baba-oğul Kabinesi" denilen yeni hükümetin İttihatçıların çoğunlukta bulunduğu meclisten güven oyu alamaması üzerine sadrazamın isteğiyle padişah parlamentoyu feshetti.

8 Ekim 1912'de çıkan Balkan Harbi, siyasî görüş ayrılıkları dolayısıyla parçalanmış olan Osmanlı ordusunu hazırlıksız yakaladı. Birbiri arkasına alınan kötü sonuçlar Gazi Ahmed Muhtar Paşa hükümetini istifaya zorladı. Balkan devletlerinin Trakya'ya doğru ilerledikleri bir sırada Kâmil Paşa kabinesi kuruldu (29 Ekim 1912). Tekrar iktidarı ele geçirmek hırsı ile çırpınan ve savaşta meydana gelecek yenilgiyi hükümet değişikliği için kullanmayı amaçlayan İttihatçılar ordu içinde partizanca davranışlarda bulunmaktan çekinmediler. Halâskârân grubuna mensup olmayan subaylardan pek çoğunu elde ederek orduda bulunan eski taraftarlarını da siyasî faaliyetlere sevkettiler.

Bu sırada Bulgar ordusu Çatalca'ya dayanmış ve Balkan devletleriyle Londra'da yapılan görüşmeler Edirne ve Adalar yüzünden sonuçsuz kalmıştı. Büyük Avrupa devletleri 17 Ocak 1913'te Bâbiâli'ye verdikleri bir nota ile Edirne'nin Bulgaristan'a ve Adalar'ın kendilerine bırakılmasını istediler. Tekliflerin görüşülmesi için Dolmabahçe Sarayı'nda iktidar ve muhalefetten ileri gelen devlet adamlarının katıldığı bir "şûrâ-yı umûmî" toplandı. Edirne için yeni bir çözüm şeklini teklif eden bir cevabî notanın yazılması kararlaştırıldı (22 Ocak 1913).



Baskın sırasında göstericilerin Bâbiâli binasına girişleri