

## TEKKE

ra ilgisiz kalırken siyasîlerle yakın münasebet kuran sûfiler de vardır. Yöneticilerin kararlarına karşı çıkan dervişler de olmuştur. Tekke hayatının bazı yönlerine muhalefet eden, tekkeleri bid'at eseri veya İslâm dışı sayan kimselerin görüşleriyle bir kısım devlet yöneticilerinin fikirlerinin aynı noktada buluşması tekkelerin sert tedbirlerle karşı karşıya gelmesine yol açmıştır. Bu durumun Osmanlılar'da en meşhur örneği Kadızâdeliler-Sivâsiler tartışmasıdır. Bu tartışmalar neticesinde XVII. yüzyılda İstanbul'da yirmi yıla yakın bir süre sesli zikir meclisleri yasaklanmıştır.

*İstanbul Ahkâm Defteri*'nde yer alan 1208 (1793) tarihli belgeye göre tekkelerin açılışı devletin kontrolünde idi. 1812'de tekke vakıflarını denetim altına alan Osmanlı Devleti, 1866'da şeyhülislamîliğe bağlı biçimde oluşturduğu Meclis-i Meşâyih'i tekkelerin yönetiminden sorumlu tutmuştur. 9 Şevval 1336 (18 Temmuz 1918) tarihli *Takvîm-i Vekâyi*'de yayımlanan Meclis-i Meşâyih Nizamnâmesi'yle İstanbul'daki tekkelerin idaresi Meclis-i Meşâyih'e, taşradakilerin idaresi müftülerin başkanlığında kurulacak Encümen-i Meşâyih'e verilmiştir. Tekkeleri resmî ve hususi şeklinde iki gruba ayıran bu nizamnâme ile asırlardır süregelen malî özerklikle birlikte idarî özerklik de sona ermiş, tekkeler merkezî bürokrasinin denetimine girmiştir. Nizamnâmenin gereği olarak yayımlanan bir dizi tâlimatnâmede şeyh ve dervişlerin yetiştirilmesinden bu kurumların teftişiyle temizliğine varıncaya kadar birçok konu tesbit edilmiştir. İslâm dünyasında tarikatlara göre tekkelerin sayısı konusunda herhangi bir istatistik bilgisi bulunmamaktadır.

Mustafa Kemal Paşa, Millî Mücadele için 1919'da faaliyete başladığı zaman Anadolu'nun muhtelif şehirlerinde bulunan tekke şeyhlerine mektuplar yazmıştır; bunlardan üçü *Nutuk*'un III. cildinde yer almaktadır. Tekkeler bütün imkânlarıyla Millî Mücadele'yi desteklemiş, ilk mecliste birçok şeyh görev almıştır. İlk meclisin başkan vekillerinden Abdülhalim Efendi, Konya Mevlânâ Dergâhı postnişini, Cemâleddin Efendi Hacı Bektâş-ı Velî Dergâhı şeyhidir. Meclis-i Meşâyih reisi Şeyh Saffet Efendi 1923'te kurulan ikinci mecliste Urfa mebusudur. 1924'te Diyanet İşleri Reisliği teşkil edilirken cami ve mescidlerle beraber tekke ve zâviyelerin yönetimi de bu kuruma devredilmiştir. 30 Kasım 1341 (1925) tarih ve 677 sayılı Tekke ve Zâviyelerle Türbelerin Seddine ve Türbedarlıklarla Birlikte Unvanların Men ve İlgasına Dair Ka-

nun'la Türkiye Cumhuriyeti sınırları içerisindeki tekkeler kapatılmıştır. 10 Haziran 1949 tarih ve 5438 sayılı kanunla 677 sayılı kanuna muhalefet edenler hakkındaki cezalar arttırılmış, 1 Mart 1950 tarih ve 5566 sayılı kanunla sadece on dokuz türbe ziyarete açılmıştır.

## BİBLİYOGRAFYA :

İbrahim Mustafa v.dğr., *el-Mu'cemü'l-vasit*, İstanbul, ts. (el-Mektebetü'l-İslâmiyye), I, 86; Muhammed b. Münevver, *Tevhidin Sırları* (trc. Süleyman Uludağ), İstanbul 2003, s. 325-327; Şehâbeddin es-Sühreverdî, *'Avârifü'l-ma'ârif*, Kahire 1358, s. 75-94; İbn Teymiyye, *Mecmû'u fetâvâ*, XI, 6; Lâmiî, *Nefehât Tercümesi*, s. 86; Bandırılmazade, *Mecmûa-i Tekâyâ*, İstanbul 1307; Muhsin Kiyânî, *Târîh-i Hânkâh der İrân*, Tahran 1349 hş.; Muhammed Adnânî, *Mu'cemü'l-ağlâti'l-luğaviyyeti'l-mu'âşıra*, Beyrut 1989, s. 97; Saim Savaş, *Bir Tekkenin Dinî ve Sosyal Tarihi: Sivas Ali Baba Zâviyesi*, İstanbul 1992; Aşım M. Rızık, *Hânkâvâtü's-şüfiyye fi Mısır*, Kahire 1417/1997, I-II; Mustafa Kara, *Din, Hayat, Sanat Açısından Tekkeler ve Zaviyeler*, İstanbul 1999; a.mlf., *Bursa'da Tarikatlar ve Tekkeler*, İstanbul 2001; a.mlf., "Tekke Eğitimi ve Literatürü", *Türkiye Araştırmaları Literatür Dergisi*, VI/2, İstanbul 2008, s. 107-138; İsmail Kara, *Din ile Modernleşme Arasında Çağdaş Türk Düşüncesinin Meseleleri*, İstanbul 2003, s. 345-346; Nurhan Atasoy, *Derviş Çeyizi: Türkiye'de Tarikat Giyim-Kuşam Tarihi*, Ankara 2005, s. 13-238; Ömer Lütfi Barkan, "Kolonizatör Türk Dervişleri", *VD*, II (1942), s. 279-386; Halim Bakı Kunter, "Tarsus'taki Türkistan Zaviyelerinin Vakfiyeleri", *a.e.*, VI (1965), s. 31-50; Ahmet Yaşar Ocak, "Zaviyeler", *a.e.*, XII (1978), s. 247-269; Necdet Tosun, "Tasavvuf Kültüründe Tekke Yemekleri", *Tasavvuf*, sy. 12, Ankara 2004, s. 123-135; S. Farukî - Ahmet Yaşar Ocak, "Zaviye", *İA*, XIII, 468-476; M. Baha Tanman, "Âsitâne", *DİA*, III, 485-487; a.mlf., "Hankah", *a.e.*, XVI, 43-46; a.mlf., "Tekkeler", *DBİst.A*, VII, 236; Süleyman Uludağ, "Hankah", *DİA*, XVI, 42-43; Bilgin Aydın, "Meclis-i Meşâyih", *a.e.*, XXVIII, 247-248; Efsâne Münferid, "Tekye", *Dânişnâme-i Cihân-i İslâm*, Tahran 1382/2003, VIII, 60-68.



MUSTAFA KARA

□ MİMARİ. Aynı tarikata bağlı kişilerin bir araya geldikleri, müşidleriyle beraber barındıkları mimari kuruluşlar bölge, dönem, tarikat ve işlevlerine bağlı olarak çeşitli adlarla anılagelmiş, Osmanlı döneminde tekke adı diğerlerine oranla çok daha yaygın biçimde kullanılmıştır. Tasavvufun henüz tarikatlar şeklinde ortaya çıkmadığı III. (IX.) yüzyıl başlarına kadar zâhidlerle sûfilerin toplu zikir ve sohbet gibi faaliyetlerini daha ziyade evlerde ve namaz vakitleri dışında camilerde yürüttükleri, öte yandan gezgin dervişlerin, yoldaşlarına ait evlerin yanı sıra İslâm dünyasının sınırlarında (Horasan, Mâverâünnehir, Güneydoğu Anadolu, Mağrib) VIII. yüzyıldan itibaren tesis edilmeye başlanan ribâtlarda konakladıkları bilinmektedir. Tunus'un Mü-

nestir (Monastir) ve Sûse şehirlerinde 180 (796) ve 206 (821-22) yıllarında kurulan ribâtların zâhidler ve murâbitların denetiminde olması, Horasan ribâtlarının genellikle türbelerle donatılan tekkeler gibi bu bölgede şehid düşen sahâbilerin makamları (türbeleri) etrafında teşekkül etmesi dikkat çekicidir. İran-Türk kültür mirasının egemen olduğu Horasan bölgesinde özellikle seyyah sûfileri barındıran ve hankah denilen kuruluşların ilk örnekleri de bu dönemde ortaya çıkmıştır. Ayrıca sûfilerin bir müşidin denetiminde itikâfa çekildikleri, inziva nitelikli, halvet veya zâviye adını alan tesisler mevcuttur. Ancak ilk özgün tekkenin İslâm dünyasının neresinde, hangi tarihte ve kimin tarafından kurulduğu tesbit edilememektedir. Molla Câmî'nin *Nefehâtü'l-üns*'ünde, ilk tarikat merkezinin Filistin'in Remle şehrinde 800 yılından önce sûfilere yakınlık duyan bir hıristiyan emiri tarafından kurulduğu nakledilirse de Dimaşk'ta 767 yılı civarında zâhidler için inşa edilen tesislerin varlığı bu rivayeti şüpheli kılmaktadır. Revaklı avlular çevresinde ibadet ve barınma birimlerinin sıralandığı, aynı zamanda gözetleme kulesi işlevini gören birer minareyle donatılan müstahkem Tunus ribâtları dışında bu döneme ait tekkelerin mimari özellikleri bilinmemektedir. Tasavvuf akımlarının tarikatlar şeklinde kurumlaşmaya başladığı III. (IX.) yüzyılın başlarından V. (XI.) yüzyılın ortalarına kadar geçen dönemde tekkelere ilişkin daha somut verilere ulaşılabilmektedir. Meselâ Ebû Saïd-i Ebû'l-Hayr'ın biyografisinden, IV. (X.) yüzyılın son çeyreğiyle V. (XI.) yüzyılın ilk yarısında Horasan'daki hankahların tarikat yapısı şeklinde tasarlanmadığı, bir şeyh ile dervişlerini barındıran evlerden ibaret olduğu anlaşılmaktadır. Bu dönemde yine Horasan'da ortaya çıkan ev-medreselerle bu ev-hankahların birbirinden ayrılmadığı ve kökü İslâm öncesi kültür katmanlarına kadar giden dört eyvanlı Horasan evi şemasını devam ettirdiği muhakkaktır. Aynı biyografide, Horasan hankahlarında "cemâathâne" veya "semâathâne" denilen (bu terim VI. [XII.] yüzyıldan sonra Anadolu'da "semâhâne"ye dönüşecektir) âyin ve toplantı mekânlarıyla namazların kılındığı musallâ birimlerinin varlığına değinilmektedir. Tarikatların Büyük Selçuklu Devleti'nin desteğiyle yeniden örgütlendiği V. (XI.) yüzyılın ortalarından itibaren o tarihe kadar Türkistan-Horasan kuşağına özgü hankah terimi Selçuklular'la beraber batıya doğru yayılmış, Irak, Suriye, Filistin ve Anadolu'da yeni kurulan tekkelerin çoğu-

na bu ad verilmiş, aynı gelenek Eyyûbiler'ce Mısır'a taşınmış ve burada Memlûkler tarafından sürdürülmüştür. O döneme kadar mütevası şeyh evi niteliğindeki binalar yerlerini, özellikle hankah olarak tasarlanan ve daha fazla insana hizmet verebilmek için boyutlarıyla mimari programı geniş tutulan kuruluşlara terketmiştir. V. (XI.) yüzyılın ortalarından IX. (XV.) yüzyıla kadar uzanan bu devir, tekke mimarisinin gelişiminde en önemli aşamayı oluşturur. Bütün İslâm dünyası irili ufaklı tekkelerle donatılmış; bölge, dönem, tarikat ya da işlev farklılıklarına bağlı olarak adları değişen bu kuruluşların varlığına rağmen camilerle evlerin tarikat faaliyetlerine tahsis edilmesi alışkanlığı yine devam etmiştir. Selâhaddin-i Eyyûbî'nin Kudüs'te Latin patriğine ait sarayı ve Kahire'de bir hanımın konağını hankaha dönüştürmesi, Halep'te Emîr Alâeddin Tayboğa'nın konağını hankah şeklinde vakfetmesi bu uygulamanın yalnız şeyh evleri için geçerli olmadığını göstermektedir. Tekkelerde görülen bu yaygınlığın sonucunda değişik tasarım şemaları ortaya çıkmıştır. Türkistan ve Horasan kökenli Türk hânedanları ve onların mirasçısı olan birtakım yönetimlerin egemenlik kurduğu bölgelerde (Türkistan, Horasan, Kuzey Hindistan, İran, Irak, Suriye, Filistin, Mısır, Anadolu) inşa edilen tekkelerin çoğunda erken dönem Horasan hankahlarında görülen sivil mimari kökenli, dört eyvanlı şema ile bunun çeşitli biçimleri kullanılmıştır. Aynı zamanda cami işlevi gören âyin mekânının önündeki şadırvan avlusunun çevresinde tekke birimlerinin sıralandığı diğer bir plan tipi tesbit edilmektedir. Küçük boyutlu tesislerde bâni türbesiyle buna bitişen sınırlı sayıda mekânın teşkil ettiği diğer bir şema da yaygınlaşmıştır. Söz konusu coğrafyanın dışında kalan Mağrib'de çevre duvarıyla kuşatılmış, müstahkem bir külliye niteliğindeki zâviyelerin geliştiği görülür. Tarikat kurumunun yaygınlık kazanmasına paralel şekilde tekke mimarisi gibi terminolojisi de yerel özellikler arz etmekte, buna bağlı olarak tekkelerin bölge faktöründen bağımsız biçimde tanımlanması ve sınıflandırılması imkânsız olmaktadır.

**Hankahlar.** Suriye, Filistin ve Mısır'da hankah daha ziyade seyyah dervişlerin barınağı gibi kullanılan, herhangi bir tarikata bağlı bulunmayan, gerektiğinde devletin tayin ettiği yöneticiler tarafından idare edilen, tasavvufî eğitimin arka planda tutulduğu geniş kapsamlı kuruluşları anlatır. Horasan, İran ve Hindistan'da hankah bir müşşid yönetiminde dervişlerin eği-

tildiği belirli bir tarikata bağlı merkezleri ifade etmektedir. Anadolu'da hankah adıyla anılan yapıların bazıları (Konya Sâhib Ata Hankahı) yukarıdaki tanımlardan birincisine, bazıları (Boyalıköy Hankahı) ikincisine uygundur.

**Zâviyeler.** Genelde bir şeyh ile dervişlerinin yaşadığı küçük kapsamlı tekkeler için kullanılmıştır. İslâm dünyasının sınır boyları olan Mağrib ile Anadolu'da meskûn bölgelerdeki ufak zâviyelerin yanı sıra kolonizasyon merkezi niteliğinde, geniş kapsamlı bazı kırsal kesim zâviyelerinin de inşa edildiği görülmektedir.

**Ribâtlar.** Sınır boylarında yaptırılan mücahid-sûfî ribâtları artık bu dönemde söz konusu değildir. Ribât diye anılan kuruluşlar eskisine oranla azalmıştır. Meselâ Mekke'de ve Kudüs'teki ribâtlarla Elbis-tan-Afşin'deki Ashâb-ı Kehf Ribâtı dervişlerin konaklama tesisleridir. Buna karşılık Kahire, Dimaşk ve Bağdat gibi büyük şehirlerde ribât doğu illerindeki hankahın karşılığı olarak tam teşekküllü tarikat yapısını ifade etmektedir.

**Cemaathâneler ve Daireler.** Yalnız Hindistan'a özgü olan bu mekânlardan birincisi Çiştîler'e ait geniş kapsamlı tarikat merkezlerini, ikincisi XVII ve XVIII. yüzyıllarda ortaya çıkan küçük kapsamlı inziva ve tefekkür merkezlerini belirtir.

**Tekkeler, Dergâhlar, Âsitâneler ve Pîr Evleri.** Daha ziyade Anadolu'da ve ardından Osmanlı egemenliğindeki topraklarda görülen bu mekânlardan tekke ve dergâhlar her türlü tarikat yapısını ifade eder. Özellikle tekke tabiri gerek Anadolu'da gerekse Osmanlı yönetimi altındaki diğer bölgelerde yaygınlık kazanmış ve bütün tarikat yapılarını karşılamıştır. Âsitâneler ise bir tarikatın ya da tarikat kolunun merkezi olan geniş kapsamlı külliyelerdir. İslâm dünyasındaki tarikatların büyük çoğunluğunun temsil edildiği İstanbul'da her tarikatın ve tarikat kolunun birer âsitânesi kurulmuştur. Pîrlerin ve pîr-i sânilerin tür-

melerini barındıran âsitâneler ayrıca "pîr evi, huzûr-ı pîr, âsitâne-i pîr, dergâh-ı pîr" gibi tabirlerle anılır. Tekkelerde teşhis edilen mimari programın temelinde söz konusu tesislerde ihtiyaç duyulan işlevler bulunmaktadır. Bunlar önem sırasına göre ibadet, eğitim, ziyaret, barınma, beslenme, temizlenme ve ulaşım'dır. Bunlardan özellikle ilk ikisinin iç içe geçerek bir bütün oluşturduğu ve çoğunlukla aynı mekânlarda cereyan ettiği vurgulanması gereken bir husustur. İşlev şemasındaki bu özellik, tekkelerde eğitim sisteminin geleneksel medrese eğitiminde uygulandığı gibi öğrenciye bir şeyler öğretmekten çok onu değiştirerek kemale erdirmeyi amaç edinmesinden, tahsil edilerek değil yaşanarak elde edilebilen ve dervişle şeyhi arasında sır olan bir eğitim türü olmasından kaynaklanır. İnşa edildikleri bölgenin ve dönemin konut, cami / mescid ve medrese tasarımlarıyla çoğu zaman paralellik arz eden tekke mimarisinin teşekkülünde toplu ve ferdi ibadet, eğitim, sosyal dayanışma, toplumsal iletişim gibi çeşitli işlevleri, Hz. Muhammed'in vefatından sonra onun türbesini de barındıran Mescid-i Nebevî'nin etkisini de hesaba katmak gerekir. Özellikle sûfîler tarafından bütün tarikat silsilelerinin ulaştığı Hz. Muhammed'in ilk müşşid, Mescid-i Nebevî'de barınan ashâb-ı Suffe'nin ilk dervişler olarak telakki edilmesi bu bağlantının kurulmasında etkin olmuştur. Konya Sâhib Ata Hankahı'nın kitâbesinde, söz konusu tesisin Allah'ın sâlih kullarına menzil ve Suffe ehli müttaki kullarına mesken olması için bina ve inşa edildiğinin belirtilmesi, VII. (XIII.) yüzyıl Anadolu'sunda bir tarikat tesisleriyle Mescid-i Nebevî arasında kurulan bağlantının canlılığını koruduğunu göstermesi bakımından dikkat çekicidir.

**Azerbaycan ve İran'da Selçuklu ve İlhanlı Dönemleri.** Azerbaycan'da Selçuklu Atabegleri devrinin sonunda, Bakû-Şemâhî yolunda Alıbayramlı mevkiinde Pirsagat



Üsküdar Rifâi  
Âsitânesi'nden  
günümüze  
ulaşan  
pencereli  
çevre duvarı

## TEKKE



Ürgenç'te  
Necmeddin-i  
Kübrâ Tekke  
ve Türbesi

nehri kıyısında 1256'da Mimar Şeyhzâde Habîbullah b. Şeyh Muhammed Garu tarafından inşa edilen hankah etrafa hâkim kayalık bir zirveye oturtulmuş, surlarla ve burçlarla kuşatılmış müstahkem bir yapıdır. Üstü açık bir avlu çevresinde gelişen hankah birimleri arasında yükselen minare aynı zamanda gözetleme kulesi görevi yapmaktaydı. Daha sonra yöreye hâkim olan Akkoyunlular'ın Hasankeyf'te (Hısnı-keyfâ) inşa ettirdikleri İmam Abdullah Zâviyesi ile aralarındaki benzerlik dikkat çekmektedir. İran'ın Netanz şehrinde İlhanlı dönemine ait cami-hankah-kümbet manzumesi (1304-1325) dönemin ileri gelen sûfilerinden Şeyh Abdüssamed İsfahânî için tesis edilmiştir. Dört eyvanlı, revaklı avlunun güneyinde mihrap önünde yer alan sekizgen planlı hankahın âyin mekânı olarak kullanıldığı anlaşılmaktadır.

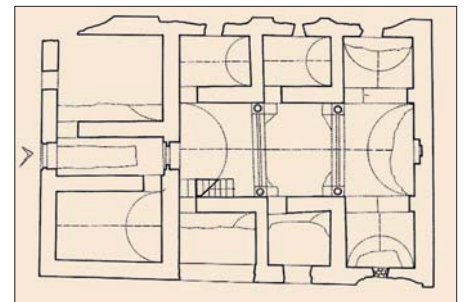
**Türkistan ve Horasan'da Timurlu Dönemi.** Türkistan'da Yassı (Yesi) şehrinde yer alan ve 1336'da Timur tarafından yeniden yaptırılan Ahmed Yesevî Külliyesi, Türk-İslâm dünyasının en görkemli tarikat yapısıdır (bk. AHMED YESEVÎ KÜLLİYESİ). Bu külliye, Orta Asya'nın İslâm öncesi mimarisinde dört ana yönü ve evreni temsil eden merkezî kubbeli-dört eyvanlı tasarımın Türk-İslâm mimarisindeki en önemli uygulamalarından biri olup aynı gelenek Türkistan mimarisinde Kübreviyye piri Necmeddin-i Kübrâ'nın Ürgenç'teki tekke-türbesi (XIV. yüzyıl), Buyan Kulu Han'ın Buhara'daki türbesi, Kadızâde-i Rûmî, Abdi Darun ve Al Hoca Ata mezar külliyelerinde sürdürülmüştür. Horasan'da Herat yakınlarında Ziyaretgâh mevkiinde IX. (XV.) yüzyılda inşa edilen Mescid-i Çihilsütun ile Mescid-i Kümbed, Timurlu mimarisine bağlanan cami-tekke niteliğinde yapılarıdır. Söz konusu tesislerde harimin altında çilehânelerin varlığı dikkat çekicidir.

**Mısır'da Memlûk Dönemi.** Mısır'da Memlûk döneminde sayıları artan tekke yapıları zâviyeler, hankahlar ve kubbeler olmak üzere üç gruba ayrılır. Zâviyeler genellikle kare planlı ve kubbeli olan ibadet-âyin mekânı, aynı özelliklere sahip türbe, şeyhin ailesiyle barındığı harem, derviş hücreleri, halvethâneler, bir tür hamam, helâlar, kuyu, çıkırık, sarnıç, sebil, değirmen, fırın gibi bölümlere sahiptir. Kahire'nin Abbâsiye semtinde XV. yüzyıl sonlarında Halvetiyye'nin Demirtaşîyye kolunun piri Şeyh Muhammed Demirtaşî'nin kurduğu zâviyenin kare planlı, kubbeli tevhidhânesiyle bunu kuşatan fevkanî halvethâneleri tarrikat mimarisi açısından çok ilginçtir. Şeyh Demirtaşî'nin kabri tevhidhânenin güneydoğu köşesinde bulunur. Yönetici sınıfa mensup kişilerin inşa ettirdiği ve zengin vakıflarla donattığı hankahların bir kısmı aynı dönemin ve politikanın ürünü olan medreselerle yaklaşık aynı mimari özellikleri taşır. Medreselerde görülen açık avlulu, dört eyvanlı şema bazı hankahlarda uygulanmış, kible eyvanı mihrapla donatılıp âyin mekânı şeklinde kullanılmış, eyvanlar arasında kalan yerlere derviş hücreleriyle diğer birimler yerleştirilmiştir. Başka bir hankah tipinde ise avlunun kible yönüne çok destekli cami planına sahip bir ibadet-âyin bölümü yapılmış, avlu diğer yönlerde derviş hücreleri ve diğer birimlerle kuşatılmıştır. Temsil ettiği tip hangisi olursa olsun hankahların ortak bir özelliği, şeyh / velî türbelerini barındıran zâviyelerden farklı şekilde bânileri olan Memlûk sultanları ve emîrlere ait türbelerle donatılmış olmalarıdır. Medreselerle benzerlik gösteren tipin en güzel örneği Kahire'de Sultan II. Baybars Çaşnigir Hankahı'dır (1306). Cami-hankah tasarımı sergileyen diğer gruptan Kahire'den Emîr Şeyhü el-Ömerî, Emîr Tenkizboğa ve bu tipin en görkemli örneği olan Sultan Ferec

b. Berkuk hankahları zikredilebilir. Kubbe-ler, Memlûk emîrleri tarafından Kahire'de çoğunlukla Nil veya Nil'e bağlı kanalların kıyısındaki bahçelerde inşa ettirilmiş-tir. Söz konusu tesislerin merkezini kare planlı ve kubbeli köşk niteliğindeki mekânlar teşkil etmekte, hem dinî-tasavvufî hem lâdinî amaçlarla kullanılan bu hacimlerin çevresinde geniş sofalar ve çeşitli tekke birimleri yer almaktaydı. Bâniler buralarda "velîme" denilen görkemli ziyafetler vermekte, yönetici sınıfın yanı sıra sûfilerin de katıldığı bu ziyafetlerde yarı uhrevî, yarı dünyevî bir hava esmekteydi.

**Anadolu'da Selçuklu Devri ve Beylikler Dönemi.** Bu döneme ait tekkeler plan tiplerine göre beş grupta toplanabilir. Merkezi kapalı avlu-eyvan ilişkisine sahip örnekler Orta Asya'da olduğu gibi plan tipinin en kalabalık grubunu meydana getirir. Söz konusu şemanın Anadolu'daki yaygınlığının sebepleri sert iklim şartları, kökleri İslâm öncesi Türk kültürüne kadar giden toplumsal bellek ve plan şemasının kullanılışılığıdır. Bu gruptaki örneklerin kendine has özellikleri bulunmakla birlikte genel hatlarıyla planın merkezinde çoğu zaman aydınlık feneriyle donatılmış, kubbeyle örtülü avlu ve buna saplanan beşik tonoz örtülü eyvan / eyvanlar yer alır. Bir dağılım mekânı işlevi gören kapalı avluya bağlanan eyvanların aralarında diğer işlevleri karşılayan mekânlar (odalar, mutfak, mezar yapısı) bulunmaktadır. Kapalı avlu toplandı ve âyinler için kullanılabilecek en uygun birimdir. Eyvanlar da büyük ihtimalle bu alana açılan oturma, sohbet ve âyini seyretme imkânı veren mekânlardır. Kitâbesi bilinen en erken tarihli örnek, Konya'nın Ilgın ilçesine bağlı Mahmuthisar ve Tekke köyleri yakınında yerleşimin dışındaki eğimli bir arazide, 1180'de II. Kılıcarşan'ın âzatlı câriyesi Sahnevber Hatun tarafından yap-

Boyalıköy Hankahı'nın planı





Afyon  
Boyalıköy  
Hankahı

tırılan Dediği Dede Tekkesi'dir. Konya Ali Gav Zâviyesi, Afyon Boyalıköy Hankahı, Diyarbakır'ın Eğil bucağının doğusunda Tekke adıyla anılan iskân sahasının dışındaki Eğil Tekkesi ve II. Gıyâseddin Keyhusrev'in eşi Mahperi Hatun'un yaptırdığı, Kayseri'nin İncesu ilçesiyle Ürgüp'ün Başköyü arasındaki Tekkedağı adlı sarp tepelerde yer alan Şeyh Turesân (Tur-Hasan) Zâviyesi bu şemanın farklı türlerini sergiler. Bu gruba giren tekkelerin en yoğun biçimde görüldüğü şehir Tokat'tır. Gökmedrese'nin kuzeyindeki kapalı avlulu ve dört eyvanlı yapı kalıntısının bir hankaha ait olabileceği düşünülmektedir. Tokat'taki diğer yapılar, kubbeye örtülü avluya tek bir eyvanın bağlandığı ortak bir şema gösterir. Bu durum, çoğu birbirine yakın tarihlerde inşa edilen yapıların aynı mimarın eseri olması ihtimalini akla getirmektedir. Ebû Şems Hankahı (1288), Şeyh Mekkûn Zâviyesi, Hoca Sümbül Baba Zâviyesi ve Halef Gazi Hankahı birbirine yakın tarihlerde ve yerlerde inşa edilmiştir. Aynı şehirde daha geç tarihli örneklerden Abdullah b. Muhyî (Abdülmuttalib) Zâviyesi ile (1317-1318) Eretnaoğlu Sultan Alâeddin Ali Bey tarafından Tokat'ın Turhal ilçesine bağlı Gümüştöp (Dazy) köyünde yaptırılan zâviyede de benzer şema gözlenir. Öte yandan Vezir Sâhib Ata'nın bânisi olduğu Konya'daki Sâhib Ata Hankahı, bünyesine dahil edilmiş türbe dışında bir cami ve çifte hamamla birlikte aslında büyük bir külliye parçasıdır. Burası, çoğunlukla boyutları ve bezemesi mütevazi yapılardan farklı şekilde anıtsallığı ve yoğun bezemeleriyle bir vezir yapısı olduğunu belli eder. Malatya'ya bağlı eski Arapgir'deki hankah, Aksaray'da Melik Mahmud Gazi Hankahı ve Beylikler dönemine ait kapalı avlulu-eyvanlı grubun en erken tarihli örneği olan Çorum'un Mecitözü ilçesine bağlı Elvançelesi köyündeki Elvan Çelebi Zâviyesi bu plan şemasının diğer önemli örnekleridir (bk. **ELVAN ÇELEBİ ZÂVİYESİ**). Saruhanoğlu Beyliği'ne ait Ma-

nisa Mevlevîhânesi (1368-1369), Alâeddin Zâviyesi olarak bilinen Selçuklu yapısının Tekeoğlu Zincirkıran Mübârizüddin Mehmed Bey tarafından tâdil ettirilmesiyle son şeklini alan Antalya Mevlevîhânesi, Germiyanoglu Beyliği'ne ait Kütahya'daki Balıklı Tekkesi, Tekeoğlu Beyliği'ne ait Alanya Sitti Zeynep Tekkesi, Karamanoğlu Beyliği'ne ait Karaman Karabaş Veli Tekkesi farklı plan şemalarına rağmen kapalı avlulu-eyvanlı plan tipi içerisine giren dikkate değer örneklerdir.

Selçuklu dönemi tekkelerinde görülen ikinci önemli plan şeması, kapalı avlulu plan tipiyle benzer özelliklere sahip olmasına rağmen üstü açık bir avlunun tasarımının merkezini meydana getirdiği örneklerdir. Bazılarında bu avlu revaklı veya sundurmalıdır; derviş hücreleri de bu avluya açılır. Konya'nın Ereğli ilçesinde Şeyh Şehâbeddin Sühreverdi Zâviyesi (XIII. yüzyılın ikinci yarısı veya XIV. yüzyılın başları) ve şifa gücüne inanılan bir sıcak su kaynağıyla ilişkili Kırşehir Karakurt (Karacakurt / Kalender) Baba İlica-Hankahı önemli eserlerdir. İlica'nın adına Moğol asıllı Nüreddin Caca Bey'in 1272 tarihli vakfiyesinde Terme şeklinde rastlanmaktadır. Belgede he-

nüz hankahın adına yer verilmediğinden İlica-hankahın bu tarihten sonra yapıldığı kabul edilebilir. Beylikler döneminde bu plan tipinin devam etmemesi imkânsız görünmektedir. Ancak Anadolu Selçuklu döneminin sonlarına ait, ilk nüveyi meydana getiren bir mezar yapısı etrafında Beylikler ve Osmanlı döneminde çeşitli birimlerin eklenmesiyle günümüzdeki görünümünü kazanan, geniş programlı iki önemli tarikat külliyesi olan Konya Mevlânâ Tekkesi ile Hacı Bektâş-ı Velî Tekkesi'nin üzeri açık geniş avlular etrafında geliştiği tahmin edilebilir.

Üçüncü grubu meydana getiren, mezar yapısının açık avlunun merkezine yerleştirildiği tekkelere verilebilecek en erken tarihli örnek, Kayseri'nin Develi ilçesine bağlı Havadan köyü civarında eski bir mezarlığın ortasında çevre halkınca Tekke Salanı diye adlandırılan, eğimli bir arazide inşa edilmiş Havadan Köyü Tekkesi ya da vakıf defterlerinden anlaşıldığı üzere Şeyh Hacı İbrâhim Zâviyesi olarak bilinen ve kuruluşu Selçuklu dönemine kadar geriye giden külliye'dir. Avlunun ortasındaki türbe hem plan şemasının merkezini teşkil etmekte, hem de tarikat yapılarına ziyaretgâh / kutsallık özelliği kazandırılmasıyla birlikte ihtiyaca bağlı olarak diğer yapıların inşasına öncülük etmektedir. Bu yapı dışında külliye'de mutfak, mescid ve hazîre yer alır. Sultan Alâeddin Eretna Bey tarafından eşi Melike Sûlî Paşa Hatun adına Kayseri yakınında 1339'da yaptırılan, yanlışlıkla Köşkmedrese diye bilinen hankahta da mezar yapısı revaklarla çevrili avlunun ortasında bulunmaktadır. Az sayıda örneği barındıran dördüncü gruptaki ribât / kervansaray yapılarıyla ilişkili tekkelere Maraş Ashâb-ı Kehf Ribâtı ile (1213-1214) Konya-Doğanhisar yolu üzerinde Ala-



Tokat'ta  
Abdullah b. Muhyî  
(Abdülmuttalib)  
Zâviyesi

## TEKKE



Tokat'ta  
Hoca  
Sümbül Baba  
Zâviyesi

dağlar arasında Kalburcu (Güney) köyündeki Elikesik Han ve Zâviyesi iki farklı örnek olarak verilebilir. Bu iki tekke kutsallığına inanılan kült yerlerini, tehlikeli geçitleri, pazar / ticaret yerlerini, her iki külliyyede mevcut kervansarayda konaklayan kervanların mallarını koruyan mücahid dervişlerle alâkalı tesislerdir. Son grubu birbirine bitişik kare / dikdörtgen planlı, kubbeli / tonozlu iki birimden oluşan yapılar meydana getirmektedir. Erzincan'ın Kemah ilçesinde Dânişmendoğlu Melik Gazi Zâviyesi (XII. yüzyıl sonu), Alanya Akşebe Sultan Tekkesi ve Balat'ta tekke adıyla bilinen yapı iki birimden oluşan kuruluşlardır. Söz konusu tekkelerde günümüze ulaşan iki birimli çekirdek yapı dışında yeme içme ve barınma işlevlerine cevap veren bölümlerin de bulunduğu ve zaman içinde ortadan kalktığı tahmin edilebilir. Bunların yanı sıra mekânlarının çoğu bugüne kadar gelmediği için plan şeması aydınlatılamayan ve tam olarak hiçbir gruba girmeyen Konya Bulgur Tekkesi (XIII. yüzyıl sonu, Karamanoğlu devri) bu dönemden asıl adı bilinmeyen diğer bir örnektir.

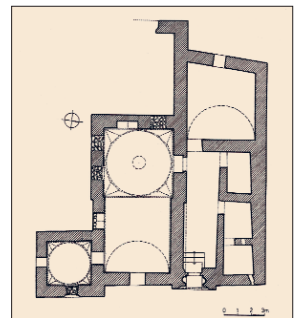
**Osmanlı Dönemi.** Altı yüzyıldan fazla devam eden bir devletin üç kıtaya yayılmış topraklarında teşhis edilen Osmanlı tekkesini tanımlamaya çalışırken karşılaşılan en önemli sorun, bu tanımın devletin siyasal kimliğiyle birlikte mimarinin geçirdiği evrelere bağlı olarak değişmesidir. Meselâ devletin henüz Türkmen Beyliği kimliğini koruduğu erken döneme (1300-1453) ait bazı tekkelerle, siyasal ve sosyoekonomik şartların güçlendirdiği fütüvvet kurumuyla bağlantılı tabhâneli / zâviyeli camiler arasında belirgin bir yakınlık gözlenir. Selçuklu döneminin kapalı avlulu medreseleri ve hankahlarına bağlanan bu yapıların yanı sıra aynı dönemden gelen iki birimli türbe-zâviye yapıları da varlığını korumuştur. İstanbul'un fethinden XVIII. yüzyılın ortalarına kadar uzanan klasik üslup devrinde erken dönemin tekke tipleri or-

tadan kalkmakta, buna karşılık işlev şeması bakımından dönemin simgesi olan cami merkezli külliyyelere yaklaşan mescid-tekke veya cami-tekke türünde kuruluşlar yaygınlaşmaktadır. Bazı tekkelerde yine klasik dönemde olgunlaşan açık avlulu medrese şemasının türevleri kullanılmaktadır. Lâle Devri'yle başlayan Batılılaşma döneminde cephe düzenlerinde, mimari ayrıntılarda ve süsleme programlarında gözlenen Batı etkilerine rağmen klasik dönemde geçerli olan şemalar sürdürülmüş, ayrıca geç dönem sivil mimarisine yaklaşan, diğerlerinden farklı bir tekke tipi ortaya çıkmıştır. Başka bir sorun da Osmanlı kültür kimliğini benimseyen, Anadolu-İstanbul-Rumeli kuşağında tekkeler için de geçerli olan ortak bir mimari dilden söz edilebilmesi, buna karşılık Osmanlı öncesi geleneklerden beslenen bölge üsluplarının egemenliğini sürdürdüğü Ortadoğu ve Kuzey Afrika eyaletlerinde genellikle mimari kimlik açısından Osmanlı olarak nitelenilmesi imkânsız tekkelerin çoğunlukta bulunmasıdır. Başka amaçlarla tasarlandığı halde sonradan Osmanlı kaynaklarında "vaz'-ı meşihat" diye anılan usulle tekkeye dönüştürülen yapıların varlığı da göz ardı edilmemesi gereken diğer bir husustur. İstanbul'da özgün tekkelerin yanında önemli bir yekün tutan bu "dönme tekkeler" in bir kısmı fetihden sonra cami-tekkeye çevrilen Bizans manastırları ve kiliseleridir. Meşihat konulan yapılar arasında camilere, mescidlere, konutlara, dârülhadis türünden eğitim yapılarına, hatta İstanbul Sultanahmet'teki Dügümlü Baba Tekkesi gibi bazan bir sarayın (İbrahim Paşa Sarayı) alt yapısına rastlanabilmektedir. Sonuçta dönem, bölge ve yapının özgün işlevi gibi etkenler dikkate alınmaksızın tek ve değişmez bir Osmanlı tekkesi tanımı yapabilmeyin mümkün olmadığı söylenebilir.

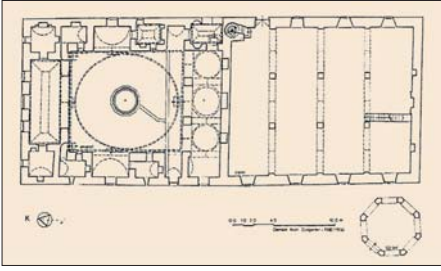
Osmanlı dönemi tekkelerinde, Bektaşî tekkeleri ve bağımsız mescidleri olan mev-

levihâneler dışında vakit namazlarının kılındığı, tarikat merasiminin (âyin, mukabele) icra edildiği, mevlevihânelerdeki Meşnevî şerhleri gibi ders türünden faaliyetlerin yürütüldüğü, çeşitli toplantıların düzenlendiği, ibadeti ve eğitimi kaynaştıran âyin birimleri Bektaşîler'ce meydan / meydan evi, Mevlevîler'ce semâhâne, diğer tarikatların mensuplarıınca tevhidhâne olarak adlandırılmıştır. Yalnız mevlevihânelere özgü olan, sabahları murakabenin yapıldığı meydân-ı şerif, Bektaşî tekkelerinde tarikat eşyasının saklandığı kiler evi, ayrıca halvet uygulamasının gözlendiği tarikatlara ait yapılardaki halvethâne de bu arada sayılabilir. Tarikat pîrlerinin, postnişinlerin, bunların aile bireylerinin ve bazı ileri gelen mensupların gömülü olduğu türbe, ayrıca dervişlerin ve muhiplerin kabirlerini barındıran hazîre tekkelerde mevcut ziyaret birimleridir.

Barınma birimleri, sivil mimaride olduğu gibi harem ve selâmlık diye adlandırılan iki ana kesimde toplanır. Harem şeyhin ailesiyle birlikte yaşadığı, ayrıca tekkeye gelen hanımların ağırlandığı bölümdür. Kapsamı bir iki odalı mütevazı evden mükellef konağa kadar gidebilen harem bölümlerinde sofalar, odalar ve helâ-abdestlik birimlerinin yanı sıra tekkenin büyük mutfağından ayrı küçük bir mutfak, küçük bir hamam ya da gusülhâne bulunur. Şeyh odası, meydan odası, zâkirbaşı odası, kahve ocağı gibi bölümlerden oluşan selâmlık birçok işlevi bünyesinde toplar. Şeyh odası postnişin tarafından erkek misafirlerin ağırlandığı, tasavvufî eğitimde önemli yeri olan sohbet ve meşk toplantılarının gerçekleştirildiği, meydan odası dervişlerin kendi aralarında oturup sohbet ettikleri mekânlardır. Zâkirbaşı odası Mevlevîlik dışındaki tarikatların âyinlerinde müzikli idare eden zâkirbaşının dinlendiği, misafir kabul ettiği, müzikli meşklarının yapıldığı, bu arada âyinlerde kullanılan müzik aletlerinin saklandığı birimdir. Kahve ocağı selâmlıkta sunulan kahvelerin kahve nakibi denetiminde hazırlandığı yerdir.



Hoca  
Sümbül Baba  
Zâviyesi'nin  
planı



Karaman'da Karabaş Veli Tekkesi'nin planı

Bunların yanı sıra tekkede ikamet eden dervişler birçok örnekte selâmlığın içinde yer alan derviş hücrelerinde barınır. Geniş programlı tekkelerde Bektaşiler'ce mihman evi, diğer tarikat ehlince misafirhane veya mihmanhane denilen, seyyah dervişler başta olmak üzere erkek misafirlerin ağırlandığı birimler de genellikle selâmlığın içindedir. Mâbeyin odası selâmlık-harem bağlantısını sağlar. Bu birimlerin tamamı ancak tam teşekküllü büyük tekkelerin selâmlıklarında görülebilir. Boyutları ve mimari programı sınırlı tekkelerin selâmlıklarında çeşitli faaliyetler çok amaçlı bir iki mekânda gerçekleştirilmektedir.

Mevlevîhânelerde matbah-ı şerif, Bektaşî tekkelerinde aşevi diye adlandırılan ve erkeklerin denetiminde olduğu için örneklerin büyük çoğunluğunda selâmlığın bünyesinde ya da onunla bağlantılı biçimde tasarlanan mutfak, tekkede barınanların yanı sıra çeşitli vesilelerle tekkede yemek yiyenler ve çevredeki yoksullar için yemek pişirilen mekândır. Mevlevîhânelerin mutfaklarında ayrıca tarikata giren "nevniyazlar"ın ilk eğitimleri ve semâ meşikleri yapılır. Öte yandan haremdekilerin ihtiyacına cevap verecek ölçekte tutulan harem mutfağı büyük mutfaktan dönme dolaplar aracılığıyla hareme aktarılan yemeklerin ısıtıldığı, hanımlar tarafından bazı yiyeceklerin hazırlanabildiği diğer bir mutfaktır. Erzağın saklandığı, Bektaşî tekkelerinde erzak evi denilen kiler, ekmeğin pişirildiği fırın (Bektaşî tekkelerinde ekme evi), topluca yemek yenilen, mevlevîhânelerde "somathâne" adını alan yemekhane, şerbetlerin hazırlandığı şerbethâne, şehir dışındaki bazı tekkelerde görülen inek / koyun ahır, kümes ve arı kovani (Bektaşî tekkelerinde zenbûr evi) beslenmeye ilişkin diğer birimlerdir. Selâmlık ve harem bölümlerinde yer alan hamam veya gusûlhâne, çeşitli abdest alma mahalleri, helâlâr, ça-

maşırhane, su haznesi, sarnıç ve kuyu ihtiyaca ilişkin diğer birimlerdir. Ulaşım çoğu zaman atla, merkeple veya atlı taşıtlarla sağlandığından özellikle kırsal kesimlerde yer alan tekkelerde at ahır (Bektaşî tekkelerinde at evi) önemli bir birimdir. Ayrıca deniz kıyısında yer alan tekkelerde iskele ve kayıkhanesi bulunur. Tarikat faaliyetlerinin yanı sıra toplumun başka ihtiyaçlarına da cevap veren, tarikat külliyesi ölçeğindeki bazı tekkelerde tekke hayatı ve tarikat mimarisıyla doğrudan ilişkisi olmayan muvakkithâne, kütüphane, sıbyan mektebi, dârülkurrâ, çeşme, sebîl türünden birimlere yer verilmiştir.

Yerleşim düzenini yönlendiren etkenlerin başında tekkelerin işlev şeması gelmektedir. Tekkelerde mekânlar arası ilişkileri biçimlendiren diğer bir önemli husus, tarikatların bünyesinden kaynaklanan bazı telakkiler ve bunların zaman içinde doğurduğu uygulamalardır. Meselâ âyin mekânlarıyla türbeler arasında gözlenen ve Osmanlı dönemi tekkelerinin önemli bir kısmını diğer dinî yapılardan ayıran yakınlık sūflilerin ölüme ve velilere ilişkin telakkilerine dayanmakta, âyinler türbede gömülü olanların mânevî huzurunda icra edilmektedir. Tekkelerin yerleşim düzenini belirleyen etkenler arasında arsanın topografyasını, boyutlarını, ana yollarla ilişkisini, manzaraya açılışını, komşu parsellerdeki binaların yüksekliğini de saymak gerekir. Osmanlı dönemi tekkelerini yerleşim düzenine göre dört grupta toplamak mümkündür.

I. Bu grubu oluşturan tekkeler yerleşim düzeni bakımından açık avlulu, revaklı Osmanlı medreseleri ve bunların bir türevi durumunda ortak avlulu cami-medrese gruplarıyla paralellik arzeder. Sayıca sınırlı olan bu tekke tipinin yönetici sınıfına mensup kişiler tarafından inşa ettiril-

diği dikkati çeker. Bunun rastlantı olmadığı, aynı zümre tarafından üretilen ve bir anlamda devletin resmî mimarisini temsil eden medreselerle aralarındaki benzerliği etkilediği söylenebilir. Örneklerin hepsinde âyin birimiyle dervişlerin barınmasına ayrılan hücreler üstü açık bir avlunun çevresinde toplanır. Avluyu bir, iki veya üç yönden kuşatan derviş hücreleri bazan "U" biçiminde yekpâre bir kitle meydana getirmekte, bazan avlunun kuzeyinde âyin biriminin mihrap-taçkapı ekseninde yer alan bir giriş tarafından "L" biçiminde iki kitleye bölünmekte, bazı örneklerde de avlunun bir kenarı boyunca uzanmaktadır. Tasarımın çekirdeğini oluşturan bu avlu bir yandan tekke hayatının iç dünyasını teşkil etmekte, diğer yandan çevresinde sıralanan birimler arasındaki iletişimi kurmakta, ayrıca bütün bu hacimlerin aydınlanmasını ve havalandırmasını sağlamaktadır. Hücrelerin önünde insanları güneşten ve yağmurdan koruyan bir revak veya sundurma uzanır. Revak tonoz ve kubbe gibi kâgir örtü birimleriyle ya da tek eğimli bir çatıyla donatılmaktadır. Birinci gruptaki tekkelerde gözlenen diğer bir ortak özellik de harem, tekkede barınan ve hemen daima bekâr olan dervişlerin bulunduğu ana binadan belirli bir uzaklıkta bağımsız tasarlanmasıdır. Yapıldığı dönemin sivil mimari özelliklerini sergileyen genellikle ahşap harem binaları yüksek duvarların nâmahrem gözlerden gizlediği bağımsız bir bahçe ile donatılır. Ayrıca ana binanın merkezindeki avluya şadırvan veya bir dizi abdest musluğu yerleştirilir. Helâlâr ise bağımsız küçük bir avlu etrafında toplanarak mümkün olduğunca ibadet, barınma ve yemek birimlerinden soyutlanır. Çoğunluğu bir külliyenin bünyesi içinde yer alır. Bu külliyelerden bazıları geniş kapsamlı (İstanbul'da Koca Mustafa Paşa, Şeyh

Antalya  
Mevlevîhânesi

## TEKKE

Vefâ, Sokullu Mehmed Paşa, Piyâle Paşa ve Atik Vâlîde külliyesi; Saraybosna'da Gazi Hüsrev Bey Külliyesi; Eskişehir Mevlîhânesi'nin ait olduğu Kurşunlu Cami Külliyesi ile Ankara Mevlîhânesi'nin içinde yer aldığı Cenabî Ahmed Paşa Külliyesi), bazıları dar kapsamlı (İstanbul'da Küçük Ayasofya, Bayram Paşa, Çorlulu Ali Paşa ve Hacı Beşir Ağa külliyesi) yapı topluluklarıdır. Külliyelerde imaret ve hamam bölümleri mevcutsa tekkede barınanlar da bu birimlerden yararlanmakta, dolayısıyla tekkenin mimari programında yeme içme ve yıkanma ihtiyaçlarına cevap veren birimler yer almamaktadır. Aksi takdirde bu ihtiyaçlar tekkenin bünyesi içinde çözümlenmekte, mutfak, kiler, hamam / gusûlhâne türünden hizmet birimleri bazı örneklerde avluyu kuşatan kitle içine alınmakta, bazılarında bu kitleden bağımsız tasarlanmaktadır. Bu grupta toplanan tekelerin bir kısmında (Kahire'de İbrâhim Gülşenî, Saraybosna'da Gazi Hüsrev Bey, İstanbul'da Şeyh Vefâ, Sokullu Mehmed Paşa, Atik Vâlîde, Bayram Paşa ve Hacı Beşir Ağa tekkeleri) aynı külliye'deki medrese hücrelerinden farklı olarak derviş hücrelerinin dışı kapalı tasarlandığı dikkati çeker. Bu hususu medrese ve tekke eğitimleri arasındaki nitelik farkının, başka bir deyişle tasavvufî hayatın gerektirdiği içe dönüklüğün tasarıma yansımaları şeklinde değerlendirmek gerekir. Bütün bu ortak özelliklere rağmen söz konusu tip iki alt gruba ayrılmaktadır.

A) Bu grubu meydana getiren örneklerde âyinlerin icra edildiği bölüm aynı zamanda bir cami şeklinde tasarlanmış, söz konusu mekânın bu çift işlevi vakfiyelerde belirtilmiştir. Cami-tekke olarak nitelendirilebilen bu kuruluşların İstanbul'daki ilk örnekleri Şeyh Vefâ Tekkesi (1476-1490), ayrıca Bizans dönemine ait dinî binalar olup II. Bayezid döneminde yeni iş-

levleri doğrultusunda tâdil edilen ve ek yapılarla donatılan Küçük Ayasofya Tekkesi ile Koca Mustafa Paşa Tekkesi'dir (Halvetiyye-Sünbülüyye Âsitânesi). Aynı tasarım Konya Pîrî Mehmed Paşa Zâviyesi, Eskişehir Mevlîhânesi, Ankara Mevlîhânesi, yine İstanbul'da Kasımpaşa Piyâle Paşa Tekkesi, XVIII. yüzyılda Çarşıkapı'da Çorlulu Ali Paşa Tekkesi ile Edirnekapı dışında Mustafa Paşa Tekkesi'nde devam ettirilmiştir. Şeyh Vefâ Tekkesi ve Piyâle Paşa Tekkesi gibi bazı örneklerde avluyu kuşatan hücreler dervişlerle medrese talebesi arasında paylaşılmış, ibadet mekânını üçüncü bir işlevle donatılıp cami-tevhidhâne-dershane şeklinde kullanılmıştır. Bu cami-tevhidhâneler, bazı örneklerde gözlenen ve tarikat erkânından kaynaklanan ek birimler hariç tasarım açısından Osmanlı cami mimarisinin kapsamına girmekte, genellikle şadırvan avlusunun kible yönünde bulunmaktadır. İki istisnâî örnek olarak Çorlulu Ali Paşa Tekkesi ile (avlunun batısında) Mustafa Paşa Tekkesi (avlunun doğusunda) verilebilir. Avluyu kuşatan hücrelerin oluşturduğu kitle / kitleler yan avlu girişleriyle cami-tevhidhânedan koparılmış, böylece tekke mensuplarının tasarrufu altında bulunmayan bu yapının çevreyle ilişkisi güçlendirilmiştir.

B) Bu grupta yer alan örneklerde ibadet ve âyin işlevlerini karşılayan mescid-tevhidhâne birimi tekkede yaşayan dervişlerin, ayrıca muhiplerin ve âyinleri izlemeye gelenlerin kullanımı için tasarlanmıştır. Klasik dönem üslûbunu yansıtan örneklerden Gebze Çoban Mustafa Paşa Tekkesi (1522), Saraybosna Gazi Hüsrev Bey Tekkesi, İstanbul-Kadırga Sokullu Mehmed Paşa Tekkesi ile İstanbul Üsküdar Atik Vâlîde Tekkesi sayılabilir. Bunlardan son ikisi Mimar Sinan'ın tasarladığı külliyeler içinde yer alır. Saraybosna Hacı Sinan Tek-

kesi, İstanbul'da Haseki Bayram Paşa Tekkesi ile Eyüp Şeyhülislâm Mustafa Efendi Tekkesi, Sinan sonrası klasik üslûp döneminde; İstanbul'da Bâbüâlî Beşir Ağa Tekkesi ile Fatih Haydar Tâhir Ağa Tekkesi de (Halvetiyye-Uşşakiyye / Salâhiyye Âsitânesi) Osmanlı barok üslûbu içinde bu tipin özelliklerini sürdürür. Mısır'da ve Libya'da bu alt gruba giren ve Anadolu-İstanbul-Rumeli kuşağı örneklerinden farklı özellikler sergileyen bazı yapılar ayrıca dikkate değerdir. Mısır'daki ilk Osmanlı tarikat yapısı ve tekke diye adlandırılan, ilk sûfi tesisi olan Kahire İbrâhim Gülşenî Tekkesi (Gülşeniyye Âsitânesi) (1519-1524), yerel üslûbu sürdüren cepheleri ve üst yapısına rağmen Osmanlı kökenli avlulu plan şemasıyla Memlûk geleneğinden ayrılır. Yine de fevkanî konumu ve türbenin alışılmamış yerleşimiyle Osmanlı mimarisine aykırı bir yapıdır. Yoğun bir ticaret bölgesinde bulunan tekke, Fâtîmî dönemine inen bir geleneğe uygun biçimde altında dükkânların bulunduğu yüksek bir platformun üzerine oturtulmuştur. Pîrin türbesi avlunun merkezinde yükselmekte, tekke birimleri âdeta etrafında "halka-nişin" olmaktadır. Aynı şehirdeki Süleyman Paşa Süleymaniye Medresesi / Tekkesi ile (1543) I. Mahmud Medresesi / Tekkesi de İbrâhim Gülşenî Tekkesi'nin fevkanî konumunu sürdürür. Süleymaniye Tekkesi, Memlûk hankahlarında gözlenen avlulu-eyvanlı şema ile avlulu-revaklı Osmanlı şemasının karışımından doğan melez bir plana sahiptir. Aynı karışım arsanın köşesine yerleştirilen sebilküttâbda, yapının cephelelerinde, ayrıntılarında ve bezemelerinde gözlenir. Trablusgarp yakınlarında Zenzûr vahasındaki Sîdî Amura Zâviyesi (1721) plan kurgusu bakımından bu gruba giren, üst yapısıyla yerel üslûbu yansıtan ilginç bir örnektir. Bir önceki grupta yer alan cami-tevhidhânelerden daha ufak boyutlu olan âyin birimlerinin bir kısmı (Gazi Hüsrev Bey, Sokullu Mehmed Paşa, Atik Vâlîde, Hacı Sinan, Beşir Ağa ve Tâhir Ağa tekkelelerinde bulunanlar) Osmanlı mescidlerinin özelliklerini yansıtır. Kare veya kareye yakın dikdörtgen planlı olan bu birimler kubbe, tonoz yahut kırma çatıyla örtülmüştür. Bayram Paşa ve şeyhülislâm tekkelelerinde ise sekizgen prizma biçiminde gövdeleri ve kubbeleriyle Osmanlı türbelerini hatırlatmakta, işlev açısından tarikat âyinlerinin dairesel koreografisine uyum göstermektedir. Tekkeyle ilişkisi olmayanlarca pek kullanılmayan bu mescid-tevhidhâneler dışı kapalı biçimde tasarlanmış, avluyu kuşatan diğer tekke birimle-



Kasımpaşa'da  
Türâbî  
Tekkesi'nin  
kalıntıları

riyle aynı kitle içine alınmış ve yegâne girişleri bu avluya açılmıştır. Bayram Paşa Tekkesi'ndeki mescid-tevhidhâne avlunun ortasında yükselen bağımsız kitlesiyle, Beşir Ağa Tekkesi'ndeki fevkanî konumuyla diğerlerinden ayrılır.

**II.** Bu gruba giren tekkelerde âyin mekânı, bazan da buna bitişik olan türbe, diğer tekke birimlerinden tamamen soyutlanarak şadırvan avlusunun kible yönüne yerleştirilmiş, harem dışında kalan bölümler avlunun öbür yönlerine serpiştirilmiştir. Dağınık yerleşimli küçük külliyeler teşkil eden bu kuruluşların büyük çoğunluğunda harem avlunun çevresinden soyutlanmış, genellikle bağımsız bir bahçeye sahip olan bu bölüm ayrı bir girişle donatılmıştır. Çoğu zaman ibadet-âyin binalarının batı, doğu ve güney yönleri hazirelere ve türbelere tahsis edilmiştir. Bu yapıları da iki alt gruba ayırmak mümkündür.

**A)** Büyük çoğunluğu aynı zamanda cami olarak kullanılmak üzere tasarlanan bu örneklerde cami-tevhidhâne binaları tek başına yer alır. Tekkelerin kapatılmasından sonra yalnızca söz konusu bölümlerle türbeler ayakta kalmış, işlevsiz kalan diğer birimler genellikle tarihe karışmıştır. Gerek bu yüzden gerekse Osmanlı döneminin kâgir duvarlı, kırma çatılı mescidleriyle ufak boyutlu camilerinin özelliklerini sergilediğinden şimdiye kadar sanat tarihi literatüründe söz konusu yapıların çift işlevli olduğuna hemen hiç değinilmemiştir. İznik Yâkub Çelebi Zâviyesi (XIV. yüzyıl son çeyreği), Bursa Ebû İshak Kâzerûnî Zâviyesi, Tokat Hamza Bey Zâviyesi, ayrıca Edirne ve Tire mevlevîhânelerinin çekirdek yapıları (cami-semâhâneleri) olan Murâdiye Camii ile Yeşilimaret Camii bu tipin erken örneklerindedir. Tabhâneli / zâviyeli cami

tasarımını sergileyen bu yapılar, fütüvvet geleneğine bağlanan cami tipiyle tarikat yapıları arasındaki yakınlığı yansıtmakta ve bu tekke tipinin erken Osmanlı mimarisine özgü bir türevini temsil etmektedir. Osmanlı mimarisinin erken ve klasik dönemlerinde bu tip Ankara'da Hacı Bayram-ı Velî Tekkesi ile (Bayramiyye Âsitânesi) (1427-1428) Kastamonu Şâbân-ı Velî Tekkesi (Halvetiyye-Şâbâniyye Âsitânesi), Balkanlar'da özellikle Bulgaristan'ın (Doğu Rumeli) kırsal alanlarında yoğunlaşan Kıdemli Baba Sultan Tekkesi, Akyazılı Sultan Tekkesi, Demir Baba Tekkesi gibi tarikat külliyesi ölçeğinde geniş programlı kuruluşlarca temsil edilmiştir. Fakat klasik dönemde bu tipin asıl yaygın türevi, ibadet-âyin mekânının kâgir duvarlı ve çatılı tipik Osmanlı mescidi biçiminde tasarlandığı mescid-tekkeler ve cami-tekkelerdir. İstanbul'daki birçok örnek arasında Sinan'ın tasarladığı Fatih Drağman Tekkesi (1541), Balat Ferruh Kethüdâ Tekkesi, Yedikule Hacı Evhad Tekkesi ile Kocamustafapaşa Bezirgânbaşı (Ramazan Efendi) Tekkesi (Halvetiyye-Ramazâniyye Âsitânesi), ayrıca Topkapı dışında Takkeci İbrâhim Ağa Tekkesi anılabilir. Batılılaşma döneminde de yaygınlığını koruyan bu tipin temel özellikleri İstanbul'da Mevlânâkapı dışında Merkez Efendi Tekkesi (1514), Üsküdar Selimiye Tekkesi ile Devâtî Mustafa Efendi Tekkesi gibi kuruluşlarda izlenebilir. Öte yandan Makedonya Kalkandelen (Tetovo) Harâbâtî Baba Tekkesi (XVI. yüzyıl ?), Rumeli'de geniş kapsamlı ve dağınık yerleşimli Bektaşî tekkesi geleneğinin geç dönemde sürdürdüğünü kanıtlamaktadır. Araziyi kuşatan yüksek duvarlarla cümle kapısının üzerinde yer alan cihannümâ türündeki köşk, Rumeli'de fetih dönemlerinin yarı askerî nitelikli Bektaşî tekkelerine bağlanan bir geleneğin kalıntıları olsa gerektir. Asırlık

ağaçların arasına ustaca serpiştirilmiş tekke birimleri, bunların arasındaki sundurmalar Osmanlı tekke mimarisinin Makedonya'daki en göz alıcı örneklerini teşkil eder.

**B)** Bu grubu oluşturan örneklerin diğerlerinden farkı türbelerin âyin mekânlarına bitişik olmasıdır. Böylece söz konusu tekkeler mescid veya cami mimarisinin çerçevesinden çıkarak tarikat yapılarına has bir özellik kazanmıştır. Yine de örneklerin önemli bir kısmında âyin bölümleri tek başına ele alındığında tasarım açısından kâgir duvarlı, kırma çatılı mescidleri andırır. Ancak Bahariye Mevlevîhânesi gibi geç tarihli bazı örneklerde âyin mekânıyla türbeyi bünyesinde toplayan ana bina ahşap malzemesi, ayrıntıları ve cephe düzenlemeleri bakımından dönemin sivil yapılarıyla büyük benzerlik arzeder. Erken Osmanlı mimarisinde Orhan Gazi dönemi eserlerinden Bursa Yenişehir Postinpüş Baba (Seyyid Mehmed Dede) Zâviyesi ile Bursa Babasultan Geyikli Baba Zâviyesi bu tipin iki farklı şemasını sergiler. Postinpüş Baba Zâviyesi, ters "T" biçimindeki kitlesiyle ilk bakışta aynı dönemin tabhâneli camilerinden biri gibi görünür. Ancak tabhâneli camilerde dağılım mekânı olan sofanın yerini beşik tonozlu giriş eyvanına yanlardan saplanan kubbeli dehlizler almıştır. Eyvanın ekseninde kare planlı ve kubbeli âyin mekânı, dehlizlerin sonunda dikdörtgen planlı ve kubbeli sohbet, barınma, yeme içme gibi işlevlere mahsus bir mekânla türbe yer alır. Selçuklu ve Beylikler döneminin iki birimli tekkelerine bağlanan Geyikli Baba Zâviyesi'nde mescid-tevhidhâneyle bunun doğu duvarına bitişik türbe bağımsız girişlerle donatılmış, aradaki duvara bir niyaz penceresi açılmıştır. Çorum Abdalata köyünde bulunan Abdal Ata Tekkesi'nde (XV. yüzyıl sonu-XVI. yüzyıl başı ?) birbiriyle bağlantılı, kare planlı, kubbeli mescid-tevhidhâne ve türbe birimleriyle bu alt grubun erken klasik döneme ait ilginç bir uygulamasına tanık olunur. Kahire Şeyh Sinan Tekkesi, üst yapıda gözlenen Memlük etkilerine rağmen Anadolu kökenli bu şemayı tekrar etmesiyle Osmanlı tekkelerinin gelişme çizgisinde yer alır. Söz konusu tipin İstanbul'da pek çok örneği bulunur. Türbe birimi Sütlüce Hasîrizâde Tekkesi'nde cami-tevhidhânenin güneydoğu köşesine bitişmekte, Kasımpaşa Hâşimî Osman Efendi (Saçlı Emîr) Tekkesi ile Eğrikapı Cemâlizâde (Cemâleddin Uşşâki) Tekkesi'nde (Halvetiyye-Uşşâkiyye / Cemâliyy-



Sütlüce'de  
Hasîrizâde  
Tekkesi  
mescid-  
tevhidhânesinin  
içinden  
bir görünüş



## TEKKE

ye-i Sâniyye Âsîtanesi) kible cephesi boyunca uzanmakta, Silivrikapı dışında Seyyid Nizam Tekkesi ile Karagümrük Nüreddin Cerrâhî Tekkesi (Halvetiyye-Cerrâhiyye Âsîtanesi) gibi örneklerde tevhidhânenin batı yönüne, Bahariye Mevlevîhânesi'nde doğu sınırı boyunca gelişmektedir. Bu arada türbenin zemin katında, semâhânenin de bunun üzerinde yer aldığı Üsküdar Mevlevîhânesi bu düzeniyle Osmanlı öncesi Anadolu Türk mimarisindeki kümбетleri hatırlatır.

**III.** Osmanlı mimarisinde en fazla örnekle temsil edilen bu grupta, ibadete ve ziyarete ilişkin bölümlerle gündelik hayatın cereyan ettiği bölümlerin tamamı veya bir kısmı aynı kitlenin içine işlev şemasının gerektirdiği biçimde yerleştirilmiştir. Özellikle geç dönemde tasarımları, cephe düzenleri ve ayrıntıları bakımından buldukları bölgenin ve inşa edildikleri dönemin konut mimarisine büyük benzerlik gösteren bu yapılar -birkaç istisna dışında- "ev-tekkeler" diye adlandırılabilir. Tekkelerdeki eğitim-ibadet-barınma birlikteliğini en çarpıcı biçimde tasarıma yansıtan bu yapılar, tarihteki ilk tarikat yapılarının şeyh evlerinden kaynaklandığı düşünülürse Osmanlı dönemi tekkeleri içinde kadîm bir geleneğe bağlanan örnekler olmaktadır. Bu tipin en eski örneklerinden biri Amasya Yâkub Paşa Tekkesi'dir (XV. yüzyılın başı). Erken Osmanlı mimarisinin üretmiş olduğu bu nevi şahsına mahsus Halvetî tekkesini doğu-batı doğrultusunda kateden koridor birimler arasındaki bağlantıyı kurar. Koridorun kuzeyinde kubeli eyvan biçimindeki tevhidhâne batıda türbeyle, doğuda şeyh odasıyla kuşatılmış, koridora göre yüksekte kalan güney yönüne ortaya mescid, yanlara derviş hücreleriyle halvethâneler yerleştirilmiştir. Anadolu'dan klasik döneme ait nâdir bir örnek olan Gaziantep Şeyh Fethullah Cami-Tekkesi (vakfiye 1559), tevhidhâneye açılan derviş hücreleriyle Osmanlı öncesi Anadolu mimarisindeki kapalı avlulu hankah tasarımının başşehir üslûbu dışında yaşadığını gösterir. Zemin katında barınma ve sohbet birimlerinin, üst katta tevhidhânershane mekânının, arkalarında iki kat yüksekliğinde türbenin bulunduğu Bosna Akhisar (Prusac) Şeyh Hasan Kâfi Efendi Tekke-Medresesi (XVII. yüzyıl başı) benzeri olmayan bir yapıdır. Rumeli'den kayda değer başka bir tesis Makedonya'da Ohri Hayâtî Tekkesi'dir (Halvetiyye-Hayâtiyye Âsîtanesi). Cami-tevhidhâneye bitişik selâmlık kanadı, bunun az ilerisinde harem binası, avlunun kuzeyinde türbe ve bunun



Kasımpaşa Mevlevîhânesi'nin semâhâne kapısının bulunduğu kuzey cephesi

köşesine yerleştirilmiş şadırvan, ayrıca medrese ve imaret birimlerinden oluşur. İstanbul'da bu gruba giren, XIX. yüzyılda inşa edilmiş veya son şeklini almış çok sayıda tekke bulunur. Bunlardan Yenikapı Mevlevîhânesi, Tophane Kâdirhâne Tekkesi, Kasımpaşa Mevlevîhânesi, Eyüp Kâşgârî Tekkesi, aynı semtte Ümmî Sinan Tekkesi ve Galata Mevlevîhânesi, Beylerbeyi Şeyh Hüseyin Efendi Tekkesi dış görünüşleriyle geçen yüzyıla ait ahşap konakları; Merdivenköy Şahkulu Sultan Tekkesi ile Aksaray Oğlanlar Tekkesi Tanzimat döneminin kâgir konaklarını; Bebek Durmuş Dede Tekkesi bir Boğaz yalısını; daha mütevazı yapılar olan Beylerbeyi Havuzbaşı Şeyh Nevruz Tekkesi, Sultanahmet Abdurrahman Şâmî Tekkesi, aynı semtte Kaygusuz Tekkesi, Vezneciler Derûnî Mehmed Efendi Tekkesi, Süleymaniye Helvâî Tekkesi, Aksaray Kırkağacı Mehmed Emin Efendi Tekkesi, Silivrikapı Körükçü Tekkesi, Eyüp Selâmî Efendi Tekkesi, Kasımpaşa Aynî Ali Baba Tekkesi, Vezneciler Keşfi Osman Efendi Tekkesi de aynı dönemin iddiasız meskenlerini andırır. Rumeli'de XIX. yüzyıla ait ev-tekkeler olan Üsküp Şeyh Mehmed b. İsmâil Efendi (Haznedar Baba) Tekkesi'nde tevhidhâne, türbe ve selâmlık birimleri tek katlı yayvan bir kitle içinde toplanmakta; Kiçevo Hayâtî Baba Tekkesi, Prizren Kukli Mehmed Bey Tekkesi, Yakova (Diyakova) Âcize Baba Tekkesi ile Rifâî Tekkesi, Mostar Bilagay (Blagaj) Sarı Saltuk (Açıkbaş) Tekkesi de kendi bölgelerinin sivil mimarisini yansıtmaktadır.


**IV.** Tam olarak hiçbir tipe girmeyen karmaşık düzenli kuruluşlardır. Konya Mevlânâ Tekkesi, Nevşehir Hacıbektaş Hacı Bektaş-ı Veli Tekkesi, Eskişehir Seyitgazi Seyyid Battal Gazi Tekkesi, Selçuklu dönemine ait bir çekirdeğin etrafına Beylikler ve Osmanlı dönemlerinde birçok birimin eklenmesiyle yüzyıllar içinde oluşmuş yığılımlı ve organik yapı topluluklarıdır. Bunlar revaklı avlular çevresinde toplanan birimleriyle I. gruba, ibadet ve ziyaret birimleri arasındaki yakın ilişkiden ötürü II-B grubuna, hemen bütün işlevlerin birbirine bitişen kitleler içinde toplanmasıyla III. gruba yaklaşır. Geç döneme ait tarikat külliyelerinden İstanbul Silivrikapı Bâlâ Tekkesi (1455 civarı, 1862-1863) cami-tevhidhâne, türbe ve harem bölümlerini barındıran ana binasından bağımsız avlulu selâmlığı, sebîl-muvakkithâne-çeşme-şadırvan külliyesi ve mektebiyle bu gruba dahil edilebilir.

**BİBLİYOGRAFYA :**

Bandırmalizâde, *Mecmûa-i Tekâyâ*, İstanbul 1307; J. K. Birge, *The Bektashi Order of Derivishes*, London 1937; Cevat Hakkı Tarım, *Tarihte Kırşehir-Gülşehir ve Babailer-Ahiler-Bektaşiler*, İstanbul 1948, s. 32, 109-116; A. Lézine, *Le ribat de Sousse*, Tunis 1956; Fr. Babinger, *Aufsätze und Abhandlungen zur Geschichte Südosteuropas und der Levante von Franz Babinger*, München 1962, I, 88-96; H. J. Kissling, "Aus dem Derwischwesen Südost-Europas", *Grazer und Münchener Balkanologische Studien*, München 1967, s. 128-166; a.m.f., "Aus der Geschichte der Chalvetijje-Ordens", *ZDMG*, CII (1953), s. 233-319; a.m.f., "The Sociological and Educational Role of the Dervish Orders in the Ottoman Empire", *Memoirs of the American Anthropological Association*, LXXVI, Lancaster 1954, s. 23-35; a.m.f., "Die Islamischen Derwischorden", *Zeitschrift für Religionssund Geistesgeschichte*, XII, Köln 1960, s. 1-16; Ahmet Işık Doğan, *Osmanlı Mimarisinde Tarikat Yapıları, Tekkeler, Zaviyeler ve Benzer Nitelikteki Fütüvvet Yapıları*, İstanbul 1977; İ. Bilgin, "Über die Tekke-Architektur des 13. Jahrhunderts in Anatolien", *Fifth International Congress of Turkish Art*, Budapest 1978, s. 183-199; Zâkir Şükrü, *Mecmûa-i Tekâyâ* (Tayşi); Mustafa Kara, *Din, Hayat, Sanat Açısından Tekkeler ve Zaviyeler*, İstanbul 1980; a.m.f., "Bursa Tekkeleri", *TT*, XII/71 (1989), s. 42-50; S. Faroqi, *Der Bektaschi-Orden in Anatolien*, Wien 1981; a.m.f., "Agricultural Activities in a Bektashi Center: The Tekke of Kızıl Deli 1750-1830", *Südst-Forschungen*, XXXV, München 1976, s. 69-96; a.m.f., "Bektaschiklöster in Anatolien vor 1826. Fragestellungen und Quellenprobleme", *Isl.*, LIII/1 (1976), s. 28-69; a.m.f., "The Tekke of Hacı Bektaş: Social Position and Economic Activities", *IJMES*, VII (1976), s. 183-208; a.m.f., "Rural Society in Anatolia and the Balkans during the Sixteenth Century", *Turcica*, IX/1, Paris 1977, s. 161-196; a.m.f. - Ömür Bakırer, "Dediği Dede ve Tekkeleri", *TTK Belleten*, XXXIX/155 (1975), s. 447-467; Yılmaz Önge, "Konya Sahib Ata Hankahı", *Suut Kemal Yetkin Armağanı*, Ankara 1984, s. 281-292; a.m.f., "Bilin-

meven Bir Selçuklu Medresesi: Konya Ali Gav Zâviyesi ve Türbesi”, *Önasya*, III/28, Ankara 1967, s. 14-15, 22; Beyhan Karamağaralı, “Ereğli Şeyh Şihâbü’l-din Sühreverdi Türbe-Mescid ve Zâviyesi Sondajları”, *VII. Kazı Sonuçları Toplantısı (20-24 Mayıs 1985)*, Ankara 1985, s. 661-667; a.mlf., “Anadolu’da XII-XVI. Asırdaki Tarikat ve Tekke Sanatı Hakkında”, *ACİFD*, XXI (1976), s. 247-277; Günay Kut – Turgut Kut, “İstanbul Tekkelerine Ait Bir Kaynak: Dergehname”, *Türkische Miszellen: Robert Anhegger Armağanı*, İstanbul 1987, s. 213-236; Tahsin Öz, *İstanbul Camileri*, Ankara 1987, I-II; Bahaeddin Yediöldüz, “Niksarlı Ahi Pehlivan’ın Dârü’s-Sulehâsi”, *Türk Tarihinde ve Kültüründe Tokat Sempozyumu: 2-6 Temmuz 1986* (haz. S. Hayri Bolay v.dğr.), Ankara 1987, s. 281-290; M. Baha Tanman, “Relations entre les semahane et les türbe dans les tekke d’İstanbul”, *Ars Turcica-Akten des VI. Internationaler Kongresses für Türkische Kunst* (ed. K. Kreiser), München 1987, s. 312-322; a.mlf., “Sinan’ın Mimârîsi / Tekkeler”, *Mimarbaşı Koca Sinan: Yaşadığı Çağ ve Eserleri* (nşr. Sadi Bayram), İstanbul 1988, I, 313-319; a.mlf., “İstanbul / Kasımpaşa’da Piyale Paşa Külliyesi’nin Medresesi ve Tekkesi İçin Bir Restitüsyon Denemesi”, *Sanat Tarihinde Doğudan Batıya: Ünsal Yücel Anısına Sempozyum Bildirileri*, İstanbul 1989, s. 87-94; a.mlf., “İstanbul / Merdivenköy’deki Bektaşî Tekkesi’nin ‘Meydan Evi’ Hakkında”, *Semavi Eyice Armağanı: İstanbul Yazıları*, İstanbul 1992, s. 317-342; a.mlf., “Settings for the Veneration of Saints”, *The Dervish Lodge: Architecture, Art and Sufism in Ottoman Turkey* (ed. R. Lifchez), Berkeley 1992, s. 130-171; a.mlf., “Eyüpsultan’da Tarikat Yapıları”, *I. Eyüpsultan Sempozyumu: Tebliğler*, İstanbul 1997, s. 102-120; a.mlf., “Bursa ve Çevresinde Erken Dönem Osmanlı Tarikat Yapıları”, *Bursa’da Düünden Bugüne Tasavvuf Kültürü*, Bursa 2002, s. 254-264; a.mlf., “Osmanlı Mimarisinde Tarikat Yapıları / Tekkeler”, *Osmanlı Uygarlığı* (haz. Halil İnalçık – Günsel Renda), Ankara 2003, I, 289-307; a.mlf., “Zeytinburnu İlçesi’ndeki Tekkeler”, *Surların Öte Yanı Zeytinburnu* (haz. Burçak Evren), İstanbul 2003, s. 92-113; a.mlf., “Tekkeler”, *Geçmişten Günümüze Beyoğlu*, İstanbul 2004, I, 361-388; a.mlf., “Un champ inexploré de l’architecture domestique ottomane: Les harems et les selamlıks des tekkes”, *Actes des VI et VII<sup>e</sup> Congrès sur le corpus d’archéologie ottomane sur. Selsebils, minarets, mausolées et souks a l’époque ottomane*, Tunis 2005, s. 51-71; a.mlf., “Osmanlı Mimarisinde Tarikat Yapıları / Tekkeler”, *Osmanlı Toplumunda Tasavvuf ve Süfiler* (haz. Ahmet Yaşar Ocak), Ankara 2005, s. 306-363; a.mlf., “Osmanlı Şehrinde ve Mahallesinde Tekkelerin Yeri: İstanbul Örneği”, a.e., s. 365-368; a.mlf., “Ottoman Architecture and the Sufi Orders: Dervish Lodges”, a.e.: *Sufism and Sufis in Ottoman Society* (ed. Ahmet Yaşar Ocak), Ankara 2005, s. 318-381; a.mlf., “The Position of the Tekkes in Ottoman Cities and Urban Districts: The Istanbul Example”, a.e., s. 383-386; a.mlf., “Kitchens of the Ottoman Tekkes as Reflections of Imarets in Sufi Architecture”, *Feeding People, Feeding Power-Imarets in the Ottoman Empire* (ed. Nina Ergin v.dğr.), İstanbul 2007, s. 211-239; a.mlf., “Tekkeler”, *Geçmişten Günümüze Boğaziçi*, İstanbul 2008, I, 183-220; a.mlf., “İstanbul’da Bizans ve Osmanlı Dönemlerinde Dini ve Mistik Hayat”, *Bizantion’dan İstanbul’a: Bir Baş-*

*kentin 8000 Yılı*, İstanbul 2010, s. 290-296; a.mlf., “İstanbul Tekkeleri”, *Arredamento Dekorasyon*, sy. 45, İstanbul 1993, s. 112-115, 115\*; a.mlf., “Biz Aşağıda İmzası Olanlar... (III) / Bahariye Mevlevihanesi’nin Mimari Özellikleri ve Semahane-Türbe Binası İçin Bir Restitüsyon Denemesi”, *İstanbul*, sy. 8, İstanbul 1994, s. 45-53; a.mlf., “İstanbul Mevlevihaneleri”, *Osm.Ar.*, XIV (1994), s. 177-183; a.mlf., “Hacı Bektaş-ı Veli Külliyesi”, *Neuşehir*, İstanbul 1996, s. 144-158; a.mlf., “Le tekke bektachi de Kazlıçesme. II. Emplacement, architecture et décoration”, *Anatolia Moderna: Yeni Anadolu*, VII, Paris 1997, s. 111-126; a.mlf., “Le tekke de Gümüshânevî à İstanbul: histoire et caractéristiques architecturales d’un tekke Nakşibendî-Halidî”, *Journal d’histoire du soufisme*, V, İstanbul 2007, s. 87-106; a.mlf., “Tekkeler”, *DBİst.A*, VII, 236-240; XVI, 43-46; a.mlf. – Sevgi Parlak, “Tarikat Yapıları”, *Anadolu Selçuklular ve Beylikler Dönemi Uygartlığı* (haz. Ali Uzun Peker – Kenan Bilici), Ankara 2006, II, 391-419; Sevgi Parlak, *Merkezi Kubbe-Eyvan İlişkisinin Esas Olduğu Anadolu Selçuklu Dönemi Tarikat Yapıları* (yüksek lisans tezi, 2004), İstanbul Teknik Üniversitesi Sosyal Bilimler Enstitüsü; M. Kiel, “A Monument of Early Ottoman Architecture in Bulgaria: The Bektashi Tekke of Kidevli Baba Sultan at Kaligerovo-Nova Zagora”, *Studies on Ottoman Architecture of the Balkans*, Aldershot 1990, s. 53-60; a.mlf., “Bulgaristan’da Eski Osmanlı Mimarisinin Bir Yapıtı Kalugerevo-Noca Zagora’daki Kidevli Baba Sultan Bektaşî Tekkesi”, *TTK Belleten*, XXXV/137 (1971), s. 45-60; a.mlf., “The Türbe of Sarı Saltık at Babadağ-Dobrudja”, *GDAAD*, VI-VII (1977-78), s. 205-225; Hakkı Acun, “Manisa Mevlevihanesi”, *IX. Vakıf Haftası Kitabı: 2-4 Aralık 1991*, Ankara 1992, s. 109-111; R. Lifchez, “The Lodges of İstanbul”, *The Dervish Lodge: Architecture, Art and Sufism in Ottoman Turkey* (ed. R. Lifchez), Berkeley 1992, s. 73-129; Sedat Emir, *Erken Osmanlı Mimarlığında Çok İşlevli Yapılar: Kentsel Kolonizasyon Yapıları Olarak Zâviyeler*, İzmir 1994, I-II; Mahmut Erol Kılıç, “Yedi Tepeli Şehrin Tekkeleri ve Muhyiddin Efendi’nin ‘Tomâr-ı Tekâyâ’sı”, *İstanbul Armağanı: Gündelik Hayatın Renkleri*, İstanbul 1997, III, 259-274; Damla Acar, *Bulgaristan’da Deliorman Bölgesi’ndeki Babai ve Bektaşî Tekkeleri* (yüksek lisans tezi, 1999), İstanbul Teknik Üniversitesi Fen Bilimleri Enstitüsü; Barihüda Tanrıkorur, *Türkiye Mevlevihanelerinin Mimari Özellikleri* (doktora tezi, 2000), SÜ Sosyal Bilimler Enstitüsü; Ali Açikel, “XIV-XVI. Yüzyıllarda Tokat Zâviyeleri”, *Pax Ottomana: Studies in Memoriam Prof. Dr. Nejat Göyünç* (ed. Kemal Çiçek), Haarlem-Ankara 2001, s. 229-263; Mehmet Özkarcı, “Afşin Eshâb-ı Kehf Ribatı ve Medresesi”, *I. Uluslararası Selçuklu Kültür ve Medeniyeti Kongresi, Bildiriler* (haz. Osman Eravşar), Konya 2001, II, 153-170; Necdet Yılmaz, *Osmanlı Toplumunda Tasavvuf (17. Yüzyıl)*, İstanbul 2001; Sâlim Yorgancıoğlu, *Üsküdar Dergâhları* (haz. Ahmet Yüksel Özemre), İstanbul 2004; A. Erdoğan, “Konya’daki Eski Tekyeler”, *Konya*, sy. 13, Konya 1937, s. 814-823; Fuat Köprülü, “Ribât”, *VD*, II (1942), s. 267-278; Ömer Lütfi Barkan, “Osmanlı İmparatorluğunda Bir İskân ve Kolonizasyon Metodu Olarak Vakıflar ve Temlikler. I. İstila Devirlerinin Kolonizatör Türk Dervişleri ve Zâviyeleri. II. Vakıfların Bir İskân ve Kolonizasyon Metodu Olarak Kullanılmasında Diğer Şekiller”, a.e., II (1942), s. 279-365; L. Fe-

ket, “Gül-Baba et le bektâsi derkâh de Buda”, *AOH*, IV/1-3 (1954), s. 1-8; Mahmut Akok, “Hacıbektaş Veli Mimari Manzumesi”, *TEt.D*, sy. 10 (1967), s. 27-58; Hamit Zübeyir Koşay, “Bektaşîlik ve Hacı Bektaş Tekkesi”, a.e., sy. 10 (1967), s. 19-26; Semavi Eyice, “Varna ile Balçık Arasında Akyazılı Sultan Tekkesi”, *TTK Belleten*, XXXI/124 (1967), s. 551-600; a.mlf., “Çorum’un Mecidözü’nde Aşık Paşa-Oğlu Elvan Çelebi Zâviyesi”, *TM*, XV (1968), s. 211-244; a.mlf., “Anadolu’da Orta Asya Sanat Geleneğinin Temsilcisi Olan Bir Eser: Boyalıköy Hanikâhı”, a.e., XVI (1971), s. 39-56; a.mlf., “Kırşehir’de Karakurt (Kalender Baba) İlicası”, *TEt.D*, II (1971), s. 229-254; Erol Yurdakul, “Tokat Vilayetine Bilinmeyen Bir Selçuklu Hanikâhı”, *Önasya*, V/59-60 (1970), s. 8-9; Ara Altun, “Konya’da Bulgur Tekkesi”, *STY*, IV (1970-71), s. 49-60; a.mlf., “Kütahya’da Balıklı Tekkesi Üzerine Notlar”, *EFAD*, sy. 9 (1978), s. 1-20; Muzafer Erdoğan, “Mevlevî Kuruluşları Arasında İstanbul Mevlevihaneleri”, *GDAAD*, IV-V (1975-76), s. 15-46; M. de Carcaradec, “Un monument inédit à Tokat: Şeyh Mekkûn Zâviyesi”, *Turcica*, IX/1 (1977), s. 111-119; Ahmet Yaşar Ocak, “XIII. Yüzyılın İlk Yansında Anadolu (Bozok)’da Bir Babaî Şeyhi: Emirci Sultan ve Zâviyesi”, *TEt.D*, IX (1978), s. 129-208; a.mlf., “Zâviyeler”, *VD*, XII (1978), s. 247-269; Mehmet Çayırdağ, “Kayseri’nin İncesu İlçesinde Şeyh Turesân Zâviyesi”, *TTK Belleten*, XLIV/174 (1980), s. 271-278; G. M. Smith, “The Özbek Tekkes of İstanbul”, *Isl.*, LVII/1 (1980), s. 130-137; Atilla Çetin, “İstanbul’daki Tekke, Zâviye ve Hânkahlar Hakkında 1199 (1784) Tarihli Önemli Bir Vesika”, *VD*, XIII (1981), s. 583-590; D. Behrens-Abouseif, “Four Domes of Late Mamluk Period”, *AIsl*, XVII (1981), s. 191-201; a.mlf., “An Unlisted Monument of the Fifteenth Century: The Domes of Zâviyat al-Demirdas”, a.e., XVIII (1982), s. 105-121; a.mlf., “The Qubba, an Aristocratic Type of Zawiya”, a.e., XIX (1983), s. 1-7; a.mlf., “Change in the Function and Form of Mamluk Religious Institutions”, a.e., XXI (1985), s. 73-93; a.mlf., “The Takiyyat İbrahim al-Kulshani in Cairo”, *Muqarnas*, V, Leiden 1988, s. 43-60; a.mlf. – L. Fernandes, “Sufi Architecture in Early Ottoman Cairo”, *AIsl*, XX (1984), s. 103-114; Bilgin Turalı – Esin Yücel, “İstanbul’daki Bazı Tekke Yerlerine Dair Bir Araştırma”, *VD*, XVIII (1984), s. 141-163; Günkut Akın, “Merdivenköy Bektaşî Tekkesi’ndeki Dünya Ağacı”, *STAD*, III/4 (1989), s. 68-74; a.mlf., “Tütekli Örtü Geleneği: Anadolu Cami ve Tarikat Yapılarında Tüteklikli Örtü”, *VD*, XXII (1991), s. 323-354; Göksal Yıldırım, “Tokat Halef Sultan Zâviyesi”, *STAD*, III/7 (1990), s. 34-40; Nermin Şaman – Turgay Yazar, “Kayseri Köşk Hânîkâhı”, *VD*, XXII (1991), s. 301-314; Ekrem Işın, “İstanbul’un Mistik Tarihinde Mevlevihaneler”, *İstanbul*, sy. 4 (1993), s. 119-131; Adnan Gürbüz, “Elvan Çelebi Zâviyesi’nin Vakıfları”, *VD*, XXIII (1994), s. 25-30; Saim Savaş, “Tokat’ta Hoca Sümbül Zâviyesi”, a.e., XXIV (1994), s. 199-208; Nuran Tezcan, “Manisa Mevlevihanesi”, *Osm.Ar.*, XIV (1995), s. 193-199; Bekir Deniz, “Belgeler Işığında Aksaray Melik Mahmûd Gazi Hangâhı veya ‘Darphane’ Diye Bilinen Yapının Tarihlendirilmesi”, *Sanat Tarihi Dergisi*, VIII, İzmir 1996, s. 33-44; a.mlf., “Aksaray Melik Mahmûd Gazi Hangâhı (Darphane) Kazısı”, a.e., XII (2003), s. 69-81; Ahmet Çaycı, “Elikesik Han ve Zâviyesi”, a.e., XII (2003), s. 55-67.  M. Baha Tanman – Sevgi Parlak