

## TUNUS



Tunus'ta eski bir evin avlusundan görünüşü

avlıların çevresinde yer alan "T" planlı mekânlarla bunların gerisindeki günlük ikameteye ayrılmış odalar, hamam ve helâ gibi bölümlere yer verilmiştir. Dayı Osman Evi (XVI. yüzyıl sonu), Ramazan Bey Evi (XVII. yüzyıl), Bin Abdullah Evi, Bayram Türkî Evi (XVI. yüzyıl sonu), Bey Evi (1610-1637) gibi sivil mimari örneklerinin hepsinde bu plan küçük farklılıklarla tekrar edilmiştir. Çeşitli dönemlerde eklenen birçok yapıdan oluşan Bardo Sarayı'nda yapılar surlarla çevrelenen geniş bir alanın içinde yer almaktadır. Cami, hamam ve askerî okul gibi yapılar bu sahanın doğusunda, saray erkânının kaldığı asıl bölüm de büyük bir külliye halinde batıda bulunmaktadır.

Tunus'ta Osmanlı devri yapılarında Endüslü mimarlar ve sanatkarlar çalışmıştır. Özellikle mihrap, minber, kürsü gibi eserlerin süslemelerinin yanı sıra duvarlarda görülen alçı dekorasyonda bu sanatçıların etkisi açık biçimde görülmektedir. Yapılarda Güney Tunus'ta tuğla, kuzeyde taş-mermer kullanılmıştır. Osmanlı dönemi yapıların çoğunda çapraz ve beşik tonoz uygulanmıştır. Bununla birlikte önemli oranda kubbeye yer verilmiş, kubbeye istirdiye yivli tromp ya da düz pandantiflerle geçilmiştir. Türk döneminde ahşap minberlerin yanı sıra mermer minberler de mevcuttur. Camilerde vaaz kürsüsü yerine "tilâvet kürsüsü" vardır. Çok destekli cami iç mekânları sıcak iklim sebebiyle

pencerelerin az sayıda açılmasından genellikle loş ve kasvetlidir. Yapılarda çini, alçı ve taş-mermer üzerine süsleme yapılmıştır. Taş-mermer süslemelerde Türk etkili geometrik, Avrupa ve Endüslü etkili bitkisel örnekler hâkimdir. XVI. yüzyıl İznik çinilerinin yanı sıra Tunus'ta günümüzde hâlâ imal edilen çini levhalar binaları süsleyen başlıca unsurlardır. Osmanlı döneminde sülüs ve nesih hatlı yazının yanında küfî karakterli yazı örneklerine de rastlanmaktadır.

## BİBLİYOGRAFYA :

Bekrî, *el-Mugrib*, bk. İndeks; G. Marçais, "Notes sur les ribats en Berberie", *Mélanges René Basset*, Paris 1925, II, 395-430; a.mlf., *Coupoles et plafonds de la grande mosquée Kairouan*, Paris 1925; a.mlf., *Manuel d'art musulmane sicile*, Paris 1926-27, I-II; a.mlf., *Tunis et Kairouan*, Paris 1937; a.mlf., *l'Architecture musulmane d'occident*, Paris 1957; Ahmed Fikrî, *La grande mosquée de Kairouan*, Paris 1934; B. Roy – P. Poinsot, *Inscriptions arabes de Kairouan*, Paris 1950, II; Slimane Mostafa Zbiss, *Monuments musulmans d'époque husseynite en Tunisie*, Tunis 1955; a.mlf., *el-Ğıbbâbü't-Tûnisîyye fi tetavvürihâ*, Tunis 1959; a.mlf., "Tunus'ta Türk Sanatı", *Milletlerarası Birinci Türk Sanatları Kongresi (Ankara 19-24 Ekim 1959) Kongreye Sunulan Tebliğler*, Ankara 1962, s. 413-417; a.mlf., *Monastir, ses monuments*, Tunis 1964; a.mlf., *Les monuments de Tunis*, Tunis 1971; a.mlf., *Ğavle medîneti Tûnis el-atîka: La Medina de Tunis*, Tunis 1981; a.mlf., "Quelques sites andalous de Tunisie", *Awrâq*, sy. 1, Madrid 1978, s. 55-57; A. Lézine, *Le ribat de Sousse*, Tunis 1956; a.mlf., *Sousse: les monuments musulmans*, Tunis, ts. (Cérès productions); J. Revault, *Palais et demeures de Tunis (XVI<sup>e</sup> et XVII<sup>e</sup> siècles)*, Paris 1967; a.mlf., *Palais et résidences d'été de la région de Tunis (XVI<sup>e</sup>-XIX<sup>e</sup> siècles)*, Paris 1974; a.mlf., "Influence de l'art turc sur l'art tunisien la fin du XVI<sup>e</sup> et XIX<sup>e</sup> siècles", *Art turc*, Aix-en-Provence 1975, s. 201-208; Mohammed Mas-moudî – Jamila Binous, *Tunis: la ville et les monuments*, Tunis 1980; Abdülâzîz ed-Devlâtî, *Tunis sous les hafşides*, Tunis 1980; Muhammed b. el-Hoca, *Târîhu me'âlimi't-tevhîd fi'l-kadîm ve fi'l-cedîd* (nşr. Hammâdî es-Sâhilî – el-Cilânî b. Yahyâ), Tunis 1985; Mohamed Scharabî, *Der Bazar*, Tübingen 1985, s. 153-159; Filiz Yenişehiroğlu, *Türkiye Dışındaki Osmanlı Mimari Yapıtları*, Ankara 1989, s. 154-163; R. Ettinghausen – O. Grabar, *The Art and Architecture of Islam: 650-1250*, London 1991; S. Santelli, *Medinas: Traditional Architecture of Tunisia* (trc. K. Hilton), Tunis 1992; H. Boutia, *Bizerte: les monuments islamiques*, Tunis 1992; Mehmet Şeker, *Başşehir Tunus'taki Türkçe Kitabeler*, İstanbul 1994; Néji Djelloul, *Les fortifications côtières ottomanes de la régence de Tunis (XVI<sup>e</sup>-XIX<sup>e</sup> siècles)*, Zaghuan 1995; Filiz Kansu, "Tunus", *Arkitekt*, sy. 433, İstanbul 1996, s. 74-81; Kadir Pektaş, *Tunus'ta Osmanlı Mimari Eserleri*, Ankara 2002; M. Mercier, "Inscriptions arabes inédites de Tunisie", *Recueil des notices et mémoires de la société archéologique du département Constantine*, sy. 7, Constantine 1894, s. 1-30; Ch. Monchicourt, "Essai bibliographique sur les plans im-

primés de Tripoli, Djerba et Tunis-Goulette au XVI<sup>e</sup> siècle", *RAfr.*, sy. 16 (1925), s. 385-418; R. Brunschwig, "Quelques remarques historiques sur les medersas de Tunisie", *RT*, sy. 6 (1931), s. 261-285; M. Boussige, "Deux ponts voisins de Rades", *a.e.*, sy. 38 (1936), s. 451-465; A. Pellegrin, "Mosquées et zaouïas de Tunisie", *Chaiers Charles de Foucoud*, sy. 2, Paris 1950, s. 220-232; R. Mantran, "Quelques inscriptions turques de Tunisie", *Oriens*, XVIII-XIX (1965-66), s. 185-192; a.mlf., "Djarba", *EI<sup>2</sup>* (Fr.), II, 473; M. Azîz b. Aşûr, "Turbet El-Bey, sépulture des begs et de la famille husaynite à Tunis", *IBLA*, I, Tunis 1985, s. 45-84; P. Jervis, "Kairavan", *Environ Mental Design*, sy. 1-2, Roma 1989, s. 36-53.



KADİR PEKTAŞ

## TUNUS

( تونس )

## Tunus Cumhuriyeti'nin başşehri.

Akdeniz sahiline 7-8 km. uzaklıkta, Tunus körfezinin bir girintisi olan ve "deniz kulağı gölü" (lagün) denilen Tunus gölünün kenarında göle doğru hafif eğilimli tepelerin üzerinde yer alır. Kartacalılar tarafından Tinâs (Thynes) adıyla askerî üs olarak kurulmuş olup tarihi milâttan önce IV. yüzyıla ulaşır. Ayrıca tarihi milâttan önce IX. yüzyılın başlarına kadar giden Kartaca şehrinin az önce veya az sonra kurulduğu da söylenir. Roma ve Kartaca arasındaki savaşlarda önemli rol oynayan şehrin adı milâttan önce 508 tarihinde yapılan barış antlaşmasında zikredilir. Yunanlı tarihçi Diodore de Sicile, Berberî asıllı 200.000 Libyalı'nın milâttan önce 395'te Kartacalılar'a karşı isyan ettiğini ve bu isyanın Denkon Tuneta diye adlandırdığı Tunus şehrinin bulunduğu yerde bastırıldığını yazar. Şehrin adını Strabon Tynis, çağdaşı Polybe Tunnes diye zikreder. Bu dönemde ziraatla uğraşanlar, balıkçılar ve zanaatkarların yaşadığı Tunus'un sağlam surlarla çevrilmiş olmakla birlikte Kartaca'nın gölgesinde kaldığı bilinmektedir. Buna rağmen Kartaca'ya giden kara ve deniz yolunun girişinde yer alması dolayısıyla büyük önem taşıyordu. Milâttan önce 146 yılında Romalılar'ın eline geçen şehir Hıristiyanlığın yayılmasının ardından piskoposluk merkezi haline getirildi. Milâttan sonra 411'de yapılan Kartaca Konferansı'na Tunus piskoposu da katıldı. 440'ta Vandallar tarafından işgal edilen şehir 535'te Bizans hâkimiyetine geçti ve müslümanların fethine kadar onların idaresinde kaldı.

Hassân b. Nu'mân 82 (701) yılında Kartaca ve Tunus şehirlerinin kalıcı olarak İslâm hâkimiyetine girmesini sağladı. Topraklarını denizden gelecek saldırılara kar-

şî korumak için bir donanma oluşturmak amacıyla kadîm Tînâs şehrinin bulunduğu yerde yeni bir şehir kurdu ve Tunus gölünü denize bağlayan kanalı açtırarak bir liman ve tersane inşa ettirdi. Bu tarihten itibaren Tunus'un stratejik önemi arttı, gölü sayesinde sahilden gelecek Bizans saldırılarına karşı korunaklı bir liman özelliği kazandı. Ayrıca Akdeniz'deki adalara düzenlenen seferler için kuvvetli bir üs haline geldi. Halka Müslümanlığı öğretmek ve onların dinî meseleleriyle ilgilenmek üzere fakihler tayin eden Hassân'ın Kartaca halkından bir kısmını Tunus'a yerleştirdiği söylenir. Akdeniz, Mısır ve Mağrib ile Büyük Sahrâ arasındaki yolların kavşağında yer alan Tunus şehri Kayrevan'ın rakibi olarak ortaya çıktı ve Kartaca'nın yerini aldı. VIII. yüzyılda müslümanlar çok sayıda deniz seferine buradan çıktılar. İbnü'l-Habhâb, İfrîkiye valiliği sırasında (116/734) tersaneyi tamir ettirdi, Medine isimli tarihî mahallenin ortasında Zeytûne Camii'ni yaptırdı. Bunun yanında Tunus şehri önemli bir ilim merkezi oldu, şehirdeki âlimlerin sayısı giderek arttı ve Ali b. Ziyâd el-Absî (ö. 183/799) gibi Mâlikî mezhebini bölgeye taşıyan önemli fakihler yetişti.

II. (VIII.) yüzyılda önceki surlarının yıkıldığı anlaşılan şehrin etrafına Bizans saldırılarına karşı dairevî bir hendek açıldı ve bir sur yapıldı. Kalıntılarına rastlanmakla birlikte sur büyük oranda tahrip olmuştur. Tunus, Abbâsîler döneminde bölge-

nin önemli bir ilim merkeziydi. Kuzey Afrika'da Mâlikî mezhebinin öncülerinden İbn Ziyâd'ın kabri Kasba'daki kabristandadır. Esed b. Furât da bir süre burada tahsil görmüştü. 184 (800) yılından itibaren Ağlebîler'in idaresine bırakılan Tunus bu hânedanın Kayrevan'dan sonra ikinci önemli şehri oldu. Zeytûne Camii, II. Ziyâdetullah tarafından günümüze ulaşan şekliyle tamamen yenilendi (250/864); şehirde emirlere ait köşkler yapıldı. Akdeniz'in batı havzasına açılan ticarî üs durumundaki Tunus'un bilhassa deniz yoluyla ticarî ilişkileri gelişti. Zeytûne Camii, Kayrevan Camii'nin ardından bölgenin ikinci ilim merkezi haline geldi. Tunus 281'de (894) II. İbrâhim tarafından Ağlebîler'in başşehri yapıldı, ancak iki yıl sonra tekrar Kayrevan'a dönüldü. II. İbrâhim, bu süre içinde Tunus'ta en büyükleri Bâbüsüveyka'nın dışında kuzey tarafında yer alan saray olmak üzere birkaç saray inşa ettirdi. Yerine geçen oğlu II. Abdullah da ülkeyi Tunus'tan yönetmek istediye de kendi yaptırdığı sarayında oğlu III. Ziyâdetullah tarafından öldürüldü.

Tunus, Ağlebîler'in ardından Fâtımîler'in hâkimiyetine geçti. Ebû Yezîd en-Nükkârî 334'te (945) şehri işgal ve tahrip etti. Şehrin en büyük velîlerinden Sîdî Muhriz b. Halef, Şîlik'le Hâricîliğin şiddetle mücadele ettiği bir sırada şehir halkına cesaret verdi, onları şehrin etrafına sağlam bir sur yapmaya teşvik etti. Zâviyesi Dokumacı-

lar Çarşısı'nın karşısındadır. 947-951 yılları arasında Tunus'u ziyaret eden İbn Havkal şehrin güzelliğine, ürünlerinin bolluğuna, bahçelerine hayran kalmış, sakinlerinin zenginliğine dikkat çekmiştir (*Şüretü'l-arz*, I, 75-76). 441 (1049) veya 443'te (1051) Kayrevan Valisi Muiz b. Bâdis'in Fâtımîler'den ayrılıp Bağdat'taki Abbâsî halifesine tâbi olması bölgeye büyük sıkıntılar getirdi. Fâtımîler'in sevkettiği Benî Hilâl ile Benî Süleym kabilelerinin saldırıları sırasında 1054'te Benî Hilâl'in Riyâh kolundan Abîd b. Ebû'l-Gays, Tunus şehrini ele geçirdi. Onun zulmünden kaçan şehir halkı Kal'a-tü Benî Hammâd'da hüküm süren Hammâdî emirine sığındı.

Hammâdî Emîri Nâsır b. Alennâs'ın vali tayin ettiği Abdülhak b. Abdülazîz b. Horasân'ın 454'te (1062) bağımsızlığını ilân etmesiyle Tunus'ta Horasânîler dönemi başladı. Temîm b. Muiz 458'de (1066) ve 491'de (1098) Tunus'u kısa aralıklarla eline geçirdiyse de şehir yaklaşık bir asır Horasânîler'in başşehri olarak kaldı (1062-1159). Ahmed b. Abdülazîz surları onartarak şehri tahkim ettirdi ve etrafta güvenliği sağladı. Ailenin adını taşıyan bir saray ve Câmîu'l-kasr'ı yaptırdı. Çevresiyle geliştirdiği ticarî münasebetler sayesinde kısa zamanda refah seviyesini yükseltti. Burası 1128-1148 yılları arasında zaman zaman Hammâdîler'in ve Zîrîler'in eline geçtiyse de Horasânîler varlıklarını devam ettirdiler. Ayrıca Kayrevan ve Mehdiye'deki yahudiler Tunus'a gelerek Hârâ denilen mahalleye yerleştiler. Şehrin kuzey ve güneyindeki Süveyka ve Cezîre adlı iki kenar mahallesi önem kazandı. Son bedevî göç dalgasıyla artan Arap nüfusu bir müddet sonra yerli Berberîler'le karıştı. Horasânîler, Tunus'un gelişmesine büyük katkılarda bulundular. Tunus ekonomik açıdan bölgenin en önemli şehri haline geldi; İfrîkiye'nin hıristiyan Batı'ya açılan penceresi konumuna yükseldi. Piza, Cenova gibi İtalyan şehir devletleriyle ticarî antlaşmalar imzalandı, şehrin limanı canlandı ve Avrupa ülkeleriyle ticarete yeni bir dönem başladı. Horasânî emîrleri şehrin imarına, özellikle Zeytûne Camii başta olmak üzere mimari eserlerin tamir ve bakımına itina gösterdiler. Horasânîler'den kalan bir eser de Emîr Ahmed'in yaptırdığı Câmîu'l-kasr'dır. Eserini 460 (1068) yıllarında yazan Bekrî'ye göre Tunus o sırada İfrîkiye'nin en meşhur şehirleri arasına girmişti, en güzel meyve ve sebze alanı yetiştiği yerlerden biriydi. Çok sayıda çarşısıyla zengin bir ticaret merkeziydi. Şehrin çarşıları Zeytûne Camii'nin civarında yer

XIX. yüzyılın sonlarında Tunus şehrini ve Zeytûne Camii'ni gösteren bir fotoğraf (İÜ Ktp., *Album*, nr. 90598)





## TUNUS

alıyordu. Ayrıca önemli bir ilim merkeziydi; orada yetişen çok sayıda fakih bölgedeki şehirlerde kadılık görevini yürütüyordu (*el-Mesâlik*, II, 697-699).

Tunus şehri 553 (1158) yılında Horasânî hânedanına son veren Muvahhidler'in eline geçti ve İfrîkiye bölgesinin idarî merkezi yapıldı. Şehrin batı kısmında vali ile diğer yöneticilerin ikameti için geniş bir alanı kaplayan, müstakil küçük bir şehir görünümünde, sağlam duvarlarla tahkim edilmiş, şehrin tamamına hâkim Kal'atü'l-Kasba inşa edildi. Muvahhidler'in yıkılışı üzerine onlara ait topraklarda kurulan üç devletten biri olan Hafsîler de Tunus şehrini merkez edindiler (625/1228). Şehir 1329'da Abdülvâdiler, 1347-1350 ve 1357'de Merînîler tarafından kısa sürelerle işgal edilirse de Osmanlı hâkimiyeti dönemine kadar Hafsîler'in başşehri olarak kaldı. Bu arada önemli bir ticaret merkezi haline geldi; deniz ticareti sayesinde bütün İfrîkiye bölgesinin önde gelen metropolü konumuna yükseldi. Aynı zamanda bölgenin birinci ilim merkezi sayılan Kayrevan'ı ikinci sıradan bıraktı. Belensiye (Valencia), Şâtibe (Javita), Mürsiye (Murcia), Ceyyân (Jean), Kurtuba (Cordoba) ve İşbîliye (Sevilla) şehirlerinden çıkarıldıktan sonra Tunus'a gelen çok sayıdaki Endülüslü müslüman

göçmen şehrin sosyal, ekonomik ve bilimsel hayatını etkileyen önemli bir unsur oldu.

Saray, hükümet divanları, önde gelen devlet adamlarının köşkleri ve muhafız birliklerinin bulunduğu Kasba'da oturan Hafsî sultanları şehri değerli eserlerle donattılar. Hânedanın kurucusu Ebû Zekeriyâ devrinde çok sayıda cami, saray, çarşı ve medrese inşa edildi. Ebû Zekeriyâ'nın yaptırdığı Câmiu's-sultan (Câmiu'l-Kasba), zevcesinin yaptırdığı Câmiu'l-hevâ (Câmiu't-Tevfik), buna bitişik el-Medresetü't-Tevfikkiye bu döneme ait eserlerdendir. Daha sonraki sultanlar da çeşitli eserler inşa ettirdi. Şehrin güney kısmında XIII. yüzyılda Câmiu'l-Cezire ve XIV. yüzyılda Bâbü'l-cefid çıkışında Câmiu'l-Halak yapıldı. XIV. yüzyılda yapılan camilerden biri de Câmiu Sîdî Yahyâ olup bunun bitişiğinde aynı isimle bilinen bir de medrese vardı. Câmiu't-tebânî XV. yüzyılda inşa edilmişti. Bunlardan Câmiu'l-Kasba, Câmiu't-Tevfik, Câmiu'l-Halak ve Câmiu't-tebânî'nin günümüze ulaşmıştır.

Ebû Zekeriyâ Kasrû'l-benât'ı, oğlu Müstansır-Billâh Re'süttâbiye'deki sarayı inşa ettirdi. Müstansır'ın hayranlık uyandıran Ebû Fihri adlı bir sarayı daha vardı. Müstansır ayrıca, Cebelüzağvân'dan Kartaca'ya ulaşan Roma döneminden kalma su kemerini tamir ettirerek Tunus'a kadar getirdi ve bir taraftan Câmiu'l-Kasba'ya, diğer taraftan Ebû Fihri Sarayı'na ulaştırdı. Yaklaşık bir asır sonra Sultan Ebû Fâris Abdülazîz zamanında Bardo Sarayı yapıldı. Kuzey Afrika'da ilk medreseyi de (Şemmâiyye Medresesi) Ebû Zekeriyâ Tunus'ta inşa ettirmişti. Bu medreseyi aynı asır içinde Muarradiyye, Tefvikiyye, XIV. yüzyılda Ebû Zekeriyâ'nın kızı Emîre Fâtîma'nın yaptırdığı Unukiyye, nahiv âlimi İbn Ufûr el-İşbîlî'ye nisbetle anılan ve zengin bir kütüphanesi olan Ufûriyye medreseleri takip etti. İnşaatını IV. Muhammed el-Müntasır'ın başlattığı, kardeşi Ebû Ömer Osman'ın tamamlatıp çok sayıda vakıf tahsis ettiği Müntasriyye Medresesi'nin 366 odası vardı. Ebû Ömer, Osmâniyye adını taşıyan ikinci bir medrese daha yaptırdı. Bu dönemde Zeytûne önemini yine devam ettirdi. Böylece Tunus bütün bölgeden talebe ve âlimlerin yöneldiği zengin bir ilim merkezi oldu. Ebû Fâris Abdülazîz'in inşa ettirdiği hastahane (mâristan), Ebû Ömer Osman'ın inşa ettirdiği şadırvan da bu döneme ait eserler arasındadır. Hafsîler zamanında önce "Medine" denilen Kal'atü'l-Kasba'yı çevreleyen ilk sur inşa edildi. Surların Bâbülkartâcenne, Bâbüssûkiyye, Bâbülmênâre (Bâbülarda), Bâbülcézire, Bâbü-

bahr, Bâbülbênât ve Bâbülcédîd adlarını taşıyan yedi kapısı vardı. Şehrin ana kapısı kabul edilen Bâbülbahr tersaneninin bulunduğu yere açılıyordu. III. Muhammed Ebû Darbe el-Müstansır, Medine'yi ve sonradan oluşan iki yeni mahalleyi içine alacak ikinci bir sur yaptırdı (1317). Yeni surun altı kapısı vardı, Osmanlı döneminde dört kapı daha eklendi. Bu kapılardan Bâbüsâdûn, Bâbülhadra, Bâbülbihâr, Bâbülcédîd ve Bâbüsîdikâsım hâlâ ayakta.

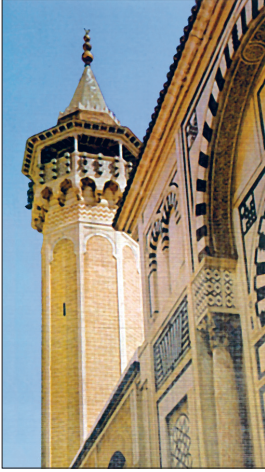
Barbaros Hayreddin Paşa, Tunus limanının müstahkem kalesi Halkulvâdî ile birlikte Tunus şehrini ele geçirdi (1534). Ancak ertesi yıl İspanyollar Tunus'u Osmanlılar'dan geri alarak Hafsî Sultanı Mevlây Hasan'ı yeniden tahtına oturtular ve Halkulvâdî'yi kendilerine üs edindiler. Osmanlılar 1569'da tekrar şehre girdilerse de 1573'te İspanyollar ikinci defa şehri ele geçirdiler ve kuvvetli bir savunma hattı oluşturdular. Buna rağmen 1574'te Osmanlı donanması önce Halkulvâdî'yi, ardından Tunus'un istihkâmı konumundaki Bastiyûn'u alıp şehri ele geçirdi. Osmanlılar burayı aynı adı taşıyan eyaletin merkezi yaptılar ve bir beylerbeyi tayin ettiler. 1594 yılından itibaren Tunus'ta mer-

Tunus şehrinin modern kesiminden bir görünüşü



Tunus'ta Yûsuf Day Camii





Tunus  
Hammûde  
Paşa Camii'nin  
minaresi

kezden gönderilen valilerin gölgede kaldığı dayılar devri başladı. 1705'ten itibaren ortaya çıkan üçüncü dönem ise 1881'de Fransızlar'ın Tunus'u işgaline kadar sürdü. 1957'de bağımsız Tunus Cumhuriyeti'nin kurulmasıyla beylik dönemi tarihe karıştı.

XVI. yüzyılda İspanya işgali pek çok âlimin Tunus'tan ayrılmasına yol açsa da şehirdeki ilmi canlılık devam etti. Osmanlı döneminde Endülüs'ten gelen çok sayıda müslüman ve yahudi Tunus'a yerleşti. Bu göç XVI. yüzyıl boyunca sürdü; XVII. yüzyılın ilk yarısında yoğunluk kazandı. Tunus halkı içinde önemli bir unsur haline gelen Endülüslü muhacirlerle birlikte iktisadî hayatta yeni bir canlanma yaşandı; ziraat, ticaret, endüstri gelişti ve refah düzeyi yükseldi. Endülüslü göçmenler şehrin ilmi hayatına da katkı sağladılar. Bu dönemde İstanbul'dan ve diğer Osmanlı şehirlerinden gelen âlimler de vardı. Bunlardan Molla Ahmed, Zeytûne'de müderrislik görevine getirildi ve çok sayıda talebe yetiştirdi. Dayılar devrinde Tunus şehrinde cami ve medreseler inşa edildi. Yûsuf Dayı'nın kendi adını taşıyan camisi, medrese ve türbesinden oluşan külliyesi (Yûsuf Sâhibü't-tâba'), Endülüslü muhacirlerin inşa ettirdiği Sübhânellah Camii, Laz Mehmed Dayı'nın yaptırdığı Kasr Camii, Mehmed Bey el-Murâdî ile kardeşi Ramazan ve Murad beylerin yaptırdığı Sîdî Mahrez Camii, Tunus'ta ikinci Hanefî camii olarak inşa edilen Hammûde Paşa Camii, Osmanlı tarzındaki Muhammed Bâi Camii, Hammûde Paşa'nın oğlu Murad Bey'in inşa ettirdiği Murâdiye Medresesi, Endülüs'lüler'in yaptırdığı Endelüsiyye Medresesi bu dönemin önemli eserlerindedir.

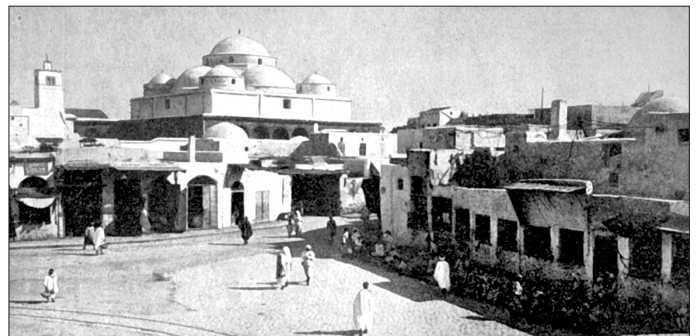
Hüseyniler devrinde özellikle eğitim ve mimari gelişti, şehirde çok sayıda cami, medrese ve saray inşa edildi. Hüseyin b.

Ali, içinde medresenin de bulunduğu el-Câmiu'l-cedîd külliyesinin dışında Medresetü'n-Nahle ve Medresetü'l-Hüseyniyye es-Suğrâ adıyla iki medrese daha yaptırdı. Kardeşi Ali Paşa, Medresetü nehci'l-Bâşâ, Süleymaniye Medresesi ve Ali b. Hüseyin el-Hüseyniyyetü'l-kübâ adıyla bir medrese inşa ettirdi. 1840 yılında Ahmed Paşa tarafından Bardo Harbiye Mektebi, 1875'te Muhammed Sâdık Bay tarafından dinî ilimlerin yanı sıra tabii bilimler ve yabancı dillerin okutulduğu el-Medresetü's-Sâdıkiyye (Sâdiki Koleji) yaptırdı. Bu dönemde inşa edilen sarayların başında Dâr Osman (XVII. yüzyıl), Dâr Abdullah (XVIII. yüzyıl), Dâr Hüseyin ve Dâr Şerif, Hayreddin Sarayı, Mustafa b. İsmâil Sarayı, Haznedar Sarayı, Zerrûk Sarayı anılabilir. 1970'li yıllarda hazırlanan bir envantere göre şehirde 100'ün üzerinde köşk mevcuttu. Hüseyinler devrinde Hammûde b. Ali şehirde beş kışla inşa ettirdi. Hüseyin b. Mahmûd ve kardeşi Mustafa Bey tarafından yaptırılan Birinci Alay Kışlası da önemlidir.

1830'da Cezayir'in Fransa tarafından işgalinden sonra Tunus'a Avrupa'dan çok sayıda göçmen geldi ve şehrin nüfusu arttı. 1860 yılından itibaren önemli bir kısmı yıkılan surların dışında yeni mahalleler oluştu. 1881'de başlayan Fransız işgali döneminde Avrupa'dan gelenlerle şehrin nüfusu ikiye katlandı. Müslümanlar sur içinde yaşamaya devam ederken Avrupalılar daha ziyade sur dışındaki semtlere yerleştiler. Sömürge döneminde Katolikler için Saint Vincent de Paul, Sainte Jeanne d'Arc, Protestanlar için Saint Georges kiliseleri inşa edildi. Ortodokslar için de bir kilisenin yapıldığı şehirde yahudilerin yedi havrası bulunuyordu. II. Dünya Savaşı sırasında 1942-1943 yıllarında Almanya tarafından işgal edilen Tunus şehri Amerikan ordusuna kurtarılıp Fransa'ya geri verildi. II. Dünya Savaşı'nın ardından şehirde sanayileşme hızlandı. 1956'da Tunus'un bağımsızlığını kazanmasından sonra Avrupalılar şehri terketmeye başladı. Buna karşılık

kırsal kesimden gelen göçlerle Tunus şehrinin etrafında yeni varoşlar oluştu, nüfus tekrar iki katına çıktı. Şehir XX. yüzyılın ikinci yarısında büyük gelişme gösterdi.

Tunus günümüzde birbirinden çok farklı iki şehirden meydana gelmektedir. Merkezi Zeytûne Camii olan tarihî şehir Medine, tepelerin doğu kısmında Bâbüssüveyka ve Bâbülczeire semtlerinin bulunduğu kesimdir. Tarihî eserlerle bir müze niteliği taşıyan eski şehir denizden yaklaşık 10 km. içeride Buhayre denilen sığ göle 1 km. mesafede yer alır. Geleneksel yapısını en iyi koruyan şehirlerden olan Medine 1979'da UNESCO tarafından dünya kültür mirası eserleri arasına alınmıştır. Şehri çevreleyen iki tarihî surdan sonradan yapılan ikincisi üzerinde birkaç kapı hâlâ ayakta. Tunus'un tarihî dokusunda Osmanlı türbeleri önemli yer tutmaktadır. Türbetü'l-Fellârî, Türbetü'l-azize Osmane ve özellikle çok sayıda Tunus beyinin medfun bulunduğu Türbetü'l-bey anılmalıdır. Ali b. Ziyâd, Ahmed b. Neffis ve Muhriz b. Halef'in kabirleri önemli ziyaret yerlerindedir. İkinci şehir, sömürge döneminde XIX. yüzyılın sonlarından itibaren yüksek bir arazi üzerinde kurulan ve Avrupa tarzı binalarla donatılan, XX. yüzyılın ortalarından itibaren büyük gelişme gösteren modern şehirdir. Afrika başşehirlerinin birçoğunda görülen Avrupaî şehir örneklerinin en modernini ve en gelişmişini Tunus'takidir. 1888 yılında Tunus gölünün içinden açılan 7,5 m. derinliğinde, 30 m. genişliğinde ve 10 km. uzunluğunda bir kanalla gölün güneyindeki Tunus Limanı, Halkulvâdî Limanı'na bağlandı. Modern bir hava limanına da sahip olan Tunus ülkenin en önemli siyaset, ticaret, sanayi ve kültür merkezidir. Şehirde doku macılık, bakırcılık, demircilik, seramikçilik, inşaatçılık gibi meslek kolları büyük gelişme gösterdi. Tunus 1979'da Mısır ile İsrail arasında imzalanan Camp David Antlaşması'ndan sonra Arap Birliği'nin merkezi yapıldı ve 31 Ekim 1990 tarihine ka-



XIX. yüzyılın  
başlarında  
Sîdî Mahrez  
Camii



## TUNUS

dar bu konumunu sürdürdü. Ülkede iktidarları elinde tutanlar ve orta sınıfın önemli bir bölümü modern Tunus'ta yaşar; kenar semtlerde ise yoksul kitleler bulunur. 200 kadar cami ve mescidin bulunduğu şehrin en meşhur camisi Zeytûne'dir. XIX. yüzyılın sonlarında İslâm dünyasının tanınmış medreselerinden biri olan Zeytûne, Tunus Cumhuriyeti'nin ilk yüksek eğitim kurumu Zeytûne Üniversitesi'nin çekirdeğini teşkil etmiştir. Şehirde dört üniversite daha vardır.

Fransa işgali öncesinde şehrin nüfusu 100.000 civarındaydı ve halkın çoğunluğunu müslümanlar oluşturuyordu. Şehirdeki yahudiler Kasba'daki mahallelerinde, hıristiyanlar şehrin güney kısmında, tüccarlar ise Bâbülbahr denilen kapının hemen önünde ve surun dışında kalan mahallelerde ikamet ediyordu. Fransız himayesiyle birlikte Tunus'ta Avrupalı nüfus arttı. 1911'de nüfusu 150.000 civarında olan şehirde 17.875 Fransız, 44.237 İtalyan, 5986 Maltalı ve 1381 Yunanlı, İspanyol ve diğer milletlerden olmak üzere 70.000'e yakın Avrupalı yaşıyordu. Şehrin yerli nüfusu 65.000'i müslüman ve geri kalanı yahudi olmak üzere toplam 85.000 idi. 1956 yılında bağımsızlık elde edildikten sonra Tunus'taki Avrupalı nüfusu giderek azaldı ve tamamına yakını burayı terketti. Ardından hızlı bir şekilde büyüyen ve önemli miktarda göç alan şehrin nüfusu arttı. 2004 yılı itibarıyla başşehir Tunus'un 740.000 olan nüfusu çevresindeki banliyölerin nüfusuyla birlikte hesaplanan metropoliten Tunus'un nüfusu 1 milyona ulaşmıştı.

## BİBLİYOGRAFYA :

BA, HAT, nr. 457/22528 (1230); nr. 2/61 (1254); BA, A.DVN, nr. 93/59, 07/S/1270; BA, Y.PRK.HR, nr. 5/60 (19/Ra/1298); İbn Abdülhakem, *Fütûhu İfrîkiyye la conquête de l'Afrique du nord et de l'Espagne* (nşr. ve trc. A. Gateau), Aljires 1948, s. 115; İbn Havkal, *Şüretü'l-arz*, I, 75-76; Bekrî, *el-Mesâlik*, II, 697-699; İbn Fazlullah el-Ömerî, *Mesâlik: l'Afrique moins l'Égypte* (trc. Gaudfroy-Demombynes), Paris 1927, s. 96-136; Seyyid Murat Reis, *Barbaros Hayreddin Paşa'nun Hâtrâtı* (haz. M. Ertuğrul Düzdağ), İstanbul, ts. (Tercüman Gazetesi), II, 135-159; Aziz Samih İlter, *Şimali Afrikada Türkler*, İstanbul 1936-37, I-II, tür.yer.; Abdülazîz ed-Devlâtî, *Medinetü Tunis fi'l-'ah-di'l-Hafsi* (trc. Muhammed eş-Şabbî - Abdülazîz ed-Devlâtî), Tunus 1981; Mohamed el-Aziz Ben Achour, "Islam et controle social à Tunis aux XVIII<sup>e</sup> et XIX<sup>e</sup> siècle", *La ville arabe dans l'Islam* (ed. Abdelwahab Baudiba - Dominique Chevalier), Tunus 1982, s. 137-149; Hasan el-Vezzân, *Vaşfü İfrîkiyye*, II, 70-78; Jellal Abdalkafi, *La médina de Tunis*, Paris 1989, tür.yer.; J. Ganiage, *Histoire contemporaine du Maghreb*, Paris 1994, s. 44-60, 265-320; P. Sebag, *Tunis: Histoire d'une ville*, Paris 1998, tür.yer.; a.m.f., *Tunis au XVII<sup>e</sup> siècle: une cité barbaresque au temps*

*de la course*, Paris 2000; a.m.f., "Les travaux maritimes de Hassân b. Nu'mân", *IBLA*, sy. 125 (1970), s. 41-56; a.m.f., "Tunis", *El<sup>2</sup>* (Fr.), X, 676-686; *Tunis, cité de la mer* (ed. Alia Baccar-Bour-naz), Tunus 1999, tür.yer.; Mohamed Sadek Messikh, *Tunis: la mémoire*, Paris 2000; Ahmed Sadaoui, *Tunis ville ottomane*, Tunus 2001, tür.yer.; Kadir Pektaş, *Tunus'ta Osmanlı Mimari Eserleri*, Ankara 2002, tür.yer.; Ahmed et-Tavîlî, *Târîhu medineti Tunis eş-şekâfi ve'l-haçdâri*, Tunus 2002; G. Goussaud-Falgas, *Tunis, la ville moderne*, Saint-Cyr-sur-Loire 2005; Ph. di Folco, *Le goût de Tunis* (ed. M. de France), Paris 2007, tür.yer.; M. Habîb el-Hîle, "Tûnis ve't-târîh", *Fayşal*, XXXVIII, Riyad 1980, s. 35-47; Neji Jelloul, "Les fortifications de Tunis à l'époque ottomane", *Arab Historical Review for Ottoman Studies*, sy. 9-10, Zaghouan 1987, s. 95-135; Robert Brunschvig, "Tunus", *IA*, XII/2, s. 60-68; Muhammed Razûk, "Haf-siler", *Dia*, XV, 125-128.

 AHMET KAVAS

## TÛR

(bk. SÎNÂ).

## TÛR SÛRESİ

(سورة الطور)

Kur'an-ı Kerim'in  
elli ikinci sûresi.

Mekke döneminin ikinci yarısında nâzil olmuştur. Adını birinci âyette geçen **tûr** (dağ) kelimesinden alır. Ve't-tûr sûresi diye de anılır. Kırk dokuz âyet olup fâsilası "ا، ر، ع، م، ن" harfleridir. İnsanda sorumluluk duygusu uyandırmak ve bu duyguyu güçlendirmek için âhîret hayatının tasvirini yapan ve ilâhî vahyin ortaya koyduğu gerçeklere karşı puta tapanların ileri sürdüğü iddiaları reddeden sûrenin muhtevası iki bölüm halinde ele alınabilir. Birinci bölümde Tûr'a (Sînâ dağı), ince deri üzerine yazılmış kitaba, Beytülma'mûr'a, yükseltilmiş bir tavan görünümündeki semaya, kabarmış denize yemin edilir ve rabb'in mukadder azabının mutlaka gelip çatacağı belirtilir. Ardından çıplak gözle bakıldığında yer-gök diye görünen ve içinde insanı barındıran tabiatın düzeninin bozulup kıyametin kopacağı günde ilâhî gerçekleri yalan sayanların çok zor durumda kalacağı ve itilip cehenneme atılacağı anlatılır. Daha sonra başta şirk ve inkâr olmak üzere kötülüklerden korunanların cennet nimetleri içinde kendileri gibi iman eden aile fertleriyle birlikte hayat sürecekleri ifade edilir. Cennettekilerin birbirleriyle görüşüp sohbet edebilecekleri ve dünyada daima Allah'ın huzurunda hesap verme endişesi taşıdıklarını söyleyecekleri bildirilir (âyet: 1-28).

İkinci bölümde Hz. Peygamber'in müşriklerle olan mücadelesi anlatılır; Resûlullah'a öğüt vermeye devam etmesi, muhâtaplarının kendisi için kâhin, mecnun, şair demelerinden etkilenmemesi bildirilir. Kendisine karşı direnenlerin selim yaratılışlarını bozmaya çalıştıkları, azınlığı tercih ederek Kur'an'ı Muhammed'in uydurduğunu söyledikleri, onların hiçbir zaman böyle bir metin meydana getiremeyecekleri, kendilerinin, putlarının kâinatı yaratıp yönetme gücüne sahip olmadıkları, buna rağmen Allah'tan başka mâbudlar edindikleri ifade edilir. Bu hususlar soru edatıyla başlayan, secili ve etkileyici cümleler içinde yer alır (âyet: 35-43). Bölümün sonunda Resûl-i Ekrem'e hitap edilir ve müşrikleri felâkete mâruz kalıp kimseden yardım alamayacakları güne havale ederek kararmış kalpleriyile baş başa bırakması emredilir; bunların ebedî hayatta da azaba uğrayacakları belirtilir. Yine Resûlullah'a hitap edilerek rabb'inin hükmüne rıza göstermesi, zira kendisinin ilâhî koruma altında bulunduğu bildirilir; gece ve gündüz Allah'ı tesbih ve hamd ile anması emredilir (âyet: 29-49).

Fert ve cemiyet hayatının düzeni bakımından çok önemli bir etken olan sorumluluk duygusu Kur'an'da özellikle Mekkî sûrelerde sık sık vurgulanır. Sorumlulukların yerine getirilmesi için kişiyi harekete geçirecek sebepler dünyada yetersiz kalabilir. Zira asıl sorgulama büyük hesap

Tûr sûresinin ilk âyetleri

