



Adana Ulucamii'nin minaresi ve taçkapsı ile mihrabı

kaplı soğanvari bir kubbeyle diğer yerler çapraz tonozlarla örtülmüştür. Harimin batısında Ramazanoğulları beylerinin namaz kılmasına mahsus olduğu tahmin edilen, caminin bünyesine dahil bir bölümle doğusunda içinde üç sanduka bulunan, mihrabın önündeki kubbenin tam bir benzeriyle örtülü türbe yer almaktadır. Sandukalar ve bu üç mekân duvarları 1,30 m. seviyesine kadar XVI, XVII. yüzyıl çinileriyle kaplanmıştır. Mihrap, çinilerden başka minberle birlikte Zengî ve Memlûk geleneğini aksettiren renkli taş kakmalarla ayrıca tezayin edilmiştir.

Avlunun batı tarafında sade başlıklı sütunların taşıdığı, oluklu kiremit kaplı kubbeyle örtülü bir sıra, kuzey tarafında ise iki sıra halinde revaklar bulunmaktadır. Halil Bey tarafından konulan 914 (1509) tarihli kitâbenin yer aldığı doğu taçkapsı siyah-beyaz taş işçiliği ve dikine gelişmiş şekliyle Memlûk üslûbunu yansıtır. Onun yanında, üzeri dilimli sağır kemerler ve düğümlü düz kuşaklarla süslenmiş sekizgen gövdeli, şerefesinin üstü sakıflı minare vardır. Avlunun batısında vakfiyesinde dârül-kurrâ olarak zikredilen, beş kapalı mekânla bir dehlizden meydana gelen üçüncü bir kısım daha bulunmaktadır. Bu kısım la batı kapısı 948 (1541) yılında Ramazanoğlu Pîri Mehmed Paşa tarafından yap-

tırılmışsa da onun hemen gerisindeki kasnağında bir ejder motifi görülen, içten ve dıştan mukarnaslı konik çatının daha önceki bir yapıdan kaldığı sanılmaktadır. Asıl caminin aksine tuğlanın daha çok kullanıldığı bu kısmın kuzey cephesindeki dilimli ikiz kemer Suriye ve Mısır tesirinin etkili olduğu bir döneme işaret etmekte, mukarnaslı sivri çatı ise Bağdat'ta Sitti Zübeyde Türbesi'ni andırmaktadır. Adana Ulucamii, plan itibarıyla Artuklu geleneğini devam ettirmesinin yanında renkli taş süslemeleri ve yüksek kasnaklı sivri kubbeyle Memlûk, dilimli kemerleriyle Zengî üslûbunu uyumlu bir terkipte bünyesinde toplayan, çinileriyle de Osmanlı etkilerini yansıtan bir yapıdır.

BİBLİYOGRAFYA :

M. Hadi Altay, *Adım Adım Çukurova*, Adana 1965, s. 20; *Türkiye'de Vakıf Abideler ve Eski Eserler*, Ankara 1972, I, 2; W. B. Denny, "Ceramic Revetments of the Mosque of the Ramazanoglu in Adana", *IV. Congress International d'art Turc, Aix-en-Provence 1971*, Aix-en-Provence 1976, s. 57-65; K. Otto-Dorn, "Islamische Denkmäler Kilikiens", *Jahrbuch für Kleinasiatische Forschung*, II/2, Heidelberg 1952, s. 119; K. Erdmann, "Zur Türkischen Baukunst Seldschukischer und Osmanischer Zeit", *Istanbuler Mitteilungen*, sy. 8, İstanbul 1958, s. 1-39; Nusret Çam, "Ramazanoğulları Beyliği Mimari Eserlerinden Adana Ulu Camii", *İİFD*, sy. 5 (1982), s. 130; Ali Osman Uysal, "Adana Ulu Camii", *VD*, sy. 19 (1985), s. 277.

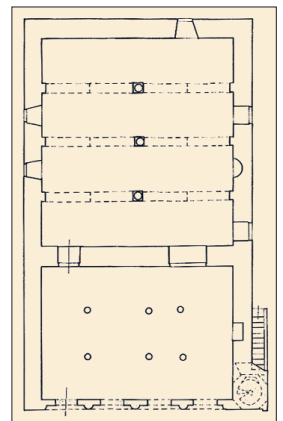


NUSRET ÇAM

Afşin Ulucamii. Kahramanmaraş'ın Afşin ilçesinde yer alan yapı, Dânişmendli-ler'e mensup Pîr Ali'nin oğlu Mehmed tarafından 978 (1571) yılında inşa ettirilmiştir. Vakıf defterlerinde Efsûs Köyü Mescidi diye geçen, Pîr Ali ya da Turabollu Camii olarak da bilinen yapı Cumhuriyet döneminden itibaren ulucami adıyla anılmıştır. Günümüze sadece minaresi ve avlu kapısı özgün biçimde ulaşan ilk yapı 1979'da yıkılmış ve yerine betonarme bir cami inşa edilmiştir. Yapının özgün mimarisi hakkında ancak eski fotoğraflardan bilgi edilebilmektedir.

Doğu-batı istikametinde enine gelişen cami eğimli bir alan üzerinde bulunmaktadır. Caminin batısında kalan avluya güney cephesinin batı köşesindeki basık kemerli kapıdan girilmektedir. Kaba yontu ve kesme taş malzeme ile inşa edilen yapının düz çatı şeklindeki üst örtü sisteminde ahşap malzeme kullanılmıştır. Son cemaat yeri arazinin eğimi sebebiyle alışılan aksine harimin batı yönündedir. Özgün planı tek sahnalı olan son cemaat yeri, caminin XIX. yüzyılda geçirdiği onarımda genişletilerek mihraba dik üç nefli hale getirilmiştir. Nefleri meydana getiren kemer dizilerinin oturduğu çift sıralı üçer ahşap direğin kaidelerinde devşirme sütun başlıkları kullanılmıştır. Batı cephesinde üç adet taş sütuna oturan yuvarlak kemerli cephe düzenlemesi de bu onarımda müdahale görmüş, kemerlerin araları örülerek üç pencere ve bir kapı açıklığı yerleştirilmiş, giriş kuzey köşesine alınan kapı ile sağlanmıştır. Üst örtü ahşap kirişli düz toprak damdır. Harimin batı duvarının kuzey ucunda açılan basık kemerli kapı mekânın harimle bağlantısını temin etmektedir.

Ortada üç sütuna, kuzey ve güney doğrultusunda duvar pâyelerine oturan sivri kemerlerin oluşturduğu mihraba dik dört nefli yapıda harim sekiz adet pencere ile



Afşin
Ulucamii'nin
planı

ULUCAMI

Afşin
Ulucamii

aydınlatılmıştır. Alt sıra pencereler dikdörtgen formu, üst sıra pencereler hafif sivri kemerlidir. Harimin kuzeydoğu ve kuzeybatı köşeleri mahfil şeklinde değerlendirilmiştir. Güney duvarının ortasında yer alan sade mihrap yuvarlak kemerli, yarım daire kesitli bir nişe sahiptir ve sıvanıp boyanarak özgün niteliğini yitirmiştir. Mihrabın batı yönündeki minber ise özenli bir ahşap işçiliğine sahiptir. Caminin güneybatı köşesinde yer alan silindirik formu, tek şerefeli kesme taş minare muhtemelen yapının geçirdiği onarım sırasında inşa edilmiştir. Kaidesi yüksek olup yan tarafı taşla örüldüğü için minare kapısı pabuçluk bölümüne açılmaktadır. Günümüzde kapıya ulaşımı sağlayan basamaklar dıştan algılanırken ilk yapı yıkılmadan önce bu bölümün kapalı olduğu, merdiven boşluğuna iki küçük pencere açıldığı ve üzerinin saca örtüldüğü görülmektedir. Sekizgen formu pabuçluktan silindirik gövdeye geçiş profilli bir silmeyle sağlanmıştır. Geometrik geçmeli bir bilezikle ikiye bölünerek hareket kazandırılan gövde yine profilli bir silme ile sonlanarak şerefe bölümüne geçilmektedir. Taş korkulukla çevrili şerefenin altı mukarnas bezemelidir. Petek bölümü konik bir külâhla sona ermektedir.

İnşa kitâbesi günümüze ulaşan yapının onarım kitâbesi yıkım esnasında kaybolmuştur. Nesih hatlı, dört satırlı mermer inşa kitâbesine göre cami, Zilhicce 978 (Mayıs 1571) tarihinde inşa ettirilmiştir. Yapının onarım kitâbesiyle ilgili olarak kaynaklarda 1130 (1718) ve 1247 (1831-32) yılları zikredilmektedir. Son cemaat yerinde sonradan eklenen mihrabın sağındaki nesih hatlı, beş satırlı onarım kitâbesine göre camiyi Efsûslu (Afşinli) Seyyid Hacı Muhammed onartmıştır. Bu onarımda ihtiyaca cevap vermeyen harim kısmına ek

olarak son cemaat yeri genişletilip mes-cide dönüştürülmüş, ayrıca minare ve avlu kapısı yapılmıştır. Harime girişi sağlayan kapı da bu onarımda konulmuştur. Caminin gelir durumuyla ilgili ilk kayıtlara XVII. yüzyılın sonlarında tutulan vakıf defterlerinde rastlanmaktadır. Bu kayıtlarda camiye ait belli giderlerin Ashab-ı Kehf Vakfı'ndan karşılanması gerektiği yönünde bilgiler vardır. Gerek bu kayıt gerekse XIX. yüzyıl vakıf defterlerinde yapının adının zikredilmemesi camiye vakıf tahsis edilmediği şeklinde yorumlanabilir. Bugünkü yapı ana hatlarıyla merkezî kubbeli, sekiz destekli harim mekânı, önünde beş gözlü son cemaat yeri ve kuzey köşelerine yerleştirilmiş iki minareden oluşmaktadır.

BİBLİYOGRAFYA :

Yaşar Baş, *Zülkadir Beyliği ve Osmanlı Devleti Zamanında Elbistan ve Eshab-ı Kehf Vakıfları* (yüksek lisans tezi, 1996), Harran Üniversitesi Sosyal Bilimler Enstitüsü, s. 98-100; a.m.f. – Rahmi Tekin, *Maras Vakıfları (Dulkadirli ve Osmanlı Dönemi)*, Konya 2007, s. 273-274; Serdar Yakar, *Memleketime Dair: Tarihi, Kültürü, Sosyal Yapısı ve Ekonomisi ile Kahramanmaraş*, Kahramanmaraş 1997, s. 54; Ahmet Fırıncı, *Afşin İlçesi Yerleşmelerinin Kuruluşu ve Gelişmesi*, Ankara 2002, s. 36-37; Mehmet Özkarar, *Türk Kültür Varlıkları Envanteri: Kahramanmaraş 46*, Ankara 2007, II, 702-714.  TUĞBA ERZİNCAN

Afyon Ulucamii. Eski Afyon'un ortasında, kalenin bulunduğu tepenin güneybatısında yer alan Anadolu Selçuklu dönemine ait ahşap direkli cami 671 (1272) yılında inşa edilmiştir. XIX. yüzyıla kadar Hoca Bey Camii diye bilinen yapı bu tarihten itibaren ulucami şeklinde anılmıştır. Yapının bânisinin kim olduğu açıkça bilinmemekle birlikte mihrapta geçen Sivas-tos oğlu Ali Bey yapının bânisi kabul edilmektedir. Yapı üzerinde görülen onarım

kitâbesinde ulucaminin Sâhibataoğulları'ndan Nusretüddin Ahmed zamanında 742'de (1341) Muğisüddin Emîr İsâ b. Muzafferüddin tarafından onarıldığı belirtilmektedir. Cami 1765, 1851, 1947 ve 1984 yıllarında da bazı onarımlar geçirmiştir.

Ulucami moloz taş malzeme ile yamuk dikdörtgen biçiminde ele alınmıştır. Üzeri kırma çatı ile örtülü yapı özgün planında düz toprak damla örtülü olup ortasındaki aydınlık feneri bulunmaktaydı. 1947'deki onarım sırasında bu fener kapatılmış, 1983 yılında da çatısı yenilenmiştir. Yapının kuzey, doğu ve batı yönlerinde üç giriş mevcuttur. Bunlardan batı cephesinde yer alan giriş üzerinde sivri kemerli bir niş içinde mermer onarım kitâbesi vardır. Yapının cepheleri belli bir düzen göstermeyen pencere açıklıklarına sahiptir. Güney yönünde bulunan pencereler sivri hafifletme kemerli ve dikdörtgen formu, batı yönünde sivri kemerli, kuzey ve doğu yönlerinde ise dikdörtgen formu biçimde ele alınmıştır. Kuzey cephesindeki pencereler saçak altında olup bu cephe-ye çörtlenler bulunmaktadır.

Yapı iç mekânda ahşap sütunlarla mihraba dik dokuz nefe ayrılmıştır. Mukarnaslı başlıklara sahip silindirik formu sütunlar altta mermer kaideler üzerine oturmaktadır. Yapıda mukarnaslı başlıklar, ahşap kirişler ve lambriyerler üzerinde geometrik, bitkisel, yazılı ve figürlü kalem işi süslemelerin varlığı bilinmektedir, ancak bu süslemelerden çok azı zamanımıza ulaşabilmiştir. Yapıda görülen, kuş ve horoz figürlerinin yer aldığı bilinen tek parça müzede bulunmaktadır. Yapının kuzey duvarı boyunca mahfil uzanmaktadır. Ahşap direkler üzerine oturan mahfilin ahşap korkulukları yenilenmiştir. Yapının kible duvarının ortasında mevcut kesme taş mihrabı dikdörtgen formludur ve mihrap si-

Afyon Ulucamii'nin ahşap tavan ve taşıyıcı sistemini gösteren bir detay

