

ULUCAMİ

sin bilgiye ulaşılammıştır. Okunabilen kısımlarından yapının bir emîrül-ümerâ tarafından mimar Kâlûyân'a yaptırıldığı anlaşılmakta, bundan hareketle 654 (1256) yılına tarihlendirilmektedir. Bazı araştırmacılar ise yapıyı 734'te (1333) Zahirüddin Mahmûd b. Tâc-ı Kızıl'ın mimar Karabuli oğlu Kâlûyân'a yaptırıldığını ileri sürmektedir (Erkiletlioğlu, s. 84-85). Özgünlüğünü koruyarak günümüze ulaşan cami zaman içerisinde bazı onarımlar geçirmiştir. Bu onarımlardan birini gerçekleştiren Sâlih Bey'e ithafen Sâlih Bey Camii diye de adlandırılmaktadır. Yapının minaresi 1906 ve 1956 yıllarında onarılmış, toprak dam olan üst örtüsü 1964-1967 yıllarındaki onarımlarda çinko ile kaplanmıştır.

Kesme taşla inşa edilen yapı dikdörtgen planlı ahşap tavanlı olup düz çatı ile örtülüdür. Kuzeydoğu köşesinde payanda, kuzeybatı köşesinde minare yer almaktadır. Kare planlı payanda üstte köşeleri pahlanarak onikigene dönüşmekte ve piramidal bir külâhla sonlanmaktadır. Yapının aydınlatılması güney ve doğu cephelerinde ikişer, batı ve kuzey cephelerinde birer adet farklı ebat ve şekillerde pencerele sağlanmaktadır. Cepheler oldukça sadedir; asıl süsleme kuzey cephesinin ortasında cepheden yüksek ve dışa taşkın taçkapı üzerinde toplanmıştır. Yapının basık kemerli girişinin iki yanında mukarnaslı kavsaraya sahip birer niş vardır. Üstteki mermer inşa kitabesi bir bölümü ön cep-

heye gelecek şekilde kapı girintisini doluşturmaktadır, kapının üzeri mukarnaslı kavsara ile sonlanmaktadır. Taçkapının etrafını beş sıra bordür çevrelemektedir. Bu bordürlerde geometrik geçmeler ve bitkisel bezemeler kullanılmıştır. Bunların yanı sıra kıvrık dallar arasında görülen stilize aslan ve griffon başlarından meydana gelen figürlü süslemeler dikkati çekmektedir.

Cami mihraba dik üç nefli olup orta nef daha geniş ele alınarak mihrap aksı vurgulanmıştır. Yapının ahşap kirişlemeli üst örtüsü birbirine sivri kemerlerle bağlanan, ortada serbest dört, kuzey ve güney duvarlarında yarım ikişer pâyeye taşınmaktadır. Kuzey duvarı içinden üst örtüye çıkışı sağlayan merdiven bulunmaktadır. Duvarları sıvanmış yapıda tek süsleme mihrapta görülmektedir. Kesme taş mihrap beş kenarlı nişli ve mukarnaslıdır. Nişin iki yanı sütunçelerle yumuşatılmıştır. Sivri kemerin köşe dolgularında birer kabartma rozet yer almaktadır. Günümüzde yenilenmiş olan mihrapta geometrik geçmelerden meydana gelen süslemelerin bulunduğu bilinmektedir. Caminin minberi de mihrap gibi kesme taştan yapılmıştır. Yan aynalıkları bezemesiz bırakılan minberin dilimli kemerli kürsü kısmı üstte prizmatik bir külâhla sonlanmaktadır. Caminin kuzeybatısındaki minare XX. yüzyılda yenilenmiştir. Cephe yüksekliğinde ele alınmış kare planlı kaidenin köşeleri



Bünyan Ulucamii taçkapısından taş süsleme detayları

pahlanarak silindirik formulu gövdeye geçilmektedir. Minare üstte üzeri dilimli, çift kulplu kâse formuna dönüşmekte ve ufak konik bir külâhla sona ermektedir. Yapım tarihi hakkında farklı görüşler bulunmakla birlikte Bünyan Ulucamii taçkapısında görülen figürlü süslemeleriyle Anadolu'da önem arzeden bir yapı durumundadır.

BİBLİYOGRAFYA :

Kâzım Özdoğan, *Kayseri Tarihi: Kültür ve Sanat Eserleri*, Kayseri 1948, I, 48; Hamdi Üçok, *Bünyan: Tarih-Coğrafya-İktisat-Kültür-Folklor*, Kayseri 1953, s. 11; Ömür Bakırcı, *Onüç ve Ondördüncü Yüzyıllarda Anadolu Mihrabları*, Ankara 1976, s. 171-172; Orhan Cezmi Tuncer, *Anadolu Selçuklu Mimarisi ve Moğollar*, Ankara 1986, s. 6-8; Ara Altun, *Ortaçağ Türk Mimarisinin Anahatları İçin Bir Özet*, İstanbul 1988, s. 51; Zeki Sönmez, *Başlangıcından 16. Yüzyıla Kadar Anadolu Türk-İslâm Mimarisinde Sanatçılar*, Ankara 1989, s. 282; Zafer Bayburtluoğlu, *Anadolu'da Selçuklu Dönemi Yapı Sanatçıları*, Erzurum 1993, s. 149-151; Ali Yeğen, *Kayseri'de Tarihi Eserler*, Kayseri 1993, s. 92-93; Oktay Aslanapa, *Türk Sanatı*, İstanbul 1999, s. 128; Halit Erkiletlioğlu, *Kayseri Kitâbeleri*, Kayseri 2001, s. 84-85; Abdullah Satoğlu, *Kayseri Ansiklopedisi*, Ankara 2002, s. 47; Eylem Yurdakul, *Kayseri Mihrabları: Kayseri Merkez ve İlçelerinde Bulunan Cami ve Mescidlerdeki Mihrablar*, Kayseri, ts., s. 27-29; Sadi Dilâver, "Bünyan Ulu Camii-Erbaa / Akçaköy (Fidi) Silâhdar Ömer Paşa Camii", *STY*, II (1968), s. 184-199.



ZEYNEP HATİCE KURTİBİL

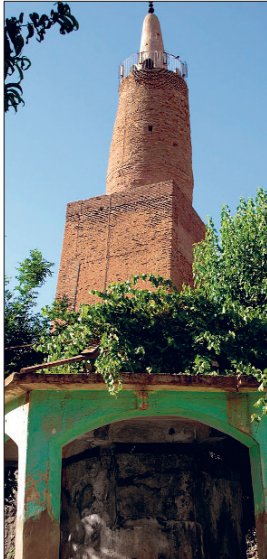


Bünyan Ulucamii'nin taçkapısı üzerindeki kitâbe

Cizre Ulucamii. Günümüze kadar birçok onarım geçirerek ulaşan yapı bazı araştırmacılara göre İslâmiyet'in Anadolu'ya ilk girdiği yıllarda, muhtemelen VII. yüzyılda kiliseden camiye dönüştürülmüştür. Abbâsiler döneminde tamir edilen cami, 555 (1160) yıllarında Zengî Atabegi Ebül-Kâsım Mahmud Sencer Şah tarafından ye-

niden inşa ettirilmiştir. Yapının minaresi 550'de (1155) ele alınmıştır. Üzerinde mevcut sekiz adet kitâbeden 1203 ve 1284 yıllarında da bazı onarımlar geçirdiği öğrenilmektedir. 1946'da kapıları onarılan yapı 2007'de Vakıflar Genel Müdürlüğü tarafından restore edilmiştir.

Cami enine, yamuk dikdörtgen planlı ve mihrap önü kubbeli şekilde inşa edilmiştir. Yapının kuzeyinde avlu ile medrese odaları, kuzey cephe duvarının üzerinde minaresi yer almaktadır. Avluya giriş kuzeyden iki, doğu ve batı yönlerinde birer kapı ile sağlanmaktadır. Düzgün kesme taşla inşa edilen yapının cepheleri süsleme açısından oldukça sadedir. Aydınlatma cephelerinde ve kubbe kasnağında bulunan pencerelerle temin edilmektedir. Doğu ve batı cephelerinde dört, güney cephesinde sekiz adet dikdörtgen formlu pencere yer almaktadır. Harime kuzey cephesindeki yedi adet girişle geçilmektedir. Cephe ortasındaki kapı diğerlerinden daha yüksek ve geniş olup sivri kemer içinde dikdörtgen söveli biçimde ele alınmıştır. Kapının etrafında bitkisel ve geometrik süsleme görülmektedir, üzerine küfî hatlı bir kitâbe yerleştirilmiştir. Caminin en dikkat çekici bezemeleri bronzdan yapılan kapı tokmaklarıdır. Tokmaklar iki ejderin ortasında görülen aslan başından meydana gelen bir kompozisyona sahiptir. Kapı tokmaklarından biri 1969'da yurt dışına çıkarılmış, diğeri de İstanbul Türk ve İslâm Eserleri Müzesi'ne konmuştur. Ana girişin iki yanında bulunan diğer girişler yuvarlak kemer içerisinde dikdörtgen sövelidir. Bunların üzerlerinde küfî hatla yazılmış birer kitâbe mevcuttur.



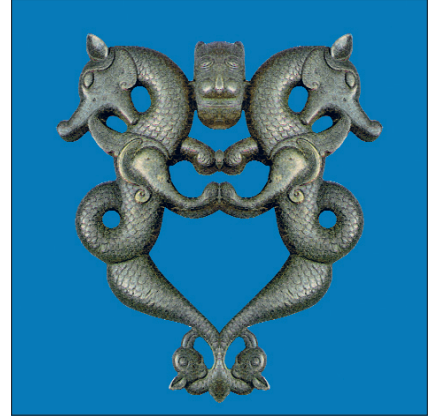
Cizre Ulu Camii'nin minaresi

Yapı harimde mihraba paralel dört nefli biçimde ele alınmıştır. Yuvarlak kemerlerin birbirine bağladığı silindirik formlu pâyelerin teşkil ettiği neflerin üzeri çapraz tonozlarla örtülüdür. Mihrap önü kubbeli olan yapıda kubbe sekizgen kasnak üzerine oturmakta ve kubbeye geçiş tromplarla sağlanmaktadır. Dış cepheye de yansıtılan trompların dış köşelerinde mukarnas dizileri görülmektedir. Kubbe doğu, batı ve kuzey yönlerinde birbirine bitişik ikişer pâye, kuzeydoğu ve kuzeybatıda yine birbirine bitişik üçer pâye üzerine oturmaktadır. Kubbe kasnağı ve kubbe eteğinde dörder pencere açıklığı bulunmaktadır. Mihrap güney duvarının giriş aksında yer almaktadır ve beden duvarının derinliğinde ele alınmıştır. Dikdörtgen çerçevesi mihrap, yuvarlak kemerli kavsara ve bunun içerisindeki yuvarlak kemerli mihrap nişinden oluşmaktadır. Yapılan müdahaleler sonucunda mihrap özgünlüğünü kaybetmiştir, minber ise geç dönem örneğidir.

Caminin kuzeyinde yamuk dikdörtgen planlı avlu ve medrese odaları yer almaktadır. Yakın zamana kadar bu yapılardan güneydoğu yönünde bulunan üç mekân, kuzey yönünde mevcut iki katlı mekânlar ve minare günümüze ulaşmıştı. Batı yönünde ise sadece birtakım ayak kalıntıları vardır. Avludaki şadırvan ve su kuyusu da kalıntı halindeydi. 2007'de Vakıflar Genel Müdürlüğü tarafından yapılan onarımlar sırasında avluyu üç yönden çevreleyen odalar ve revaklar yeniden inşa edilmiş, şadırvan ve su kuyusu yenilenmiştir. Avlunun ortasındaki şadırvan altıgen planlıdır ve kubbe ile örtülüdür. Kubbe kemerlerle birbirine bağlanan sütunçeler üzerine oturmaktadır. Şadırvanın yanındaki su kuyusunun üzeri baldaken tarzda inşa edilmiş olup dört sütun üzerine oturan kubbe ile örtülüdür. Caminin tuğla minaresi avlunun kuzeybatısındadır. Kare planlı, prizmatik bir kaide üzerinde yükselen minare aşağıdan yukarıya doğru daralan silindirik gövdeye sahiptir ve konik bir külâhla sonlanmaktadır. Minarenin tek süslemesi kaidenin dört yönündeki çini panolardır. Bronz kapı tokmakları ile anılan Cizre Ulu Camii enine planlı, mihrap önü kubbeli mimarisıyla döneminin dikkate değer örneklerinden biridir.

BİBLİYOGRAFYA :

Ömür Bakırcı, *Onüç ve Ondördüncü Yüzyıllarda Anadolu Mihrabları*, Ankara 1976, s. 121; Abdullah Yaşın, *Bütün Yönleriyle Cizre*, Cizre 1983, s. 37-44; Z. Kenan Bilici, "Cizre Ulu Camisi Kapı Tokmaklarının İkonografik ve Kronolojik Değeri Üzerine Bir Etüt", *Sanat Tarihinde İko-*



Cizre Ulu Camii'nin bronz kapı tokmağı (TİEM, nr. 3749)

nografik Araştırmalar: Güner İnal'a Armağan, Ankara 1993, s. 73-86; Mesut Balta, *Kültürler Kavşağında Şırnak*, İstanbul 2003, s. 229-230; Muhammed Yusuf Gandur, *Ortaçağ Cizre Tarihi (M.S. 815-1515)* (trc. Fadıl Bedirhanoglu), Ankara 2008, s. 315-317; Mehmet Top, "Şırnak'taki Ortaçağ ve Sonrasına Ait Mimari Üzerine Bir Değerlendirme", *Şırnak Üniversitesi Uluslararası Şırnak ve Çevresi Sempozyumu, 14-16 Mayıs 2010*, Ankara 2010, s. 324-325; Emel Kılıç, "Kültür Tarihimiz Açısından Ortaçağ'da Cizre", a.e., s. 406; Orhan Tuncer, "Cizre Ulu Camii ve Medresesi", *AÜ İlahiyat Fakültesi Yıllık Araştırmalar Dergisi*, III, Ankara 1981, s. 95-134.



ZEYNEP HATİCE KURTBİL

Çankırı Ulucamii. Büyük Cami ve Kanûnî Sultan Süleyman Camii adlarıyla da bilinir. 929 (1523) yılında Kanûnî Sultan Süleyman'ın emriyle yapımına başlanmış, 966'da (1559) tamamlanmıştır. Çeşitli dönemlerde onarımlar geçirmesi yapının özgün planını etkilemiştir. Cami 1992'de Vakıflar Genel Müdürlüğü tarafından yapılan restorasyon çalışmaları sonucunda yenilenmiştir.

Cami ihata duvarı ile çevrili bir avlu içinde yer almaktadır. Kesme taştan inşa edilen yapı merkezî ve dikdörtgen planlıdır. Ana mekânın üzeri sekizgen kasnaklı kubbe ile örtülmüş, güney, doğu ve batı yönlerinde birer yarım kubbe ile desteklenmiştir. Güney yönünde bulunan yarım kubbenin yanında oluşan alanların üzeri de küçük birer kubbe ile örtülmüştür. Yapının aydınlatılması cephelere ve kubbele açılan pencerelerle sağlanmaktadır. Cephelerde altta bir sıra basık kemerli, bunların üzerinde birer yuvarlak formlu pencere mevcuttur. Pencerelerin arasında geniş pilastırlar görülmektedir; ayrıca gü-