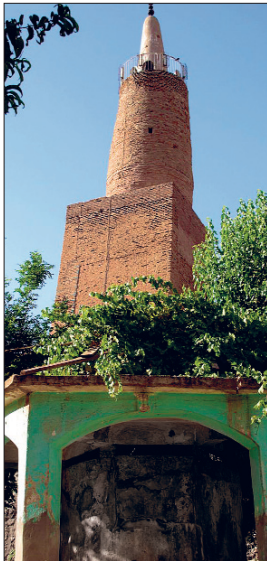


niden inşa ettirilmiştir. Yapının minaresi 550'de (1155) ele alınmıştır. Üzerinde mevcut sekiz adet kitâbeden 1203 ve 1284 yıllarında da bazı onarımlar geçirdiği öğrenilmektedir. 1946'da kapıları onarılan yapı 2007'de Vakıflar Genel Müdürlüğü tarafından restore edilmiştir.

Cami enine, yamuk dikdörtgen planlı ve mihrap önü kubbeli şekilde inşa edilmiştir. Yapının kuzeyinde avlu ile medrese odaları, kuzey cephe duvarının üzerinde minaresi yer almaktadır. Avluya giriş kuzeyden iki, doğu ve batı yönlerinde birer kapı ile sağlanmaktadır. Düzgün kesme taşla inşa edilen yapının cepheleri süsleme açısından oldukça sadedir. Aydınlatma cephelerinde ve kubbe kasnağında bulunan pencerelerle temin edilmektedir. Doğu ve batı cephelerinde dört, güney cephesinde sekiz adet dikdörtgen formlu pencere yer almaktadır. Harime kuzey cephesindeki yedi adet girişle geçilmektedir. Cephe ortasındaki kapı diğerlerinden daha yüksek ve geniş olup sivri kemer içinde dikdörtgen söveli biçimde ele alınmıştır. Kapının etrafında bitkisel ve geometrik süsleme görülmektedir, üzerine küfî hatlı bir kitâbe yerleştirilmiştir. Caminin en dikkat çekici bezemeleri bronzdan yapılan kapı tokmaklarıdır. Tokmaklar iki ejderin ortasında görülen aslan başından meydana gelen bir kompozisyona sahiptir. Kapı tokmaklarından biri 1969'da yurt dışına çıkarılmış, diğeri de İstanbul Türk ve İslâm Eserleri Müzesi'ne konmuştur. Ana girişin iki yanında bulunan diğer girişler yuvarlak kemer içerisinde dikdörtgen sövelidir. Bunların üzerlerinde küfî hatla yazılmış birer kitâbe mevcuttur.



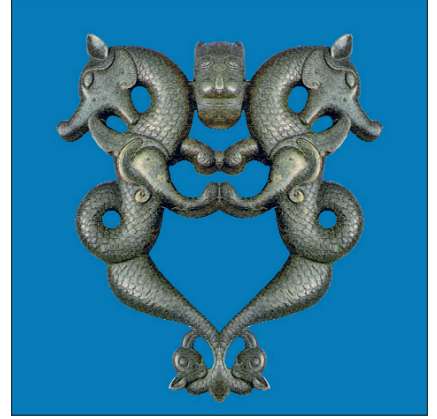
Cizre Ulu Camii'nin minaresi

Yapı harimde mihraba paralel dört nefli biçimde ele alınmıştır. Yuvarlak kemerlerin birbirine bağladığı silindirik formlu pâyelerin teşkil ettiği neflerin üzeri çapraz tonozlarla örtülüdür. Mihrap önü kubbeli olan yapıda kubbe sekizgen kasnak üzerine oturmakta ve kubbeye geçiş tromplarla sağlanmaktadır. Dış cepheye de yansıtılan trompların dış köşelerinde mukarnas dizileri görülmektedir. Kubbe doğu, batı ve kuzey yönlerinde birbirine bitişik ikişer pâye, kuzeydoğu ve kuzeybatıda yine birbirine bitişik üçer pâye üzerine oturmaktadır. Kubbe kasnağı ve kubbe eteğinde dörder pencere açıklığı bulunmaktadır. Mihrap güney duvarının giriş aksında yer almaktadır ve beden duvarının derinliğinde ele alınmıştır. Dikdörtgen çerçevesi mihrap, yuvarlak kemerli kavsara ve bunun içerisindeki yuvarlak kemerli mihrap nişinden oluşmaktadır. Yapılan müdahaleler sonucunda mihrap özgünlüğünü kaybetmiştir, minber ise geç dönem örneğidir.

Caminin kuzeyinde yamuk dikdörtgen planlı avlu ve medrese odaları yer almaktadır. Yakın zamana kadar bu yapılardan güneydoğu yönünde bulunan üç mekân, kuzey yönünde mevcut iki katlı mekânlar ve minare günümüze ulaşmıştı. Batı yönünde ise sadece birtakım ayak kalıntıları vardır. Avludaki şadırvan ve su kuyusu da kalıntı halindeydi. 2007'de Vakıflar Genel Müdürlüğü tarafından yapılan onarımlar sırasında avluyu üç yönden çevreleyen odalar ve revaklar yeniden inşa edilmiş, şadırvan ve su kuyusu yenilenmiştir. Avlunun ortasındaki şadırvan altıgen planlıdır ve kubbe ile örtülüdür. Kubbe kemerlerle birbirine bağlanan sütunçeler üzerine oturmaktadır. Şadırvanın yanındaki su kuyusunun üzeri baldaken tarzda inşa edilmiş olup dört sütun üzerine oturan kubbe ile örtülüdür. Caminin tuğla minaresi avlunun kuzeybatısındadır. Kare planlı, prizmatik bir kaide üzerinde yükselen minare aşağıdan yukarıya doğru daralan silindirik gövdeye sahiptir ve konik bir külâhla sonlanmaktadır. Minarenin tek süslemesi kaidenin dört yönündeki çini panolardır. Bronz kapı tokmakları ile anılan Cizre Ulu Camii enine planlı, mihrap önü kubbeli mimarisıyla döneminin dikkate değer örneklerinden biridir.

BİBLİYOGRAFYA :

Ömür Bakırcı, *Onüç ve Ondördüncü Yüzyıllarda Anadolu Mihrabları*, Ankara 1976, s. 121; Abdullah Yaşın, *Bütün Yönleriyle Cizre*, Cizre 1983, s. 37-44; Z. Kenan Bilici, "Cizre Ulu Camisi Kapı Tokmaklarının İkonografik ve Kronolojik Değeri Üzerine Bir Etüt", *Sanat Tarihinde İko-*



Cizre Ulu Camii'nin bronz kapı tokmağı (TIEM, nr. 3749)

nografik Araştırmalar: Güner İnal'a Armağan, Ankara 1993, s. 73-86; Mesut Balta, *Kültürler Kavşağında Şırnak*, İstanbul 2003, s. 229-230; Muhammed Yusuf Gandur, *Ortaçağ Cizre Tarihi (M.S. 815-1515)* (trc. Fadıl Bedirhanoglu), Ankara 2008, s. 315-317; Mehmet Top, "Şırnak'taki Ortaçağ ve Sonrasına Ait Mimari Üzerine Bir Değerlendirme", *Şırnak Üniversitesi Uluslararası Şırnak ve Çevresi Sempozyumu, 14-16 Mayıs 2010*, Ankara 2010, s. 324-325; Emel Kılıç, "Kültür Tarihimiz Açısından Ortaçağ'da Cizre", a.e., s. 406; Orhan Tuncer, "Cizre Ulu Camii ve Medresesi", *AÜ İlahiyat Fakültesi Yıllık Araştırmalar Dergisi*, III, Ankara 1981, s. 95-134.



ZEYNEP HATİCE KURTBİL

Çankırı Ulu Camii. Büyük Cami ve Kanûnî Sultan Süleyman Camii adlarıyla da bilinir. 929 (1523) yılında Kanûnî Sultan Süleyman'ın emriyle yapımına başlanmış, 966'da (1559) tamamlanmıştır. Çeşitli dönemlerde onarımlar geçirmesi yapının özgün planını etkilemiştir. Cami 1992'de Vakıflar Genel Müdürlüğü tarafından yapılan restorasyon çalışmaları sonucunda yenilenmiştir.

Cami ihata duvarı ile çevrili bir avlu içinde yer almaktadır. Kesme taşın inşa edilen yapı merkezî ve dikdörtgen planlıdır. Ana mekânın üzeri sekizgen kasnaklı kubbe ile örtülmüş, güney, doğu ve batı yönlerinde birer yarım kubbe ile desteklenmiştir. Güney yönünde bulunan yarım kubbenin yanında oluşan alanların üzeri de küçük birer kubbe ile örtülmüştür. Yapının aydınlatılması cephelere ve kubbele açılan pencerelerle sağlanmaktadır. Cephelerde altta bir sıra basık kemerli, bunların üzerinde birer yuvarlak formlu pencere mevcuttur. Pencerelerin arasında geniş pilastırlar görülmektedir; ayrıca gü-

ULUCAMI



Çankırı Ulucamii

ney yönünde iki, güneybatıda ise bir adet payanda kullanılmıştır. Yapının kuzey, doğu ve batı yönlerinde üç adet girişi bulunmaktadır, önlerinde de yuvarlak kemerli birer sundurma vardır. Yapının ana girişi kuzey yönünde olup üç birimli son cemaat yerine sahiptir. Sonradan örülerek kapalı bir mekân haline getirilen bu bölüm üç kubbe ile örtülüdür. Kubbelerden ortada yer alanı ovale yakın formudur. Son cemaat yerinde girişin iki yanında birer mihrap nişi bulunmaktadır.

Dikdörtgen planlı caminin merkezî kubbesi harimde güney yönünde serbest iki, kuzey yönünde duvara gömülü iki pâyeye üzerine oturmaktadır. Pâyeler birbirine sivri kemerlerle bağlanmış ve kubbeye geçiş pandantiflerle sağlanmıştır. Güney yönündeki pâyelerle duvar arasında yuvarlak kemerler kullanılmıştır. Bu kemerler iki yönde üçer sütun üzerine oturmaktadır. Kible duvarının ortasındaki mihrap silmelerle oluşturulan dikdörtgen bir çerçeve içine alınmıştır. Mukarnaslı kavsaraya sahip mihrap nişi beş köşelidir. Yapının kuzey duvarı ile doğu ve batı duvarlarının bir kısmına kadar uzanan "U" biçimindeki mahfil ahşap direkler üzerine oturmaktadır. Caminin içi geç dönem kalem işleriyle bezenmiştir. Minare yapının kuzeybatısında son cemaat yeri içindedir. Kesme taştan yapılan minare silindirik gövdelidir ve üstte konik bir külâhla sonlan-

maktadır. Geçirdiği onarımlar neticesinde planında birtakım değişiklikler yapılan Çankırı Ulucamii klasik Osmanlı mimarisinin önemli örneklerinden biri olarak dikkate çekilmektedir.

BİBLİYOGRAFYA :

Bahattin Ayhan, *Çankırı Tarihi*, Ankara 1998, s. 156-157; Abdülkadir Dündar, "Çankırı'daki Türk İslam Yapıları", *Geçmişten Geleceğe Çankırı: Çankırı Valiliği III. Çankırı Kültürü Bilgi Şöleni Bildirileri (28-29 Eylül 2005)*, Çankırı 2005, s. 250; Ahmet Elibol, *XIX. Yüzyıl Başlarında Çankırı*, Çankırı 2008, s. 119-120; Ahmet Kankal, *XVI. Yüzyılda Çankırı*, Çankırı 2009, s. 175-176; Ömer Isken-der Tuluk, "Osmanlı Camilerinde Mekan Kurgusu Açısından Kare Tabanlı Baldaken Varyasyonları (15-17. yüzyıl)", *Gazi Üniversitesi Mühendislik-Mimarlık Fakültesi Dergisi*, XXI/2, Ankara 2006, s. 278-279.



ZEYNEP HATİCE KURTBİL

Çorum Ulucamii. Sultan Alâeddin Camii, Câmî-i Kebîr, Murâd-ı Râbî' Ulucamii olarak da tanınır. İnşa kitâbesi bulunmama- makla birlikte hurufat defterlerindeki kayıtlardan hareketle Selçuklu Sultanı III. Alâeddin Keykubad'ın âzat ettiği kölele- rinden Hayreddin Bey tarafından XIII. yüz- yılın sonlarında yaptırıldığı kabul edilmek- tedir. Öte yandan minber üzerindeki 706 (1306-1307) tarihinin caminin yapım yılını gösterdiği fikri de ileri sürülmüştür. XVI. yüzyıldaki depremlerde ağır hasar göre- rek kullanılamaz duruma gelen cami, III. Murad döneminde Mimar Sinan tarafın- dan esaslı şekilde onarılmıştır. Bu onarımda yapının dokuz kubbeli olarak ele alındığı belirtilse de bunu doğrulayan bir veri mevcut değildir. IV. Murad devrinde tek- rar onarım gören yapıya sultan tarafından vakıf tahsis edildiği ve avlunun kuzey yö- nüne medrese inşa ettirildiği bilinmekte- dir. Daha sonraki depremlerle yine önem- li ölçüde zarar gören yapı, uzun süre ha- rap durumda kaldıktan sonra 1809'da Çapanoğlu Süleyman Bey'in büyük oğlu Abdülfettah Efendi'nin emriyle onarılmış ve ana hatlarıyla bugünkü görünümünü al- mış, 1911'de gerçekleşen onarımda ise son cemaat yerine kat ilâvesi yapılmış, kuzey- doğu köşesine minare yerleştirilmiştir.

Cami kareye yakın dikdörtgen planlı harimi, iki katlı son cemaat yeri ve çifte mi- naresiyle şehrin en büyük ve önemli ca- misidir. Avluya doğu, batı ve kuzey yönle- rindeki üç kapı ile giriş sağlanmaktadır. Avlunun güneyinde yer alan cami kesme taş malzemeye inşa edilmiştir. Kuzey cep- hesi, yuvarlak kemerli pencereleri, kat ge- lişimini yansıtan profilli silmeleri, bunları dikey yönde kesen pilastırları ve sundur- malı anıtsal kapısıyla yapının en hareketli cephesidir. Diğer cepheler de yuvarlak ke- merli iki sıralı pencere düzeni göstermek- te olup kemerlerin kilit taşları profillidir. Yapının içten bağdâdî kubbe şeklindeki üst örtüsü dıştan dört yöne eğimli çatı şeklindedir. Çatıda her yöne birer pence- re açılmıştır. Son cemaat yeri ise beş kub- belidir. Camiye geçiş sundurmali üç kapı ile sağlanmaktadır. Kuzey yönündeki ana giriş son cemaat yerine, doğu ve batı yön- lerindeki girişler harime açılmaktadır. Basık kemerli doğu ve batı kapıları ahşap sütunlarla taşınan düz tavanlı birer sun- durmaya sahipken kuzey yönündeki yu- varlak kemerli ana giriş kapısı önünde yer alan sundurma kesme taş malzemeye ele alınmıştır. İki duvara gömülü dört sütun tarafından taşınan çapraz tonozlu sundurma son cemaat yeriyile birlikte yapıya 1911 yılı onarımında eklenmiştir. Son cemaat yerinden harime yuvarlak kemer- li birer pencere açılmaktadır. Pencerele- rin arasına birer mihrâbiye yerleştirilmiş- tir. Bu mekândan harime dikdörtgen çer- çeve içine alınmış, iki yanda akant yap- raklarla sonlanan pilastırlarla hareket ka- zandırılmış, alternatif renkli taş süsleme- li basık kemerli bir kapı ile geçiş sağlan- maktadır. Kapı üzerinde 1911 onarımını gösteren kitâbe mevcuttur. Özellikle ah- şap işçiliğiyle dikkat çeken kapının üst bö- lümü camekânlı olup üzerinde 1225 (1810) tarihli, iki satır halinde yazılmış İhlâs sû- resi bulunmaktadır. Orta aks dışında iki yanda çift katlı düzenlenen son cemaat ye- rinde üst kata harimden ulaşılmaktadır.

Harim mekânı merkezde bağdâdî kub- be, diğer kısımlarda ahşap çubuk taksi-

Çankırı
Ulucamii'nin
kitâbesi