



Eğirdir
Ulucamii'nin
harim
kısmından
bir görünüşü

lar'ın yaptığı son onarımda harimin üzeri kurşun kaplı kırma çatıyla örtülmüştür.

Taçkapısı ve minaresi dışında özgünlüğünü tamamen yitiren caminin ilk yapısının dikdörtgen planlı, kâgir duvarlı ve ahşap direklerin taşıdığı düz ahşap çatılı olduğu ve ahşap direkli Selçuklu camileri tasarımını sürdürdüğü düşünülmektedir. Günümüzde düzgün olmayan dikdörtgen plana sahip yapı mihraba dik altı neflidir. Nefleri meydana getiren desteklerin yarısına yakını serbest, diğerleri duvarlara bitleştirilmiş durumda kullanılmıştır. Yapının her cephesinde yer alan pencereler doğu cephesinde çift sıra düzenlidir. Eksenindeki taçkapı dışında batı yönünde bir kapı daha vardır. Mihrap dıştan üçgen bir çıkıntı halinde vurgulanmıştır. Kuzey yönündeki taçkapı zeminin zamanla yükselmesi sonucu çukurda kalmıştır. Kesme taştan inşa edilen taçkapının dikdörtgen çerçevesi iç içe silmelerle kuşatılmıştır. Basık kemerli giriş kapısı sivri kemerle çevrelenmiş olup mukarnas kavsaraya sonlanmaktadır. Mukarnas kavsara gibi yanlarda bulunan nişlerin köşe sütunçeleri ve mukarnas kavsaraları da 1815 yangınında hasar görmüştür. Kavsaranın üzerinde görülen, Selçuklu sülüsüyle yazılmış âyet kuşağı özgün, kemer üzerinde yine bir âyetin yer aldığı kitâbe ise 1301 (1884) tarihlidir. Âyet kuşağının üzerinde yarım küre biçiminde geometrik süslemeli kabara Hamidoğulları dönemindedir. Kavsara ile âyet kuşağı arasında kalan çiçek görünümüne sahip rozetler ve kemerin üzerindeki âyet kitâbesini kuşatan kıvrık dal kabartmalı süslemeler muhtemelen XIX. yüzyılın başında ve sonundaki onarımlarda yapılmıştır. Caminin surun yuvarlak kemerli kapı açıklığı üzerinde yer alan ve konumuyla dikkati çeken minaresine surun arka cephesinden bir geçitle ulaşılmaktadır. Kesme taş örgülü minarenin sekizgen kaide-

sinin her yüzünde sivri kemerli bir niş bulunmakta ve kesme taşların firuze renkli tuğlalarla çevrelenmesinden oluşan bir süslemenin izleri görülmektedir. Minarenin pabuç kısmı sekizgen tabanlıdır. Alt ve üst kenarlarında birer silmeye sınırlanan gövde, testere dişi silmelerle dolgulanmış şerefe, petek ve kurşun kaplı külâh Osmanlı döneminde yenilenmiştir.

BİBLİYOGRAFYA :

Böcüzade Süleyman Sami, *Kuruluşundan Bugüne Kadar Isparta Tarihi* (s.nşr. Suat Seren), İstanbul 1983, s. 101-103; Nermin Şaman Doğan, *Isparta'da Selçuklu ve Beylikler Dönemi Mimarisini*, Isparta 2008, s. 213-224.  AHMET ÇAKMAK

Elbistan Ulucamii. Elbistan'ın merkezinde yer alır. Câmi-i Kebîr, Alâüddeve Bey Camii adlarıyla da bilinen caminin ilk yapım tarihi kesin değildir. Asıl taçkapısı üzerindeki dört satırlık sülüs kitâbe 637 (1239-40) tarihlidir; burada Anadolu Selçuklu Sultanı II. Gıyâseddin Keyhusrev zamanında bölgede imar faaliyetinde bulunan Emîr Mübârizüddin Çavlı'nın ismi geçmektedir. Taçkapının Selçuklu özellikleri göz önünde bulundurulduğunda ilk yapının bu emîr tarafından yaptırıldığı ve kitâbenin de bu

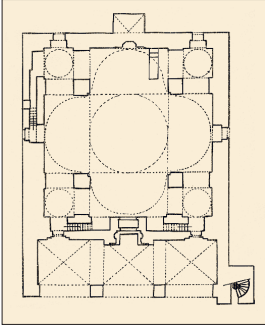
döneme ait olduğu görüşünün yanı sıra kitâbenin Emîr Çavlı'nın inşa ettirdiği başka bir camiden buraya getirilmiş olabileceği de ileri sürülmüştür. Caminin günümüzdeki mimarisi Osmanlı üslubunu yansıtmaktadır. İlk yapının Şah İsmâil'in 1507'de Elbistan'da gerçekleştirdiği yıkım faaliyetleri esnasında tahrip edildiği bilinmektedir. Alâüddeve Bey'den sonra Osmanlılar'ın desteğiyle Dulkadir Beyliği'nin yönetimini ele geçiren Şehsuvaroğlu Ali Bey tarafından (1515-1522) caminin Osmanlı üslubunda yeniden inşa edildiği düşünülmektedir. Bunlardan başka cami Kanûnî Sultan Süleyman ve IV. Mehmed zamanında onarım geçirmiştir; 1816'daki onarıma dair kitâbe de son cemaat yeri duvarında yer almaktadır. Cami daha sonra birkaç defa tamir edilmiş, Vakıflar Genel Müdürlüğü tarafından 1990'lı yıllarda tekrar onarılmıştır.

Kuzey-güney doğrultusunda merkezî planlı yapının önünde üç birimli bir son cemaat yeri bulunmaktadır. Yanları kapalı olan son cemaat yeri, ortada kare kesitli iki serbest pâyeye oturan üç sivri kemerli açıklığa sahiptir ve üzeri çapraz tonozlarla örtülmüştür. Mihrap ekseninde yer alan taçkapı cepheden taşkın yerleştirilmesi, sivri kemer içindeki mukarnaslı kavsarası, kitâbesi, köşe sütunçeleri ve yan nişleri, basık kemerli kapı açıklığı gibi özelliklerinden dolayı araştırmacılar yapının Selçuklu dönemine ait ilk halinden günümüze ulaştığını düşünmektedir. Ayrıca son cemaat yerine açılan iki pencerede görülen üç dilimli ikiz kemerli alınlıklar bölge özelliği göstermektedir. Kütesel görünümdeki caminin dış cephelerinde iki sıra halinde pencereler bulunmaktadır. Pencereler alt sıradakiler sivri kemerli alınlıklı olmak üzere dikdörtgen açıklıklıdır. Harim, ortada kare kesitli dört pâyeye oturan kemerler ve üzerinde pandantiflerle geçiş sağlanan 8,30 m. çapında kubbe ile örtü-



Elbistan
Ulucamii

ULUCAMI

Elbistan
Ulucamii'nin
planı

lüdür. Dört yönde yarım kubbelerle genişleyen mekânda köşeler pandantifli dört küçük kubbe ile kapatılmıştır. Mihrabın solunda kalın tutulan duvar içinde düzenlenmiş bey mahfili yer almaktadır. Harimin doğusunda vaktiyle dışarıdan bağlantılı bir kapı olabileceği düşünülen, günümüzde pencereye dönüştürülen yerden duvar içindeki bir merdivenle bu mahfile ulaşılmaktadır. Harimin kuzeyinde kapının iki yanında üstte bulunan ve harime sivri kemerle açılan mekânlara duvar içlerindeki merdivenlerle ulaşılmaktadır.

Diştan iri bir dikdörtgen prizma şeklinde vurgulanan mihrap iki renkli taş örgülüdür. Mihrabın çöğken nişi beş sıralı mukarnaslı kavsaralıdır ve üçgen alınlıkla taçlandırılmıştır. Mihrabın tacında ve köşe sütunçelerinde barok süslemeler vardır. Mermer minberin köşk kısmı yivli sütunlar üzerinde yer alan çifte kemerlere oturan kubbeyle örtülmüştür. Minberin kapısı, yan aynalıkları ve külâhı barok etkileri taşımaktadır. Caminin kuzeybatı köşesinde kübik kaide ve pahlı pabuçluk üzerinde silindirik gövdeli, tek şerefeli ve konik külâhlı bodur bir minare yer almaktadır. Kuzeydoğu köşesinde görülen bazı izlere dayanılarak yapının aslında bu köşesinde ikinci bir minare olabileceği ileri sürülmektedir.

BİBLİYOGRAFYA :

Hamza Gündoğdu, *Dulkadirli Beyliği Mimarisini*, Ankara 1986, s. 23-27; *Elbistan: Cumhuriyetin 70. Yılında*, İstanbul 1993-94, s. 48-49; Yaşar Baş, *Zülcadir Beyliği ve Osmanlı Devleti Zamanında Elbistan ve Eshab-ı Kehf Vakıfları* (yüksek lisans tezi, 1996), Harran Üniversitesi Sosyal Bilimler Enstitüsü, s. 66-72; Aynur Durukan, "Elbistan Ulu Camii", *Kültür ve Sanat*, sy. 10, Ankara 1991, s. 8-11.

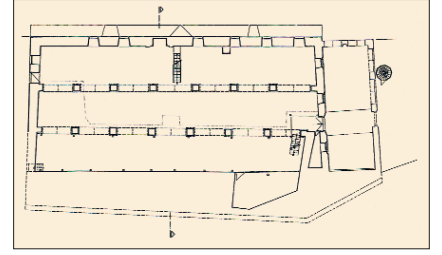


AHMET ÇAKMAK

Ermenek Ulucamii. Ermenek Kalesi'nin eteklerinde şehre hâkim bir set üzerinde yer almaktadır. Karamanoğulları döneminde inşa edilen cami, son cemaat yerinde harime açılan kapının orijinal ahşap kanatları üzerinde Selçuklu sülüsüyle yazılmış

702 (1302-1303) tarihli kitâbesine göre Karamanoğulları Beyi Mahmud Bey tarafından yaptırılmıştır. Aynı kapının iç yüzünde kemerin üzerindeki kitâbede son cemaat yerini 950'de (1543) İshak Bey'in oğlu Hacı Seydi Ali'nin tamamlattığı belirtilmektedir. Harimde bir pâyе üzerindeki kitâbeden yapının 1125'te (1713) Şeyh Seyyid el-Hac Abdülvehhâb Efendi, doğu kapısı üzerindeki kitâbeden 1324'te (1906) bir grup hayır sever tarafından onarıldığı anlaşılmaktadır.

Doğu-batı doğrultusunda uzanan enine dikdörtgen planlı harimle buna batıdan birleşen son cemaat yerinden meydana gelen camide moloz taş örgülü harim Karamanoğulları döneminde inşa edilmiş, kesme taş örgülü son cemaat yeri ise Osmanlı devrinde eklenmiş veya tamir edilmiştir. Her iki bölümün üzeri ahşap kirişli düz damlı iken son yıllardaki onarımlarda kırma çatıya dönüştürülmüştür. İkişer sivri kemerle güneye ve batıya açılan son cemaat yerinin kemerleri dikdörtgen kesitli pâyelere oturmakta, pâyelerin arasında kesme taş levhalardan bir korkuluk uzanmaktadır. Kuzey yönü kapalı olan son cemaat yerinin batı cephesinde basık kemerli girişi bulunmakta, Bursa kemeriyle çevrelenen kapının üstünde bir hadis yer almaktadır. Harimin batıya açılan basık kemerli kapısının üzengi taşlarında kullanılan takozlar Karamanoğlu dönemi mimarisinin bir özelliğidir. Caminin özgün ahşap kapı kanatlarında rûmîli zemin üzerinde bâni ve tarih kitâbesi, on kollu yıldız kompozisyonuna sahip yuvarlak iri bir madalyon görülmektedir. Harimin doğu cephesinde bir, batı cephesinde iki, güney cephesinde altı pencere, ayrıca tepe pencereleri bulunmaktadır. Pencerelerin düzeninden zaman içinde değişiklikler geçirdikleri anlaşılmaktadır. Doğu duvarında basık kemerli bir kapı vardır. Yapının kuzey



Ermenek Ulucamii'nin planı

cephesi yamaca yaslanmakta olup pence-resizdir.

Harim mihraba paralel üç neflidir ve kesme taş örgülü kare kesitli pâyelere oturan yedişer sivri kemerle bölümlenmiştir. Kuzeyde yer alan nefin üzerinde fevkanî bir ahşap mahfil mevcuttur. Mahfilin barok süsleme özellikleri XIX. yüzyıl başlarında yenilenmiş ya da yeniden yapılmış olduğunu düşündürmektedir. Mihrap alçı ve çini süslemeleriyle dikkati çekmektedir. Mihrabın dış çerçevesinde firûze renkli kare ve dikdörtgen çini parçaları ve alçı ile geometrik bir süsleme, ikinci bordürde kartuşlar içinde firûze renkli çini zemin üzerinde alçıdan küfi hatlı âyetler bulunmaktadır. Mukarnaslı kavsaralı mihrabın kemer köşeliklerinde firûze çini üzerine alçı ile yıldız geçmeler yapılmıştır. Üstte alçıya gömülmüş koyu mavi renkte iki altıgen levha ile iki Milet işi tabak mevcuttur. Kesme taş örgülü minberin köşk kısmının altında dikdörtgen, basamaklarının altında ise kaş kemerli bir açıklık vardır. Bitkisel süslemelerin yer aldığı minberde kalem işiyle yaprak ve lâle motifleri, ayrıca ahşap mahfilde kalem işi süslemeler görülür. Caminin son cemaat yeri önünde sonradan yapılmış bir ahşap minare bulunmaktadır.

Ermenek
Ulucamii'nin
harim
kısmından
bir görünüş