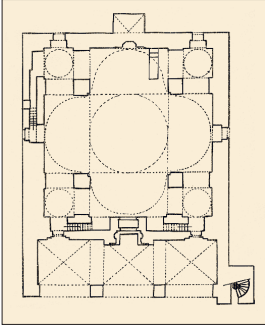


ULUCAMI

Elbistan
Ulucamii'nin
planı

lüdür. Dört yönde yarım kubbelerle genişleyen mekânda köşeler pandantifli dört küçük kubbe ile kapatılmıştır. Mihrabın solunda kalın tutulan duvar içinde düzenlenmiş bey mahfili yer almaktadır. Harimin doğusunda vaktiyle dışarıdan bağlantılı bir kapı olabileceği düşünülen, günümüzde pencereye dönüştürülen yerden duvar içindeki bir merdivenle bu mahfile ulaşılmaktadır. Harimin kuzeyinde kapının iki yanında üstte bulunan ve harime sivri kemerle açılan mekânlara duvar içlerindeki merdivenlerle ulaşılmaktadır.

Diştan iri bir dikdörtgen prizma şeklinde vurgulanan mihrap iki renkli taş örgülüdür. Mihrabın çökgen nişi beş sıralı mukarnaslı kavsaralıdır ve üçgen alınıklı taçlandırılmıştır. Mihrabın tacında ve köşe sütunçelerinde barok süslemeler vardır. Mermer minberin köşk kısmı yivli sütunlar üzerinde yer alan çifte kemerlere oturan kubbeyle örtülmüştür. Minberin kapısı, yan aynalıkları ve külâhı barok etkileri taşımaktadır. Caminin kuzeybatı köşesinde kübik kaide ve pahlı pabuçluk üzerinde silindirik gövdeli, tek şerefeli ve konik külâhlı bodur bir minare yer almaktadır. Kuzeydoğu köşesinde görülen bazı izlere dayanılarak yapının aslında bu köşesinde ikinci bir minare olabileceği ileri sürülmektedir.

BİBLİYOGRAFYA :

Hamza Gündoğdu, *Dulkadirli Beyliği Mimarisini*, Ankara 1986, s. 23-27; *Elbistan: Cumhuriyetin 70. Yılında*, İstanbul 1993-94, s. 48-49; Yaşar Baş, *Zülkadir Beyliği ve Osmanlı Devleti Zamanında Elbistan ve Eshab-ı Kehf Vakıfları* (yüksek lisans tezi, 1996), Harran Üniversitesi Sosyal Bilimler Enstitüsü, s. 66-72; Aynur Durukan, "Elbistan Ulu Camii", *Kültür ve Sanat*, sy. 10, Ankara 1991, s. 8-11.

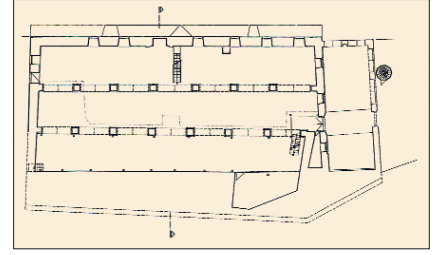


AHMET ÇAKMAK

ErmeneK Ulucamii. ErmeneK Kalesi'nin eteklerinde şehre hâkim bir set üzerinde yer almaktadır. Karamanoğulları döneminde inşa edilen cami, son cemaat yerinde harime açılan kapının orijinal ahşap kanatları üzerinde Selçuklu sülüsüyle yazılmış

702 (1302-1303) tarihli kitâbesine göre Karamanoğulları Beyi Mahmud Bey tarafından yaptırılmıştır. Aynı kapının iç yüzünde kemerin üzerindeki kitâbede son cemaat yerini 950'de (1543) İshak Bey'in oğlu Hacı Seydi Ali'nin tamamlattığı belirtilmektedir. Harimde bir pâyeye üzerindeki kitâbeden yapının 1125'te (1713) Şeyh Seyyid el-Hac Abdülvehhâb Efendi, doğu kapısı üzerindeki kitâbeden 1324'te (1906) bir grup hayır sever tarafından onarıldığı anlaşılmaktadır.

Doğu-batı doğrultusunda uzanan enine dikdörtgen planlı harimle buna batıdan birleşen son cemaat yerinden meydana gelen camide moloz taş örgülü harim Karamanoğulları döneminde inşa edilmiş, kesme taş örgülü son cemaat yeri ise Osmanlı devrinde eklenmiş veya tamir edilmiştir. Her iki bölümün üzeri ahşap kirişli düz damlı iken son yıllardaki onarımlarda kırma çatıya dönüştürülmüştür. İkişer sivri kemerle güneye ve batıya açılan son cemaat yerinin kemerleri dikdörtgen kesitli pâyelere oturmakta, pâyelerin arasında kesme taş levhalardan bir korkuluk uzanmaktadır. Kuzey yönü kapalı olan son cemaat yerinin batı cephesinde basık kemerli girişi bulunmakta, Bursa kemeriyle çevrelenen kapının üstünde bir hadis yer almaktadır. Harimin batıya açılan basık kemerli kapısının üzengi taşlarında kullanılan takozlar Karamanoğlu dönemi mimarisinin bir özelliğidir. Caminin özgün ahşap kapı kanatlarında rûmîli zemin üzerinde bâni ve tarih kitâbesi, on kollu yıldız kompozisyonuna sahip yuvarlak iri bir madalyon görülmektedir. Harimin doğu cephesinde bir, batı cephesinde iki, güney cephesinde altı pencere, ayrıca tepe pencereleri bulunmaktadır. Pencerelerin düzeninden zaman içinde değişiklikler geçirdikleri anlaşılmaktadır. Doğu duvarında basık kemerli bir kapı vardır. Yapının kuzey



ErmeneK Ulucamii'nin planı

cephesi yamaca yaslanmakta olup pence-resizdir.

Harim mihraba paralel üç neflidir ve kesme taş örgülü kare kesitli pâyelere oturan yedişer sivri kemerle bölümlenmiştir. Kuzeyde yer alan nefin üzerinde fevkanî bir ahşap mahfil mevcuttur. Mahfilin barok süsleme özellikleri XIX. yüzyıl başlarında yenilenmiş ya da yeniden yapılmış olduğunu düşündürmektedir. Mihrap alçı ve çini süslemeleriyle dikkati çekmektedir. Mihrabın dış çerçevesinde firûze renkli kare ve dikdörtgen çini parçaları ve alçı ile geometrik bir süsleme, ikinci bordürde kartuşlar içinde firûze renkli çini zemin üzerinde alçıdan küfi hatlı âyetler bulunmaktadır. Mukarnaslı kavsaralı mihrabın kemer köşeliklerinde firûze çini üzerine alçı ile yıldız geçmeler yapılmıştır. Üstte alçıya gömülmüş koyu mavi renkte iki altıgen levha ile iki Milet işi tabak mevcuttur. Kesme taş örgülü minberin köşk kısmının altında dikdörtgen, basamaklarının altında ise kaş kemerli bir açıklık vardır. Bitkisel süslemelerin yer aldığı minberde kalem işiyle yaprak ve lâle motifleri, ayrıca ahşap mahfilde kalem işi süslemeler görülür. Caminin son cemaat yeri önünde sonradan yapılmış bir ahşap minare bulunmaktadır.

ErmeneK
Ulucamii'nin
harim
kısmından
bir görünüş

BİBLİYOGRAFYA :

E. Diez v.dğr., *Karaman Devri Sanatı*, İstanbul 1950, s. 5-7; Konyalı, *Karaman Tarihi*, s. 704-709; Konya 1967 İ Yıllığı, Ankara 1967, s. 184; Halit Bardakçı, *Bütün Yönleriyle Ermenek*, Ankara 1976, s. 91-101; Şerare Yetkin, *Anadolu'da Türk Çini Sanatının Gelişmesi*, İstanbul 1986, s. 132; Osman Nuri Dülgerler, *Karamanoğulları Devri Mimarisi*, Ankara 2006, s. 29-31.



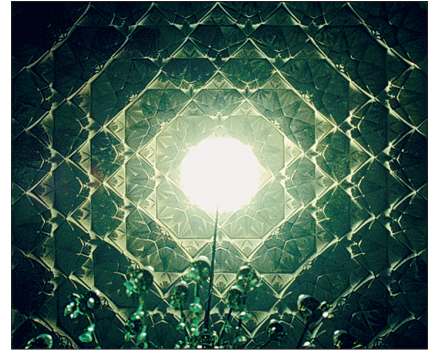
AHMET ÇAKMAK

Erzurum Ulucamii. Atabey Camii olarak da bilinir. Genellikle, kaybolan kitâbesine dayanılarak 575 (1179) yılında Emîr İzzeddin Saltuk'un oğlu Melik Nâsirüddin Muhammed tarafından Eb'ül-Feth Mehmed'e yaptırıldığı kabul edilir. Ancak bu ilk yapıdan özgün olarak sadece kible duvarı kalmıştır. Diğer kısımlar 1039 (1629-30), 1049 (1639), 1242 (1826-27), 1275-1277 (1858-1861) yıllarında ve 1957-1958, 1966-1975 yılları arasında esaslı şekilde onarım görmüştür. Yapıda tamirlerle ilgili altı adet kitâbe bulunduğu belirtilirse de bugün yalnız ikisi mevcuttur.

Cami enine dikdörtgen planlı olup yapıda kesme taş malzeme kullanılmıştır. İç mekân ortadaki daha geniş ve yüksek yedi nefe ayrılmıştır. Yapının yirmi sekiz bağımsız ayakla duvarlara gömülmüş yarım pâyeler üzerine oturan örtü sistemi orta nefte değişik tipte kubbe ve tonoz, doğudaki kible duvarına paralel, diğerleri dikey biçimde uzanan beşik tonozlar şeklindedir. Kaynaklarda yapının ahşap destekli ve düz örtülü olduğu belirtilirse de günümüzde buna işaret eden bir iz mevcut değildir. Yapıya kuzey ve doğu cephelelerinden beş kapıyla girilir. Orta nefe açılan kuzeydeki kapı sivri kemerli düzenlemeli ve sütunçeli bir taçkapı niteliğindedir. Taçkapı kemeri içinde iki kitâbe boşluğu mevcuttur. Sağındaki kapı mukarnas kavsaralı derin bir nişe sahiptir. Ara-

zide doğuya doğru eğim bulunduğundan soldaki yuvarlak kemer düzenlemeli üçüncü kapıya dört basamaklı merdivenle çıkılmaktadır. Caminin kuzey cephesinde minare kaidesi üstündeki daha aşağıda kalan beş pencere açılmıştır. İki yandan sekizer basamakla ulaşılan doğudaki birinci kapı yuvarlak kemerli eyvan şeklindedir. Hafif sivri kapı kemeriyle kuşatma kemeri arasında kartuşlara yazılmış beş beyitlik 1277 (1861) tarihli tamir kitâbesi yer almaktadır. Aynı yükseklikteki ikinci kapı hafif sivri kuşatma kemeriyle basit bir yapıya sahiptir. Doğu cephesine farklı yükseklik ve büyüklükte altı pencere açılmıştır. Güneydeki duvar köşeleri, üzerinde başlıklarıyla kalın sütunçeler biçiminde yuvarlatılmıştır. Caminin güney cephesi daha hareketli bir görünüme sahiptir. Mihrap nişi kare şeklinde dışa taşırılmıştır. Yine farklı yükseklik ve ebatta beş pencere mevcuttur.

Avlusu ve son cemaat yeri bulunmayan caminin harimine camekânlı bir girişten geçilmektedir. Kuzey duvarına bitişen hizmetli odalarıyla kuzeydoğu köşesinde taş merdivenle çıkılan küçük bir hücre mevcuttur. Diğerlerinden daha geniş ve yüksek tutulan orta nefin ilk iki nefi beşik tonozludur. Daha sonraki bölüm, pâyelerden taşan ve kalın yuvarlak profilli dört kemere yaslanan mukarnaslı bir tonozla sahiptir. Daralarak yükselen beş iri mukarnas dizisi tepede sekizgen bir aydınlık feneriyle sonlanmaktadır. Tonoz dıştan kare şeklinde yükseltılarak üzeri külâhla örtülmüştür. İç mekânı ortada aydınlatan aynalı tonozlu bölümün ardından dıştan sekizgen piramidal külâhla örtülü mihrap önü kubbesi gelmektedir. Pandantiflere yaslanan yuvarlak kasnaklı kubbe "kıran-giç çatı" adı verilen bir teknikte ahşap malzemenin kurulumu. Halat örgü motifli kasnaktan itibaren kademeli şekilde da-



Erzurum Ulucamii'nin mukarnaslı kubbe içi

ralan ahşap hatıllar tepede altıgen bir aydınlık feneri meydana getirecek şekilde dizilmiştir. Bu örtü sistemi yeni olup orijinali onarım sırasında göçmüştür. Batadaki neflerle doğudaki iki nef, kible duvarına dikey biçimde uzanan ve pâyelerin üzerinde birer kemerle desteklenen tek beşik tonozla kapatılmıştır. Doğudaki nefin her bölümü mihraba paralel beşik tonozlara sahiptir. Örtü sisteminin tamamı içten harçla sıvanmış, dıştan kurşunla kaplanmıştır. Mihrap önü bölümünde bütün ayaklar kademeli yuvarlak veya köşeli profillerle hareketlendirilmiştir. Harimin kuzeyinde iki ayak üzerinde sathı iki mihrap nişi bulunmaktadır.

Caminin ilk yapısından kalan tek mimari eleman mihrabıdır. Sütunçe ve başlıkları bozulmuş derin mihrap nişinin kavsarası mukarnasla dolgulanmıştır. Nişin etrafını sekizgenlerin kesişmesinden oluşan dördü düğüm motifleriyle süslenmiş geniş iki kuşak çevirir. En dışta kademeli silmeli sivri kemerler yer almaktadır. Mihrabın iki yanında iki niş daha mevcuttur. Sağdaki yüksek bir seki üzerinde beş kenarlı ve mukarnas kavsaralı dolap nişi şeklinde değerlendirilmiş, soldaki 1970'te elden geçirilirken içi sıvanarak basit bir niş haline getirilmiştir. Ahşap minber ve müezzin mahfili yenidir. Dış cephelerde görüldüğü gibi iç mekânda da duvar ve pâyeler sade taş örgüsüyle bırakılmış, süslemeye yer verilmemiştir. Küçük tutulan pencereler dıştan dikdörtgen çerçeveli, içten sivri kemerlidir. Caminin kuzeybatısında yükselen minare taş kaide üzerinde tuğladan silindirik gövdeli olup harimin içinde kalmıştır. Kalın ve güdük minare 1971'de yapılan mukarnas altlıklı bir şerefeye çapı daha dar tutulmuş sivri külâh-

Erzurum
Ulucamii