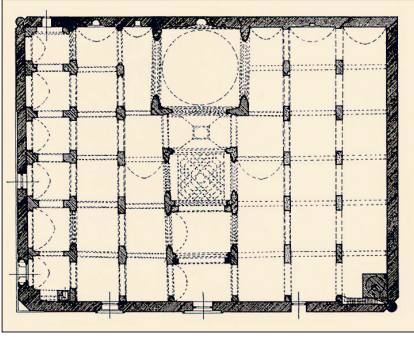


ULUCAMI



Erzurum Ulucamii'nin planı

lı bir peteğe sahiptir. Erzurum Ulucamii, ilk yapıldığı şekliyle günümüze ulaşmasa da Saltuklular'dan kalan iki mescidden biri olarak önemlidir. Kayseri Ulucamii gibi XII. yüzyılda Anadolu'da yapılan ulucamilerin mihrabın bulunduğu orta mekâna ağırlık veren mimari anlayışı ve geometrik motifli taş süslemesiyle Türk sanatının bütünlüğü içinde yerini almaktadır.

BİBLİYOGRAFYA :

Mehmed Nusret, *Tarihçe-i Erzurum yahut Hemşehrilere Armağan*, İstanbul 1338, s. 31-32; Abdürrahim Şerif Beygu, *Erzurum: Tarihi, Anıtları, Kitâbeleri*, İstanbul 1936, s. 98-103; İbrahim Hakkı Konyalı, *Âbideleri ve Kitâbeleri ile Erzurum Tarihi*, İstanbul 1960, s. 260-269; H. F. B. Lynch, *Armenia, Travels and Studies*, Beirut 1965, II, 212; Doğan Kuban, *Anadolu Türk Mimarisinin Kaynak ve Sorunları*, İstanbul 1965, s. 128-130; Rahmi Hüseyin Ünal, *Les monuments islamiques anciens de la ville d'Erzurum et de sa région*, Paris 1968, s. 28-31; a.m.f., "Erzurum İli Dahilindeki İslami Devir Anıtları Üzerine Bir İnceleme", *EFAD*, VI (1974), s. 51-52; Oktay Aslanapa, *Turkish Art and Architecture*, London 1971, s. 102-103; a.m.f., *Türk Sanatı II*, İstanbul 1973, s. 26-28; Aptullah Kuran, "Anadolu'da Ahşap Sütunlu Selçuklu Mimarisi", *Malazgirt Armağanı*, Ankara 1972, s. 183-185; Zeki Başar, *Tarih Boyunca Çeşitli Hizmetleriyle Camileri-miz*, Ankara 1977, s. 131-142; C. F. Ritter, "A Wooden Dome in Turkey", *OArt.*, XV (1969), s. 113-115; Rüçhan Arık, "Erzurum'da İki Camii", *VD*, sy. 8 (1969), s. 149-159; Halit Karamağaralı, "Erzurum Ulu Camii", *AÜ İlahiyat Fakültesi Yıllık Araştırmalar Dergisi*, III, Ankara 1981, s. 137-177; Hüseyin Yurttaş, "Erzurum Ulu Camii'ne Ait Yeni Bir Kitabe ve Yapı Hakkında Bazı Düşünceler", *Atatürk Üniversitesi Türkiyat Araştırmaları Enstitüsü Dergisi*, sy. 17, Erzurum 2001, s. 191-207.



ABDÜSSELÂM ULUÇAM

Harpur Ulucamii. Harpur iç kalesinde bulunmaktadır. Duvarında yer alan ve vergiyle ilgili bir ferman olan kitâbeye göre 541 (1146) yılında Artuklu Hükümdarı Fah-

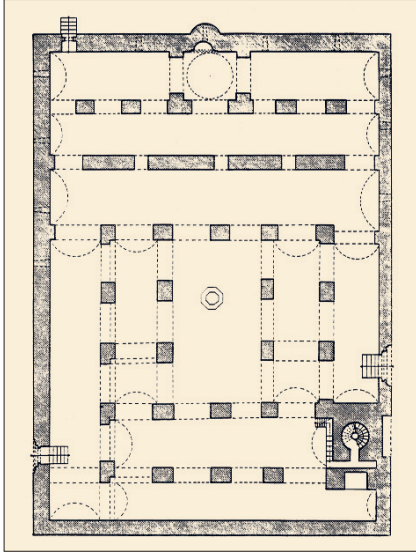
reddin Karaarslan tarafından veya bundan bir süre önce yaptırıldığı kabul edilmektedir. Mimari özelliklerine göre minare ile çevresini muhtemelen 515'ten (1121) önce Belek b. Behrâm b. Artuk yaptırmış, öndeki harim bölümü XII. yüzyılın ortalarında ilâve edilmiştir. 1899 ve 1905'te tamir edilen cami, 1964-1967 arasında ve 2000'li yıllarda Vakıflar Genel Müdürlüğü tarafından yeniden elden geçirilmiştir. Yapı revaklı-eyvanlı düzende küçük bir avluya sahiptir. Bazı bölümlerinde kesme taş, duvarlarda moloz taş, destek ve örtü sisteminde tuğla kullanılmıştır.

Ana cephe niteliğindeki batı duvarında bugünkü şeklini son tamirde alan sivri kemerli taçkapı ile minare kaidelerini gösteren kemer açıklığı yer almaktadır. Caminin güney cephesinde harimi aydınlatan dört pencere kaldırılmış, doğu köşesindeki kapı haline getirilmiştir. Destek kulesi şeklinde dışa taşan mihrap nişi yerini korumaktadır. Minare kapısının karşısındaki doğu kapısı da sivri kemerli, dikdörtgen çerçeveli basit bir mimariyle ele alınmıştır. İç avluya uzak kalan harim bölümü üç cephede duvarların üst seviyesinde açılan on bir mazgal pencereyle aydınlatılmıştır. Doğuda ve batıdaki kapılardan avlulu bölüme geçilmektedir. Harime kadar yapının dış duvarları boyunca uzanan dikdörtgen mekânlarla avluyu üç taraftan çeviren revaklar mevcuttur. Revakların keşiştiği kısımlar iki eyvan şeklinde değerlendirilmiştir. Mekânların tamamı beşik tonozlarla örtülüdür. Avlunun kuzeyindeki kemerler arasında küfî hatla yazılmış Fahreddin Karaarslan'a ait kitâbe bulunmaktadır. Güneyde son cemaat yeri niteliğindeki bölüme altı kemer açıklığıyla geçilmektedir. Enine tek beşik tonozla örtülen bu mekânda yarım daire planlı, dilimli kemerli bir alınlıkla istirdiye yivli

kavsaraya sahip alçı bir mihrap nişi yer almaktadır. Duvarın iki yanından iki kapıyla girilen, yatık dikdörtgen planlı harim bölümü mihraba paralel iki neften meydana gelmektedir. Mihrap önü 8 m. çapında bir kubbe ile, diğer kısımlar beşik tonozla örtülmüştür. İkinci nefin mihrap aksındaki orta bölümü aynalı tonozu son tamirde kaldırılmıştır. Üç taraftan kemerlerle desteklenen pandantif geçişli kubbe spiral biçimde dizilen tuğlalarla örtülmüştür. Caminin asıl mihrabı derin bir niş üzerine kesme taş kaplamayla elde edilmiş olup sivri kemerli ve basit geometrik motifli süslemelidir. Caminin, abanoz ağacından künde-kârî tekniğiyle yapılan ve Kazvinli İsmâil oğlu Ebû Saîd'in eseri olan 582 (1186) tarihli minberi bugün Harpur Kurşunlu (Sâre Hatun) Camii'nde bulunmaktadır.

Caminin kuzeybatısında yer alan ve kare bir kaide ile silindirik gövdeden meydana gelen minare doğuya doğru eğilmiştir. Meандр motifyle süslenen kesme taş kaide caminin batı duvarına bitleştirilmiş, bu süslemenin görülebilmesi için geniş bir kemerle önü açık tutulmuştur. Minareye cami içinden ve sonradan yapılan bir merdivenle çıkılmaktadır. Tuğla örgülü kalın silindirik gövdenin kalan kısmında meандр, dairese motifler ve altıgen yıldızlardan oluşan üç süsleme kuşağı mevcuttur. Minarenin şerefesi süslemesizdir, pekte kısmı gövdeye göre incedir. Harpur Ulucamii'nin küçük iç avlulu planı Eski Malatya Ulucamii'ni hatırlatsa da yapının iki ayrı planlamayla şekillendiği düşünülebilir. Tamirler sırasında avlu etrafındaki mekânlarda ortaya çıkan ocak nişlerinden bu kısmın belki de bir medrese şeklinde planlanmış olabileceği ve Artuklu mimari anlayışıyla mihrap önü kubbeli bir harim eklenerek ulucami haline getirildiği tahmin

Harpur
Ulucamii



Harput Ulu Camii'nin planı

edilebilir. Kalın silindirik gövdeli tuğla minaresi de enine bölümlenmiş süslemeleriyle, Güneydoğu Anadolu ve Kuzey Irak bölgesinde XII-XIII. yüzyıllarda yapılan Selçuklu dönemi minarelerinin öncüsü durumundadır.

BİBLİYOGRAFYA :

Max van Berchem, *Arabische Inschriften aus Armenien und Diyarbekr*, Göttingen 1907, s. 18; Gabriel, *Voyages*, s. 258-259; İshak Sunguroğlu, *Harput Yollarında*, İstanbul 1958, I, 306; Nureddin Ardiçoğlu, *Harput Tarihi*, İstanbul 1964, s. 45-46; a.m.f., "Harput Artukoğullarına Ait Kitabeler", *TM*, VI (1939), s. 41-42; Doğan Kuban, *Anadolu Türk Mimarisinin Kaynak ve Sorunları*, İstanbul 1965, s. 126-128; Oktay Aslanapa, *Türk Sanatı II*, İstanbul 1973, s. 10-13; Ara Altun, *Anadolu'da Artuklu Devri Türk Mimarisinin Gelişmesi*, İstanbul 1978, s. 27-43, 269-270; a.m.f., "Harput Ulu Camii'nin Durumu", *STY*, V (1973), s. 79-94; Ömür Bakırer, "Harput Ulu Camii Minaresi", *Bedrettin Cömert'e Armağan*, Ankara 1980, s. 375-395; Aynur Durukan, "Harput Ulu Camii'nin Düşündürdükleri", *Dünü ve Bugünüyle Harput: Sempozyum, 24-27 Eylül 1998-Elazığ* (haz. Fikret Karaman), Elazığ 1999, I, 305-337; M. Zeki Oral, "Anadolu'da Sanat Değeri Olan Ahşap Minberler, Kitabeleri ve Tarihçeleri", *VD*, sy. 5 (1962), s. 35-38; a.m.f., "Harput Ulu Cami Duvarındaki Vergi Kitâbesi", *TTK Bildiriler*, VI (1967), s. 140-145; İlhan Akçay, "Ulu Cami", *Yeni Fırat*, sy. 35, Ankara 1967, s. 28-30; Muhammed Beşir Aşan, "Harput Ulu Cami Minberi", *Fırat Üniversitesi Dergisi (Sosyal Bilimler)*, I/2, Elazığ 1987, s. 29-45.



ABDÜSELÂM ULUÇAM

Harpan Ulu camii. Günümüze sadece minarenin bir kısmı ile harime ait temel-

leri ulaşan caminin yerinde daha önce Ay Mâbedi'nin (Sin Tapınağı) bulunduğu bilinmektedir. Şehrin Hz. Ömer döneminde 19 (640) yılında İyâz b. Ganm tarafından fethedilmesinin ardından camiye dönüştürülen yapı Firdevs Camii olarak da anılmıştır. Halife II. Mervân zamanında onarım geçiren ve artan müslüman nüfusun ihtiyacını karşılayacak şekilde büyülen caminin minaresi de muhtemelen bu tamirat esnasında eklenmiştir. Ayrıca şehri egemenlik alanına katan Zengî Sultanı Nüreddin Mahmud camiiyi genişletmiş ve süslemelerini yenilemiştir. Bu tamirin tamamlanmasına işaret eden 570 (1174) tarihli kitâbe revak kısmındaki bir sütun başlığına işlenmiştir. Çeşitli zamanlarda yapılan kazılar sonucunda yapının revaklı avlusu ile birlikte 104 x 107 m. ebadında kareye yakın bir planı olduğu anlaşılmıştır. Kazılar sırasında yapının girişlerinde Nabonid döneminden (m.ö. V. yüzyıl) kalma, ay tanrısı Sin ile güneş tanrısı Şamas'ı temsil ettiği kabul edilen rölyeflere rastlanmıştır.

Mihraba paralel dört neften meydana geldiği anlaşılan yapıda nefleri ayıran kemerlerin farklı tarzda taşıyıcılara sahip bulunduğu görülmektedir. Birinci ve ikinci nefler üslup birliği içindedir. İlk iki nefin üst örtüleri diğerlerine göre daha aşâğıdadır. Bu iki nef arasındaki asma dalı ve yapraklı motiflerle süslü sütunlar günümüzde Şanlıurfa Müzesi'ndedir. Bundan dolayı yapının ilk başta iki nefli olarak tasarlandığı tahmin edilmektedir. Üçüncü nefte çift sütun ve köşeli taşıyıcılar atlamalı biçimde ele alınmıştır. Dördüncü nefte diğerlerinden farklı bir döşemenin kullanılması, Nüreddin Mahmud'un burada genişletme yaptığını düşündürmektedir. Revaklı avluyu harime bağlayan or-

ta akstaki kapı üzerinde âbidevî bir kemer yer almaktadır. Mihrabı giriş aksına göre batıya kaymış olan yapıda harime geçişi sağlayan önü merdivenli toplam on dokuz kapının varlığı anlaşılmaktadır. Mihrabın yanındaki kapı kible duvarına bitişik odalarla bağlantılıdır. Nüreddin Mahmud'un yaptırdığı revaklı avlu ortasında Anadolu'nun en eski şadırvanı sayılan sekizgen planlı, fıskiyeli havuzlu bir şadırvan mevcuttur. Havuzun köşelerindeki sütunların kaide izleri evvelce üstünün örtülü olduğunu göstermektedir. Avlunun doğu ve kuzey duvarları dışında tesbit edilen tuğla duvarlı küçük odalardan meydana gelen yapı herhalde medresedir. Caminin kuzey duvarına bitişik durumda Halife II. Mervân'ın yaptırdığı düşünülen minare bulunmaktadır. 5,20 x 5,20 m. ölçüsünde kesme taştan kare gövdeli minarenin yüksekliği 33 metredir ve şerefeden yukarısı yıkıktır, üst kısımdaki 11 metrelik bölümü tuğladan yapılmıştır.

BİBLİYOGRAFYA :

Ramazan Şeşen, *Harpan Tarihi*, Ankara 1993, s. 41-42; Yılmaz Önge, *Türk Mimarisinde Selçuklu ve Osmanlı Dönemlerinde Su Yapıları*, Ankara 1997, s. 80-81.



İSMÂİL ORMAN

Hasankeyf Ulu camii. Hasankeyf Kalesi'nin kuzeybatısında çevreye hâkim bir tepe üzerindedir. Birkaç kitâbesi bulunmasına rağmen ne zaman yapıldığı kesin olarak bilinmemektedir. 724 (1324) ve 907 (1501-1502) yıllarında Eyyübîler ve Akkoyunlular tarafından tamir edilip genişletilmiştir. Aynı özellikteki yapılarla karşılaştırılarak XII. yüzyılda Artuklular döneminde inşa edildiği söylenebilir. Yapı bir hayli değişiklik geçirmiş olup bugün terk edilmiş durumdadır. Cami yamuk planlı bir

Harpan Ulu camii'nin kalıntıları

