

a.mf., "Sivrihisar'da Selçuklu Eserleri", *Eskişehir 1. Selçuklu Eserleri Semineri Bildirileri*, Eskişehir, ts. (Eskişehir Valiliği Yayınları), s. 23-27; a.mf., "Sivrihisar'da Selçuklu Devri Şehir Dokusu", *Eskişehir 2. Selçuklu Eserleri Semineri Bildirileri*, Eskişehir 1990, s. 21-46; a.mf., *Ortaçağ'da Eskişehir ve Çevresinde Türk Sanatı*, Eskişehir 1999, s. 35-47; a.mf. – Canan Parla, *Eskişehir Selçuklu ve Osmanlı Yapıları I: Günyüzü, Mihalgazi, Mihaltıçık, Sarıcakaya, Seyitgazi, Sivrihisar*, Eskişehir 2004, s. 292-311; K. Otto-Dorn, "Die Ulu Dschami in Sivrihisar", *Anadolu: Anatolia*, sy. 9, Ankara 1967, s. 161-168.



AYŞE DENKNALBANT

Tire Ulucamii. Caminin kuzeydeki kapısı üzerinde yer alan 1287 (1870) tarihli onarım kitâbesinde Aydınoğlu Cüneyd Bey (1405-1426) tarafından yaptırıldığı yazılmıştır. Kuzey-güney doğrultusunda gelişen eğimli bir arazi üzerinde kare planlı bir yapıdır. Arazinin topografik durumu yapının mimarisini etkilemiş, bu sebeple zemine dolgu yapılmış, yan girişlerden kuzey yönüne doğru uzanan kısım ve son cemaat yerinin tabanı doldurulmuştur. Dıştan tamamıyla sıvandığı için duvar işçiliğinin belli olmadığı yapıda ana girişin bulunduğu kuzey cephesinde köşelerde pâyeye, ortada direkler üzerinde taşınan, düz çatı ile örtülü bir son cemaat yeri mevcuttur. Silindirik gövdeli tuğla minare harimle son cemaat yerinin birleştiği kuzeydoğu köşesinde yer almaktadır. Caminin doğu, batı ve güney cephelerinde iki sıra halinde yuvarlak kemerli pencereler görülür. Yapının kuzeydeki kapısının dışında doğu ve batıda sadece birer kapısı daha vardır. Yapının üzeri kiremit kaplı, çift eğimli kırma bir çatı ile örtülüdür. Doğudan ve batıdan hafif içerlek biçimde ana mekâna bitişen ve zeminden yükseltelen son cemaat yerine bir merdivenle çıkılmaktadır. Ortadaki desteklerden en sağdaki üzerinde yer alan kalem işi 1340 (1921-22) tarihli kitâbe son cemaat yerinin onarımıyla ilgilidir. Bugün görülen destekler sonradan onarım sırasında konmuştur. Kuzeydeki kapıdan girilerek ulaşılan iç mekân son derece yalın bir görünüşe sahiptir. Dikdörtgen kesitli kalın



Tire
Ulucamii

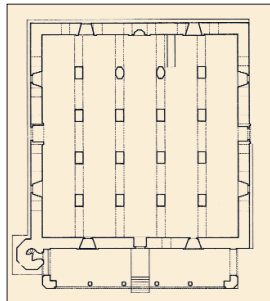
on altı pâyeden meydana gelen destekler üzerine oturan yuvarlak kemerler mekânı mihraba dik beş nefe böler. Mihrap önünde kubbe yoktur. Süsleme özelliğinin bulunmadığı iç mekânda mukarnas sıralı basit mihrap nişi dikkat çeker.

Camiye dair en eski bilgilere Evliya Çelebi'de rastlanır. Evliya Çelebi'nin bahsettiği 766 (1364-65) ve 1088 (1677) tarihli iki kitâbe bugün mevcut değildir. Caminin tarihini aydınlatacak önemli bir bilgiye, zamanında yapıya bitişik konumdaki Alihan Medresesi'nin günümüzde caminin son cemaat yeri dış duvarına konmuş olan 755 (1354) tarihli inşa kitâbesinde rastlanır. Burada camide görev yapacak imamların medresenin müderrisleri arasından seçildiği ve bu uygulamanın uzun zaman beri devam ettiği şeklindeki ifade ve medresenin bitişik konumu caminin medreseden daha önce ya da onunla birlikte yapılmış olabileceğini düşündürür. Bu durumda yapının Aydınoğlu Cüneyd Bey döneminden önceye tarihlenmesi ihtimali ortaya çıkar. Belki de söylendiği gibi kiliseden dönüştürülen ya da kilise temellerinin üzerine inşa edilen bu ilk caminin yıkılması veya yenilemeye ihtiyaç duyulmasından ötürü yerine Cüneyd Bey zamanında ikinci cami yapılmıştır. Evliya Çelebi'nin sözünü ettiği kitâbe caminin bu ilk inşa dönemine ait olabilir. 1932 yılındaki yangında caminin ahşap çatısı zarar görmüştür. Mevcut kitâbelerden caminin Osmanlı döneminde iki onarım geçirdiği bilinmektedir. Bunlardan 1870'teki onarımın genel olduğu ve yapının özellikle dış cephelerinde farkedilen bir değişikliğe yol açtığı anlaşıl-

maktadır. 1921-1922 onarımı son cemaat yeriyle ilgilidir. Kapılar, pencereler ve son cemaat yeriyle birlikte yapının dış görünümünde son dönem mimarisinin izleri hâkimdir. Buna zaman içinde Cumhuriyet dönemi onarımlarıyla meydana gelen değişiklikleri de eklemek gerekir. Netice olarak ilk inşasının XIV. yüzyılın ilk yarısına kadar inmesi muhtemel olan Tire Ulucamii, Osmanlı döneminde özellikle XIX. yüzyıldaki onarımlarla özgün karakterini yitirerek önemli değişimlerle günümüze ulaşabilmiştir. Caminin yalnızca iç bölümdeki mukarnaslı basit mihrap nişi ve kısmen de minaresinin yapım özellikleriyle Aydınoğlu dönemine uygunluk taşıdığı söylenebilir.

BİBLİYOGRAFYA :

Evliya Çelebi, *Seyahatnâme*, IX, 163; R. M. Rifstahl, *Cenubu Garbi Anadolu'da Türk Mimarisi* (trc. Cezmi Tahir Berklin), İstanbul 1941, s. 27; Faik Tokluoğlu, *Tire Tarihi ve Turistik Değerleri*, İstanbul 1957, s. 15; Himmet Akın, *Aydınoğulları Tarihi Hakkında Bir Araştırma*, Ankara 1968, s. 113-114; İnci Aslanoğlu, *Tire'de Camiler ve Üç Mescit*, Ankara 1978, s. 24-26; a.mf., "Tire Beylik Dönemi Camileri -Çağdaş Beylik Örneklerle Kıyaslamalı Bir Değerlendirme-", *Türk Kültüründe Tire* (haz. Mehmet Şeker), Ankara 1994, s. 89-96; Tuncer Baykara, "Türk Şehirçilik Geleneğinde Tire", a.e., s. 9-19; Necmi Ülker, "Tire'de Osmanlı Dönemi Türk Kitâbeleri", a.e., s. 97-112; Selda Kalfazade, *Anadolu'da Aydınoğlu Devri Mimarisi* (doktora tezi, 1996), İÜ Sosyal Bilimler Enstitüsü, s. 136-146. SELDA KALFAZADE



Tire
Ulucamii'nin
planı

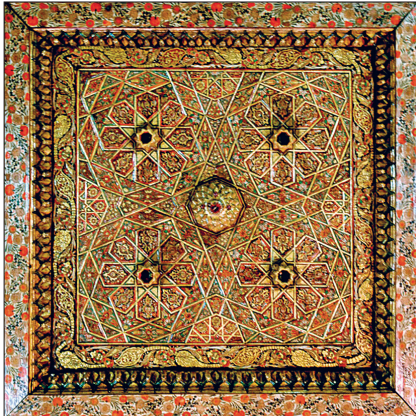
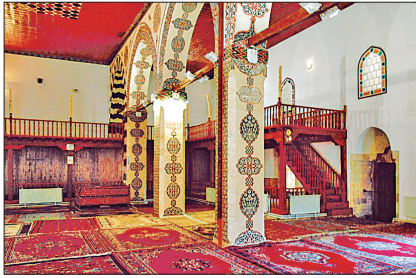
Tokat Ulucamii. Tokat'ın merkezinde kendi adıyla anılan mahallede (Camiikebir) yer alır. Bir deprem veya yangın neticesinde harap olan Selçuklu yapısı 1090

ULUCAMİ

(1679) yılında aslına sâdik kalınarak yeniden yapılmıştır. Bu yenilemeye ait kitâbe cümle kapısı üzerinde bulunmaktadır. İlk yapının Dânişmendiler tarafından XII. yüzyılda inşa edildiği sanılmaktadır. Bugünkü yapının da ilkinin temelleri üzerinde yapıldığı düşünülmektedir. Düzgün kesme taş malzemeyle inşa edilen yapı 22,5 x 28 m. ölçüsünde dikdörtgen bir plana sahiptir ve üstü ahşap çatı ile örtülüdür. Kuzey cephesi kalenin yer aldığı tepenin yamacına yaslanmıştır. Güneydoğu köşesi önünden geçen yol sebebiyle pahlanmış olup güney kenarına klasik özelliklere sahip bir çeşme, doğu ve batı kenarlarına da birer son cemaat mahalli yerleştirilmiştir. Birer mihrap nişi ile şekillenen bu son cemaat yerlerinden doğudaki kare, batıdaki yuvarlak taşıyıcılara oturan sivri kemerlerin taşıdığı ahşap çatılara sahiptir. Ortaya yakın konumda camiye açılan basık kemerli kapılar bulunmaktadır. Kapıların iki yanında altta dikdörtgen, üstte yuvarlak kemerli açıklıklara sahip ikişer pencere yer almaktadır. Doğu duvarına kâgir zarif bir kuşevi yerleştirilmiştir.

Harim kısmı, mihraba dik iki sıra halinde yerleştirilmiş sekiz iri ayağa oturan sivri kemerlerle kibleye dik üç nefte ayrılmış-

Tokat Ulucamii'nin harim kısmından bir görünüş ve tavanından bir süsleme örneği



Tokat
Ulucamii



tır. Bunlardan ortadaki nef yanlardaki neflere göre daha geniş tutulmuştur. Arka kısımda ahşap taşıyıcılara sahip "U" şeklinde bir mahfil mevcuttur. Mermer mihrabın son derece sade tasarımına karşılık minberin itinalı ahşap işçiliği dikkat çekicidir. Ancak ahşap süslemenin asıl güzel uygulamaları caminin tavanında yer almaktadır. Yanlarda düz çıtalarla oluşturulan kompozisyonlar orta nefte bu defa renkli çıtalarla oluşturulan içleri boyalı geometrik taksimatlarla zengin bir görünüm sergilemektedir. Caminin nefleri ayıran ayak ve kemerlerin yüzeyleriyle kemer köşelerinde görülen kalem işi süslemeler dönemine ait olup iri madalyonlu kompozisyonlara sahiptir. Kırmızı ve yeşil zemin üzerinde beyaz renkte bitkisel süslemeler çinilerde görülen kompozisyonlarla yakın benzerlik göstermektedir.

BİBLİYOGRAFYA :

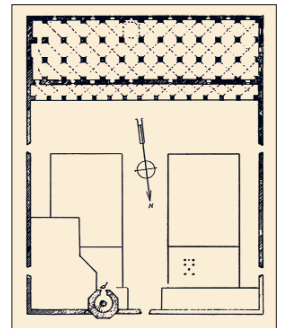
Ersal Yavi, *Tokat*, İstanbul 1986, s. 79; Yaşar Erdemir, "Tokat Yöresindeki Ahşap Camilerin Kültürümüzdeki Yeri", *Türk Tarihinde ve Kültüründe Tokat Sempozyumu: 2-6 Temmuz 1986* (haz. S. Hayri Bolay v.dğr.), Ankara 1987, s. 298-300; Ali Osman Uysal, "Tokat'taki Osmanlı Camileri", a.e., s. 356-360; Mehmet Mercan - Mehmet Emin Ulu, *Tokat Kitabeleri*, Ankara 2003, s. 86-87; Ali Açıklak - Abdurrahman Sağırılı, *Osmanlı Döneminde Tokat Merkez Vakıfları-Vakfiyeler*, Tokat 2005, I, 233, 247, 256, 353, 428.

İSMAİL ORMAN

Urfa Ulucamii. Urfa çarşı merkezinde Haşimiye ile Sarayönü caddesi arasında yer almaktadır. Caminin yerinde V. yüzyılın ilk yarısına kadar bir sinagog bulunurken buraya daha sonra Mor Stefanos adlı bir kilise yapılmıştır. Kırmızı renkli mermer sütunlarından dolayı Kızıl Kilise diye de bilinen yapının yerine şehrin fethinden sonra cami inşa edilmiştir. İnşa tarihi kesin olarak bilinmeyen caminin kilisenin ana mekânına mı yoksa avlusuna mı yapıldığı

tam belli değildir. Cami, kiliseye ait mevcut kırmızı sütunların kullanılmasından dolayı Mescidü'l-hamrâ, Kızıl Cami, Câmîu'l-hamrâ, Câmîu'l-ahmer gibi adlarla da anılmıştır.

Camide mevcut dört onarım kitâbesi yapının inşa tarihi hakkında fikir vermemektedir. Ancak caminin inşa tarihine ilişkin önemli bir referans noktası, yapının doğu duvarına bitişen ve daha önce inşa edildiği tahmin edilen Eyyübî Medresesi'nin 586 (1190) tarihli inşa kitâbesidir. Bu bilgi, bölgede Eyyübîler'den önce egemenlik kuran Zengîler'in camiye yaptırmış olduğunu düşündürmektedir. Özellikle Nûreddin Mahmud Zengî'nin, XII. yüzyılın ikinci yarısında Urfa Ulucamii ile benzer plan özelliği gösteren ve doğal âfetler sonucu harap olan Halep Ulucamii'ni aslına uygun biçimde yeniden yaptırmış bu fikri kuvvetlendirmektedir. Bir başka görüş caminin Artuklu devrinde 497 (1104) yılında inşa edildiği yönündedir. Urfa Ulucamii ile ilgili bilinen en eski belge Hasan b. Alâeddin adında bir emîrdan bahseden 786 (1384) tarihli vakfiyedir. Avlunun batı kapısındaki 1096 (1685) tarihli kitâbe ise caminin Ali Paşa tarafından tamir edildiği bilgisini vermektedir. Son cemaat yerinde harim mekânına açılan kapıların üze-



Urfa
Ulucamii'nin
planı