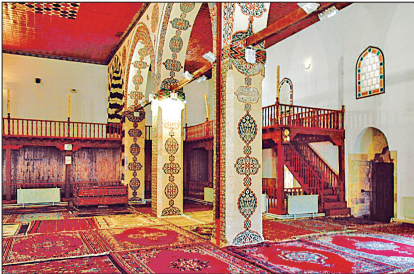


ULUCAMI

(1679) yılında aslına sâdik kalınarak yeniden yapılmıştır. Bu yenilemeye ait kitâbe cümle kapısı üzerinde bulunmaktadır. İlk yapının Dânişmendiler tarafından XII. yüzyılda inşa edildiği sanılmaktadır. Bugünkü yapının da ilkinin temelleri üzerinde yapıldığı düşünülmektedir. Düzgün kesme taş malzemeyle inşa edilen yapı 22,5 x 28 m. ölçüsünde dikdörtgen bir plana sahiptir ve üstü ahşap çatı ile örtülüdür. Kuzey cephesi kalenin yer aldığı tepenin yamacına yaslanmıştır. Güneydoğu köşesi önünden geçen yol sebebiyle pahlanmış olup güney kenarına klasik özelliklere sahip bir çeşme, doğu ve batı kenarlarına da birer son cemaat mahalli yerleştirilmiştir. Birer mihrap nişi ile şekillenen bu son cemaat yerlerinden doğudaki kare, batıdaki yuvarlak taşıyıcılara oturan sivri kemerlerin taşıdığı ahşap çatılara sahiptir. Ortaya yakın konumda camiye açılan basık kemerli kapılar bulunmaktadır. Kapıların iki yanında altta dikdörtgen, üstte yuvarlak kemerli açıklıklara sahip ikişer pencere yer almaktadır. Doğu duvarına kâgir zarif bir kuşevi yerleştirilmiştir.

Harim kısmı, mihraba dik iki sıra halinde yerleştirilmiş sekiz iri ayağa oturan sivri kemerlerle kibleye dik üç nefte ayrılmış-

Tokat Ulucamii'nin harim kısmından bir görünüş ve tavanından bir süsleme örneği



Tokat
Ulucamii



tır. Bunlardan ortadaki nef yanlardaki neflere göre daha geniş tutulmuştur. Arka kısımda ahşap taşıyıcılara sahip "U" şeklinde bir mahfil mevcuttur. Mermer mihrabın son derece sade tasarımına karşılık minberin itinalı ahşap işçiliği dikkat çekicidir. Ancak ahşap süslemenin asıl güzel uygulamaları caminin tavanında yer almaktadır. Yanlarda düz çıtalarla oluşturulan kompozisyonlar orta nefte bu defa renkli çıtalarla oluşturulan içleri boyalı geometrik taksimatlarla zengin bir görünüm sergilemektedir. Caminin nefleri ayıran ayak ve kemerlerin yüzeyleriyle kemer köşelerinde görülen kalem işi süslemeler dönemine ait olup iri madalyonlu kompozisyonlara sahiptir. Kırmızı ve yeşil zemin üzerinde beyaz renkte bitkisel süslemeler çinilerde görülen kompozisyonlarla yakın benzerlik göstermektedir.

BİBLİYOGRAFYA :

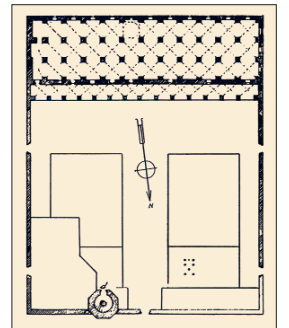
Ersal Yavi, *Tokat*, İstanbul 1986, s. 79; Yaşar Erdemir, "Tokat Yöresindeki Ahşap Camilerin Kültürümüzdeki Yeri", *Türk Tarihinde ve Kültüründe Tokat Sempozyumu: 2-6 Temmuz 1986* (haz. S. Hayri Bolay v.dğr.), Ankara 1987, s. 298-300; Ali Osman Uysal, "Tokat'taki Osmanlı Camileri", a.e., s. 356-360; Mehmet Mercan - Mehmet Emin Ulu, *Tokat Kitabeleri*, Ankara 2003, s. 86-87; Ali Açıklak - Abdurrahman Sağırılı, *Osmanlı Döneminde Tokat Merkez Vakıfları-Vakfiyeler*, Tokat 2005, I, 233, 247, 256, 353, 428.

İSMAİL ORMAN

Urfa Ulucamii. Urfa çarşı merkezinde Haşimiye ile Sarayönü caddesi arasında yer almaktadır. Caminin yerinde V. yüzyılın ilk yarısına kadar bir sinagog bulunurken buraya daha sonra Mor Stefanos adlı bir kilise yapılmıştır. Kırmızı renkli mermer sütunlarından dolayı Kızıl Kilise diye de bilinen yapının yerine şehrin fethinden sonra cami inşa edilmiştir. İnşa tarihi kesin olarak bilinmeyen caminin kilisenin ana mekânına mı yoksa avlusuna mı yapıldığı

tam belli değildir. Cami, kiliseye ait mevcut kırmızı sütunların kullanılmasından dolayı Mescidü'l-hamrâ, Kızıl Cami, Câmîu'l-hamrâ, Câmîu'l-ahmer gibi adlarla da anılmıştır.

Camide mevcut dört onarım kitâbesi yapının inşa tarihi hakkında fikir vermemektedir. Ancak caminin inşa tarihine ilişkin önemli bir referans noktası, yapının doğu duvarına bitişen ve daha önce inşa edildiği tahmin edilen Eyyübî Medresesi'nin 586 (1190) tarihli inşa kitâbesidir. Bu bilgi, bölgede Eyyübîler'den önce egemenlik kuran Zengîler'in camiye yaptırmış olduğunu düşündürmektedir. Özellikle Nûreddin Mahmud Zengî'nin, XII. yüzyılın ikinci yarısında Urfa Ulucamii ile benzer plan özelliği gösteren ve doğal âfetler sonucu harap olan Halep Ulucamii'ni aslına uygun biçimde yeniden yaptırmayı bu fikri kuvvetlendirmektedir. Bir başka görüş caminin Artuklu devrinde 497 (1104) yılında inşa edildiği yönündedir. Urfa Ulucamii ile ilgili bilinen en eski belge Hasan b. Alâeddin adında bir emîrden bahseden 786 (1384) tarihli vakfiyedir. Avlunun batı kapısındaki 1096 (1685) tarihli kitâbe ise caminin Ali Paşa tarafından tamir edildiği bilgisini vermektedir. Son cemaat yerinde harim mekânına açılan kapıların üze-



Urfa
Ulucamii'nin
planı



Urfa Ulucamii

rinde 1193 (1779), 1194 (1780) ve 1287 (1870) tarihli üç kitâbe yer almaktadır. Bunlardan 1194 (1780) tarihli kitâbede caminin Hacı Firûz Bey tarafından onarıldığı yazılıdır. 1287 (1870) tarihli kitâbe ise Urfa Evkaf müdürü Mustafa Efendi'nin yaptırdığı şadırvanla ilgilidir.

Cami, kible duvarına paralel gelişen dikdörtgen bir harim mekânı ile düz bir örtü sisteminde mihrap önü kubbesiyle Ortaçağ yapım prensiplerine uygun bir kütle tasarımına sahiptir. Harim, kible duvarına paralel dikdörtgen kesitli iki sıra düzgün kesme taş pâyeye ile üç sahna ayrılmıştır. Harim mekânında pâyelerin teşkil ettiği birimlerin üzeri çapraz tonozlarla örtülmüştür. Yapının kible ekseninden doğuya kaydırılan mihrabının önünde sivri kemerler üzerinde tromplarla geçişi sağlanan bir kubbe yer almaktadır. Mihrabın sağındaki taş minber orijinal değildir. Harim mekânında taşıyıcı unsur niteliğinde çok sayıda pâyeye kullanılması mekândaki bütünlüğü etkilerken tavan yüksekliğinin az olması da basık bir hava etkisi bırakmaktadır. Kuzeyde sivri kemerli açıklıklara sahip on dört birimli son cemaat yeri dikdörtgen kesitli düzgün kesme taş pâyeler üzerinde çapraz tonozlarla örtülmüştür. Son cemaat yerinden harime geçişi sağlayan, bugün ikisi kapatılmış yedi giriş vardır.

Caminin kuzeyinde içinde minare, hazire, bir kuyu ve yapıya sonradan eklenen bir şadırvanın bulunduğu, yapının iki katı

genişliğinde bir avlusu vardır. Sekiz sütun üzerine oturan yuvarlak kemerli onaltıgen kasnaklı şadırvanda fıskiyeli onaltıgen su havuzu yer almaktadır. Eski kilise yapısının çan kulesi olduğu tahmin edilen sekizgen planlı minare kesme taştan inşa edilmiştir. Avlunun kuzey duvarına bitişik durumdaki minare bugün saat kulesi olarak da kullanılmaktadır. Avludaki hazirede Nakşibendiyye tarikatının Hâlidîyye kolunun kurucusu Hâlid el-Bağdâdî'nin küçük oğlu Şehâbeddin Ahmed'in türbesi ve şehrin Haçlı Kontluğu'ndan geri alınması sırasında şehid düşen bazı kumandanların mezarlarının bulunduğu rivayet edilmektedir. Camideki yapı malzemesi ve işçilik incelendiğinde son cemaat yeri ile harim mekânının batı ve doğu yönlerindeki birer sıranın yapıya sonradan eklendiği anlaşıl-

maktadır. Yapı bölgeden çıkarılan Urfa taşıyla inşa edilmiştir. Camideki yegâne süsleme unsuru mihrap önü kubbesine geçiş ögesi olarak kullanılan tromplardaki mütevazi taş işçiliğidir.

BİBLİYOGRAFYA :

Oktay Aslanapa, *Anadolu'da İlk Türk Mimari-si: Başlangıcı ve Gelişmesi*, Ankara 1991, s. 12-14; A. Cihat Kürkçüoğlu, *Şanlıurfa Camileri*, Ankara 1993, s. 10-14; a.mlf., "Urfa Mimari Eserlerine Genel Bir Bakış", *Uygurliklar Kapısı Urfa*, İstanbul 2002, s. 116-117; Mahmut Karakaş, *Şanlıurfa Mezar Taşları*, Şanlıurfa 1996, s. 148; Murat Uçkun, *Ortaçağ Urfa'sında Mimari Eserler: 476-1517* (yüksek lisans tezi, 2002), Celal Bayar Üniversitesi Sosyal Bilimler Enstitüsü, s. 21-26; Abdullah Ekinci, *Ortaçağ'da Urfa (Efsane,Tarih, İnanç, Bilim ve Felsefe Kenti)*, Ankara 2006, s. 298-300; *Edessa'dan Urfa'ya* (ed. Mehmet Çelik), Ankara 2007, II, 408-412; Aynur Durukan, "Şanlıurfa Ulu Camii", *Kültür ve Sanat*, IV/14, Ankara 1992, s. 8-10.



FATMA KUŞ

Uşak Ulucamii. Yapım tarihi kesin olarak bilinmemektedir. Ancak külliye bünyesindeki bir çeşmeye aitken yapının giriş kapısı üzerine sonradan yerleştirildiği kabul edilen Şâban 822 (Ağustos-Eylül 1419) tarihli sülüs hatlı Arapça kitâbe caminin tarihlendirilmesine ışık tutmuştur. Bu kitâbeye göre yapının Germiyanoloğlu II. Yâkub Bey'in ikinci saltanatı esnasında (1402-1429) Kavşid (Koşud ?) oğlu Hasan oğlu Mehmed Bey tarafından inşa edildiği kabul edilmektedir. XIX. yüzyılda gerçekleştirilen onarımlarda camiye bir son cemaat yeri eklenmiş ve minaresi yeniden yapılmıştır. Cami 1970'te Vakıflar Genel Müdürlüğü'nce tamir ettirilmiştir.

Moloz taşla inşa edilen yapı bugün kare bir alana oturmakta olup mihrap önünde büyükçe bir kubbe, bunun önünde tonozlu bir birim ve iki yanda üçer kubbeden meydana gelen bir üst örtüye sahiptir. Üst

Urfa
Ulucamii'nin
harim
kısmından
bir görünüş