

VEZİR el-MAĞRİBÎ

Müellif eserini daha sonra zenginleştirmeyi düşündüğünü söylese de (s. 86) buna fırsat bulup bulamadığı bilinmemektedir. Kendisine nisbet edilen *Kitâbü Benî Esed*, *Kitâbü Zübeyân*, *Kitâbü Tağlîb* gibi eserlerin aslında *Edebü'l-havâşş*'in birer parçası olduğu söylenmektedir (İhsan Abbas, s. 32-33). İbn Mâkûlâ ve Zehebî tarafından kullanılan eserin (neşredenin girişi, s. 32-33) ilk kısmı yayımlanmıştır (nşr. Hamed el-Câsir, *Mecelletü'l-Arab*, VIII/3 [Ramazan 1393 / Ekim 1973], s. 161-170; sy. 5-6 [Zilhicce 1393 / Ocak 1974], s. 413-421; IX/7-8 [Safer 1395 / Şubat-Mart 1975], s. 613-623; sy. 9-10 [Rebûllevvel-Rebûlâhîr 1395 / Nisan-Mayıs 1975], s. 738-748; Riyad 1400/1980). **3.** *el-Înâs fi (bi-) 'ilmi'l-ensâb*. Birbirine benzeyen kişi, kabile ve yer isimlerinin okunuşuna dair olup müellifin en çok rağbet gören eserlerinden; Muhammed b. Habîb'in *Muhtelifü'l-kabâ'il ve mü'telifühâ* adlı kitabını tamamlamak için kaleme alınmıştır (nşr. İbrâhîm el-Ebyârî, Kahire 1400/1980; *Muhtelifü'l-kabâ'il ve mü'telifühâ* ile birlikte, nşr. Hamed el-Câsir, Riyad 1400/1980). **4.** *Kitâb fi's-Siyâse*. Meyyâfârikin Emîri Ahmed b. Mervân için telif edilen risâle müellifin en değerli eseri ve o döneme ait siyasetnâmelerin önemli örneklerinden biri kabul edilmiştir (neşredenin girişi, s. 27, 45). Neşrinden sonra hakkında birçok yazı yazılan eserde (*el-Münehhal*, neşredenin girişi, s. 16) sultanın kendisi, yakın çevresi ve tebaası için yapması gereken şeyler ayrıntılı biçimde incelenmektedir (nşr. Sâmî ed-Dehân, Dimaşk 1367/1948). **5.** *Mecâlisü İliyâ Muţrânî Nuşaybîn*. Vezîr'in 417 (1026) veya 418 (1027) yılında Nusaybin'de görüştüğü Başpiskopos İlia (Elias) İbnü's-Sünnî (İbn Şînâ) ile Hıristiyanlık ve Müslümanlık bağlamında çeşitli konular üzerine yaptığı yedi oturumu kapsayan tartışmaları içermektedir (nşr. Luvîs Şeyho, *Mecelletü'l-Meşriq*, XX/1 [Kânunusâni 1922], s. 33-44; sy. 2 [Şubat 1922], s. 112-122; sy. 3 [Mart 1922], s. 267-272; sy. 4 [Nisan 1922], s. 366-377; sy. 5 [Mayıs 1922], s. 425-434; nşr. Halîl Semîr, *İslamo Christiana*, V [1979], s. 31-117). **6.** *Risâletü'l-Vezîrî'l-Kâmil Ebi'l-Kâsim el-Mağribî ilâ Ebi'l-Âlâ el-Ma'arrî*. Müellifin birçok

mektubundan günümüze ulaşan tek mektubudur (nşr. Saîd Seyyid İbâde, Kahire 1398/1978; *Resâ'ilü Ebi'l-Âlâ el-Ma'arrî* içinde, nşr. İhsan Abbas, Beyrut 1402/1982, I, 251-255). Ebü'l-Âlâ el-Maarrî'nin Vezîr el-Mağribî'ye yazdığı mektup da *Risâletü'l-menih* (*er-Risâletü'l-menihîyye*) adıyla neşredilmiştir. **7.** *Sîretü'n-nebî (el-Muntazam fi sîreti Resûlillâh)* (Süleymaniye Ktp., Ayasofya, nr. 3260, 3261, 3262, 3263). Eserin, İbn Hişâm'a ait *es-Sîretü'n-nebeviyye*'nin Vezîr tarafından istinsah edilmiş bir nüshası olup yanlışlıkla kendisine nisbet edildiği söylene de (İhsan Abbas, s. 33) Vezîr esere bazı önemli notlar ilâve ettiği için bu nüsha *es-Sîretü'n-nebeviyye li'bni Hişâm bi-Şerhi'l-Vezîri'l-Mağribî* adıyla yayımlanmıştır (nşr. Süheyl Zekkâr, I-II, Beyrut 1412/1992). **8.** *İhtişârü'l-Ğaribi'l-muşannef*. Ebü Ubeyd Kâsim b. Sellâm'ın nâdir kelimelere dair lughatının muhtasarıdır (Abdullah M. el-Habeşî, II, 1283). **9.** *el-Meşâbihî fi tefsîri'l-Kur'ân (Haşâ'ışü 'ilmi'l-Kur'ân, İmlâ'ât fi tefsîri'l-Kur'ân)*. Müellifin verdiği tefsir derslerinin kitap haline getirilmiş şekli olabileceği söylenmektedir (İhsan Abbas, s. 100; ayrıca bk. *İzâhu'l-meknûn*, I, 430; *Hediyetü'l-ârifin*, I, 308; *el-Fihrisü's-şâmil*, I, 81). **10.** *el-Me'sûr fi mülahî'l-hudûr*. İbnü'l-Adîm'in iktibaslar yaptığı (*Buğyetü'l-ğâleb*, IX, 4294) bu esere ait bazı kısımlar İhsan Abbas tarafından neşredilmiştir (*el-Vezîrü'l-Mağribî* içinde, Amman 1988, s. 227-233). Müellife *el-Mensûr* adıyla nisbet edilen eserin de bu kitap olduğu belirtilmektedir (İhsan Abbas, s. 33; ayrıca bk. *Keşfü'z-zunûn*, II, 1573; *Hediyetü'l-ârifin*, I, 308). **11.** *Dîvân*. 15.000 beyit ihtiva ettiği kaydedilmektedir (*Keşfü'z-zunûn*, I, 814). İhsan Abbas, Ambrosiana Kütüphanesi'nde bulunan ve Brockelmann tarafından Mağribî'ye nisbet edilen eserin bir müntehabât olduğunu, içinde Mağribî'ye ait sadece birkaç kıta bulunduğunu belirtmektedir (*el-Vezîrü'l-Mağribî*, s. 33). Öte yandan Vezîr'e nisbet edilen şiirlerin büyük bir kısmının Dimaşk'taki Dârü'l-kütübî'z-Zâhiriyye'de bulunduğu zikredilmiştir (*el-Münehhal*, neşredenin girişi, s. 15). **12.** *Kitâbü's-Şâhid ve'l-ğâ'ib*. Arapça kelimelerin esas anlamları ile yan anlamları ve bunlara dair

nakledilen görüşler hakkında önemli bir kaynak sayılmaktadır (Dâvûdî, I, 156). Vezîr el-Mağribî'ye nisbet edilen diğer eserler de şunlardır: *Eş'ârü'n-nisâ'*, *el-İmâ'ü's-şâ'irât*, *el-İlhâk bi'l-ıştikâk* (Dâvûdî, I, 156; *İzâhu'l-meknûn*, I, 117; *Hediyetü'l-ârifin*, I, 308), *Ziyâdatü Fihristi'n-Ne-dîm*, *el-İmâd fi'n-nücûm (Hediyetü'l-ârifin*, I, 308), *Mağâmâtü'z-zühhdâ*, *Ağbârü Benî Hamdân ve eş'ârühüm* (Dâvûdî, I, 156), *Fezâ'ilü'l-Kur'ân*, *Risâle fi'l-kâdî ve'l-hâkim (Hediyetü'l-ârifin*, I, 308), *Risâle fi'r-red 'ale'l-yehûdi'l-cebâbire ve ilzâmihim el-cizye*, *Risâle fi 'iddeti fûnûn*, *Muhtasarü'l-Eğânî* (Abdullah el-Habeşî, I, 208). Müellifin bunlardan başka Ebü Temmâm, Buhtürî, Mütenebbî ve Ali b. Ubeyde er-Reyhânî gibi şair ve ediplerin şiir ve nesirlerinden yaptığı derlemeleri vardır (*Hediyetü'l-ârifin*, I, 308; *DîA*, XXXV, 44).

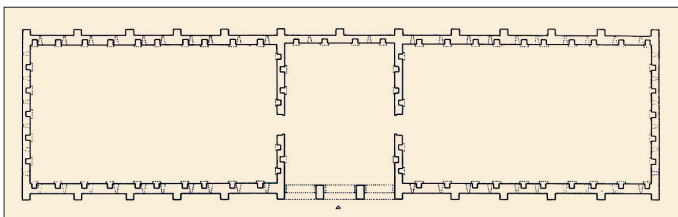
BİBLİYOGRAFYA :

Vezîr el-Mağribî, *Kitâb fi's-Siyâse* (nşr. Sâmî ed-Dehân), Dimaşk 1367/1948, neşredenin girişi, s. 13-14, 27, 45, ayrıca bk. neşredenin ilâvesi, s. 109; a.mlf., *Edebü'l-havâşş* (nşr. Hamed el-Câsir), Riyad 1400/1980, s. 86, ayrıca bk. neşredenin girişi, s. 21-33; a.mlf., *el-Münehhal: Muhtasarü İslâhî'l-mantık* (nşr. Cemâl Talebe), Beyrut 1415/1994, neşredenin girişi, s. 12-30; Ebü'l-Âlâ el-Maarrî, *Resâ'il* (nşr. İhsan Abbas), Beyrut 1402/1982, I, 242, 251-255; İbnü'l-Esir, *el-Kâmil*, IX, 331-332; İbnü'l-Adîm, *Buğyetü'l-ğâleb* (Zekkâr), VI, 2532-2556; IX, 4294; İbn Halikân, *Vefeyât*, II, 172; Makrîzî, *el-Hitât*, II, 157-158; İbn Hacer el-Askalânî, *Lisânü'l-Mizân* (nşr. Abdülfetâh Ebü Guddê), Beyrut 1423/2002, III, 192; Dâvûdî, *Tabakâtü'l-müfessirin* (Lecne), I, 156-157; *Keşfü'z-zunûn*, I, 814; II, 1573; *İzâhu'l-meknûn*, I, 117, 430; *Hediyetü'l-ârifin*, I, 308; *A'yânü's-Şî'a*, VI, 111-116; İhsan Abbas, *el-Vezîrü'l-Mağribî Ebü'l-Kâsim el-Hüseyn b. 'Alî*, Amman 1988, s. 18, 19, 32-33, 79, 89-90, 100, 236-239; *el-Fihrisü's-şâmil: 'Ulümü'l-Kur'ân, mahtûâtü'l-tesîr ve 'ulümüh* (nşr. el-Mecmau'l-melekî), Amman 1989, I, 81; Abdullah M. el-Habeşî, *Câmi'u's-şürûh ve'l-havâşş*, Ebüzabî 1425/2004, I, 208; II, 1283; P. Smoor, "al-Mağribî", *EI²* (İng.), V, 1210-1212; Sahbân Halîfât, "Ebü'l-Âlâ el-Maarrî", *DîA*, X, 290; Cengiz Tomar, "Mağribîler", a.e., XXVII, 322-323; İsmail Durmuş, "Reyhânî", a.e., XXXV, 44; C. E. Bosworth, "al-Mağribî", *Encyclopedia of Arabic Literature* (ed. J. S. Meisami - P. Starkey), London 1998, II, 488.  HALİT ÖZKAN

VEZİRHAN KÜLLİYESİ

Bilecik yakınında
XVII. yüzyılın ortalarında inşa edilen
menzil külliyesi.

Sadrızam Köprülü Mehmed Paşa tarafından 1070'te (1660) yaptırılan külliye cami, han ve hamam yapılarından oluşmaktaydı. Bunlardan hamam günümüze



Vezir
Hanı'nın
planı



Vezirhan Köprülü Camii

ulaşmamıştır. Külliye'nin inşasından sonra bölge Vezirhan adıyla tanınmıştır. Etrafı bir avlu duvarı ile çevrili olan camiye avlunun kuzeyindeki basık kemerli bir kapı ile ulaşmaktadır. Cami kesme taş malzemeye inşa edilmiştir ve önündeki son cemaat yeriyle birlikte üzeri kiremit kaplı ahşap çatı ile örtülmüştür. Beş birimli son cemaat yerinde sol taraf iki, sağ taraf tek kemerli olarak düzenlenmiştir. Sekizgen kesitli pâ-yelere oturan sivri kemerlerden sol yanda cami beden duvarına bağlanan kemerle cephede kapı aksında yer alan orta kemer diğerlerinden daha küçük ele alınmıştır. Son cemaat yerine yuvarlak kemerle açılan harim 17,30 x 18,60 m. ebadında kareye yakın dikdörtgen planlıdır. Çift sıra pencerelere sahip olan yapıda alt sıradaki pencereler kemerli alınlıklar altında dikdörtgen açıklıklı, söveli ve lokma demir parmaklıklılıdır. Üst sıradaki pencereler ise sivri kemerli açıklıklı olup filgözü dışlıklara sahiptir. Pencereler mihrap ve son cemaat yeri duvarında ikili düzende, yan duvarlarda üçlü düzendedir. Beden duvarlarının üzeri tuğladan üç sıra kırıncı saçakla çevrelenmiştir. Harim ve son cemaat yeri ahşap tavanlıdır. Mihrap kalem işleriyle süslüdür. İki yanda alt ve üst uçları palmetle sonlanan iri burmalı sütunçe şeklinde bir bezeme ile sınırlanan mihrapta üst kısımlar bitkisel dekorlu dikdörtgen alanlarla çevrelenmiştir. En üstte bitkisel süslemeli bir tepelik yer alır. Beş kenarlı nişte kavsara dilimlere ayrılmış olup alta ortasında kandil motifi bulunan perde

dekorludur. Kavsaranın köşeleri kıvrımlı rûmî dolguludur ve üstte mihrap âyeti yazılıdır. Taş minberde mukarnas ve rozet süslemeler görülmektedir. Harimin kuzeyinde ahşap mahfil yer almakta ve minber aksında öne çıkma yapmaktadır. Kuzeybatı köşesinde bulunan kesme taştan örülüş minare kare kaide üzerinde yüksek pabuçluklu, çokgen gövdeli ve tek şerefelidir. 1965'te yenilenen minareye son cemaat yerinden ulaşmaktadır.

Köprülü Kervansarayı (Vezir Hanı / Hân-ı Cedîd) yaklaşık doğu-batı doğrultusunda ana yola paralel şekilde yerleştirilmiştir. 101,50 x 27,20 m. ölçüsünde dikdörtgen bir alanda yer alan yapı üç bölümden oluşmaktadır. Orta bölümün duvarlarının alt kısmı ile ön cephe bir sıra kesme taş, üç sıra tuğladan meydana gelen alması, diğer duvarlar ise moloz taş örgülüdür. Yapının yol tarafındaki uzun cephesi eşit aralıklarla sıralanan duvar payandaları ile hareketli bir görünüm kazanmıştır. Cephenin ortasında iki pâyeye oturan tuğladan sivri kemerli üç açıklıklı orta bölüme geçilmektedir. Orta bölümün yan bölümlere göre daha küçük olup dikdörtgen bir alan halindedir. Burada iki yanda yer alan kesme taştan basık kemerli kapılarla yan bölümlere geçilmektedir. Kervansarayın barınma birimlerini oluşturan bu kısımlar büyük dikdörtgen planlıdır. Duvarlarda eşit aralıklarda ocaklar ve nişlerle üst kısımlarda mazgallar bulunmaktadır. Ocakların önünde insanların barınması için sekilerin yer aldığı anlaşılmaktadır. Sekilerin önünde vaktiyle mevcut olan dikmeler ahşap çatıyı taşı-maktaydı. Yan duvarların durumu ahşap çatının çift tarafa meyilli yapıldığını göstermektedir. 1913 yılında bu çatı yıktırılarak yapı terk edilmiş ve zaman içinde harap olmuştur. Duvarların sağlam bölüm-

lerinde üst örtüyü taşıyan ahşap konsolların izleri tesbit edilmektedir. Yapı planı ve yerleşim düzeni bakımından XVII. yüzyılın başında Edirne'de inşa edilen Ekmekçizâde Ahmed Paşa Kervansarayının planını tekrar ettiğinden ayrı bir öneme sahiptir. Yapının bu kervansaraydaki gibi bir ön avlusunun olup olmadığı kesin bilinmemektedir. Yakın zamanda otel yapılmak için onarılan yapı özgünlüğünü büyük ölçüde kaybetmiştir.

BİBLİYOGRAFYA :

Kâtib Çelebi, *Cihannümâ*, s. 671; *Hüdaven-digâr Livası Tahrir Defterleri* (haz. Ömer Lutfi Barkan – Enver Meriçli), Ankara 1988, s. 268; Göksen Saran, *Eski Bilecik ve Vezirhan'daki Osmanlı Türk Mimari Eserleri* (lisans tezi, 1967), İÜ Ed. Fak. Sanat Tarihi bölümü, s. 14, 17-19; Gönül Güreşsever, *Anadolu'da Osmanlı Devri Kervansaraylarının Gelişmesi* (doktora tezi, 1974), İÜ Ed. Fak. Sanat Tarihi bölümü, s. 232-234; Zeynep Nayır, *Osmanlı Mimarlığında Sultan Ahmet Külliyesi ve Sonrası (1609-1690)*, İstanbul 1975, s. 221-222; Sabih Erken, *Türkiye'de Vakıf Abideler ve Eski Eserler*, Ankara 1977, II, 73-79.



AHMET VEFA ÇOBANOĞLU

VEZİRİAZAM

(bk. SADRAZAM).

VEZNÎ

(وزني)

Miktari tartılarak belirlenen misli mal.

Sözlükte "ölçmek, tartmak; ağırlık, ağırlık ölçüsü" anlamındaki **veznî** kökünden nisbet ekiyle oluşturulan **veznî** (çoğulu veznîyyât), fıkhîta sözlük anlamına yakın şekilde çarşı ve pazarda ağırlık ölçü birimleriyle tartılan misli malı ifade eder. Literatürde veznî ile, aynı kökten türeyen ve

Vezir Hanı'nın
içinden
bir görünüşü