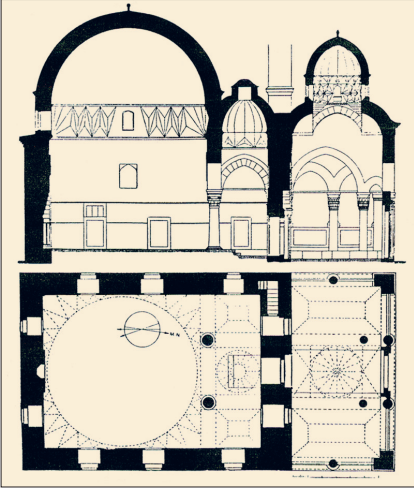


YEŞİLCAMI KÜLLİYESİ



İznik'teki Yeşilcami'nin planı ve kesiti

renklerde taşlarla panolar meydana getirilerek daha etkileyici bir mekân oluşturulmaya çalışılmıştır. Cephelerde alt sırada ikişerli yer alan dikdörtgen açıklıklı pencereler dıştan sivri kemerli alınlıklıdır ve her biri farklı düzenlenmiştir. Eskiden bu pencerelerin üstlerindeki ahşap tavanların boyalı olduğu bilinmektedir. Üst sıra pencereler sivri kemerli açıklıklı olup mihrap yönünde iki, yan duvarlarda tekli olarak ele alınmıştır. Ayrıca kasnakta dört yönde sivri kemerli birer pencere vardır. Zengin süslemeli mermer mihrap iki yandan sütunçelerle sınırlanmış ve süslemesiz bir bordürle çevrelenmiştir. Mihrap nişinin iki köşesi de sütunçelerle yumuşatılmış, ancak sağ köşedeki sütunçe tahrip olmuştur. Beş kenarlı nişin içinde ortada geometrik kompozisyonlu madalyon, iki yanda yine geometrik kompozisyonlu sekiz kollu yıldızlar yer almaktadır. Üstte iri silmeli altıgenlerden meydana gelen zencerek bordürden sonra mukarnaslı yaşmak mevcuttur. Yaşmağın üzerinde mukarnaslı çıkmalı küfî kitâbede, "Bi'smi'l-meliki'l-aliyyi'l-âfi el-müteâli" (her şeye hükmedici, yüce, ulu ve her şeyi kuşatıcı olan Allah'ın adıyla) yazılıdır. Mihrap üç yönden geometrik kompozisyonlu bir bordürle çevrelenmiştir. Üstte yüksek kabartma olarak işlenmiş rûmî kompozisyonlu üç dilimli bir tepelik görülmektedir. Camideki ahşap minber ve vaaz kürsüsü yenidir.

Harimin batı köşesinde beden duvarları üzerinde yükselen minare mermer kaplamalı onikigen kaideye sahiptir. Mukarnaslı bilezikten sonra silindir biçiminde

devam eden gövdenin alt kısmı iki renkli taştan geometrik düzenlemelidir. Bunun üzerinde sırlı tuğla ve çinilerle kaplı olan bölümde mangan moru zemin üzerinde, firûze renkli altıgen ve dokuzgenlerin keşişmesiyle elde edilen geometrik süslemeli bir kuşak bulunmaktadır. Yine firûze renkli küçük zencerek motifli bordürden sonra gövdenin büyük bir kısmının tuğlaları arasında mangan moru ve firûze renkli sırlı tuğlalarla elde edilmiş zikzak deseni mevcuttur. Firûze renkli zikzakların uçlarındaki piramidal çıkıntılar gövdeye hareket kazandırmıştır. Üstte mangan moru zemin üzerinde firûze altıgenlerden meydana gelen zencerek motifinin ardından yine aynı renklerin kullanıldığı geometrik geçmeli bir kuşak şerefe altında yer almaktadır. Üç sıra mukarnaslı şerefede mangan moru ve firûze sırlı çiniler, kalıp tekniğiyle oluşturulmuş kabarık geometrik süslemeli çiniler ve küçük sarkıtlar bulunmaktadır. Korkulukta firûze ve kobalt mavisi renkli çinilerle yapılmış kaplamalar vardır. Petek kısmında mangan moru, firûze ve sırsız tuğlalarla dikeyde zikzak düzenleme teşkil edilmiştir. Üstte kurşun kaplı külâhla sonlanan minareye yapının içinde pencereden geçilerek ulaşılmaktadır. Hamamın XV. yüzyılda inşa edilerek külliye dahil edildiği tahmin edilmektedir. Çifte hamam olduğu anlaşılan yapının güneydoğu yönünde bir bölümü yola gitmiş, diğer kısımları da büyük ölçüde yıkılmış ve üst örtüleri çökmüştür. Moloz taş ve tuğla malzeme ile inşa edilen hamamın XVII. yüzyılda fonksiyonunu yitirdiği, daha sonra içine bir çini fırınının yapıldığı yakın zamanda kalıntılar içinde yapılan temizlik çalışması ile anlaşılmıştır.

BİBLİYOGRAFYA :

K. Otto-Dom, *Das Islamische Iznik*, Berlin 1941, s. 20-33; Ayverdi, *Osmanlı Mi'mârîsi I*, s. 309-320; Yıldız Demiriz, *Osmanlı Mimarîsi'nde Süsleme I: Erken Devir 1300-1453*, İstanbul 1979, s. 595-614; Oktay Aslanapa, *Osmanlı Devri Mimarîsi*, İstanbul 1986, s. 4-5; Yıldız Ötügen v.dğr., *Türkiye'de Vakıf Abideleri ve Eski Eserler*, Ankara 1986, IV, 259-265; Semavi Eyice, *Iznik: Tarihçesi ve Eski Eserler*, İstanbul 1988, s. 35-37, 47; Ahmet Siphioğlu, *Iznik'te İsmail Bey Hamamı ve Diğerlerinin Değerlendirilmesi* (yüksek lisans tezi, 1988), İÜ Sosyal Bilimler Enstitüsü, s. 98-110; Abdülhamit Tüfekçi, *Erken Dönem Osmanlı Mimarîsinde Yazı*, Ankara 2001, s. 42-47; E. Emine Naza Dönmez, "Iznik Yeşil Camii ve Türk Mimarîsindeki Yeri", *Prof. Dr. Haluk Abbasoğlu'na 65. Yaş Armağanı*, Antalya 2008, s. 1-25; C. Gurlitt, "Die Islamitischen Bauten von Iznik-Nicea", *OA*, III (1912), s. 56-57; Ali Saim Ülgen, "Iznik'te Türk Eserleri", *VD*, sy. 1 (1938), s. 53-69; Faruk Şahin, "Iznik Yeşil Camii Minaresi ve Unutulmuş Bir Çini Tekniği", *STAD*, II/4 (1989), s. 48-54.



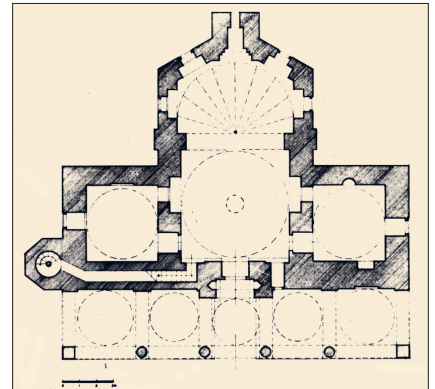
AHMET VEFA ÇOBANOĞLU

YEŞİLİMARET CAMİİ

Tire'de
XV. yüzyılın ilk yarısında
inşa edilen cami.

Yaşlı Bey Camii adıyla da bilinir. 1935-1971 yılları arasında Tire Müzesi olan yapı bugün cami olarak kullanılmaktadır. İnşa kitâbesi bulunmayan yapının mevcut vakfiyesinden 845 (1441) yılında II. Murad'ın emirlerinden Tire sancak beyi Halil Yaşlı Bey tarafından yaptırıldığı anlaşılmaktadır. 1915'te yanarak tamamen ortadan kalan Tire Mevlevîhânesi'nin semâhânesi olduğuna dair kaynaklarda bilgi yer alır; nitekim Evliya Çelebi de mevlevîhânedeki dönüşürüldüğünü söyler. En son 1996'da onarım gören yapı, aynı eksen üzerinde yan odaların açıldığı bir kubbeli mekânla buna bağlanan aynı genişlikteki, dışarıya beşgen şeklinde çıkıntı yapan yarım kubbeli bölüm ve giriş cephesini kaplayan son cemaat yerinden meydana gelir. Doğu tarafından yapıya köşeli bir kaide üzerinde yükselen tuğla minare bitişir. Yapım malzemesi moloz taş-tuğla karışımıdır. Beden duvarlarının tuğla ile çevrili, kaba taş sıralı örgüsüne karşılık son cemaat yerinin tamamında daha özenli bir işçilik görülür. Burayı, yatay ve dikey olarak bir ya da iki sıra tuğla ile çevrilmiş düzgün taşlardan meydana gelen bir örgü kaplar. Beden duvarlarının üzerini çepeçevre çift sıra halinde kirpi saçak dizisi dolaşır. Üst örtüyü oluşturan kubbelerin üzeri kurşunla kaplıdır. Yandaki kubbeli mekânlarda birer pencere, güney yönündeki yarım kubbeli mekânda ise dört adet pencere yapının dış

Yeşilimaret Camii'nin planı



açıklığını sağlar. Tuğladan sivri kemer örülü, söve ve lentoları beyaz mermerden olan pencerelerde farklı düzenlemeler göze çarpar. Çift sıralı ya da kademeli sivri kemerleri düz silmeli veya kademeli silmeli birer bant kuşatır. Üst pencereler sivri kemerli, dıştan şebekeli küçük açıklıklardır. Merkezî kubbenin sekizgen kasnağının her yüzünde yine sivri kemerli, dıştan şebekeli pencereler yer alır.

Son cemaat yeri beş bölümlü olup köşelerde pâyve, aralarda dört granit sütuna oturan tuğladan sivri kemerlerle dışa açılır. Girişe ayrılan ortadaki kemerin daha dar olduğu revak cephesinde yan yüzlerdeki dahil bütün kemerler dıştan kalın silmeli tuğla bir bantla kuşatılmıştır. Son cemaat yerinde kaidesiz olarak zemine oturan sütunlarla sütun başlıkları ve kemer ayakları devşirme parçalarıdır; batıdaki başlıkla kemer ayaklarının süslemesi dikkat çeker. Yan bölümler girişe ayrılan orta kısımdan bir seki ile yükseltilmiştir. Bölümleri sekizgen kasnaklara oturan kubbelere örter. Minareye geçişten dolayı son cemaat yerinin doğu tarafındaki derinliği batı tarafına göre daha azdır ve bu kısımda mevcut iki kubbe daha küçüktür. Son cemaat yerinde giriş ekseninin iki tarafının asimetrik oluşu dikkat çekicidir; bu durum buranın sonradan yapıldığını göstermektedir. Yandaki dört kubbede geçişler pandantifle, ortadaki kubbede ise üçgenli bir kuşak üzerine oturan üçgenlerle sağlanmıştır. Cephede minare giriş koridorunun yer aldığı, doğu kısmındaki daha kalın olan duvar yüzeyinde pencere ya da niş yoktur, girişin sağına düşen batı tarafında ise altta iki, üstte bir pencere ile mukarnas kavsaralı bir mihrap görülür. Cephenin ortasında bulunan ana kapıda giriş açıklığının üzerine iki renk mermerden geçmeli basık bir kemer örter, üst kısım yedi sıralı mukarnaslı kavsara şeklinde devam eder. Kavsaranın orta kısmına bir pencere açılmıştır. Kapının yanlarında karşılıklı üç sıra mukarnaslı birer niş yer alır. İki kanatlı ahşap kapı rûmîli, kıvrık dallı bordürlerle sınırlanan üçer panoya ayrılmıştır. Daha geniş olan ortadakilerde içleri bitkisel dolgulu sekiz kollu yıldızlar, daha küçük olan alt ve üst bölümlerde ise kıvrık dallı girift bir bitkisel ağ vardır.

Harimde ortadaki kare mekân düz geçişler üzerine oturan üçgenli bir kuşakla geçilen kubbe ile örtülmüştür. Kubbenin oturduğu sekizgen kasnağın yüzeyine yedi adet sivri kemerli pencere açılmıştır. Ana mekânın iki yanında kubbeli birer mekân bulunur. Pandantiflerle geçilen kubbele-



Yeşilimaret
Camii –
Tire

rin örttüğü mekânların ana mekâna bağlantısını altlı üstlü birer pencere ve kapı sağlar. Mekânlardan batıdaki güney duvarında yarım daire planlı bir ocak nişi, doğu duvarında altlı üstlü pencere, kuzey duvarında dikdörtgen planlı bir niş, doğudakinde yine güney duvarında ocak nişi, batı duvarında altlı üstlü pencere, kuzey duvarında son cemaat yerine açılan bir pencere yer alır. Doğudaki odanın kuzeydoğu köşesine minarenin beşgen planlı kaidesi bitişir. Mekânların ana mekâna açılan pencereleri Bursa kemerli derin nişler içine yerleştirilmiştir. Nişleri taçlandırılan kemerler mukarnaslı ayaklara oturur. Mekân girişlerinde ahşaptan zengin oyma işçilikli, iki kanatlı kapılar görülür. Kapı kanatlarında yüzey ana girişte olduğu gibi ortadaki daha büyük üç panoya ayrılmıştır. Ortadaki panoda girift bitkisel, alt ve üst panolarda ise rûmî-palmet dolgulu geometrik geçmeli kompozisyonlara yer verilmiştir. Yarım kubbeli kısım bir seki yardımıyla ana mekândan yükseltilmiştir. Mukarnaslı konsollara oturan bir kemer yardımıyla ana mekâna bağlanan bu kısımda köşegen alt yapının üzeri üçgen şeklinde kesilmiş yivlerin teşkil ettiği yirmi iki dilimli bir yarım kubbe ile örtülmüştür. Yivlerin alt yapıya oturduğu kısımda oldukça yüzeyel iri bir mukarnas sırası göze çarpar. Bu mekânda kible duvarının ortasında derin bir niş içinde bulunan mihrap dış yapıda bir kütle halinde çıkıntı yapar. Bir hücre şeklinde gelişen derin mihrap nişinin üzerini on üç keskin dilimin oluşturduğu bir kemer örter. Mihrap, derinliği 1 metreden fazla olan, tavanı ve köşeleri mukarnaslarla bezenmiş bir niş içine alınmış, nişin üst kısmına ufak bir pencere açılmıştır. Mihrabın dilimli kemeri

mekânın dört köşesine gelecek şekilde duvarlardaki nişlerde de tekrarlanmış, alınlık kısımlarını bitkisel dolgulu kalem işinden madalyonların süslediği nişlerin alt kısımlarına birer pencere açılmıştır. Bu kısımda süsleme özelliği olarak ana mekâna bağlanan kemerin iç yüzeyi ile yarım kubbenin alt kısmı, mihrap nişi ve yan duvarlardaki nişlerin yüzeyi üzerinde XIX. yüzyılın karakteristiğini veren kalem işi dekorasyon göze çarpar.

Yapının doğu duvarına bitişik durumda yükselen minareye giriş ana mekânın kuzeydoğu köşesine açılmış uzun koridorlu bir kapı ile sağlanır. Beşgen tuğla, taş sıralı bir kaideye doğrudan oturan minare tamamıyla yenilenmiş, bu sebeple özgün dokusunu ve yapısal bazı özelliklerini büyük ölçüde yitirmiştir. Günümüzde silindirik gövde kısmı dıştan iki sıra kirpi dışı dizisinin sınırladığı kaideye oturur. Eski resimlerden kaideden gövdeye, alt bölümüne sivri kemerli nişlerin açıldığı, üst kısmında prizmatik üçgenlerin sıralandığı pabuçluk kısmı ile ulaşıldığı görülür. Onarım sonucunda bu kısım yok olmuştur. Bütün gövdeyi kapladığı anlaşılan firuze ve mor renk sırlı tuğlalarla oluşturulmuş baklavali kaplamanın bir kısmı tamamen dökülmüştür. Şerefe altı dört sıra mukarnaslıdır. Yapının içinden minareye geçişi sağlayan uzun koridor alışılmışın dışında bir uygulamadır ve bazı araştırmacılar bu uygulamadan minarenin sonradan eklendiği sonucunu çıkarmıştır. Evliya Çelebi'nin eserinde mevlevîhâne kökenli, kalabalık cemaatli bir cami olarak geçen, ayrıca bir aşevi imareti fonksiyonu gördüğünden de bahsedilen Tire Yeşilimareti'nin zamanında kompleks bir yapıya ait bulunduğu anlaşılmaktadır. Esasen yapının hem ismi

YEŞİLİMARET CAMİİ

hem plan özellikleri orijinal halinde bir zâviye olduğunun açık kanıtıdır. Yapının tarihçesini aydınlatan belge Yahşi Bey'in 845 (1441) tarihli vakfiyesidir; burada onun inşa ettirdiği zâviye için vakfettiği çeşitli yapılarla arazi ve bahçe gibi taşınmazların kaydına rastlanmaktadır.

Cami, mimari özellikleri itibarıyla Osmanlı bölgesindeki imaretlerin tipolojisini devam ettiren bir örnektir. Yapıda mihrabın yer aldığı kısmın yarım bir kubbe ile örtülmesi 833 (1429-30) tarihli Edirne Beylerbeyi Camii'nde görülen bir uygulamanın tekrarıdır. Edirne Beylerbeyi Camii'nin mihrap önündeki küçük yivli yarım kubbesi burada daha büyük ölçülerde ve ana kubbeye bağlı biçimde ele alınmıştır. İstanbul Beylerbeyi Camii'nde dışa taşma yapmayan mihrabın aksine bu camide dış kütlede çıkıntı oluşturan, bir hücre gibi derin niş halindeki mihrabın önemle vurgulanması dikkat çekicidir ve bu belki de taşıdığı fonksiyonel nitelikle ilgilidir. Tire Yeşilimaret Camii'nde ilk defa ana kubbeye bağlanan yarım kubbe ile sağlanan gelişme, Osmanlı camii mimarisinde merkezi kubbenin yarım kubbelerle birlikte çeşitli denemeler halinde uygulandığı plan şemalarıyla daha ileri bir aşamaya taşınmıştır.

BİBLİYOGRAFYA :

Evlîya Çelebi, *Seyahatnâme*, IX, 164, 166; R. M. Riefstahl, *Cenubu Garbî Anadolu'da Türk Mimarîsi* (trc. Cezmi Tahir Berktin), İstanbul 1941, s. 26-27; Semavi Eyice, *İlk Osmanlı Devrinin Dini-İçtimai Bir Müessesesi: Zaviyeler ve Zaviyeli Camiler*, İstanbul 1963, s. 41, 72; Ayda Arel, "Batı Anadolu'dan Birkaç Yapının Tarihlendirilmesi ve XV. Yüzyıl Osmanlı Mimarîsi Hakkında", *Anadolu Sanatı Araştırmaları*, İstanbul 1970, II, 82-95; G. Goodwin, *A History of Ottoman Architecture*, London 1971, s. 37-38; Ayverdi, *Osmanlı Mi'mârîsi II*, s. 542-548; İnci Aslanoğlu, *Tire'de Camiler ve Üç Mescit*, Ankara 1978, s. 36-39; a.m.f., "Tire Beylik Dönemi Camileri", *Türk Kültüründe Tire* (haz. Mehmet Şeker), Ankara 1994, s. 89-96; Yıldız Demiriz, *Osmanlı Mimarîsi'nde Süsleme I: Erken Devir 1300-1453*, İstanbul 1979, s. 642-651; Oktay Aslanapa, *Osmanlı Devri Mimarîsi*, İstanbul 1986, s. 72-73; Şakir Çakmak, *Erken Dönem Osmanlı Mimarîsinde Taçkapılar: 1300-1500*, Ankara 2001, s. 134, 226; Yıldırım Özbek, *Osmanlı Beyliği Mimarîsinde Taş Süsleme: 1300-1453*, Ankara 2002, s. 441-448; Doğan Kuban, *Osmanlı Mimarîsi*, İstanbul 2008, s. 64, 120-121; Aydın Seçkin, "Türkiye'de Önemli Mevlevihâneler ve Mevlevihânelerin Yaşatılmasında Vakıflar Genel Müdürlüğü'nün Rolü", *Dünyada Mevlâna İzleri Uluslararası Sempozyumu (13-15/12/2007) Bildiriler*, Konya 2010, s. 1-45; Halim Baki Kunter, "Tire Minareleri", *Arktekt*, VI/12, İstanbul 1936, s. 337-339; Suut Kemal Yetkin, "Beylikler Devri Sanatından Klasik Türk Sanatına", *TTK Bildiriler*, V (1960), s. 257-267.



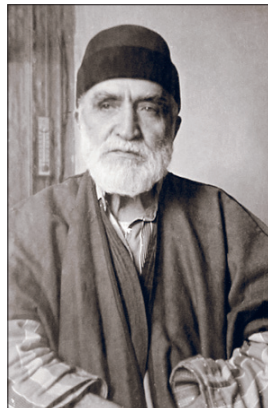
SELDA KALFAZADE

YEŞİLZÂDE
MEHMED SÂLİH EFENDİ
(1872-1954)Siyaset adamı, eğitimci,
süfi müellif.

Erzurum'da doğdu. Medine'den Erzurum'un İspir kazasına göç eden ve soyu Hz. Hüseyin'e ulaşan Pîr Hızıriler'dendir. Babası şeyhülkurrâ Seyyid Mustafa Niya-zî Efendi, annesi Hacer Hanım'dır. İlk eğitimini babasından aldı. Daha sonra mülkiye rüşdiyesini bitirdi. 1890'da hıfzını tamamladı. 1905'te Şeyh Abdülgafur Efendi'den sülûs, nesih ve ta'lik hatlarından icâzet aldı. Şeyhülulemâ Hacı Süleyman Efendi'nin yanında dinî ilimleri tahsil etti. Yazıcızâde Hacı Derviş Efendi'nin *Meşnevî* derslerine ve Hâşîzâde Şeyh Ali Rızâ'nın sohbetlerine katıldı. Dârümuallimîn-den mezun oldu. 1898-1901 yıllarında dava vekilliği yaptı. 1902'de medrese imtihanlarına girecek askerlikten muafiyet kazandı. 1903'te Erzurum İbrâhim Paşa Mektebi'nde öğretmenliğe başladı. 1907'de muallim-i evvel olarak Numûne-i Terakkî Mektebi'ne geçti; 1911'de bu okula müdür oldu. Bir yandan da Câferiye Camii'nde hatiplik yapıyordu. Öğretmenlik yıllarında ilkmekteplerde okutulmak üzere *İslâm Elihası*, *Kırâat-ı Merdân*, *Risâle-i Merdân*, *Mecmûa-i Merdân* adlı dört kitap hazırladı. Meşrutiyet'in ikinci yılında Erzurum'da basılan *Müslümanlara Rehber* adlı risâlesinden dolayı Rus Sefâreti'nce açılan davadan altı ayda kurtulabildi. Bir ara Sosyal Demokrat Fırkası adıyla bir fırka kurmaya teşebbüs ettiyse de başarılı olamadı. I. Dünya Savaşı'na kendi isteğiyle katıldı, kışık hediye komisyonunda, hastahane teftişinde, cephelerde irşad-hıtabet hizmetlerinde görev aldı. İki yıl Kafkas cephesinde bulundu. Erzurum'un Rus-

lar'ın eline geçmesinden (16 Şubat 1916) birkaç gün önce ailesiyle birlikte şehirden ayrıлып büyük zorluklarla İstanbul'a geldi. Bu sırada tanıdığı küçük yaşta yetim kalan Şemseddin Yeşilî mânevî evlât edinip eğitimini üstlendi. Bir süre sonra geçim sıkıntısından dolayı Bursa'ya yerleşmek zorunda kaldı. Burada zeytin ticareti ve fırıncılık yaptı. 1919'da Bursa'da Redd-i İlhak ve Müdâfaa-i Hukuk cemiyetlerinin kurulmasına öncülük etti. Bursa'nın on bir kazasında teşkilât kurup yüzlerce eşkiyayı vatan hizmetine sevketti. Bursa Müdâfaa-i Hukuk Cemiyeti başkanı iken fırının da bildiriler basarak halkı Millî Mücadele'ye katılmaya çağırdı. Millî Mücadele sırasında çeşitli kuruluşlara aynı ve nakdî 23.000 altın verdi.

1919'da yapılan son Osmanlı Meclis-i Meb'ûsanı seçiminde Bilecik'ten mebus seçildiyse de bunu kabul etmedi. Ertesi yıl Türkiye Büyük Millet Meclisi'ne Erzurum'dan milletvekili seçildi. 23 Nisan 1920'de Ankara'ya gidip meclisin açılışına katıldı. 1 Haziran 1920'de "meclis reisi Mustafa Kemal" imzalı bir yetki yazısıyla Bursa'ya döndü. Burada Büyük Millet Meclisi adına Anadolu'nun batısındaki şehirlerin temsilcisi olarak görev yaptı. Meclisin açılışının üçüncü ayında şehid ailelerinin sefaletten kurtarılmasını, fuşsun önüne geçilmesini ve nüfusun arttırılmasını amaçlayan taaddüd-i zevcât ve mecburi izdivaçla ilgili meşhur kanun teklifini verdi, üç yıl boyunca bu teklifini tekrarladı. Buna göre evlilere bazı kolaylıklar sağlanırken bekârlara çeşitli yükümlülükler getirilecek, çok defa evlenmek istemeyenler birkaç şehid çocuğuna bakacaktı. Konya isyanı sırasında (Ekim 1920) Alâeddin tepesinde üç gün aç susuz mahsur kaldı. Müteakip iki gün Konya valiliği ve kumandanlığını yürüttü. Bolu ve Mudurnu isyanını yatıştırmakla görevlendirildi. Millî Mücadele sırasında savaş cephelerinde bulundu. Mecliste Dîvân-ı Muhâsebât, İktisat, Müdafâa-yı Milliyye, Muvâzene-i Maliyye, Nizamnâme-i Dâhilî encümenlerinde görev yaptı. Teşkilât-ı Esâsiyye Kanunu'nun kabulü üzerine (1921) Kadı Râif Efendi ile birlikte Erzurum Müdâfaa-i Hukuk Cemiyeti'ni, hilâfet ve saltanat makamıyla devlet şeklinin korunmasını esas alan Muhâfaza-i Mukaddesât Cemiyeti'ne dönüştürdü (1922). Bütçe müzakereleri sırasında yaptığı, Hindistan ve Azerbaycan'dan gelen paraların âkîbetine dair konuşması reddedildi ve söylediği sözlerden dolayı kendisine on beş gün meclisten uzaklaştırılma cezası verildi.

Yeşilzâde
Mehmed
Sâlih
Efendi