

bir eski sikkeler uzmanının başarabileceği çalışmalar yapan Barthold, yayımlarında kaynak olarak eski sikkelerden de geniş ölçüde faydalanmıştır.

#### BİBLİYOGRAFYA :

J. Fück, *Die Arabischen Studien in Europa*, Leipzig 1955, s. 301-302; Emel Esin, "Vassilij Viladimiroviç Barthold ve Eseri" (Barthold, *Türkistan* içinde), s. XV-XVIII; W. Ebermann, "Bericht über die arabischen Studien in Rußland während der Jahre 1914-1920", *Islamica*, III, Leipzig 1927, s. 229-231, 233-238, 262-263; IV (1928), s. 121-127, 135, 147, 229, 232, 240, 243 (bu derginin görülebilen bu sayılarında Barthold'un 1914-1927 yılları arasında çıkan bütün yayınlarının çok etraflı Almanca özetleri bulunmaktadır); Milius Dostojevskij, "W. Barthold", *Wi*, XII/3 (1930-31), s. 89-135; R. Vasmer, "Wilhelm Barthold", *Zeitschrift für Numismatik*, XL (1930), s. 346-350; Theodor Menzel, "Versuch einer Barthold-Bibliographie", *Isl.*, XXI (1933), s. 236-242; XXII (1935), s. 144-162; Inayatullah, "V. V. Barthold, His Life and Works (1869-1930)", *JPHS*, IX/2 (1961), s. 81-86; Yuri Bregel, "Barthold and Modern Oriental Studies", *IJMES*, XII/4 (1980), s. 385-403; a.m.f., "Barthold", *EI*, III, 830-832; N. A. Smirnov, "Bartol'd Vasilii Vladimirovich", *GSE*, III, 39-40.



SEMAVİ EYİCE

## BARTIN

Karadeniz bölgesinin  
Batı bölümünde şehir ve bu şehrin  
merkez olduğu il.

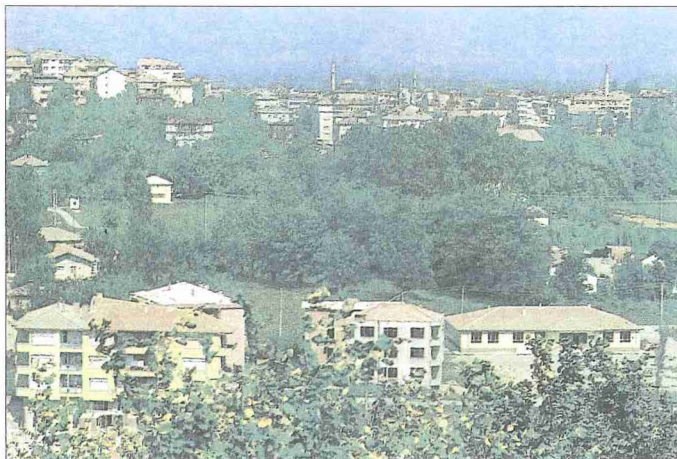
Şehre adını veren Bartın çayının (eski adı Parthenios) Karadeniz'e ulaştığı kesimin 11 km. kadar güneydoğusunda kurulmuştur. Bartın çayının iki kolu olan Kocaçay ve Kocanaz çayı şehrin bulunduğu yerde birbiriyle birleştiğinden ve bu birleşmeden önce Kocairmak dik açılı bir büklüm yaptığından Bartın şehrinin kurulduğu yer üç taraftan sularla çevrilmiş durumdadır. Şehir yerleşmesi

için son derece uygun bir yerde kurulmuş olan Bartın, yakın çevresine ve ülkenin başka yerlerine bağlanabilme açısından da coğrafi şartların kendisine bahsettiği birtakım imkânlardan faydalanır. Bunların başında Bartın çayının özel durumunu zikretmek gerekir. Gerçekten Bartın çayının şehrin bulunduğu yerden Karadeniz'e kadar olan kesiminde (Bartın Boğazı) çeşitli büyüklükte deniz taşıtlarının buraya kadar sokulmasına imkân vermesi, Bartın'ı Türkiye'nin yegâne nehir limanı durumuna getirmiştir. Şehir ayrıca, Karadeniz kıyı dağlarını uygun yerlerinde aşan iki ayrı yolla Türkiye'nin trafiği en yoğun olan İstanbul-Ankara karayoluna bağlanır. Bu yollardan biri Devrek - Mengen üzerinden geçerek dağlık kesimi Dorukhan Geçidi'nde aşar ve Yeniçağa'da İstanbul-Ankara yoluna kavuşur. İkincisi ise kıyı dağlarını Ahmet Usta Geçidi'nde aşarak Bartın'ı Safranbolu-Karabük üzerinden Gerede'de Ankara-İstanbul karayoluna bağlar. Bartın bunların dışında Karadeniz kıyısını takip eden yollarla da bir taraftan Zonguldak-Ereğli-Akçakoca-Kandıra-Şile üzerinden İstanbul'a bağlandığı gibi diğer taraftan doğuya doğru Karadeniz kıyılarını takip eden bir yolla da Kurucaşile - Cide-İnebolu - Sinop-Samsun - Trabzon üzerinden Sarp sınır kapısına kadar irtibat halindedir.

Özellikle Türkler'in eline geçtikten sonra önem kazanmaya başlayan Bartın'ın yerinde Ortaçağ'da Parthenia adı verilen bir şehrin varlığından söz edilir. Bu küçük şehir, çok yakınındaki (16 km.) tarihî merkez olan Amasra'nın uzun süre gölgesinde kalmış ve günümüzde Bartın'ın üzerinde bulunduğu topraklar da bu önemli şehirle birlikte elden ele geçmiştir. Anadolu'nun iç kısımları Hitit idaresi altında iken Karadeniz kıyılarının da

Hititliler'le devamlı mücadele eden Kaşkalar adlı bir kavmin elinde olduğu bilinmektedir. Milâttan önce VII. yüzyılda Anadolu'nun batısından Karadeniz kıyılarına da yayılan İyonyalılar bu kıyılarda ve bu arada bugünkü Amasra'nın bulunduğu yerde ticaret kolonileri kurarken bu noktanın çok yakınında bulunan tabii bir liman durumundaki Bartın çayı ağızını da kullanmış olmaları muhtemeldir. Zira bundan bir asır önce yaşamış olan Homeros *İlyada* adlı eserinde bu yörede Paflagonyalılar'ın oturduğunu yazar ve bunların Parthenios çayı çevresindeki ünlü saraylarından bahseder. Bartın ırmağı çevresinde bulunduğu belirtilen bu sarayların bugünkü Bartın'ın yerinde mi, yoksa ona yakın Amasra veya yine bu ırmak çevresindeki başka bir yerde mi olduğunu tesbit etmek şimdilik mümkün görünmemektedir.

Ege bölgesindeki Lidya Devleti bir ara sınırlarını Karadeniz kıyılarına kadar genişletince bu topraklar da Lidya hâkimiyetine girmiş oldu. Lidya'nın milâttan önce VI. yüzyılda Persler tarafından ortadan kaldırılmasıyla yörede Pers hâkimiyeti başladı. Bu dönemde İranlılar ile bir sefere katılan Xenophon, Bartın Boğazı önünden geçtikten sonra Ereğli'ye ulaştıklarını kaydeder. Kısa süren Pers hâkimiyeti yerini İskender ve mirasçılara bıraktı. Bir ara Bergama Krallığı'nın kontrolünde kalan Bartın çevresi milâttan önce 279 yılında Bergama kralı tarafından Pontus Krallığı'na teslim edildi. Eski kaynaklar Bartın çayını Pontus Krallığı'nın batı sınırı olarak kabul ederler. Yöre milâttan önce 70 yıllarında Roma idaresine geçti ve Roma eyaletlerinden Bitinya'nın sınırları içinde kaldı. Milâttan sonra 395 yılında bu topraklar Bizans'ın payına düşünce Bartın ve çevresi Bizans Devleti'nin idarî birimleri olan temalardan Paflagonya temasının içinde yer aldı. VIII. yüzyılda bir ara müslüman Araplar'ın, XI. yüzyılda da Türkmenler'in akınları buraya kadar ulaştı. 1084 yılında Sinop, Kastamonu ve Çankırı'yı içine alan bölgeyi ele geçiren Emîr Karategin'in Bartın yöresini de sınırları içine alıp almadığı kesin olarak bilinmemektedir. 1204'te Trabzon Rum İmparatorluğu topraklarına dahil olan Bartın çevresi daha sonra 1214'te İznik Rum İmparatoru Theodoros Laskaris tarafından onlardan alındı, 1261'de yeniden Bizans'ın eline geçti. XIV. yüzyılın ortalarından 1461'e kadar devam eden yaklaşık 100 yıllık bir dönemde Amas-



Bartın'dan  
bir görünüşü



XX. yüzyıl başlarında Bartın'ın Orduyeri, Mekteb (günümüzde Okulak) ve Hamidiye (günümüzde Tuna) mahallelerinden bir görünüşü

ra'da kurulmuş bulunan Cenova Ticaret Kolonisi'nin Bartın'ı da içine alıp almadığına dair kesin bilgi bulunmamaktadır. Ancak Fâtih Sultan Mehmed'in, Amasra'yı Cenevizliler'den almak üzere Mahmud Paşa idaresindeki deniz kuvvetlerini buraya gönderirken kendisinin de karadan hareket ederek ordugâhını Bartın'da şimdiki Orduyeri mahallesinin bulunduğu yerde kurması, Bartın'ın Amasra'dan önce Türk topraklarına katıldığını gösterir ki bu da muhtemelen 1392 yılında Yıldırım Bayezid'in Candaroğulları Beyliği'ne ait bir kısım toprakları Osmanlı mülküne katmasıyla gerçekleşmiştir. Yöre 1402'den sonra bir ara İsfendiyoğulları Beyliği'nin eline geçmiş, fakat Fâtih'in 1461'de Amasra'yı fethiyle kesin olarak Osmanlı topraklarına katılmıştır. Bu döneme kadar Amasra'ya göre daha geri planda kalan Bartın'ın bundan sonra gelişip öne geçtiği görülmektedir. Osmanlı idarî teşkilâtında Anadolu eyaletinin Bolu sancağı içinde yer alan Bartın önceleri çevre halkının alışveriş yaptığı bir pazar yeri olarak gelişmiştir.

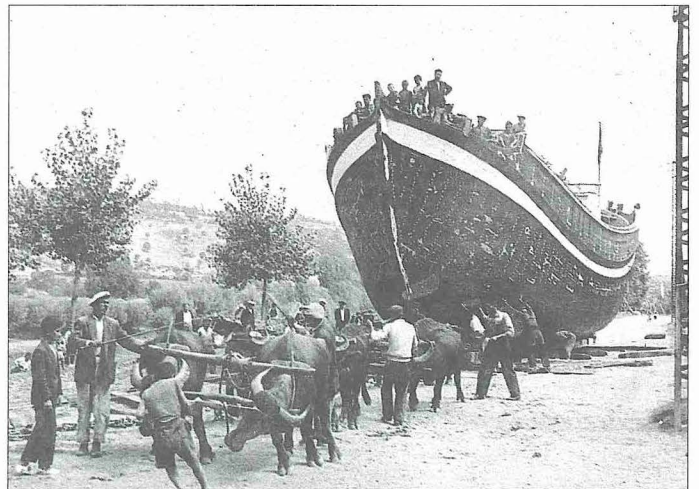
XVII. yüzyılda buradan geçen Evliya Çelebi Bartın'da ve Bartın çayı ağzında kalyonlar yapıldığını ve buradan gemilerle İstanbul'a ve başka yerlere başta kereste olmak üzere bazı ticarî eşyaların gönderildiğini yazar. Bir sonraki yüzyılda yaşamış olan ve 1737'de *Atlas* adlı bir eser kaleme alan Uslu İbrâhim Hamdi, eserinde bu şehirde gemi yapımının geliştirdiği başka sanat kollarından, ip, halat ve makara imalinden söz etmektedir. XVIII. yüzyılda Bartın gelinin önemli bir bölümünü pazarlıktan sağlıyordu. Burada her cumartesi kurulan pazarın ticarî sınırları Safranbolu, Eflâni ve Uslu'a kadar uzanan geniş bir sahayı içine alıyor ve adı geçen yerlerden gelenler başlıcaları çamaşır, çıra,

keten tohumu, pestil, ceviz, yağ, keten ipliği, astar ve kereste olmak üzere çeşitli mallar alıp satıyorlardı. Yine İbrâhim Hamdi, Bartın'da Ulus Müftüsü İbrâhim Efendi'nin yaptırdığı bir handan ve Bosna Valisi İbrâhim Paşa'nın eseri olan cami ve saat kulesinden de söz eder (Sakaoğlu, s. 102-105).

XVII. yüzyıl sonlarında Bartın'ın bağlı olduğu Bolu sancağı lağvedilmiş ve Bartın voyvodalıkla idare edilmeye başlanmıştı. Bu durum 1811 yılında Bolu mutasarrıflığının yeniden kurulmasına kadar devam etti. XVIII. yüzyıl başlarında, 1115 (1703) tarihli bahriye defterlerinde gemi inşası emredilen yerler arasında Bartın'ın da adı geçiyordu (Uzunçarşılı, s. 447). Korvet adı verilen üç direkli ve güvertesinde yirmi ile otuz top bulunan savaş gemileri Bartın'da yapılıyordu. İlk korvet 1827 yılında denize indirilerek İstanbul'a Tersâne-i Âmire'ye uğurlandı. Bartın'da gemi inşa edildiği gibi donanma teçizatında kullanılan kendir bezi de buradan başka yerlere gönderiliyordu. 1836'da Bartın'ı ziyaret eden William Ainsworth, eski haritalarda yan-

lış olarak Bartın'ın tek koldan ibaret bir nehrin üzerinde gösterildiğini, halbuki bu şehrin iki nehrin birleştiği bir noktada kurulduğunu söyler ve Bartın'da birkaç gemi yapım yeri bulunduğunu, bu tezgâhlarda 100 ton ve daha fazla kapasiteli tekneler yapılabildiğini belirtir. Aynı müellif, o tarihte şehirde 650 ev ve beş cami bulunduğunu ve şehir içi yollarının başka Türk şehirlerinde görüldüğünden farklı olarak kalkerden parkelerle döşenmiş olduğunu yazar.

Bartın XVIII. yüzyıl ortalarından itibaren XIX. yüzyıl ortalarına kadar önemli bir nüfus artışına sahne olmuş ve buna paralel olarak mahalleleri de genişlemiştir. Nitekim 1831 nüfus sayımında 7135 erkek nüfus tesbit edilmiştir. Dolayısıyla Bartın'ın genel nüfusunun 15.000 kişi kadar olduğu söylenebilir. Yine bu dönemde Bartın'da Koca Müftü Mescidi, Gazanfer Camii, Halil Efendi Mescidi ve İbrâhim Paşa'nın eseri olan Orta Cami gibi ibadethâneler açılmıştır. 1867 yılında Bartın'ın kaza merkezi haline getirilişi ve 1876'da da şehirde belediye teşkilâtının kuruluşu gelişmesini daha da hızlandırmıştır. Bu gelişme ve nüfus artışı sonucunda İstanbul ile düzenli vapur seferleri de başlamıştır. Bartın çevresinin önemli ticaret maddelerinden olan kereste ve yumurta gemilerle çeşitli yerlere gönderiliyordu. 1870 yılında Bartın doğrudan doğruya ülke dışına da yumurta satmaya başlamıştı. 1882'de bu yöreye gelen Gustav Hirschfeld, Amasra'nın içine kapalı sessiz bir kasaba durumuna karşılık Bartın'ın o sıralardaki faal durumuna dikkati çeker. 1888'de Bartın'ı ziyaret eden Alman gazeteci B. Schwarz ise şehrin nüfusunu 20.000 olarak tahmin eder. Her tarafta zenginliğin göze çarptığı, geniş caddeli ve villa tipin-

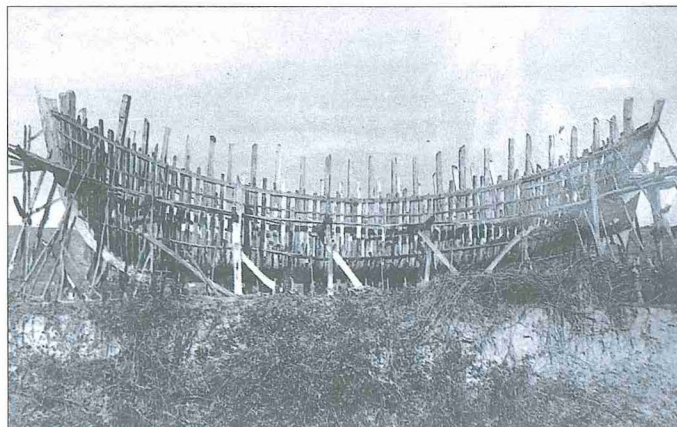


Bartın'da XX. yüzyıl başlarında inşa edilen bir teknenin mandalarla çekilerek denize indirilişini gösteren bir fotoğraf

de evlerin bulunduğu mâmur Bartın'a hayranlığını dile getirir (Eyice, s. 56-57). Halbuki 1894'te Bartın'dan bahseden Vital Cuinet, şehrin nüfusunu 373'ü gayri müslim olmak üzere 8677 olarak vermektedir. Yine aynı müellif Bartın kazasında dört medreseden bahseder. Bartın XIX. yüzyılda Kastamonu vilâyetinin Bolu sancağına bağlı bir kazanın merkezi idi.

Bartın'da ilk kereste fabrikaları 1884-1890 yılları arasında kuruldu. Şehrin XIX. yüzyıldaki bu hızlı kalkınmasına bir dereceye kadar engel olan yangın (1874 ve 1898) ve sel (1879) felâketleri vardır. İki önemli yangında Orta Cami ve Hacı Mehmed Camii ile birçok dükkân yanmış, Çarşıiçi ve Kırtepe mahallesi büyük ölçüde hasar görmüştür. 1879 yılındaki sel felâketinde de ırmağa yakın bulunan ahşap Kemerköprü Mescidi yıkılmış ve civardaki evler su altında kalmıştır.

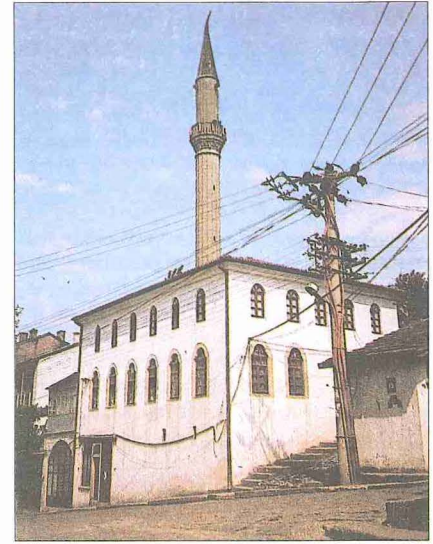
XX. yüzyılın başlarında da Bartın'ın ticaret merkezi ve gemi inşa yeri olarak önem taşıdığı görülür. 1906 ve 1907 yıllarında Bartın'dan başta Almanya olmak üzere Avrupa ülkelerine yumurta ihraç edilmekteydi. Bu ihracat I. Dünya Savaşı'ndan sonra da devam etmiş, hatta 1936 yılında çıkarılan "Yumurta İhracatı Nizamnamesi" ile doğrudan doğruya Avrupa'ya ihracat yapacak şehirler arasında Bartın'ın da adı zikredilmeye başlanmıştır. 1940 yılına kadar devam eden yumurta ihracatı bu yıldan sonra durmuştur. Bartın İskeleyi'nden İstanbul'un ihtiyacını karşılamak üzere yumurta gönderilmesine daha bir süre devam edilmiştir. Gemi yapıcılığına gelince, 1914 yılına kadar şehirde sadece yelkenli gemi yapılırken bu tarihte ilk defa motorlu gemi teknesi inşa edilmiştir.



Bartın  
gemi  
tezgâhlarında  
inşa  
halinde  
bir tekne

Bu yüzyılın başlarında da Kastamonu vilâyetinin Bolu sancağına bağlı bir kazanın merkezi olan Bartın 1920 yılında Zonguldak mutasarrıflığına bağlanmış, Zonguldak'ın 1924'te il haline getirilmesiyle de bu ile bağlı bir ilçenin merkezi olmuştur. Cumhuriyet döneminin ilk nüfus sayımında (1927) 8681 olarak tesbit edilen nüfusu 1950 yılına kadar fazla bir değişiklik göstermemiş, 1940 sayımında 8.226'ya düşen nüfus 1950'de 8.789'a çıkabilmiştir. 1940'taki düşüşte o zamana kadar belli bir kesimin ihraç kapısı durumunda olan Bartın'ın Ankara-Zonguldak demiryolunun yapımla (1937) bu fonksiyonu Zonguldak'a kaptırması rol oynamıştır. Nüfus 1960'ta ilk defa 10.000'i aşarak 11.506'ya ulaşmıştır. Bu artışta 1950'li yıllarda yeni kontrplak, kereste, kiremit ve çimento fabrikalarının temellerinin atılması ve devreye girmesi önemli rol oynamıştır. 1967 yılında şehrin modern bir limana kavuşması, 1969'da yeni bir kereste fabrikasıyla birlikte kâğıt sanayinin kurulmasıyla daha da canlanan Bartın'ın nüfusu 1970'te 15.926'yı buldu, 1990'da ise 30.000'i aştı (30.142). Bu arada şehir 3 Eylül 1968 tarihinde 7 şiddetinde bir deprem felâketine de uğradı. Limanın yapılması ticaretini yeniden canlandırdı. 1970'li yıllardan sonra bu limandan İtalya, Lübnan, Yunanistan, Libya, Suriye ve İsrail'e fırınlanmış kereste; Macaristan, İsrail ve Libya'ya çimento ve tuğla; Almanya'ya konserve; İran, Küveyt, Lübnan, Irak, Pakistan ve Libya'ya kâğıt torba; Fransa, İspanya ve Almanya'ya da su ürünleri (özellikle salyangoz) ihraç edilmiştir.

Ticaret ve sanayi alanlarındaki gelişmeleri sonucunda büyüyen şehir, 28 Ağustos 1991 tarihinde kabul edilen ve 7 Eylül 1991 tarihli *Resmî Gazete*'de yayımlanan



Kemer (İkramiye) Camii - Bartın

3760 sayılı kanunla yeni kurulan bir ilin merkezi olmuştur.

Bartın günümüzde adları Kemerköprü (eski adı Adamescid), Demirciler (eski adı Çakalköyü), Tuna (eski adı Hamidiye), Orta (eski adı Sancaktar), Okulak (eski adı Mektep), Orduyeri, Köyortası (eski adı Hacıbekir), Kırtepe (eski adı Meclis) ve Gölbucağı olan dokuz mahalleden ibarettir. Bartın çayının iki kolu arasındaki meyilli sırtlar ve tepecikler üzerinde kurulmuş olan Bartın'ın en alçak mahallelerinde 10 metrenin altına da düşen râkım, Orduyeri mahallesinde 110 metreye kadar çıkar.

Şehirdeki başlıca tarihî eserler arasında Orta Cami (İbrâhim Paşa Camii de denir), Kemerköprü Camii, Aşağı Cami, Hacı Mehmed Camii, Dervişoğlu Hanı ve Taş Han sayılabilir.

Bartın şehrinin merkez olduğu il Zonguldak ve Kastamonu ile komşu olup Karadeniz'e kıyısı vardır. Merkez ilçeden başka Amasra, Kurucaşile ve Ulus adlı üç ilçeye ve yedi bucağa ayrılmıştır. 2140 km<sup>2</sup>'lik yüzölçümü ile Türkiye'nin en küçük ilidir. Sınırları içerisinde 259 köy bulunmaktadır. 1990 sayımına göre nüfusu 205.834, nüfus yoğunluğu ise 97 idi.

Diyanet İşleri Başkanlığı'na ait 1991 yılı istatistiklerine göre Bartın'da il ve ilçe merkezlerinde otuz, bucak ve köylerde 521 olmak üzere toplam 551 cami bulunmaktadır. Bartın il merkezinde ki cami sayısı ise yirmidir.

## BİBLİYOGRAFYA :

Xénophon, *Anabase* (trc. Pierre Chambry), Paris 1933, s. 183, 205; Evliya Çelebi, *Seyahat-nâme*, II, 71; *Kâmûsü'l-a'lâm*, II, 1190; Cuinet, IV, 404, 517; Lutfî, *Târih*, I, 54; Danişmend, *Kronoloji*, I, 118, 290-291; Uzunçarşılı, *Merkez-Bahriye* (1984), s. 447, 450, 452, 506; Kemal Samancıoğlu, *Bartın Belediyesi ve Tarihçesi*, Bartın 1954; Semavi Eyice, *Küçük Amasra Tarihi ve Eski Eserleri Kılavuzu*, Ankara 1965, s. 11, 13, 16, 18, 27, 29, 54, 55, 56; Erkan Aşçıoğlu, *İktisadi ve Sosyal Yönleriyle Bartın*, İstanbul 1970; a.mlf., *Bartın*, Ankara 1984; Ali İhsan Gençer, *Bahriye'de Yapılan İslahat Hareketleri ve Bahriye Nezaretinin Kuruluşu (1789-1867)*, İstanbul 1985, s. 54, 100, 106; Necdet Sakaoğlu, *Amasra'nın Üç Bin Yılı*, İstanbul 1987, s. 102-105, 107-108, 124, 128, 144; Ali Sevim, *Anadolu'nun Fethi*, Ankara 1988, s. 83; Talat Mümtaz Yaman, "Cihannüma'nın İlâveli Bir Nüshası", *Ülkü Halkevleri ve Halkodaları Dergisi*, XV, Ankara 1940, s. 219; Cengiz Orhonlu, "XVIII. Yüzyılda Osmanlılarda Coğrafya ve Bartınlı İbrahim Hamdi'nin Atlas'ı", *TD*, sy. 19 (1964), s. 115-140; Ali Dinçol, "Hititler", *Anadolu Uygartıkları Ansiklopedisi*, İstanbul 1982, I, 19.



METİN TUNCEL

## BARTLETT, William Henry

(1809-1854)

Miss Pardoe'nin

İstanbul hakkındaki eserini resimleyen İngiliz ressamı.

26 Mart 1809'da Kentish Town'da dünyaya geldi. Manzara ressamı olarak yetişen Bartlett ilk resimlerini 1831-1833 yıllarında Londra'da Kraliyet Akademisi'nde sergiledi. J. Britton'un *Picturesque Antiquities of English Cities* adlı kitabı için desen çizmesi üzerine sevilen ve eserleri aranılan bir kitap ressamı olarak tanındı. Bu sebeple kendisinden Doğu ülkeleriyle Amerika hakkında yazılan bazı kitapları resimlendirmesi istendiği için altısı Yakındoğu'da olmak üzere birçok seyahat yaptı. Gerek Yakındoğu'da gerekse Amerika'da çizdiği resimler çelik gravür halinde hakkedilerek bu ülkelere dair kitaplarda yayımlandı. Metnini J. Carne'in yazdığı *Syria, the Holy Land, Asia Minor...* (London 1836) adlı kitabın resimlerini de W. Purser ile birlikte hazırladı. Daha sonra aynı kitabın birkaç levhası *Sacred Places. A series of ten Views in the Holy Land* başlığı ile yirmi dört sayfalık bir metinle birlikte Londra'da tekrar basılmıştır. Amerika ile ilgili resimleri H. A. Payne tarafından hakkedilerek N. B. Willis'in bu ülkeye dair kitabında yayımlandı (Almanca *Das Malerische und romantische Nordamerika*, trc. Süsemihl, Leipzig 1840).



William Henry Bartlett'in XIX. yüzyılın ikinci yarısında Top-hane'yi gösteren bir gravürü (J. Pardoe, *The Beauties of the Bosphorus*, Londra 1839, s. 72)

Bartlett başka ressamlarla birlikte G. N. Wright'in *The Rhine, Italy and Greece* adlı kitabını da resimlemiştir. Bartlett'in kaleminden çıkan pek çok resim çelik gravür tekniğinde işlenerek kendi imzası ile basılan şu eserlerde bulunmaktadır: *Walks about the City and Environs of Jerusalem* (1844); *Forty Days in the Desert or A Journey from Cairo to Mount Sinai and Petra* (1846); *The Nile Boat* (1849); *The Overland Route* (1850); *Footsteps of Our Lord* (1851); *Pictures from Sicily* (1852); *The Pilgrim Fathers* (1853).

Bartlett'in Türkiye'deki şöhreti, metni Miss Julia Pardoe tarafından yazılan İstanbul hakkındaki kitabın resimlerinden dolayıdır. Bartlett 1835'te İstanbul'a gelerek bu resimleri yerinde hazırlamıştı. Kitap 1839'da Londra'da *The Beauties of the Bosphorus* adıyla yayımlanmış ve başka dillere de çevrilmiştir. Çok beğenilen ve resimleri sonraki yayımlarda devamlı iktibas edilen bu 184 sayfalık ve bazan iki cilt halinde rastlanan kitabın içinde Bartlett'in seksen yedi levha halinde çeliğe hakkedilerek basılmış gravürleri bulunmaktadır. Bu gravürler gerek bazı binaların XIX. yüzyılın başlarındaki durumlarını, gerekse İstanbul'un manzarasını ve halkını göstermesi bakımından bugün belge olarak kullanılmaktadır. Bunların bazılarındaki küçük nisbet bozukluklarının ressamın mı yoksa hakkâkin mi hatası olduğu anlaşılamamaktadır. Gerçeği oldukça iyi aksettiren bu romantik resimlerin artık çok değişmiş manzaraların eski görüntülerini ebedileştirdikleri söylenebilir. Bartlett'in Miss Pardoe'nun kitabını süsleyen seksen yedi resmi değişik hakkâkler tarafından işlendiklerinden aralarında kalite farkları olmuştur. J. Carter, J. C. Varrall, H. Griffiths, J. Brandard, J. C. Bentley, W. Wallis, G. Richardson, S. Fisher, B. Adlard, J. T. Willmore, J. Conser, S. Bradshaw adlarındaki hakkâkler herhalde İstanbul'u görmediklerinden Bartlett'in orijinal resimlerini bazı değişikliklerle işlemişlerdir. Halbuki Bartlett'in İstanbul'u iyi dolaydığı ve rahat çalıştığı, Topkapı Sarayı avlularından yaptığı resimlerden anlaşılmaktadır.

Bartlett Malta'dan Marsilya'ya giderken 13 Eylül 1854'te gemide ölmüştür.

## BİBLİYOGRAFYA :

W. Beattie, *Brief Memoir of the Late W. H. Bartlett*, London 1855; U. Thieme – F. Becker, *Künstlerlexikon*, Leipzig 1908 – Zwickau 1957, II, 554; H. Bowen, *Contributions to Turkish Studies*, London 1945, s. 38; M. E. Earl, *William Henry Bartlett and his Imitators*, New York 1966; A. M. Ross, *William Henry Bartlett, Artist, Author and Traveller*, Toronto-Buffalo 1973; E. Barteaux, "W. H. Bartlett of 'Bartlett' Prints", *Dalhousie Review*, XXIV, London 1945, s. 424-437; *ABr.*, III, 363.



SEMAVİ EYİCE

## BÂRÛD

(bk. BARUT).

## BÂRÛDÎ, Mahmud Sâmî Paşa

( محمود سامی باشا البارودی )

Mahmûd Sâmî b. Hasen

Hüsni Bek el-Bârûdî

(1839-1904)

Mısırlı şair ve devlet adamı.

Memlûklü Sultanı Baybars'ın kardeşi Nevrûz Atebegî'nin soyundan gelen Çerkez asıllı Bârûdî, varlıklı bir ailenin çocuğu olarak Kahire'de doğdu. Bârûdî nisbesini Aşağı Mısır'da İtâyü'l-Bârûd adlı küçük bir kasabaya nisbetle veya dedelerinden birinin barut ticareti yapmış olması sebebiyle almıştır. Bârûdî yedi yaşında iken bir topçu albayı olan babasını kaybetti. İlkokulu bitirince askerî mektebe girdi ve on altı yaşında oradan mezun olduktan sonra şiirle meşgul olmaya başladı; şair ve ediplerin sohbetlerine katıldı. Arap şiirini kaynaklarından araştırıp öğrenmek için Hasan el-Marsafî'den Arap dili ve edebiyatı dersleri aldı. Daha sonra İstanbul'da Mısır hariciyesinde sekreter olarak çalıştı. Bu arada Türkçe ve Farsça'yı öğrendi. İstanbul kütüphanelerinde bulunan birçok Arapça divan ve şiir mecmuasını gördü.