

sütuna oturmuştur. Ancak günümüzde bu sütunlardan birçoğu kaybolduğu gibi revakların üstündeki tavanlar da çökmüştür. Caminin dikkat çekici bir başka özelliği de girişlerden birinde bugün de görülen ve İslâm mimarisinde "ablak" olarak anılan açık-koyu taş sıralarıyla yapılmış taş işçiliğidir. Creswell'e göre bu, daha sonra Kahire'deki mimari eserlerde tipik bir özellik haline alacak olan bir tekniğin bilinen en eski örneğidir. Caminin alçı pencere şebekeleri sivri kemerlerle şekillendirilmiş ve oymalarla kaplı geçmeli arabesk motifleriyle süslenmiştir.

XVI. yüzyılın başlarına kadar ibadet maksadıyla kullanıldıktan sonra harap olmaya yüz tutan ve tamir ettirilemeyen caminin bazı bölümleri bir ara mühimmat deposu olarak kullanılmıştır. Fransız işgalinden sonra ise enkazı satılıp içinde bazı tâdilât yapılarak kale halinde kullanılmış ve bu devrede Sulkowski Kalesi adıyla anılmıştır. Cami Mehmed Ali Paşa zamanında askerî kamp ve sabun imalâthanesi olmuştur. 1816'da mermer direklerinden bazıları ve taşları Ezher Camii'nin Şerâkût revakının ve Kasru'n-Nîl'in yapımında kullanılmıştır. 1882'den sonra İngiliz hâkimiyeti devrinde askerî firm ve mezbaha olarak kullanıldığından halk arasında "İngiliz mezbahası" adıyla anılmaya başlamıştır. Nihayet 1915'te mezbaha buradan çıkarılmış, 1918 yılında mülkiyeti Mısır Eski Eserler Kurulu'na intikal ederek mihrap ve civarı ile yıkılmaya yüz tutmuş bölümleri tamir ettirilip tekrar cami haline getirilmiştir. Daha sonraki yıllarda caminin bulunduğu Meydânü'z-Zâhir belediyeden tanzim edilmiş, bu şekilde meydan bânisinin vakfına uygun hale getirildikten başka bu düzenleme ile Baybars Camii de bütün güzellik ve ihtişamıyla ortaya çıkmıştır.

BİBLİYOGRAFYA :

Makrîzî, *el-Hıttâ*, II, 300; Ali Paşa Mübârek, *el-Hıttâ't-Tevfîkiyye*, Kahire 1986, V, 10; K. A. C. Creswell, *The Muslim Architecture of Egypt*, Oxford 1952-60, II, 155 vd.; Süad Mâhir Muhammed, *Mesâcidü Mısr ve evliyâ'ühe's-şâlihîn*, Kahire 1391/1971, III, 32-37; *Architecture of the Islamic World* (ed. George Michell), London 1984, s. 118, 129, 225-226; R. B. Parker v.dğr., *Islamic Monuments in Cairo - A Practical Guide*, Kahire 1985, s. 271-272; D. Behrens-Abouseif, *The Minarets of Cairo*, Kahire 1987, s. 170-172; a.mlf., *Islamic Architecture in Cairo, An Introduction*, Leiden 1989, s. 94-95; Jonathan Bloom, "The Mosque of Baybars el-Bundukdâri in Cairo", *Isl.*, XVIII (1982), s. 45 vd.



DORIS BEHRENS-ABOUSEIF

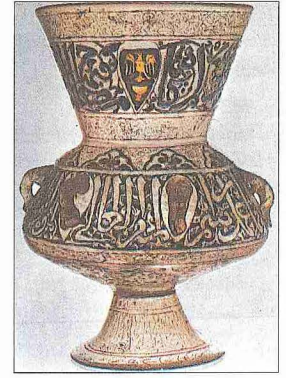
BAYBARS II

el-Melikü'l-Muzaffer
Rüknüddîn Baybars el-Çâşniğir
(ö. 709/1310)

Mısır Memlûk sultanı
(1309-1310).

Sultan Kalavun'un Çerkez asıllı memlûk*lerindedir. Kalavun'un oğlu Muhammed'in ilk saltanatı sırasında kendini gösterdi. Ketboğa'nın tahtı ele geçirmesinden sonra nüfuzunu daha da arttırdı ve Burciyye Memlûkleri'nin kuvvetli emirleri arasına girdi. Sultan Lâçin'in katlinden (1299) sonra, Mısır Memlûk tahtına ikinci defa geçirilen Muhammed tarafından *üstâdüddâr**lığa getirildi (9 Şubat 1299). Nâbüsâltana Emir Seyfeddin Sâlâr ile birlikte Sultan Muhammed'in küçük yaşta olmasından faydalanarak devlet işlerini eline geçirdi. Hatta sultan üzerinde onun en basit ihtiyaçlarına dahi müdahale edecek kadar ağır bir baskı kurdu. Birbirleriyle iş birliği halinde bulunan Sâlâr ile Baybars arasında gizli bir nüfuz mücadelesi de vardı. Ancak bu mücadele fiiliyata dökülmemiş, bunlar kendilerini zorlayan şartlar altında daima birbirlerine destek vermek mecburiyetinde kalmışlardır.

Sultan Muhammed onların baskısı karşısında 5 Nisan 1309'da saltanattan çekildiğini bildirdi. Bunun üzerine ümerâ tahtı Emir Sâlâr'a teklif ettiyse de Sâlâr, Ketboğa ve Lâçin'in âkibetine bizzat şahit olduğundan bu teklife yanaşmadı ve sultanlığa Baybars'ın daha lâyıık olduğunu söyledi. Böylece kendisi nâib-i saltanat görevinde kalırken Baybars el-Muzaffer unvanıyla sultan ilân edildi (5 Nisan 1309). Baybars'ın sultan olur olmaz halletmek zorunda kaldığı ilk mesele, büyük itibarı olan eski sultan Muhammed idi. Nitekim Suriye bölgesindeki bir kısım ümerâ onun sultanlığını kabul etmiyorlar, Muhammed'e bağlılıklarını sürdürüyorlardı. Bu sırada Kerek'e gönderilen ve başlangıçta yeni sultana bağlı kaldığını bildiren Muhammed, nihayet Suriye'deki emirlerin desteğini sağlayarak Baybars'a karşı harekete geçmek üzere hazırlıklara başladı. Baybars ise tahtı korumak için son çare olarak Mısır'daki Abbâsî halifesi el-Müstekfî-Bilâh'tan kendisine olan biatı yenilemesini istedi. Bu isteğin yerine getirilmesine rağmen ümerânın çoğu Baybars'ı terkederek Muhammed'in yanına gitti. Yalnız kalan Baybars Muhammed'in Dimaşkîlar tarafından sevgiyle karşılanıp onun adına hutbe okunduğunu işitince taht-



II. Baybars devrine ait camdan yapılmış asma kandil (Victoria and Albert Museum, Londra)

tan feragat ettiğini bildirdi (17 Şubat 1310), ayrıca Muhammed'e haber göndererek ondan af diledi. Ancak bu arada hazineden büyük miktarda para alarak Kahire'den kaçtı. Fakat Gazze yakınlarında yakalandı ve üçüncü defa tahta geçen Muhammed'in huzuruna çıkarıldı; onun ağır hakaretlerine mâruz kaldıktan sonra öldürüldü (16 Nisan 1310).

Saltanatı çok kısa süren Baybars, Burciyye Memlûkleri'ne mensup ilk Çerkez sultanı kabul edilmektedir. Ayrıca onun sûfilerin etkisi altında kaldığı, onların teşvikiyle gayri müslim unsurlara karşı sert davrandığı, Mısır halkının kendisinden nefret ettiği belirtilmekte; bunun yanı sıra Kahire'nin merkezinde hankah, ribat, türbe gibi çeşitli birimleri ihtiva eden bir külliye inşa ettirip (1309), bir vakfiye düzenlettiği bilinmektedir.

BİBLİYOGRAFYA :

Makrîzî, *Kitâbü's-Sülâk*, II, 33-35, 45, 59, 80-81; İbn Tağrıberdî, *en-Nücumü'z-zâhire*, VIII, 179-181, 238-242, 260-265, 270-271; İbn İyâs, *Beda'î'u'z-zühûr*, I, 151, 152; R. Irvin, *The Middle East in the Middle Ages, the Early Mamluk Sultanate 1250-1382*, Kent 1986, s. 85-86, 88, 92, 95, 98, 105, 109; Kâzım Yaşar Koprâman, "Mısır Memlûkleri (1205-1517), Mısır'da Memlûk Devleti'nin Kuruluşu", *Doğuşun Günümüze Büyük İslâm Tarihi*, İstanbul 1987, VI, 481-489; Leonor Fernandes, "The Foundation of Baybars al-Jashankir: Its Waqf, History and Architecture", *Muqarnas*, IV, Leiden 1990, s. 21-42; R. Hartmann, "Baybars II", *IA*, II, 363; G. Wiet, "Baybars II", *EI*² (İng.), I, 1126.



KÂZIM YAŞAR KOPRAMAN

BAYBARS II HANKAHI

Kahire'de
Cemâliye semtinde
II. Baybars'ın inşa ettirdiği hankah.

Baybars'ın tekke, mescid ve türbeden meydana gelen bir külliye görünümündeki hankahı, Kahire'de bu türün ayakta kalabilen en eski örneğidir. Kay-

naklarda "hankāhu Baybars el-Çeşankır" veya kısaca el-Baybarsiyye adıyla anılan külliyenin hankah kısmı 707'de (1307-1308) türbe, revak ve minaresiyle, diğer bazı kısımları da 709'da (1309-10) inşa edilmiştir. 30 × 70 m. ebadında düzensiz bir yapı grubundan meydana gelen hankahın cümle kapısı dışarı doğru çıkıntı yapmakta olup yastık biçiminde bir kemer taşı bulunan büyük bir yuvarlak kemer vasıtasıyla, istalaktitlerle oyulmuş iki pandantif üstüne oturan yarım kubbeli bir açıklığa ulaşmaktadır. Bu kapının yanlarında açılan nişler doğan güneş motifi şeklinde tezyin edilmiş ve bir sıra siyah, bir sıra beyaz kesme taşla yapılmıştır. Gotik başlıklı geçmeli mermer sütuncuklar açıklığın köşelerini süslemektedir. Geometrik düzenli orijinal bronz kapının iki tarafında siyah mermer bir zemin üzerine beyaz mermer dolguyla yapılmış bir yazı ve eşikte pek çok Ortaçağ camiine has bir özellik gösteren eski anıtlardan devşirilmiş hiyeroglif yazılı bir taş blok bulunmaktadır. Cephede bânisinin ismini ve unvanlarını gösteren bir yazı şeridi vardır. Fakat Baybars'ın unvanları, tahtını ele geçirecek kendisini idam ettiren Sultan el-Melikü'n-Nâsir Muhammed b. Kalavun tarafından sildirildiği gibi hankah da yirmi yıl süreyle kapatılmıştır.

Önce hankah inşa edilmiş ve türbe kubbesi cümle kapısının sol tarafı üstüne sonradan eklenmiştir. Demir kafesli pencerelere sahip hücreleri ve istalaktitli süslemeleriyle çıkıntı yapan bir duvar, girişin sol tarafı arkasında türbeyi yoldan ayıran küçük bir oda meydana getirmektedir.

Kahire'de dinî binalarda görülen erken örnek olan dönemeç giriş, hankahın çapraz planlı avlusuna uzanmaktadır. Kible tarafındaki ana eyvanın yanlarında birbirine havalandırma kanalıyla açılan daha küçük kemerli iki hücre mevcut olup üzeri tonozla örtülmüştür. Binanın tarikat yapısı olmasından gelen sadeliği sebebiyle mihrabı çerçeveleyen iki sütun müstesna bu duvarda tezyinat bulunmamaktadır.

Tonozsuz daha küçük iki eyvan avlunun iki yanında bulunmaktadır. Dördüncü eyvan tonozludur, fakat boyutları ana eyvandan daha küçüktür. Bu değişik boyutlardaki dört eyvan arasında üç sıra küçük odalar yerleştirilmiştir. Üst kat odalarının avluya bakan pencereleri aynı zamanda avlunun ana tezyinatını meydana getirir. Bunlar açıklıkları farklı bi-

çimlerdeki istalaktitler ve ışınal davlumbazlı omurga veya sivri kemerli nişlerle sona ermektedirler. Bazı pencereler ise yuvarlak çıkıntılı kemerler içindedir. Bir zamanlar iki yüz süfîyi barındıran hankah, günümüzde ortadan kalkmış olan başka bölümlere de sahiptir.

Külliyenin minaresi "mebhare" diye adlandırılan şekildedir. İlk kısım, Nâsir Muhammed Medresesi minaresine çok benzeyen istalaktit gruplarıyla sona eren ve omurga kemerli nişleri olan dikdörtgen bir gövdeye sahiptir. İkinci bölüm ilk defa silindir şeklinde yapılmış olup istalaktitlerle nihayete ermektedir. Minarenin üçüncü bölümü, açık yuvarlak bir pavyon üstüne oturtulmuş kaburgalı bir miğfer biçimindedir. Üstünde bir zamanlar burayı kaplayan yeşil çinilerin kalıntıları bulunmaktadır. Minarede mebhare üslubunun genel özelliğini veren sekizgen şeklindeki bölüm yoktur. Bu sebeple minare dikdörtgen ve dairevi kısımlar arasında geçişi sağlayan sekizgen bölümün bulunmadığı pek az örnekten biridir.

Türbe. Hankahın ibadet mekânı bezemesiz duvarlarıyla çok sadeyken bânisinin türbesi, çoğu beyaz ve siyah olan zengin mermer kaplamalarıyla tam bir tezat oluşturmaktadır. Türbenin mihrabı iki renkli mermer dolguludur. Mermer alt duvar kaplamaları Kalavun'un türbesindekilerden daha az göz alıcıysa da mihrabı çerçeveleyen ve duvarlar boyunca uzanan ahşap yazı şeridinde olduğu gibi onunla aynı üsluptadır.

Ortaçağ Kahiresi'ndeki diğer sultan türbelerine benzemeyen bu türbe doğ-

rudan doğruya yola açılmamakta, dışarı doğru çıkıntı yapan giriş, büyük demir kafesli pencerelerinden görülen sokak ve kubbeli oda arasında yer almaktadır. Girişin geniş penceresinin, bir isyanla devrilmiş olan Halife Kâim-Biemrillâh'ın sarığıyla birlikte Bağdat'taki Abbâsî halifeleri sarayından sökülerek Fâtımî devrinde Mısır'a getirildiği söylenmekteyse de aslında bu pencere Baybars'ın hankahının yapıldığı yerde bulunan Fâtımî genel valilik sarayına aittir.

BİBLİYOGRAFYA :

Makrîzî, *el-Hıta*, II, 416; Hasan Abdülvehâb, *Târîhu'l-mesâcidî'l-eşeriyye*, Kahire 1946, s. 131 vd.; K. A. C. Creswell, *The Muslim Architecture of Egypt*, Oxford 1952-60, II, 249 vd.; Devlet Abdullah, *Me'âhidü tezkiyeti'n-nüfus ft Mısır*, Kahire 1980, s. 97-110; Suâd Mâhir Muhammed, *Mesâcidü Mısır ve evliya'ühe's-şâlihün*, Kahire 1391/1971, III, 166-172, 173 (plan); D. Behrens-Abouseif, *The Minarets of Cairo*, Kahire 1987, s. 76-78; a.mlf., *Islamic Architecture in Cairo, An Introduction*, Leiden 1989, s. 104-107; Leonor Fernandes, "The Khanqah of Baybars al-Jashankir", *Muqarnas*, IV, Leiden 1986, s. 21-42.

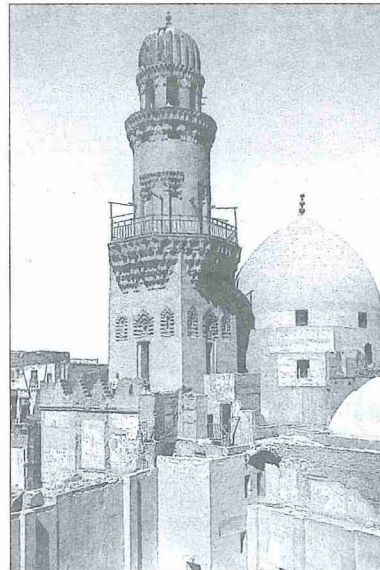


DORIS BEHRENS-ABOUSEIF

BAYBURT

Karadeniz bölgesinin doğu bölümünde şehir ve bu şehrin merkez olduğu il.

Anadolu'nun kuzeydoğusunda, Çoruh vadisinde sarp bir tepenin üzerinde kurulmuş olup bugünkü yerleşim güneye doğru dar vadiyi de içine alacak şekilde yayılma göstermiştir. Denizden yüksekliği 1150 metredir. Şehrin adı ve ne zaman kurulduğu hakkında kesin bilgi yok-



Baybars Hanqahı ve yapının planı

