

BEDENE

(البدنة)

Hac ve umre yapan kimselerin kestikleri deve ve siğir cinsinden kurbanlar için kullanılan bir terim.

Bedene, Arapça'da "semirmek" anlamındaki *büdn* kökünden türeyen bir isim olup büyükbaş hayvanlar için kullanılır. Kurban olarak kesilen küçükbaş hayvanlara da *dem** denir. Hadislerde sık sık geçen bedene, Kur'an-ı Kerim'de çoğul şekliyle (*büdn*) yer almaktadır (el-Hac 22/36).

Hacca gitmeyenler gibi hacılar da kurban olarak küçük veya büyükbaş hayvan kesebilirler. Ancak hac sırasında işlenen bazı ihram yasakları kefarete olarak bedene kesmeyi gerektirir. Bu yasakların başında eşler arasındaki cinsî münasebet gelmektedir. Hanefîler'e göre Arafat vakfesinden sonra henüz ihramdan çıkmadan bulunulacak cinsî münasebetten dolayı ceza olarak bir bedene kesmek gerekir. Cünüp, hayızlı ve nifaslı iken yapılan ziyaret tavafının hükmü de böyledir; ancak temizlendikten sonra tavaf iade edilirse bedene cezası düşer. Hac için ihrama girmiş bir kimsenin Arafat vakfesinden önce cinsî münasebette bulunması halinde dört mezhebe göre haccı fâsit olduğu gibi Şâfiî, Mâlikî ve Hanbelîler'e göre ayrıca ceza olarak bir bedene (Hanefîler'e göre ise *dem*) gerekir. Şâfiîler'e göre Arafat vakfesinden sonra Akabe cemresini taşlama, ziyaret tavafı ve tıraş olma vazifelerinden ikisini yapmadan, umrede bulunanlar için ise henüz umre tamamlanmadan önceki cinsî münasebetin cezası da bedenedir. Ayrıca umre de kaza edilir. Hanbelîler'e göre Akabe cemresini taşlamadan cinsî ilişkide bulunan bir kimse için de bedene kesmek gerekir. Mâlikî mezhebinde hacc-ı kirân ve hacc-ı temettü'den dolayı şükür olarak, cemreleri taşlamayı terketmekten dolayı da ceza olarak bir bedene kesilir ki burada bedeneden maksat deve ise de deve bulamayan kimse siğir kesebilir.

Kurbanlık bedenelerden deve beş yaşını, siğir ise iki yaşını doldurmuş olmalıdır. Bir bedeneyi 1-7 kişi arasındaki bir topluluk kurban olarak kesebilir. Ceza olarak kesilen bedenede ise iştirak söz konusu değildir. Hacda kurban edilmek üzere işaretlenen (bk. HEDY; KİLÂDE) bedenenin sütü sahibi tarafından içilmez.

Bedene sağılmaya devam edilirse sütün kendisi, eğer süt içilmişse tutarı fakirlere tasadduk edilir.

Kâbe'ye sevkedilen bedenelere bu yolculuk sırasında binilip binilemeyeceği hususu tartışmalıdır. Câhiliye Arâpları bedenelere atfettikleri kutsiyetten dolayı üzerlerine binmezlerdi. Yanında kurbanlık bir deve götürdüğü halde yaya olarak hac yolculuğuna çıkan birinin peşişan halini gören Resûlullah ona deve sine binmesini emretmiş, hacı adayının devenin bedene olduğunu ileri sürerek binmek istememesi üzerine ise emrini iki ya da üç kere tekrarlamış, bunun üzerine o da binmiştir (Buhârî, "Hac", 103, 112; "Veşâyâ", 12; "Edeb", 95). Hanefîler'e göre zaruret halinde, Hanbelîler'e göre bir zaruret olmasa da bedene binmek câizdir. Şâfiî ve Mâlikîler'e göre ise bir ihtiyaç olmaksızın bu kurbanlık deveye binmek mekruhtur.

BİBLİYOGRAFYA :

Râgıb el-İsfahânî, *el-Müfredât*, "bdn" md.; Buhârî, "Hac", 103, 112, "Veşâyâ", 12, "Edeb", 95; İbn Mâce, "Eđâhî", 6; İbn Abdülber, *el-Kâfî*, I, 403; Fahreddin er-Râzî, *Tefsîr*, XXIII, 35-36; İbn Kudâme, *el-Muğnî* (Herrâs), III, 485-487; Kurtubî, *Tefsîr*, XII, 60-61; Nevevî, *Tehzîb*, II, 21-22; *Tecrid Tercemesi*, IV, 146-147; İbn Hacer el-Heytemî, *Tuhfetü'l-muhtâc bi-şerhi'l-Minhâc* [baskı yeri ve yılı yok], IV, 124, 175; İbn Âbidîn, *Reddü'l-muhtâr*, İstanbul 1984, II, 560; Cevâd Ali, *el-Mufaşşal*, VI, 388.



ABDÜLAZİZ BAYINDIR

BEDERGÂH

(بدرگاه)

Osmanlılar'da Acemi Ocağı'nda bir süre hizmet eden acemi oğlanlarının başta Yeniçeri Ocağı olmak üzere öteki yaya kapıkulu ocaklarına geçmeleri hakkında kullanılan bir tabir.

Farsça *be* edatı ile "kapı" anlamındaki *dergâh* kelimesinden oluşan *bedergâh*, çoğunlukla "kapiya çıkma" (kapuya çıkma) veya sadece "çıkma" şeklinde kullanılırdı. Süvari Ocağı çıkmalarına ise "bölüğe çıkma" denirdi. Yeniçeri ve öteki yaya kapıkulu ocaklarına *bedergâh* yoluyla asker alımı genellikle İstanbul'daki ve Gelibolu'daki acemi ocaklarından yapılırsa da Bostancı Ocağı ile Galata ve İbrâhim Paşa saraylarında görevli neferlerden de asker temini yoluna gidilebilirdi. XVI. yüzyıl sonlarında kul oğullarından, ağa çıraklarından ve kul kardeşlerinden yapılan çıkmalar ocak nizami-

nin bozulmasında önemli ölçüde rol oynamıştır.

Kapiya çıkmak için yedi sekiz yıl Acemi Ocağı'nda hizmet etmek gerekmektedir. Ancak ihtiyaç halinde daha önce de *bedergâh* mümkün olabilirdi. Zira çıkmalar genellikle savaşlar sebebiyle baş gösteren boşlukları doldurmak için yapılırdı. Saltanat değişikliklerinden sonra yapılan çıkmalara "umum çıkması" veya "büyük çıkma" denirdi.

Bedergâh normal olarak yeniçeri ağasının *Divân-ı Hümayun*'a arzı ile gerçekleşirdi. Ancak onun arzı olmadan da padişah emriyle Yeniçeri Ocağı'na adam alınabilirdi. Padişah emriyle olan çıkmalar için "kapu ferman olmak", herhangi bir sebeple ocakla ilişkileri kesilen yeniçerilerin tekrar alınmaları için de "taşhih *bedergâh*" terimleri kullanılırdı. Ağa, kapiya çıkacak acemilerin en kıdemlilerinin memhûr denilen mühürlü tezkiresini vezirîâzama sunar onun uygunu alındıktan sonra yeniçeri kâdibi bu neferleri maaş defterine kaydedirdi. Daha sonra, kapiya çıkan neferlerin Ağa Divanı kâtibince kontrolleri yapılırdı.

Kapiya çıkan bir nefere önceleri günlük iki akçe verilirken XVII. yüzyıl başlarından itibaren bu miktar üç akçeye çıkarılmıştır. *Bedergâh* olan neferlere ayrıca bir defaya mahsus olmak üzere "düzen akçesi" adıyla ikişer altın verilir. Kapiya çıkan bostancı neferlerine ise birer akçe "silâh bahâ" verilmesi kanun gereği idi.

BİBLİYOGRAFYA :

Eyyübî Efendi Kânunnâmesi, İÜ Ktp., TY, nr. 734, vr. 14^a, 20^a; Koçi Bey, *Risâle* (Aksüt), s. 28, 71; Mahmud Şevket Paşa, *Osmanlı Askerî Teşkilâtı ve Kıyafeti* (nşr. N. Türsan — Ş. Türsan), Ankara 1983, s. 3; Uzunçarşılı, *Kapukulu Ocakları*, I, 61-65.



ABDÜLKADİR ÖZCAN

BEDESTEN

Osmanlı dönemi Türk şehirlerinde ticaret bölgesinin çarşı içindeki merkezi ve değerli malların saklanıp satıldığı bir bina türü.

Türkçe'de *bedesten* olarak yerleşmiş bulunan kelimenin *bezzâzistan*dan veya *bezistan*dan geldiği ileri sürülmüştür. Ahmed Vefik Paşa *bedesteni* "bez satılan *bezzâz* mahalli, akmişe-i nefise satılan çarşı" olarak tarif eder. *Bezzâz* Arapça'da "bez satan" demektir. *Bez Kâmus Tercümesi*'ne göre "elbise, bez veya si-

lâh, kılıç" anlamına gelmektedir (II, 776). Bedestenler başta mücevher ve değerli taşlar olmak üzere silâhlar, müzeyyen koşum takımları ile değerli kumaşların da satıldığı yerlerdi.

Üzerinde durulması gerekli başka bir nokta da bugün pazar, çarşı, han, kervansaray, arasta ile bedestenin, yani çeşitli ticaret tesislerinin birbirine karıştırılmasıdır. Bunun için de önce bu gibi sabit yapıların adlarını ve bu adlara göre ne gibi bir hizmet yaptıklarının belirtilmesi gerekir. Bugün **bedesten** kelimesi çarşı, hatta Batı dillerinde pazar ile karıştırılmakta, bazan han ve hatta kervansaray da bedesten ile aynı şey sanılmaktadır. Çarşı alışverişin yapıldığı, iki tarafında dükkânların sıralandığı bir veya birkaç sokaktan meydana gelmiştir. Bir yerleşme yerinde kendiliğinden ortaya çıkan çarşılardan başka bir vakıf binasına gelir sağlamak ve eğer bu vakıf eser bir cami ise cemaati oraya çekmek için, böyle vakıf eserlerin yakınlıklarına veya uzaklarına da çarşılar kurulmuştur. Arasta kelimesi bu çeşit çarşıları ifade etmek için kullanılıyordu. Osmanlı devrinde Türk mimarisinde basit veya daha karmaşık yapıda çarşı tesisleri yani arastalar meydana getirilmiştir. Bunların bir veya iki sıra dükkânlı olanları bulunduğu gibi bazı arastalar cami veya bir başka hayır binasının genel düzenlemesinin bir parçasını meydana getirirler; hatta bazan da bu hayır binasının alt katını teşkil etmek suretiyle doğrudan doğruya onun mimari bünyesinde inşa edilmiş olurlar. Han ve kervansaray ise aslında şehir dışındaki yollarda **menzil*** yeri olarak kurulmuştur. Bunların şehir içlerinde inşa edilenleri de vardır. Şehir dışında büyük yolların üzerlerinde kurulan han ve kervansarayların erken devirlere ait örneklerinin bir **ribât*** mahiyetinde olduğu da bilinmektedir. Bunlar ticarî gaye ile değil tamamen Allah rızası için yapılmış hayır binalarıdır ve yolcuları barındırmak suretiyle sevap kazanma gayesine yöneliktirler. Burada yapılması gereken hizmetler ise başlangıçta dinî bir teşkilâta bırakılmıştı. Ancak bu çok önemli konu bedesten çerçevesi dışında kalır ve ayrıca incelenmeye değer. Osmanlı devrinde bu uzun yol hanlarının benzeri olarak büyük menzil külliyesi ile birlikte menzilhâh kervansarayları da yapılmıştır. Bu da bedesten konusu dışında kalmakla beraber bazı menzil külliyelerinin zamanla çevrelerinde bir kasaba, hatta

bir şehrin doğup gelişmesi üzerine buradaki kervansaray halk arasında yanlış olarak bedesten diye adlandırılmış, bu gaye ile de kullanılmıştır. Fakat bilhassa Osmanlı devrinde şehir içindeki han ve kervansarayların çoğu dışarıdan mal getiren tüccarın mali ve hayvanı ile konakladığı tesislerdi. Bunlar genellikle belirli bir esnaf veya tüccar grubunun toplu olarak barındıkları, zenaatkârların çalıştıkları, mallarını sattıkları binalardı. Şu halde bir şehirde birçok tüccar ve esnaf-zenaatkâr hanı olduğu halde yalnız bir bedesten vardı. Bu genellemenin tek istisnası imparatorluğun başşehri olan İstanbul'dur. Burada ikisi şehrin merkezinde, biri de Galata'da olmak üzere üç bedesten inşa edilmiştir. Her ne kadar Evliya Çelebi başka birkaç büyük şehirde daha iki bedesten bulunduğunu yazmakta ise de bunun ne derecede doğru olduğunu tesbit etmek zordur. Çünkü bu şehirlerde günümüze yalnız bir bedesten gelmiştir.

Bedesten başlangıçta ahşap olarak yapılan mütevazı gözlerden ibaret dükkânların arasında, yani şehrin alışveriş merkezi ortasında kâgir kitleyle yükselen belirgin bir yapı idi. Böylece bedesten Türk şehirciliğinde ticaret bölgesinin özünü, çekirdeğini oluşturuyor, bütün alışveriş onun etrafında cereyan ediyordu. Çok hafif, ahşaptan ve pratik olarak kurulabilen malzemenin inşa edilen dükkân dizilerinin etrafını sarması, bazan bunların aralarında ticaret hanlarının da yapılması ile bedesten şehrin en canlı ticaret bölgesinin merkezi oluyordu.

Bedesten konusu incelenirken örneklerine Anadolu'nun güneydoğusunda rastlanan ve **kaysâriyye** (قيسارية) denilen yapı çeşidine temas etmek gerekir. Kaysâriyye daha çok Arap şehirlerinde ve bunlara yakın çevrelerde kullanılmış bir bedesten şeklidir. Mimarisi bakımından Osmanlı-Türk bedesteninden ayrılmakta ise de gördüğü iş bakımından ona uyar. Ayrıca kaysâriyye adının İslâm âleminde çok yaygın olduğu ve bunun değişik kamu binalarını ifade için kullanıldığı da dikkati çekmektedir. Bir bakıma kaysâriyye esas kapalı çarşı anlamının dışına çıkarak kışladan saraya kadar çeşitli yapılara verilen bir ad olmuştur. Osmanlı dönemi Türk çevrelerinin bedesteniyle Memlük çevrelerinin kaysâriyyesi esas bakımından birbirinin benzeridir ve aynı işi gören yapıların adlarıdır.

Eski Osmanlı-Türk şehirciliğinin ana prensiplerinden biri şehirlerde dinî ve ticarî merkezlerin kurulması olmuştur. Şehir ancak bu merkezlerin etrafında gelişerek çevreye yayılıyordu. Dinî merkez, erken dönemde hemen hemen bütün şehirlerde örneklerine rastlanılan ulucamidir. Şehir zenginleşip kalabalığı arttıkça bu nüvenin etrafında genişliyor, ulucamının çevresinde başta medreseler olmak üzere çeşitli vakıf binaları inşa ediliyor, yeni kurulan mahallelerde ihtiyaca göre yeni cami ve mescidler açılıyor, fakat şehrin her bakımdan merkezi olarak yine ulucami ve etrafı kalıyordu. Ticaret hayatı da yeni Türkleşen her şehirde ilk kurulan tesislerden olan ve mimarisi bakımından ulucamiye benzeyen bir bedesten etrafında ve yakın çevresinde geliyordu. Bütün ticaret bölgesinin merkezi olarak kurulan bedesten, sağlam ve kâgir yapısı ile tüccarların değerli mallarını koruyan bir çeşit iç kale oluyordu.

Bedestenlerin kâgir ve sağlam yapılar olması, ahşap dükkânların dehşet verici bir âfet halinde yayılan yangınlarda yok olması göz önüne alınarak hiç değilse değerli malları koruyabilmek bakımından daha emniyetli olmasıyla izah edilebilir. Bunlarda tüccarların kıymetli malları dışında çarşı esnafının, tüccarların kasaları, evrakları, defterleri, yakın tarihlere gelinceye kadar önemli bir sosyal müessese olan esnaf ve zenaatkâr loncalarının belgeleri muhafaza ediliyordu. Şu halde bedesten çarşı ve endüstri mahallelerinin bir nevi çekirdeği durumunda idi. Çarşılar bunun etrafında biçimleniyor, yakınına tüccar hanları yapılıyor veya evvelce yapılanlar gittikçe yayılan sınırların içinde kalıyorlar, aralarda iki kenarında dükkânlar olan sokaklar meydana geliyordu. Bu gelişme İstanbul Kapalı Çarşısı'nın doğuşunun nasıl cereyan ettiğini gösterir. Önce yangınlar yüzünden ahşap dükkânlar kâgire dönüştürülmüş, ortadaki yolun da üstü yine kâgir tonozla örtülmek suretiyle Kapalı Çarşı oluşmuştur. Bu örgünün gelişmesiyle de bedestenler Kapalı Çarşı'nın içinde kalmıştır. İstanbul'un iki bedesteninin etrafında Paçavracı, Sarıncı, Ali Paşa, Camili, Çuhacı, İç ve Dış Cebeci, Yağcı, Rabia, Baltacı, Sorguçlu, Yolgeçen, Sepetçi, Bodrum, Astarıcı, Pastırmacı, Mercan Ağa, Perdahçı, Kızlarağası, İmameli, Tarakçılar, Zincirli, Kebeci, Esirpazarı vb. hanlar ve birçok çarşı yapılmış, bunların bir kısmı da çarşının içinde kalmıştır. Evvelce tesbit edildiği-

ne göre Büyük Çarşı denilen bu ticaret merkezinin sınırları içinde iki bedesten- den başka 4399 dükkân, 2195 oda, bir hamam, bir cami, on mescid, iki şadırvan, bir sebilhâne, on altı çeşme, bir türbe, bir sıbyan mektebi ve yirmi dört han bulunuyordu. Silâhtar Mehmed Ağa'nın *Nusretnâme*'de yazdığına göre 1113'te (1701-1702) çarşı yandıığında Sultan II. Mustafa'nın iradesiyle çarşının kâgir tonozlu olarak yaptırılması uygun görülmüştür. Böylece iki bedestenin ve çevrelerindeki hanların aralarındaki sokakların kâgirleştirilmesine bu tarihten itibaren başlanmıştır.

Kâgir ve sağlam bir yapıya sahip olan bedestenlerin içinde **dolap** denilen satış tezgâhları, dış duvarlarına bitişik dükkânlar vardır. Dört cephesinde demir kaplanmış sağlam kapıları, yüksekte ve pek az penceresi mevcuttur. Bunların da demir kepenklerle gerektiğinde korundukları anlaşılmaktadır. Binaların içi kalın kare pâyelere dayanan tuğla kemerlerle bölümlere ayrılmış, bunların üzerleri yine tuğladan kubbelerle örtülmüştür. Işık demir kapaklı az sayıdaki üst pencerelerden girer. Bu şekilde bedesten ulucami gibi çok kubbeli bir yapı olarak kendi içinde ayrıca gelişme imkânı bulmuştur.

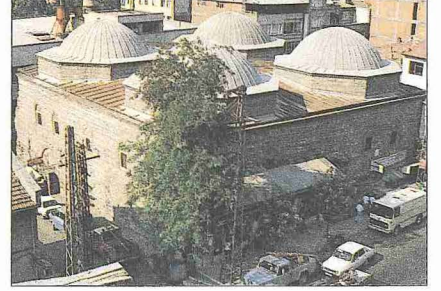
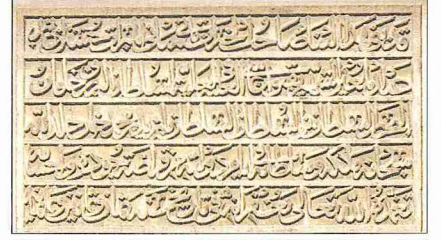
Türk bedesten mimarisinin esaslarını Anadolu'nun eski medeniyetlerinde aramak kanaatimizce doğru değildir. Bir vakitler ortaya çıkan ve çok yanlış ve esassız bir görüş olmasına rağmen hâlâ inanılan İstanbul İç Bedesteni'nin bir Bizans yapısı olduğu fikri hiçbir ciddi dayanağa sahip değildir. İstanbul'un fethinden önce yapılmış olan çeşitli bedesten örnekleri, bu mimari türün İstanbul'un fethinden önce Türk mimarisinde doğmuş ve iyice yerleşmiş olduğunu açıkça gösterir. Antik mimarinin tesiri altında doğan Bizans çarşısı pek tanınmış değilse de tahminlere göre Geç Roma döneminin direkli caddemimarisine sadık kalmıştır. Bu çeşit caddelerde dükkânlar belli başlı sokaklarda sıralanıyor, önlerindeki yaya kaldırımlarının dış kenarı sütunlarla sınırlanarak yaya kaldırımlarının üzerleri öne meyilli ahşap çatılarla örtülüyordu. Ana unsurları bakımından Bizans çarşısı Türk çarşısından farklıdır. Bizans çarşısı direkli caddeleriyle şehre yayılıyor, Türk çarşısı ise kendi başına bedestenin etrafında kapalı bir çevre teşkil ettiğinden esas iskân bölgesi sâkin ve huzurlu kalıyordu. Diğer taraftan Bizans mimarisinde Türk bedestenine ben-

zeyen veya ona ön örnek olabilecek bir bina tanınmamaktadır. İstanbul'da iç bedestenin bir kapısı üstünde görülen Bizans devrine ait taştan bir kartal kabartması bu binanın Bizans asıllı olduğu yolundaki iddianın tek kaynağıdır. Bunun oraya başka birçok emsali gibi binanın Türk devrinde yapımı sırasında konulduğu açıkça bellidir. Çünkü iç bedesten, mimarisinin hiç şüpheye yer veremeyecek şekilde gösterdiği gibi bir Türk yapısıdır.

Bedestenin, kaysâriyyenin Türk-Osmanlı mimarisine geçmiş şekli olduğunu da iddia etmek yersizdir. Memlûk yapı sanatının Orta Asya mimari prensiplerinden ne kadar geniş ölçüde faydalanmış olduğu göz önünde tutulacak olursa her iki çevrenin de aynı esastan ilham aldıklarını ve bu ilhamı ayrı ayrı, kendi estetik duygularına en uygun şekilde ifade ettiklerini kabul etmek yerinde olur. Klasik biçimiyle Osmanlı devri bedesteni bir Türk yapı biçimidir ve Türk mimarisindeki köklü bir yeri olan çok kubbeli ulucami tipinin dinî olmayan bir işe tahsis edilmiş örneğidir. Böylece bedesten mimarisinin bilinen biçimiyle herhangi bir yabancı sanata bağlanmasına da imkân kalmamaktadır.

Bedesten Osmanlı devrinde ortaya çıkmış bir ticarî yapı çeşididir. XV ve XVI. yüzyıllarda çok sayıda inşa edilmiş, XVII. yüzyılda da sadece münferit ve mütevaciz örnekler halinde pek az sayıda yapılmıştır. Şam'daki Esad Paşa Hanı ise XVIII. yüzyılda eski Türk bedesten mimarisinin ilhamı ile yerli üslûpta meydana getirilmiş son bir uygulamadır. Bedesten aynen ulucamiler gibi kubbeli eşit birimlerin çoğaltılması suretiyle düzenlenen bir yapıdır. Bilinen başlıca bedestenleri ileride sayılarının daha artabileceğini de hatırlatarak buldukları şehir adlarının alfabetik sırasına göre bir liste halinde şu şekilde sıralamak mümkündür:

Amasya Bedesteni. Amasya'nın içinde, çevresinde ayrıca İstanbul ve Edirne'de pek çok hayratı olan kapı ağası Hüseyin Ağa tarafından vakıflarına gelir sağlamak üzere kitâbesine göre 888'de (1483) inşa edilmiştir. 1079'da (1668) zelzeleden büyük zarar gören bedestenin zamanın Amasya mutasarrıfı şair Ziyâ Bey (Paşa) tarafından 1864-1865'te imar adı altında üzerinden kurşunları aldınırlarak kubbeleri yıktırılmıştır. Hatta bu yüzden hakkında şikâyetler olmuş ve tahkikat açılmıştır. Dört duvar halinde kalan bedestenin üç birimi 1950'li yıllarda yıktı-

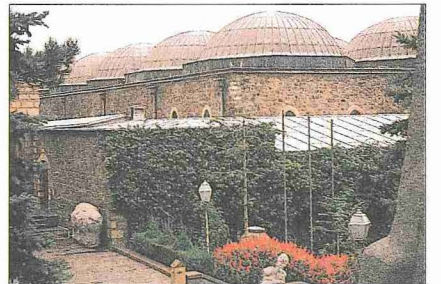


Amasya Bedesteni ve inşa kitâbesi

rılarak yerine iş hanı yapılmış, 1957'de kalan bölümün yerine bir iş hanı daha yapılmak için ısrar edilmişse de bedesten bu defa bu satırların yazarının teşebbüsüyle kurtarılmıştır. 1970'e doğru Vakıflar İdaresi bedestenin kalan parçasını kubbelerini yeniden yaptırarak ihya etmiştir. Esasında dört pâyeli ve her biri bir kubbe ile örtülü dokuz bölümlü olan bedesten günümüzde üç bölümünü kaybetmiş bir durumda ayakta kalabilmiştir.

Ankara Bedesteni. 1464-1471 yılları arasında Sadrazam Mahmud Paşa tarafından yaptırılmıştır. 1881'den itibaren gündüne tahribe uğrayarak yarı yıkık bir duruma girmişken 1933'ten sonra kurtarılmış, ihya edilerek Anadolu medeniyetleri müzesi olmuştur. Bu güzel yapının içi bir sıra halinde dört kuvvetli pā-

Birkaç arastası bulunan Mahmud Paşa Bedesteni - Ankara

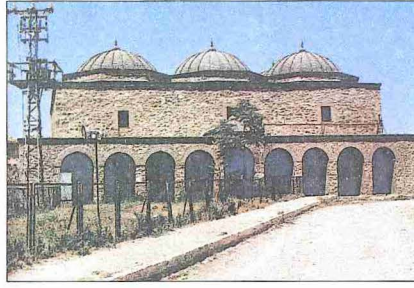


ye ile on bölüme ayrılmış olup bunların her biri de birer kubbe ile örtülmüştür. Binanın dört kapısı ve cephelerinin dışında dükkânlar vardır. Son tamirde bu kısımlarla örtüleri değiştirilmiştir. Yanında ayrıca inşa edilmiş büyük han da şimdi müzeye bağlı olarak kullanılmaktadır. Aslında Ankara'nın XVIII. yüzyıla kadarki zenginlik döneminde büyük ve faal bir çarşı bölgesinin merkezi olan bu bedestenin çevresinde dört sokağın iki yanlarında uzanan dört arasta olduğu bilinmekteyse de bunlardan sadece esas bedesten duvarına bitişik olan dükkânlar biçimleri değişmiş olarak kalmıştır. Karşılarındakiler ise zamanla ortadan kalkmış ve restorasyonda da yeniden yapılmamıştır.

Bayburt Bedesteni. Şehrin merkezindeki ulucaminin doğusunda yer alan çarşı içinde bakımsız durumda bulunan bu binanın kimin tarafından ve ne zaman yapıldığı bilinmemektedir. Esas bedestenin bitişğinde muhtemelen sonradan ilâve edilen kubbeli bir sıra dükkânlarından meydana gelen dikdörtgen şeklindeki bir ek bina vardır. Etrafı yeni yapılan dükkânlarla çevrili olan esas yapı takriben 17.20×17.20 ebadında tam bir kare olup ortada yükselen kare kesitli kalın bir pâyeye dayanan dört kemer içerde dört bölüm oluşturmuştur. Bu bölümlerin üzerleri yuvarlak kasnaklı tuğla kubbeyle örtülmüştür. Bunlardan biri orijinal şeklini kaybettiği gibi kubbeledeki pencereler de sonradan açılmıştır. Kuzey ve kuzeydoğuda bulunan iki kapıdan kuzeydeki daha sonra kapatılmıştır. Bayburt Bedesteni Vezirköprü'dekiyle birlikte tek pâyeye etrafında toplanan dört kubbeli tipin nâdir rastlanan iki örneğini teşkil eder. Çok harap durumdaki kubbele ile bu yapı dıştan dükkânlarla sarılmış, içerisi de duvarlarla bölünmüş bir halde günümüzde depo olarak kullanılmaktadır.

Bergama Bedesteni. Oldukça ufak, 21.40×13.90 m. ölçüsünde bir yapı olup inşa tarihiyle bânisi bilinmemektedir. Mimarisinden XVI. yüzyıla ait olduğu tahmin edilen bina iki pâyeli ve altı kubbelidir. Böylece bedesten mimarisinin en basit plan şemasını aksettirir. Etrafındaki dükkânların orijinal olup olmadıkları tesbite muhtaçtır. Bedesten ayakta olmakla beraber oldukça bakımsız ve harap durumdadır.

Beşşehir Bedesteni. Bir vakitler kapısı üstünde duran günümüzde Süleyman Bey Türbesi'nde bulunan manzum kitâ-

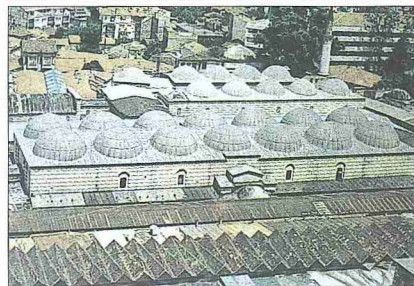
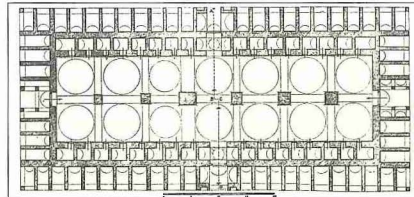


Beşşehir Bedesteni

beden, adı bilinmeyen bir çavuşbaşı tarafından 998'de (1589-90) yaptırıldığı öğrenilmektedir. Eşrefoğlu Camii evkafı arasında bir han ile bedestenin adları geçmekte ise de bu bedestenin 1548'de belki caminin evkafı olarak daha eski bir çarşının yerinde yaptırıldığı ihtimali daha kuvvetlidir. Bu da Bergama Bedesteni gibi iki pâyeli ve altı kubbelidir. Evvelce dış duvarlarına bitişik dükkânları olduğu kalıntılardan anlaşılıyor. Kapılara geçit veren gözler, üzerleri kubbelele örtülerek tonozlu diğer dükkânlardan ayırt edilmiştir. Gördüğümüzde bütün kubbeleleri ve kemerleri tamamen çökmüş, yok olmaya mahkûm bir harabe halinde iken bugün onarılarak ihya edilmiştir.

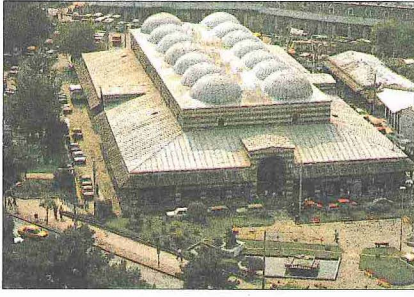
Bursa Bedesteni. Türk sanatının en büyük bedestenlerinden olan bu eserin, ev-

İlk Osmanlı bedestenlerinden biri olan XIV. yüzyıl sonuna ait Bursa'daki Yıldırım Bedesteni ve planı (A. Gabriel, *Une capitale Turque Brousse Bursa*, Paris 1958, I, şekil 137)

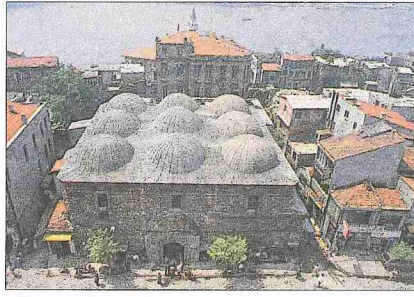


kaf kayıtlarından I. Bayezid (1389-1402) tarafından hayratına gelir sağlamak üzere 802'de (1400) yaptırıldığı öğrenilmektedir. 1958'de bir yangın felâketi geçiren bedesten harap olarak bazı kısımları yıkılmış, fakat yeniden yapılmıştır. Enlemesine uzanan dikdörtgen mekân, altı masif pâyeye ile on dört bölüme ayrılmıştır. İçeride de duvarlara bitişik dükkânlar bulunur. Herhalde dışında da dört çarşı vardı. 1958'den sonra yapılan tamirde dış dükkânlar beton olarak tamamlanmış ve çevre çarşılarının dış dükkân dizileri, eski kompozisyonu tamamlamak kaygısıyla yine betonarme olarak ihya edilmiştir. Yangından önce bunların yerlerinde belirli üslûpları olmayan dükkânlar bulunuyordu. Bursa Bedesteni etrafında teşekkül eden çarşı, yakınındaki ulucami ile bedesten arasını kaplamaktadır. Bunların arasında Emir, Bey (Bezzâzistân-ı Atîk), Koza, Fidan, Geyve-İvaz Paşa, Pirinç, Karacabey, Katır, Tuz, Çukur, Eski Tahıl, Yeni Tahıl hanları ile Gelincik, Sipahi, Okçular vb. çarşıları bulunmakta, çok geniş bir alanı kaplayan bu tesislerin aralarındaki muayyen bir düzeni olmayan sokaklarla da çarşı kompleksi tamamlanmaktadır. Bu sokaklardan bir kısmının sonradan üstleri örtüldüğünden Bursa'da da bir Kapalı Çarşı meydana gelmiştir. Bu arada Makedonya'da bedestene "Bursa Bedesteni" denilmek suretiyle onun diğer çarşılardan ayırt edildiğini belirtmek gerekir.

Edirne Bedesteni. Çelebi I. Mehmed (1413-1421) tarafından Eskicami evkafı olarak 1417-1418 yıllarına doğru yaptırılmıştır. Yapımına Müsâ Çelebi tarafından başlandığı söylenmektedir. Bursa Bedesteni'ne çok benzeyen bu yapı son yıllarda geniş ölçüde tamir görmüştür. Burada da tek sıra halinde altı pâyeye ile on dört bölüm meydana gelmesi ve binanın on dört kubbe ile örtülü oluşu benzerliği çok açık duruma sokar. Bursa'da olduğu gibi burada da içeride duvarlara bitişik iç dükkânlar vardır. Kapı yanı ile köşelere isabet eden dükkânlar ustalıkla yerleştirilmiştir. Yapının sadeliğine rağmen dış mimaride az da olsa bir süsleme ile karşılaşılır. İstanbul ve Ankara'da olduğu gibi Edirne Bedesteni'nde de çevrede birçok han ve çarşı kurularak geniş ölçüde bir ticaret sitesi meydana gelmiştir. Bunlardan Sultan Selim ve Ali Paşa çarşıları (arastaları) durmakta, fakat İki Kapılı Han gibi birçokları ortadan kalkmış bulunmaktadır. Evliya Çelebi Edirne'de Eski ve Yeni Bedesten ad-



Celebi Sultan Mehmed devrine ait 820 (1417-18) tarihli Edirne Bedesteni



Fâti Sultan Mehmed devrine ait Galata Bedesteni - Perşembepazarı / İstanbul

larında iki ayrı bedesten bulunduğunu yazmaktaysa da bugün yalnız bir tanesi mevcut olup diğerinin yeri dahi bilinmemektedir.

Ereğli (Konya) Bedesteni. Şehrin tam ortasında olan 32 m. kadar uzunlukta ve 10 m. kadar genişlikte, dikdörtgen biçimindeki yapı bedesten olarak bilinmektedir. Cigalazâde Sinan Paşa (ö. 1605) evkafından olduğu söylenen bu klasik yapıda bir Osmanlı dönemi bedesteni hüviyeti görülmez. Bina dar ve uzun olup duvarlara bitişik altışar pâyeye, enlemesine atılmış altı kemerle desteklenmiş bir beşik tonoz ile örtülmüştür. Üç kapı ile geçilen iç kısımda hiçbir dükkân gözü olmadığı gibi duvarların dış taraflarındaki yeni dükkânların eskiden beri mevcut olup olmadığı anlaşılabilir. Buranın evvelce tamir edildiğini bildiren bir kitâbe yerinden sökülmiş olarak 1963'te görülmüştü. Son yıllarda tekrar tamir edilen ve içinde dükkân hücreleri olmadığından arasta grubuna da girmeyen bu yapı, kasabanın çarşısı bölgesinin ortasında olmayıp bir kervan yolu kenarında bulursa Şarapsa (Şerefza) Hanı gibi basit tipte bir kervansaray olarak da kabul edilebilirdi. Ereğli Bedesteni bu çeşit yapıların içinde bir istisna teşkil eder.

Filibe (Plovdiv) Bedesteni. Yakın bir tarihe gelinceye kadar sağlam bir halde duran Muradiye Camii'nin yakınındaki bu bedestenin caminin evkafından olabileceği hatıra gelmektedir. Elde edilen eski resimlerinden anlaşıldığı kadarıyla muntazam işlenmiş taşlardan yapılmış bir bina idi ve üzeri altı kubbe ile örtülü bulunuyordu. Bu duruma göre içinde iki büyük kare kesitli pâyeye olması gerekir. 18.25 × 27.06 m. ölçülerinde olduğu bir Bulgar yayınından öğrenilen bedestenin günümüzde hiçbir iz kalmamıştır.

Galata (İstanbul) Bedesteni. Tamamen ayrı bir şehir gibi gelişen Galata'daki bu bedesten Fâti Sultan Mehmed evkafından olarak XV. yüzyılın ikinci yarısında yaptırılmıştır. Çevresine Yelkenciler, Rüstem Paşa hanları ile bazı ahşap dükkânlı çarşılar kurulmuştu. Böylece etrafında bir ticaret sitesi teşekkül eden bina benzerlerinden farklı olarak dikdörtgen değil kare şeklinde inşa edilmiştir. Dört pâyeye ile ayrılan mekân dokuz bölüme ayrılmış ve bunların her biri bir kubbe ile örtülmüştür. Cephelerde devrin sokak dokusuna uygun biçimde şekillendirilmiş dış dükkânlar vardır. Moloz taşlardan inşa edilmiş olmakla beraber âhenkli çizgileriyle heybetli bir görünüşü olan Galata Bedesteni 1966'da modern bir çarşı haline getirilirken çok kötü bir biçimde değişikliğe uğratılmış ve bu sırada içinde çok eskiden kalmış olan kalın meşe ağacından katlar sökülüştür.

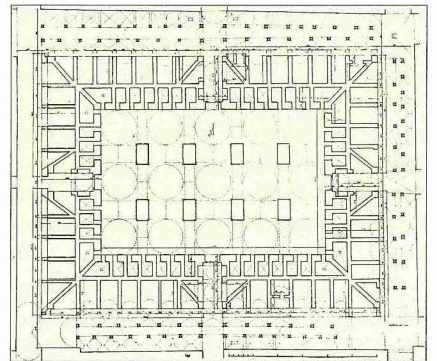
Gelibolu Bedesteni. Başbakanlık Arşivi Kâmil Kepeci tasnifindeki bir belgeye göre bu eser Saruca Paşa evkafındandı. Saruca Paşa'nın Gelibolu'daki imareti 846 (1442-43), vakfiyesi ise 858 (1454) tarihli olduğuna göre bedesteninin de bu tarihler etrafında yapılmış olması gerekir. Büyük Cami'ye komşu olan bedesten Bergama ve Beyşehir'dekiler gibi dikdörtgen planlı olup içinde iki pâyeye ile kubbeli altı bölüme ayrılmıştı. Kalan bazı izlerden evvelce dış cephelerde dükkânlar olduğu anlaşılıyordu. Harap halde olmakla beraber 1952 yılına kadar ayakta kalabilen bu tarihî eser bu tarihten sonra tamamen yıktırılarak ortadan kaldırılmıştır.

Isparta Bedesteni. Çarşının ortasında Mimar Sinan tarafından 1561-1562'de inşa edilen Firdevs Bey (Paşa) Camii'nin parçasıdır. Fakat cami ile beraber yapı-

dığı veya gelir sağlamak için sonradan ilâve edildiğine dair kesin bir bilgi edilememiştir. Evliya Çelebi'nin bahsetmediği bina, içten içe uzunluğu 26.30, genişliği ise 7.50 m. kadar olan dikdörtgen, ince uzun tek mekândan ibarettir. İki dar yüzünde birer kapısı vardır. Enlemesine atılmış iki kemerle desteklenen örtüsü boydan boya bir beşik tonoz halinde uzanır. Burada Konya Ereğlisi'ndeki tertibin az farkla tekrarlandığı görülmektedir. Dış cephelere bitişik dükkânlar olmakla beraber içeride dükkân hücreleri olmadığından bu yapı da arasta grubuna değil bedestenler grubuna girmektedir. Son yıllarda Vakıflar İdaresi tarafından tamir ettirilmiştir.

İstanbul-Büyük Bedesten (İç Bedesten). Fâti Sultan Mehmed tarafından hayratına gelir sağlamak üzere 1453-1481 tarihleri arasında yaptırılmıştır. Kaynaklar ve belgeler bunu açıkça belirtmesine rağmen bedestenin Bizans yapısı olduğu yolunda ilmî ciddiyetten uzak bir iddia vardır. Dört kapısından birinin üstünde süs unsuru olarak kullanılmış yukarıda adı geçen kartal kabartmalı bir devşirme parça, binanın Bizans yapısı olduğuna dair efsanenin doğmasına yol açmıştır. Halbuki plan, inşa tekniği ve yapı sistemiyle nisbetleri, Cevâhir Bedesteni de denilen bu eserin tamamen Türk yapısı olduğunu açık olarak göstermektedir. Sekiz masif pâyeye yapının içini on beş eşit bölüme ayırır. Bunların her birini bir kubbe örter. Yakın yıllara gelinceye kadar geç döneme ait olmakla beraber yapısına ve eski geleneğe uygun teşhir ve satış camekân ve "dolap"larını muhafaza eden bedesten, 1959'dan sonra yapının asıl mimarisini bozan vitrinli modern dükkânların inşası ile iç

Cevâhir Bedesteni'nin planı (E. H. Ayverdi'den)



görüntüsünün haşmetini kaybetmiştir. Etrafı tamamen Kapalı Çarşı ile sarıldığından dış mimarisini görmek imkânı artık kalmamıştır. Sadece çevre duvarlarının muntazam işlenmiş taşlardan örüldüğü tesbit edilebilmiştir. Evvelce etrafında dış duvarlarına bitişik dükkânların bulunduğu da anlaşılmaktadır. Son yıllarda yapılan değişikliklerden önce iç duvarlarda dolaplar sıralanıyordu. Bugün bunların hepsi modern dükkânların içinde kalmıştır. Muhteşem ve çok geniş tuğla kemerlerle bunların taşıdığı yine tuğla kubbe bu büyük yapıya heybetli bir görünüm verir.

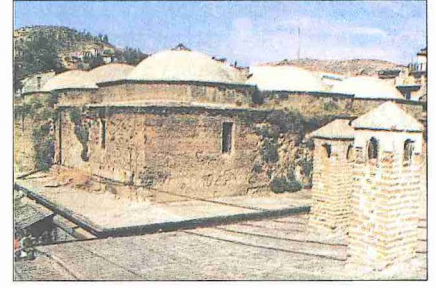
İstanbul-Yeni Bedesten (Sandal Bedesteni). İstanbul'un ikinci bedesteni öncekinin pek az ilerisinde, tahmin edildiğine göre Kanûnî Sultan Süleyman (1520-1566) devrinde değerli dokumaların satış yeri olarak yapılmıştır. Sandal, Asya'nın güneyinden Hint'ten ithal edilen yollu, çizgili bir tür kumaştır. Bedesten de adını bundan almıştır. Gerek Evliya Çelebi gerekse Fransız seyyahı Du Loir burada kumaş satıldığını bildirirler. Du Loir seyahatnâmesinde eski bedestende güzel koşumlar, kılıçlar ve değerli kaplar, diğesinde ise halı ve kumaş satıldığını yazar. İkinci bedestenin yakınında Esirpazarı'nın da bulunduğunu kaydetmesi, burasının yeni bedesten olduğunda hiçbir şüpheye yer bırakmamaktadır. Gerçekten geçen yüzyılın ortalarına gelinceye kadar Esirpazarı bu bedestenin komşusu idi. Yapının içinde bulunan on iki masif pâyeye, binayı yirmi tuğla kubbe ile örtülü yirmi eşit bölüme ayırır. İç mimarisi çok heybetli olan Yeni Bedesten uzun yıllar İstanbul Belediyesi'nin mezat salonu olarak kullanılmıştır.

İştîp Bedesteni. Yugoslavya'daki bu bedesten, bu türden bilinen yapıların en değişik biçimde olanıdır. Enlemesine bir

dikdörtgen şeklinde inşa edilmiş olup iki pâyeye dayanan kemerlerle üç bölüme ayrılmıştır. Bunlardan ortadaki büyük bir kubbe, yanlardakiler ise aynalı tonozlarla örtülmüştür. Bedestenin üç girişi vardır. Duvarların iç yüzlerinde buradaki dükkânlara ait nişler mevcuttur. Son yıllarda İştîp Bedesteni sergi salonu haline getirilmek üzere tamir edilmiştir. Plan bakımından normal ve klasik bedestenlerden farklı olan bu yapı Beçin'de Kızılhan, Edirne'de Ekmekçiöğlü Ahmed Paşa (Ayşe Kadın) kervansaraylarına benzer.

Kahramanmaraş Bedesteni. Evliya Çelebi burada "dörder demir kapılı kâgir" iki bedesten bulunduğunu bildirir. Fakat daha o vakit bunlardan biri "muattal" halde idi ve kullanılmıyordu. Bugün Kahramanmaraş'ta eski bir bedesten binası mevcut olup ulucaminin az ilerisindedir. Dört pâyeye ile dokuz bölüme ayrılan bu yapıda bölümlerin üzerleri çapraz tonozlarla örtülmüştür. Böylece burada mimari daha fazla kaysâriye tipine uymaktadır. Sahipleri tarafından tapu tesis tarihinin 1291 (1874) olduğu yolundaki iddianın ne derecede gerçeğe uygun olduğu bilinmemekle beraber mimarisi bakımından eski bir yapı olduğu tesirini bırakır. Dört kapılı bu bedestenin Evliya Çelebi'nin bahsettiği bedestenlerden birisi olduğuna ihtimal vermemek için bir sebep yoktur. 1966 yılında mülkiyetine sahip olanlarca, üzerine bir otel inşa etmek üzere ruhsat alınmışsa da Anıtlar Kurulu'nun müdahalesi üzerine inşaatın vazgeçilmiştir. Halen kapalı çarşı olarak kullanılmaktadır.

Kastamonu Bedesteni. Mahallî rivayetlere göre 1468-1474 yılları arasında burada vali olarak bulunan Şehzade Cem Sultan tarafından yaptırılmıştır. Ancak Cem Sultan Kastamonu valiliği sırasın-



Kastamonu Bedesteni

da henüz on on beş yaşlarında bir çocuk olduğundan bu söylenti ciddi şekilde araştırılmalıdır. Bedesten her bir kenarı 23 m. uzunluğunda kare planlı, dört kapılı bir yapı olup dört pâyeye içini, her biri bir kubbe ile örtülü dokuz bölüme ayırır. İtinatsız duvar tekniği ve sade görünümü ile diğer örneklerle nisbetle daha az gösterişlidir. Çevresinde dükkânlar vardır. 1217'de (1802-1803) ve 1951'de tamir görmüştür.

Kayseri Bedesteni. Ulucaminin hemen yanında ve hanların arasında olan bu bedesten, üzerinde inşa kitâbesi bulunan bu türden nâdir eserlerdendir. Gündüz Özdeş bu bedestenin 903'te (1497-98) Mustafa b. Abdülatif tarafından yaptırıldığını bildirir. Mahmut Akok ise şifahi rivayetlere dayanarak inşa tarihinin 921 (1515-16) olduğuna söylemiştir. Bugün kitâbenin tam önüne bir dükkân yapıldığından ve yazının tarih kısmı duvar içinde kaldığından tamamı okunamamakta ve kontrol edilememektedir. Bu eser hakkında etraflı bilgi toplayan M. Çayırdağ kitâbe metninin tamamını yayımlamıştır. Buna göre bedesten 903 yılında Emîr Mustafa b. Abdülhay tarafından geliri oradaki mescidine harcanmak üzere yaptırılmıştır. Bu hususu Şevval 907 (1502) tarihli vakfiyesi (VGMA, Defter 584, s. 150, sıra 76) açıkça ortaya koymaktadır. Kayseri Bedesteni de Galata ve Kastamonu'dakiler gibi kare planlı olup ortada dört pâyesi vardır. Bölümleri eşit pandantifli dokuz kubbe ile örtülmüş muntazam bir yapıdır. Evliya Çelebi bu şehirde iki bedesten olduğunu bildirmekte ise de ikincisinin yeri tesbit edilememiştir.

Konya Bedesteni. Kitâbesine göre 945'te (1538-39) Kanûnî Sultan Süleyman tarafından yaptırılmıştır. Fransız şarkiyatçısı Cl. Huart, 1891'e doğru burasını

Kapalı Çarşı kompleksi içinde kalmış olan Cevâhir ve Sandal bedestenleri - İstanbul



harap ve terk edilmiş durumda gördüğünü bildirmiştir. Kısmen toprağa gömülü olan binanın içinde o sırada eski eserler depo edilmişti. Yerine şimdiki Erkek Sanat Enstitüsü yapılmak üzere 1901'de tamamen yıktırılarak ortadan kaldırılmış, kitabesi de müzeye konmuştur. Eski bir belge (*Şer'iyeye Sicli*, XLIII, 43) ve yıkılmadan önce çekilmiş bir fotoğrafı sayesinde bu bedestenin aynen Galata, Kastamonu ve Kayseri'dekiler gibi olduğu ve dokuz bölümünün üstlerinin dokuz kubbeyle örtüldükleri anlaşılmaktadır. Yine bu fotoğrafta dış cephelerinde tonozlu, kâgir dış dükkânların sıralandıkları farkedilmektedir.

Manisa Bedesteni. Evliya Çelebi burada da iki bedesten olduğunu bildirir. Ancak bunlardan "kavî" kubbeli Eski Bedesten'in yarısı bölünerek Bezasten adıyla cami yapılmış, diğer yarısı kazazlar tarafından "ibrişim taft etmek üzere" kullanılmıştır. Günümüze kadar gelmeyen bu binayı kimin, hangi tarihte yaptırdığı bilinmemektedir. Evliya Çelebi'ye göre Yeni Bedesten denilen diğer bina da eski bir yapı olup yüksek kubbelere sahiptir ve değerli eşya burada satılmaktadır. Bu ifadeden Manisa'nın gerçek bedesteninin bu ikincisi olduğu anlaşılmaktadır. Bugün mevcut olan bu bina dikdörtgen şeklinde uzun bir mekân halindedir. İçinde pâyeye olmayıp enine atılmış beş kemerle desteklenen uzunlamasına büyük bir beşik tonozla örtülüdür. Manisa Bedesteni bu şekliyle klasik bedesten şemasından farklı ve daha çok arastayı andırır bir yapıdır. Fakat Ereğli (Konya) ve Isparta örneklerinde de olduğu gibi bu yapıların içlerinde dükkân gözleri bulunmadığından bunlar arasta olarak kabul edilemezler. Manisa Bedesteni dört kapılıdır ve bütün

dış cephelerine bitişik dış dükkânlara sahiptir. Bunlardan kapılara komşu olanları kubbelidir. Dıştan âdeta hıristiyan devrinin bazilikalarını hatırlatan bir görünüşü olan yapının üstü kiremit kaplıdır.

Mardin Bedesteni. Bu yapının Osmanlı dönemi Türk bedestenleri mimari tipinin tamamen dışında kalan bir karakterde, kaysâriyye denilen ve Memlûk çevrelerinde yaygın fakat gördüğü bakımından normal bedestenlerden farkı olmayan binaların bir örneğidir. Mardin Kaysâriyyesi'nin kimin tarafından ve ne zaman yapıldığı kesin olarak bilinmemektedir. Akkoyunlu Emiri Kasım Padişah tarafından 1480-1500 yılları arasında yaptırıldığı söylenir. Esası zâviye olan Kasım Paşa Medresesi'nin evkafı olan bu binada 1526'da yetmiş dört dükkân bulunduğu bilinmektedir. 1540'ta 13.716 akçe gelir sağlayan seksen dükkânı vardı; 1546'da ise artık buraya kaysâriyye değil bezâzistan denilmektedir ve yıllık geliri 23.220 akçe tutan doksan dokuz dükkândan başka boş on iki dükkânı daha vardı. XVI. yüzyıla ait kanunnâmeler bu bedestende ipek kumaş alım satımı yapıldığını açıkça belli ederler. Bugün yarısı yıkık halde olan bu tarihî eser dikdörtgen planlı olup üstü, ortalarında aydınlık menfezleri olan tonozlarla örtülmüştür. Tonozlar on altı pâyeye tarafından taşınmaktadır. İçeride ve dış cephelerden birinde dükkân gözleri (dolap) vardır. Mardin Bedesteni Anadolu'daki bedestenler içinde istisnâ bir örnek teşkil eder. Mardin'de Necat Kaya'dan öğrenildiğine göre 1950'ye kadar ticaret merkezi olarak kullanılan kaysâriyye-bedesten 1950-1952 yıllarında Belediye ahır olmuş, 1952'de temizlenerek pazar yeri yapılmışken 1954'te tekrar ken-

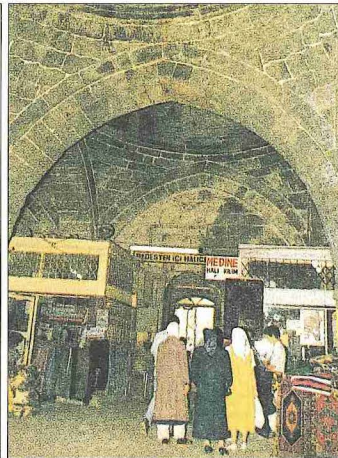
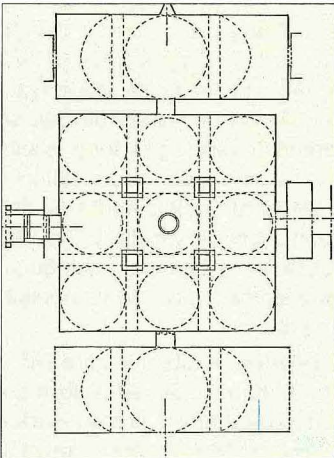
di haline terk edilmiştir. 1979-1980'de bir daha temizlenmiş ve yıkılmış taraftaki dükkânlar değişik mimaride yenilenmiştir. Bu tarihten itibaren de Belediye pasajı olarak kullanılmaktadır.

Merzifon Bedesteni. Bu şehirde Sadrazam Merzifonlu Kara Mustafa Paşa tarafından 1077'de (1666-67) kurulan cami, kütüphane, han ve hamamdan oluşan külliyyenin parçası olarak bir de bedesten yaptırılmıştır. Şehrin merkezinde, külliyyenin diğer unsurları arasında, caminin sol tarafında Taşhan ile hamamın arasındaki çukur arazide inşa edilmiştir. 30 × 30 m. ebadında kare planlı ve dört kapılı olup, içini dört masif pâyeye dokuz bölüme ayırır. Bu bölümlerin üzerleri eşit ölçüde sekizgen kasnaklı dokuz kubbe ile örtülmüştür. İtinalı işlenmiş malzeme ile yapılmış temiz, gösterişli bir görünümü vardır. Dış cephelerinde çepeçevre tonozlu dükkânlar bulunmaktadır. Emsalleri arasında çok iyi durumda sayılabilecek bedesten depo olarak kullanılmakta olup dış kısmındaki dükkânlarda ticarî faaliyet sürdürülmektedir.

Saraybosna (Sarajevo) Bedesteni. Bilindiği kadarıyla 1551'e doğru Sadrazam Rüstem Paşa tarafından yaptırılmıştır. Bu da tipinin en sade ve basit örneklerindedir. Dikdörtgen biçiminde dış duvarların sınırladığı yapının içinde kare kesitli iki masif pâyeye, mekânı altı eşit bölüme ayıran kemerleri taşımaktadır. Bunların da üzerleri altı kubbe ile örtülmüştür. Dış duvarların bitişğinde bazıları yıkılmış, bazıları ise orijinal mimarileri değiştirilmiş dükkânların bulunduğu anlaşılmaktadır.

Selânik Bedesteni. Sultan II. Bayezid'in evkafı olarak 1481-1512 yılları arasında yaptırılmıştır. Bazı Yunan yayınlarında ilme ve sağ duyuya ters düşen bir düşünceyle bu yapının Türk yapısı olduğu inkâr edilmeye çalışılırsa da bina bedesten mimarisinde en yaygın düzen olan, dikdörtgen planlı ve ortasında iki pâyeye bulunan altı bölümlü ve altı kubbeli tipin bir temsilcisidir. Taş ve tuğla dizileri halinde düzenli bir yapısı olmakla beraber yarım yuvarlak kemerli ikiz penceler çok geç bir devirde açılmış olmalıdır. Yüksek kasnaklı kubbeleri kurşun, diğer kısımları kiremit örtülüdür. Bugün çarşı olarak kullanılmaktadır.

Serez Bedesteni. Batı Trakya'da günümüzde Yunanistan sınırları içinde kalmış olan Serez'in merkezindeki bu be-



Kayseri
Bedesten'i'nin planı
(Bahri
Sarıkaya'dan)
ve içinden
bir görünüş



Altı kubbe ile örtülü Serez Bedesteni - Yunanistan

desten, Çandarlı İbrâhim Paşa tarafından 899'a (1493-94) doğru yaptırılmıştır. İnşa tekniğinin mükemmel oluşu bakımından dikkati çeken bina, bedestenler arasında dış mimariyle en gösterişli olanların başında gelir. Dikdörtgen planlı olup iki masif pâyenin taşıdığı kemerlerle altı bölüme ayrılmış ve bunların da üzerleri altı kubbe ile örtülmüştür. Kubbeler kurşun yerine alaturka kiremitle kaplanmıştır. Dış dükkânların tamamı ortadan kalkmıştır. İç duvarların alt kısımlarında dolap gözleri, yukarı kısımlarında ise muntazam ve âhenkeli diziler halinde klasik biçimli pencere sıraları bulunan bina 1969'da biraz harap olmakla beraber yıkılmış değildir.

Sofya Bedesteni. Bir görüşe göre Sultan II. Bayezid (1481-1512) devri ricâlin-den Rumeli Beylerbeyi Yahyâ Paşa tarafından yaptırılmıştır. Bazıları ise bânisinin, Sofya'da Mimar Sinan'ın eserleri arasında yer alan 954 (1547-48) tarihli bir camii olan Sofu Mehmed Paşa'nın olabileceğini ileri sürerler. 1719'da bu yapıyı gören Alman seyyahı Von der Driesch burayı taştan yapılmış mükemmel bir eser olarak tarif eder. 1871'de ise kısmen ayakta kalmış bir harabe halinde olduğu bildirilir. Sofya Türk idaresinden çıktıktan sonra 1879'da çizilen bir şehir planından öğrenildiğine göre Banyabaşı denilen cami ile Mahmud Paşa'nın vakfı olan Ulucami (şimdi Arkeoloji Müzesi) arasındaki alanda ve Çuhacılar Hanı'nın karşısında idi. 1882'de çekilen bir fotoğrafta ise yüksek masif duvarlı bir ön cephesi olduğu farkedilmekte, fakat üst örtüsü görülememektedir. Jirecek'in yazdığına göre evvelce dokuz kubbeli olduğu hatırlanan bu bedestenin o sıralarda sadece dış duvarları ayakta kalmış ve bunların içlerine ahşap dükkânlar yapılmıştır. Bugün en ufak izi kalmayan Sof-

ya Bedesteni'nin yerinde şehrin en büyük meydanı bulunmaktadır.

Şam Bedesteni. Çok büyük bir ticaret şehri olmasına rağmen Şam'da Osmanlı idaresinin başlarında klasik tipte bir bedesten yapılmamıştır. Ancak XVIII. yüzyıl içinde, kapısı üstündeki kitâbesine göre 1166'da (1752) Esad Paşa tarafından tamamen yerli bir üslûpta bir bedesten-han yaptırılmıştır. Hamidiye Medresesi ile Bisuriye Hamamı'na bitişik olan bu yapı iki katlı ve hayli büyüktür. Etrafında ortaya açılan iki kat halinde dükkânlar vardır. Osmanlı bedestenleriyle han birleşimi olan bu değişik yapıda, bir avlu gibi olan orta kısmı dört pâyenin yardımıyla dokuz eşit bölüme ayrılarak bunların üzerleri kubbelerle örtülmüştür. Bu şekilde bu orta kısım, Osmanlı devri Türk mimarisindeki klasik dokuz kubbeli bedestenlerin bir benzeri olmuştur. Fakat yerli üslûp kubbelerin şekillendirilmesinde de tesirini göstermiş, kasnaklarında pencereler açıldıktan başka ortalarına da aydınlık fenerleri yapılmıştır. Bir zelzelede kubbelerinden ikisi yıkılan Şam'ın en büyük ve en tanınmış hanı olan bu binada öteden beri değerli malların satışa sunulduğu bilinmektedir. Tam ortadaki bölümde ise bir havuz vardır. Esad Paşa Bedesten-hanı Türk mimarisinin ilhamı ile yapılmış, fakat itina ile işlenmiş renkli taşları ve zengin süslemesiyle Suriye yapı geleneklerine bağlı kalınmış bir yapıdır.

Şumnu (Kolarovgrad) Bedesteni. Şehrin en büyük ve önemli eseri olan Şerif Halil Paşa Camii'ne giden cadde üzerindeki bu yapının bedesten olduğu kesin değildir. Turistik broşürlerde ve üzerindeki levhada Adriyatik kıyısında Raguza tüccarlarının (!) eseri olarak gösterilmesi de kasıtlıdır. Yakınındaki Şerif Halil Paşa Camii evkafından olması muhtemel olan binanın içindeki bir pâyeye üzerinden söküldüğü söylenen 1221 (1806-1807) tarihli tamir kitâbesi müzededir. Arka cephesinde bulunan tuğra da yerinden sökülmüştür. Eser, enlemesine dikdörtgen bir yapı olup dört kapılıdır. Cadde üzerindeki esas girişinin güzel bir sivri kemeri vardır. Çıkıntı halinde ileri taşan geniş dehlizinin iki yanında odalar yer alır. İçeride ortada bir sıra halinde pâyeler bulunur. Binanın üstü, Büyükçekmece ve Edirne'de Ekmekçizâde Ahmed Paşa kervansarayları gibi çifte meyilli çatı ile örtülmüştür. Bir kervansarayda benzeyen bu yapının bedesten



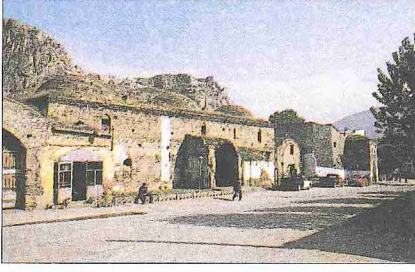
1153 tarihli Rüstern Paşa Bedesteni - Tekirdağ

olabileceği düşünülebilirse de bu hususun açıklığa kavuşturulması için dikkatli şekilde incelenmesi gerekir.

Tekirdağ Bedesteni. Mimarisi bakımından XVI. yüzyıl eseri olduğu tahmin edilen bu yapının şehrin önemli ve zengin külliyesi olan Rüstern Paşa evkafından olması mümkündür. Misinli köyündeki köprüde bulunan ve Rüstern Paşa adına bir handan bahseden, şimdi Edirne Müzesi'ne kaldırılmış olan kitâbenin bu bedestene ait olabileceğini sanmıyoruz. Dikdörtgen planlı yapının iki masif taş pâyenin taşıdığı kemerleri altı bölüm meydana getirir. Bunların her biri bir kubbe ile örtülmüştür. Dış dükkânlar tamamen yıkılmışsa da evvelce var olduklarını gösteren izler halen görülmektedir. Dış duvarlarının taş örgüsü pek düzenli sayılmaz. Yıkıtırlıp ortadan kaldırılması için harcanan bütün gayretleri atlatarak kurtulmuş, son yıllarda tamir ve ihya edilmiştir.

Tire Bedesteni. Evliya Çelebi bu eseri, "kal'a-misâl metânet üzere mebnî bir kârgir binâ-yı metûn sekiz kubbeli bir bezzâzistan" olarak tarif eder. XIV. yüzyıl sonlarında yapıldığı yolunda bir iddia varsa da bunu doğrulayacak bilgi elde edilememiştir. İçinde aynı sırada üç pâyeye bulunur. Böylece meydana gelen sekiz bölümün üzerleri kubbeler ile örtülmüştür. Çepeçevre dış dükkânları olduktan başka ayrıca içinde bir duvarında Edirne ve İstanbul'daki bedestenlerde olduğu gibi küçük gözler sıralanır.

Tokat Bedesteni. Yaptırını ve yapıldığı tarih tesbit edilememiştir. Oldukça ilgi çekici bir planı ve iki yanına bitişik olarak uzanan arastaları ile kendisine has bir tertibi olan bu bedesten, benzeri diğer yapıların monotonluğundan uzaklaşmış bir görünüşe sahiptir. İstanbul'daki Eski Bedesten gibi her ne kadar on beş bölüme ayrılmışsa da bunlardan



Tokat Bedesteni

esas yapının iki tarafındaki bölümler diğerlerine nisbetle daha dar olduklarından üzerleri tonozla örtülmüştür. Bu bakımdan Tokat Bedesteni, birçok benzeri olan dokuz kubbeli şekille on beş kubbeli arasında bir çeşitleme teşkil eder. Kuzey ve güney yönlerinde karşılıklı birer kapısı bulunmaktadır. Bütün bedestenler arasında apayrı biçimiyle tek örnek olan Tokat Bedesteni çok yıl önce harap ve terk edilmiş bir durumda idi; günümüzde ise depo olarak kullanılmaktadır.

Trabzon Bedesteni. Yavuz Sultan Selim'in annesi Gülbahar Hatun evkafından olan bedestenin 6322 akçelik gelirin dair bir belge olduğuna göre yapı XVI. yüzyıl başlarına ait olmalıdır. Zaten Trabzon'da Gülbahar Hatun'un bir cami-imaleti de vardır. İngiliz seyyah Lynch'in bu yapıyı bir Ceneviz eseri olarak göstermesi ve günümüze kadar bazı yazarların bu iddiayı tekrar etmesi yanlıştır. Minas Bıjşkyan, 1818'de bedestenin doğu tarafındaki kapısı üstünde teşhis edilemeyen bir kitâbe bulunduğunu, dört demir kapısı ile ortasında bir kuyusu olduğunu yazar. Ayrıca çok yüksek olan yapının dört pâyesi olduğunu, evvelce ikinci bir kat varken şimdi içinde tek katlı dükkânlar bulunduğunu da belirtir. Trabzon Bedesteni 1043'te (1633-34) bu şehre yapılan bir Rus saldırısında yanmıştır. Kubbesi (veya kubbeleri) o sırada muhtemelen çökmüş olabileceğinden Minas bedestenin üstünü açık olarak gördüğünü ifade eder. 1847'de yazılan bir raporda bedestenin yangınlardan karar-mış bir yapı olduğu, ortasında bir kuyu bulunduğu ve içinde terzi ve pamukçuların barındıkları bildirilmektedir. Çarşı bölgesinin sahile yakın bir kısmında olan bu bedesten bugün kısmen harap halde olup dört duvarı ile ortasındaki kare kesitli dört büyük pâye ayakta. İçinde

ise geliş güzel yapılmış barakalar vardır. Bu bedesten mimari özellikleri ve çözüm bekleyen problemleri bakımından bütün bedestenler arasında tek örnektir. İç ölçüleri 19.90 × 17.48 m. kadar olduğuna göre hemen hemen kareye yakın bir biçimdedir. Dört kapısı vardır. İç duvarlarda oyulmuş dolap nişleri yapının bedesten karakterine işaret eder. Fakat binada garip bir örtü sistemi bulunur. Köşelerde yapılmış dört büyük tromptan ortadaki pâyelere atılmış kemerler vardır. Bu trompların aralarında ise evvelce beşik tonozların uzandığı kalan izlerden anlaşılmaktadır. Dört pâyenin ortasında olan kare bölümün üstünde evvelce bir kubbe bulunduğu tahmin edilmektedir. Dokuz kubbeli bedestenlere çok benzemekle beraber yapının onlardan çok farklı bir üst yapı mimarisine sahip olduğu anlaşılmakta ve örtü sisteminin nasıl olduğu çözülememektedir.

Urfa Bedesteni. Vakfiyesine göre Behram Paşa tarafından 976'da (1568-69) yaptırılan bu bina ve mimarisi hakkında yeteri kadar bilgi edinilememiştir.

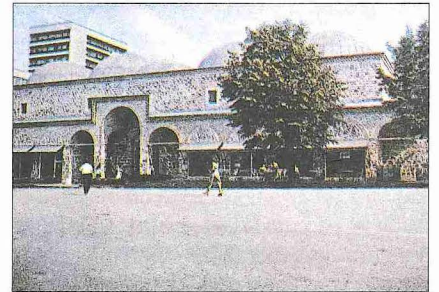
Üsküp (Skopje) Bedesteni. Vakfiyelere göre, 842'de (1438-39) burada bir zâviye-cami yaptırmış olan Gazi İshak Bey tarafından şehrin merkezinde hayratının evkafı olarak 1445'e doğru inşa edilmiştir. Etrafında geniş bir de çarşı bulunan bedesten, Üsküp Çarşısı'nı mahveden 1669 yangınında harap olmuş ve pek uzun süre yarı yıkık bir harabe halinde kalmıştır. Bugün görülen tamir kitâbesinden öğrenildiğine göre Gazi İshak Bey soyundan Hacı Hüseyin, Osman ve Yaşar beyler bu harabeyi 1317'de (1899-1900) şimdiki şekliyle yeni bir biçimde tekrar inşa etmişlerdir. Şimdiki binanın taş ve aralarında dikine yerleştirilmiş tuğlalardan yapılmış duvarlarının dış yüzlerinde bilhassa alt kısımlarda XV. yüzyıl duvar tekniğinin açık delillerini bulmak mümkündür. Bu yeni şekliyle bedesten, iki duvarı boyunca içinde dükkânlar sıralanan, üstü açık bir orta koridoru olan bir iş hanı görünümündedir. Halbuki 1880'lere doğru Üsküp'e gelen J. A. Evans'ın yayımladığı bir gravürde, harap ve yıkık bedestenin ortada kare şeklinde iki kalın taş pâyeli, altı bölümlü ve dolayısıyla da altı kubbeli klasik bir bina olduğu açıkça görülmektedir. 1964-1965 yıllarında yapılan sondajlarda bu eski resmin verdiği bilgilerin gerçek olduğu anlaşılmış, hatta iki ana pâyenin temelleri bulunmuştur. Esas bedestenin

dört kapılı ve zemininin şimdikinden 1 m. aşağıda olduğu da bu vesile ile öğrenilmiştir.

Vezirköprü Bedesteni. XVII. yüzyıl içinde Sadrazam Fâzıl Ahmed Paşa (ö. 1676) tarafından yaptırılmıştır. Tam bir kare biçiminde olup kendi türünün en küçük örneklerindedir. Ortadaki tek pâye, her biri bir kubbe ile örtülmüş dört bölümü ayırır. Bedesten mimarisinin son eserlerinden olan Vezirköprü Bedesteni, çok kubbeli bu yapı tipinin kubbeleri en aza indirilmiş bir uygulanişını gösterir. Dış cephelere bitişik dükkânların yanında bu küçük bedestenin etrafı onunla bir bütün teşkil eden arastalarla çerçevelenmiştir. Ortalarındaki bedestenle bu arastalar şehircilik bakımından güzel bir kompozisyon oluştururlar. Ayrıca ortadaki çok iri, kare planlı pâyenin içi boş bırakılarak burada ufak bir mekân meydana getirilmiştir.

Yanbolu Bedesteni. Günümüzde Bulgaristan'ın sınırları içinde kalmış olan bu şehirdeki bedesten, Sultan II. Bayezid'in sadrazamı Atık Ali Paşa evkafından olarak XVI. yüzyıl başlarında yaptırılmıştır. Şehrin tam ortasında enine uzanan bir yapıdır. Dört kapılı ve tepelerinde aydınlık fenerleri olan dört kubbesi vardır. Tam ortada ise daha dar beşinci bir bölüm yer alır. Bina dar bir dikdörtgen biçiminde olup bölümler peşpeşe sıralanırlar. Genişliği ancak 9 m. olan Yanbolu Bedesteni'nin dış dükkânları 1924'te yeniden yapılmışsa da 1187 (1773) tarihli bir belgeden burada önceden de dükkânlar bulunduğu öğrenilmektedir. Binanın mahya hatları ve bazı dış aksamı Batı mimarisi üslubunda olduğundan bu kısımların çok geç devirde yenilendiği anlaşılır. 1960'larda hal olarak kullanılan bedesten daha sonraları 1973'te büyük ölçüde bir restorasyon görmüş-

Yanbolu Bedesteni - Bulgaristan



tür. Yanbolu Bedesteni ince uzun bir yapı olup üzerinde kubbeler sıralanan değişik bir örnektir.

Yenişehir (Larissa) Bedesteni. Bir tapu defteri kaydına göre XVI. yüzyıl başında mevcut olan bedesten, Turhan Bey oğlu Ömer Bey tarafından XV. yüzyıl sonlarına doğru yaptırılmıştır. Günümüzde Yunanistan'da kalan Tesalya Yenişehri'ndeki bu bina çok yıkık bir durumdadır. Yaklaşık 27 × 18 m. ölçülerinde olan yapının dört kapısı vardır. Harap halde olduğundan mimari özellikleri anlaşılmasa da evvelce içinde iki pâyeye ayrılmış altı bölümün ve bunları örten altı kubbenin bulunduğu tahmin edilmektedir.

Zile Bedesteni. Tâceddin Paşa tarafından 900 (1494) yılında yaptırılmıştır. Ancak bilinmeyen bir tarihte iki birimi, belki bir zelzelede yıkıldığından ortadan kalkmış, burası bir duvarla kapatılarak geri kalan parçası cami haline getirilmiştir. Evvelce iki pâyeli, altı bölümlü ve altı kubbeli olduğu anlaşılan bina bugün hâlâ cami olarak kullanılmaktadır.

Eksiksiz olduğu iddiasını taşımayan bu listede yer almayan önemli bazı ticaret merkezlerinin bedesteni yoktur. Nitekim bunlardan bazılarının bedesteni olmadığı Evliya Çelebi tarafından açık surette vurgulanarak kaydedilmiştir. Tam bir araştırma yapmadan Halep, İzmir, İzmir, Kuşadası, Niksar, Uşak, Üsküdar vb. yerlerin de bedestenleri olmadığı söylenbilir.

Bunun yanında bazı bedestenler ise aslında kilise olarak yapılmıştı. Evliya Çelebi Belgrad'da iki bedesten olduğunu, bunlardan birinin Sadrazam Süleyman Paşa, diğerinin Sokullu Mehmed Paşa evkafından olduğunu bildirir. Bu ikincisi esasında bir kilise iken bedestene çevrilmişti. Kıbrıs Lefkoşe'de de şehrin tam ortasında, adanın Venedik idaresinde bulunduğu sırada Ortodoks cemaatinin metropolitlik kilisesi olan Aya Nikola (Hagios Nikolaos) Kilisesi bir süre bedestene çevrilerek kullanılmıştır. Burası 1700 yıllarına doğru önce kapalı pazar yeri olmuş, 1847'de hububat ambarrına dönüştürülmüştür. 1522'de fethe edilen Rodos'ta Evliya Çelebi'nin, "... ve bezesteni vardır, kefare zamanında dahi bezesten imiş, gayet musanna moloz kemer binadır" cümlesiyle tarif ettiği bir bina vardı. Gerçekten burada Gotik üslûpta Basilica Mercatorum denilen eski tüccarlar loncası Türk devrinde bedesten yapılmıştı. Karadeniz kıyısında Amasra'da ise Antikçağ'dan kalmış çok

büyük bir bina harabesine bedesten denilir. Halbuki bu bina Roma devrinde yapılmış olup hiçbir vakit bir bedesten olarak kullanılmamıştır.

Evliya Çelebi'nin bedesten olarak adlandırdığı her ticaret binasının da bedesten şema ve prensiplerine uygun olmadığından bedesten sayılmayacağına işaret etmek doğru olacaktır. Nitekim Kırklareli'nde bedesten denilen yapı, bugün hâlâ kullanılmakta ve halk tarafından da böylece adlandırılmakla beraber bu çeşit mimari eserlerin tarifine uymamaktadır. Bu L biçiminde bir arastanın sadece iki kolunun birleşme köşesinden ibarettir. İleride bu köşeden itibaren kolun uzatıldığında İstanbul'daki Mısır Çarşısı gibi bir arasta meydana gelmiş olacaktı.

Ayrıca Evliya Çelebi'nin varlığını bahsettiği bazı bedestenlerin hiçbir izi bulunamamış, bazılarının ise var olup olmadıklarına dair bilgi edinilememiştir. Antalya, Afyonkarahisar, Aydın, Bağdat, Belgrad, Bitlis, Bolu, Denizli, Diyarbakır, Elazığ, Eski Zağra, Erzincan, Erzurum, Kırşehir, Lâdik, Lazkiye, Malatya, Nazilli, Rumiye, Sivas, Şebinkarahisar, Tosya ve Van'daki bedestenlere dair başta Evliya Çelebi olmak üzere çeşitli kaynaklarda bilgi olmakla beraber bunların bir kısmı yıkılıp kaybolmuş, bir kısmını ise araştırmak mümkün olmamıştır. Ancak bunlardan Kırşehir Bedesteni'nin 1938'de, Lâdik'tekinin 1943'te yıkıldığı, bu sonuncunun kalıntılarının da 1956'da tamamen ortadan kaldırıldığı bilinmektedir. Erzincan Bedesteni ise 1932'de harap halde idi. 1939 zelzelesinden sonra tamamen yıkılarak yok olmuştur.

Bedesten olarak gösterilen veya adlandırılan bazı tesisler ise açık bir arastadır. Nitekim Adana, Gaziantep, Dârende, Iğın, İskodra, Karaman, Kilis, Kırklareli, Kütahya, Manastır (Bitola), Niğde, Tarsus ve Üsküdar'da bedesten olarak adlandırılan yapılar hep üstü açık veya kâgir tonoz örtülü, bir yolun iki tarafında sıralanan kâgir dükkân gözlerinden ibaret kapalı çarşı-arastalardır.

Bazı kervansaray veya ribâtlara da bedesten denilmiştir. Alanya, Aksaray, Erzurum, Prilep, Ulukışla ve Yenihan'daki (Sivas yakınında) binalar esasında kervansaray olup bedesten tarifine mimari bakımdan uymayan yapılarıdır.

Bu maddede Osmanlı dönemi Türk mimarisinde kendi başına bir yapı çeşidi teşkil eden bedestenler hakkında, bel-

li başlı bilgiler bir araya getirilmiştir. Yukarıda da işaret edildiği gibi, bedestenler listesine ileride bazı ilâveler yapılması mümkündür. Fakat bu yapı tipinin esasları burada ortaya konulduğu gibidir. Tamamen bir Osmanlı-Türk yapısı olan bedesten, kendi içinde çeşitlemeler gösterir. Bu ana tipin esaslarına uymayan çeşitli yapılar, halk tarafından veya bazı kaynaklarda bedesten olarak anılabilir, bu tipin çerçevesi içine girmemelidir.

BİBLİYOGRAFYA :

Maddede adları geçen her esere dair bibliyografya verildiği takdirde bunun çok uzayacağı düşünüldüğünden burada sadece belli başlı bazı yayınlara işaret edilmiştir. Bedestenlerin birçoğu hakkında bilgi, bilhassa plan ve röleveller için bk. Ayverdi, *Osmanlı Mi'mârîsi I-IV*; a.m.f., *Aurupa'da Osmanlı Mi'mârî Eserleri II-IV*; Yüksel, *Osmanlı Mi'mârîsi V*; Ayrıca şu eserler de bu konudur: Gündüz Özde, *Türk Çarşıları*, İstanbul 1954; Behçet Ünsal, *Turkish Islamic Architecture in Seljuk and Ottoman Times*, London 1959, s. 56-59; Semavi Eyice, "Les «Bedesten» dans l'architecture turque", *Atti del Secondo Congresso Internazionale di Arte Turca Venezia 1963*, Napoli 1965, s. 113-117; G. Goodwin, *History of Ottoman Architecture*, London 1972; Mustafa Cezar, *Tipik Yapılarıyla Osmanlı Şehirciliğinde Çarşı ve Klasik Dönem İmar Sistemleri*, İstanbul 1985; Hamdija Kreševićaković, "Naši Bezisteni", *Naše Starine*, II, Sarajevo 1954, s. 233-244; Enver Behnan Şapolyo, "Bedestenler", *Önasya*, III/32, Ankara 1968, s. 12-13; Emre Madran, "Kuzeydoğu Anadolu'da İki Bedesten", *a.e.*, VI/63, Ankara 1970, s. 8-9; E. Wirth, "Zum Problem des Bazars (Süç, Çarşı), Versuch einer Begriffsbestimmung und Theorie des traditionellen Wirtschaftszentrums der Orientalisch-Islamischen Stadt", *Isl.*, LI (1974), s. 203-260; LII (1975), s. 6-46; K. Kreiser, "Bedesten-Bauten im Osmanischen Reich", *Istanbul Mitteilungen*, XXIX, Tübingen 1979, s. 367-400; M. Çayırdağ, "Kayseri'de Kitabelerde XV. ve XVI. Yüzyıllarda Yapıldığı Anlaşılan İlk Osmanlı Yapıları", *VD*, XIII (1981), s. 545-547; Nurettin Rüştü Büngül, *Eski Eserler Ansiklopedisi*, İstanbul 1939, s. 34-41; Osman Ergin, "Bedestan", *JA*, II, 440-442; M. Streck, "Kaysâriye", *a.e.*, VI, 482-483; Pakalın, "Bedesten", I, 187-191. Türk bedestenlerine dair üzerinde yirmi beş yıl çalışarak hazırladığımız monografi basıldığında etraflı bibliyografya orada verilecektir.



SEMÂVİ EYİCE

BEDEVİ

(البديوي)

Çöl ve vahalarda develeriyle birlikte konar göçer olarak yaşayan Araplar'a verilen ad.

"Başlamak, ortaya çıkmak, önce gelmek" mânaları yanında "çölde yaşamak, sahrada oturmak" anlamında da kullanılan Arapça *bedâvet* (bidâvet) kelimesi,