

hayvanları, bitkileri ve toprakları incelemek üzere Avrupa'nın çeşitli ülkelerinde dolaştı. Bu arada araştırmalarını Doğu'ya da kaydırarak 1546 yılı sonunda Osmanlı Devleti'ne elçi olarak gönderilen Gabriel d'Aramon'un elçilik heyetine katıldı. 1547 Martında Adriyatik kıyısında Ragusa'dan hareket eden Belon Korfu, Zante ve Girit üzerinden nisan sonunda veya mayıs başlarında İstanbul'a ulaştı. Burada üç ay incelemeler yaptıktan sonra De Fumel'in heyetiyle birlikte Mısır'a gitmek üzere yola çıktı. Gelibolu ile Sakız ve Rodos adalarına uğrayarak Mısır'a varan Belon buradan ekim ayında Filistin'in kutsal yerlerini ziyaret edip yeniden kuzeye yöneldi; İç Anadolu'ya gitti. Kışı buralarda geçirdikten sonra ilkbaharda Bursa üzerinden İstanbul'a döndü. Ayrıca elçi G. d'Aramon'un yanında Kanûnî Sultan Süleyman'ın 1548'de çıktığı İran Seferi'ne katıldı. Seyahatnâmesinin önsözünde 1549 yılı içinde Fransa'ya döndüğünü bildiren Belon bu seyahatlerinde pek çok bitki ve arkeolojik eser topladı. Başka bir gemiye gönderdiği eşyası Akdeniz'de korsanların eline geçerek kaybolmuşsa da elde ettiği bilgileri kitaplarında anlattı. Belon Paris yakınındaki Boulogne ormanında 1564 Nisanında kimliği bilinmeyen kişiler tarafından öldürüldü.

Bir tabiat bilimcisi olarak en önemli eserlerini bu sahada veren Belon'un XVI. yüzyıl Türk toplum hayatı bakımından ehemmiyet arzeden *Les observations de plusieurs singularitez et choses mémorables, trouvées en Grèce, Asie, Judée, Egypte, Arabie et autres pays estranges....* adlı seyahatnâmesi ilk defa Paris'te 1553'te basılmıştır. İçinde tahta oyma birçok gravür bulunan bu kitap yazar tarafından gözden geçirilerek 1554, 1555 ve 1588'de Paris'te tekrar yayımlandıktan başka 1555'te Anvers'te yine Fransızca bir baskısı yapılmış ve 1589'da Antwerpen'de Latince tercümesi neşredilmiştir. Bu durum Belon'un eserinin ne derecede büyük bir ilgi gördüğüne işaret eder. Seyahatnâme her ne kadar modern ilim metoduna uymamakta ve bazı görüşleri bakımından çok basit kalmakta ise de gezilen yerler ve buralardaki örf ve âdetler hakkında yine de değerli bilgiler vermektedir. Belon İstanbul'da bir dereceye kadar eski eserlerle de ilgilenmiş ve bilhassa Ayasofya'nın Roma'daki Pantheon'dan çok üstün olduğunu belirtmiştir. Bu arada Atmeydanı'nı, Çemberlitaş'ı ve Edirnekapı civarındaki Tekfur Sarayı'nı da görmüştür.

Bilgili bir Türk'ten her çeşit malın, baharat ve benzerlerinin adlarını öğrenerek bunların Fransız imlâsı ile okunmalarını yazan Belon'un Türkiye'de çıkan mahsullere ilgisi, bunların Fransız tüccarlarına tanıtılması düşüncesine dayanır. Belon'a göre İslâm ülkesinde seyahat, gerekli belgeleri, tercümanı ve Doğu'ya mahsus kıyafeti olan bir hıristiyan için zor değildir. Hıristiyanların müslüman olmaya zorlandıkları iddiasını ise gülünç bulur. İdareciler parayı severler, fakat Türk tüccarı çok namusludur. Belon iki yol arkadaşı ile birlikte üç gün boyunca misafir edildiği bir kervansarayda ırk ve din ayırımı yapılmaksızın herkese nasıl parasız yiyecek dağıtıldığını anlatır.

Belon Türkler'in yaşayışları, kıyafetleri, ibadetleri vb. hakkında da bilgi verir. İslâmiyet ve cennete dair sözleri ise hurafelerden ibarettir. Türkler'in çocuklarına okuma yazma öğretmeye önem verdiklerine işaret eder. En küçük köyde bile "porche" dediği sıbyan mekteplerine rastladığını söyler. Oğlanlar gibi kızlar da okula giderler. Yalnız bunların öğretmenleri kadındır. Türkler'in başka dinlerden olanlara karşı büyük müsamaha gösterdiklerini söyleyen Belon, Türkler'de Batı'daki gibi bir asiller sınıfı olmadığını da belirtir.

XVI. yüzyıl İslâm ve Türk hayatını tanımak bakımından çok değerli bir belge niteliğinde olan Belon'un kitabının içindeki bu bilgiler balıkların, bitkilerin, hayvanların tarifleriyle karmakarışık olarak verilir. Romanyalı tarihçi Iorga'nın da dediği gibi Belon'un bu eseri lüzumsuz bilgilerden ve özellikle hurafelerden ayıklanarak metotlu bir sıralama ile yeniden basıldığı takdirde son derecede dikkat çekici bir metnin ortaya çıkacağı muhakkaktır.

BİBLİYOGRAFYA :

J. Chesneau, *Le Voyage de M. d'Aramon, ambassadeur pour le Roy en Levant*, Paris 1887, Giriş; L. Deschamps, "Pierre Belon, Naturaliste et explorateur", *Revue de Géographie*, XXI, Paris 1887, s. 321-333, 433-440; J. Ebersolt, *Constantinople byzantine et les voyageurs du Levant*, Paris 1919, s. 84; N. Iorga, *Les Voyageurs Français dans l'Orient Européen*, Paris 1928, s. 34; C. D. Rouillard, *The Turk in French History, Thought and Literature*, Paris, ts. [1940], s. 199-203, ayrıca bk. İndeks; S. H. Weber, *Voyages and Travels in Greece, the Near East and Adjacent Regions Made Previous to the Year 1801*, Princeton 1953, s. 34-36, nr. 153-161 (Belon'un eserlerinin Atina'da Gennadios Kütüphanesi'nde bulunan nüshaları hakkında); *ABr.*, III, 579.



SEMAVİ EYİCE

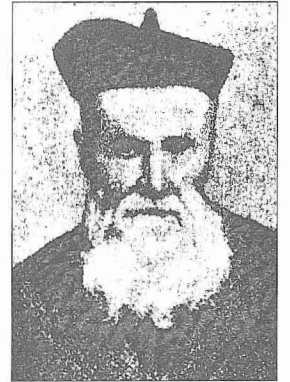
BELOT, Jean-Baptiste

(1822-1904)

Fransız ilâhiyatçısı ve sözlük yazarı.

Fransa'nın Bourgogne bölgesinde bugün Côte d'Or vilâyetine bağlı olan Lux kasabasında doğdu. Dijon papaz okulunda belâgat, Grek-Latin edebiyatı ve bir yıl felsefe okudu, özel olarak da gramer dersleri aldı. 1842'de Compagnie de Jésus teşkilâtına girdi, geri kalan papazlık tahsilini burada tamamladı. 1844'te Cezayir'e giderek orada iki yıl öğretmenlik yaptı. Cezayir'de bulunduğu sırada Arapça öğrendi. 1847'de Fransa'ya döndü ve iki yıl sonra *Éléments de la Grammaire Arabe* adlı eserini yazdı (Vals 1849). Kilise teşkilâtında çeşitli görevlerde bulundu. 1855-1859 yılları arasında Roma'da ilâhiyat tahsil etti. 1866'da Lübnan'a gitti. Lübnan'daki ilk iki yılını Cizvit papazlarının idare etmekte oldukları bir okulda hocalık yaparak geçirdikten sonra ölümüne kadar kalacağı Beyrut'a gitti. Beyrut'ta yazarlığa ve yayıncılığa başladı. Ruhanilik, hıristiyan hayatı ve kutsal metinle ilgili birçok Arapça eser neşretti (bu eserler için bk. H. Fleisch, s. 3-4). 1872'de Katolik Matbaası'nın müdürü oldu ve 1898'e kadar bu görevde kaldı. 1898'den ölümüne kadar da sadece Arapça bölümüne nezâret etti.

Eserleri. 1. *Éléments de la Grammaire Arabe* (taş baskısı, Vals 1849). 2. *Nühabü'l-mülah* (A. Rodet ile birlikte; I-V, Beyrut 1870-1874). Arap edebiyatından seçmeleri ihtiva eden eserin daha sonra birçok baskısı yapılmıştır. 3. *el-Ferâ'idü'd-dürriyye fi'l-luğateyni'l-'Arabiyye ve'l-Faransiyye (Vocabulaire Arabe-Français)* (Beyrut 1883). Belot bu eserini P. Cuhe'un sözlüğünü esas alarak hazırlamıştır. Bu eser de birçok defa basılmıştır; ayrıca küçük hacimli baskıları da vardır. 4. *Dic-*



Jean-Baptiste
Belot

tionnaire Français-Arabe (Beyrut 1890).
5. *Cours Pratique de Langue Arabe*
(Beyrut 1896).

BİBLİYOGRAFYA :

Philip Di Tarrâzi, *Târîhu's-şahâfeti'l-ʿArabiyye*, Beyrut 1913, II, 81-87; L. Şeyho, *Târîhu'l-âdâbi'l-ʿArabiyye fi'r-rub'el-ʿevvel mine'l-ķar-ni'l-ʿişrîn*, Beyrut 1926, s. 33; Serkis, *Mu'cem*, I, 587-588; J. Fück, *Die Arabischen Studien in Europa*, Leipzig 1955, s. 294-295; F. Tutel, *el-Müncid fi'l-edeb ve'l-ʿulûm*, Beyrut 1960, s. 84; *Mv.A.*, I, 402; Necib el-Akiki, *el-Müştəri-ķûn*, Kahire 1965, III, 1063; III (1980), s. 289-290; Zirikli, *el-A'lam* (Fethullah), VIII, 210; P. Louis Cheikho, "Un Orientaliste Jésuite, le P. Jean Belot (1822-1904)", *el-Meşriķ*, VII, Beyrut 1904, s. 1144-1151; H. Fleisch, "Les Pères Cucche, Belot et Hava, Auteurs de Dictionnaires Arabes", *Arabica*, X/1, Leiden 1963, s. 57-61; a.mlf., "Jean-Baptiste Belot (1822-1906)", *a.e.*, XXV, Leiden 1978, s. 1-9.



SÜLEYMAN TULÜCÜ

BELÜCİSTAN

(بلوچستان)

Pakistan'ın
dört eyaletinden biri ve
İran'da bir bölge.

347.190 kilometrekarelik bir alana sahip olan Belüciistan, ülkenin batısında yaklaşık 24° - 32° kuzey enlemleri ve 60° - 70° doğu boylamları arasında yer alır. Batıda İran, kuzey ve kuzeybatıda Afganistan, kuzeydoğuda Kuzeybatı Sınır Eyaleti, doğuda Pencap ve Sind eyaletleri, güneyde ise Umman denizinin 1062 km. uzunluğundaki sahil şeridiyle çevrilidir. Belüciistan ülkenin en büyük eyaleti olmasına rağmen nüfus bakımından (1981 sayımına göre 4.332.376) kilometrekareye düşen on iki kişi ile en az yoğunluğa sahip olan bölgedir. Ekonomik şartların zor ve gelir seviyesinin düşük olması yüzünden halkın sadece % 25'i şehirlerde oturur. Geriye kalan büyük bir kısım ise eyalet sathına ve aralarında ulaşımı zor, uzun mesafeler bulunan köylerle kasabalara dağılmış durumdadır. Bir kısmı da hâlâ göçebe hayatına devam etmektedir.

Belüciistan'da yüzey şekilleri bakımından yüksek dağlarla geniş, kıraç ve ısızsız bölgeler yanında bereketli yeşil vadilere de rastlamak mümkündür. Eyaletin büyük bir kısmı deniz seviyesinden 600-2000 metreye kadar değişen yükseklikte kıraç bir platodur. Bu yükseklikler ortadaki Berâhûy ve Râskûh sıradağlarında ve özellikle Süleyman dağında 3000 metreye çıkar. Belüciistan 1892'de

ve en şiddetlisi 1935 yılında olmak üzere birkaç kere büyük deprem felâketine mâruz kalmıştır. İklim olarak üç farklı bölgeye ayrılır. Sahil bölgelerinde ılıman, iç kesimlerdeki çöl ve bozkırlarda sıcak, dağlık bölgelerde ise soğuk iklim hâkimdir ve Sibi'de 50° C'ye ulaşan ısının Han Mehtarzi'de 10° C'ye kadar düştüğü görülür. Yağış düzensiz ve seyrek olup yıllık miktarı 76,2 mm. ile 345,6 mm. arasında değişir. Kuşvetli yağışlar sonrası dışında nehirlerin hiçbirinde önemli miktarda su bulunmaz.

Belüciistan zengin bir kültür mirasına ve mücadelelerle dolu bir tarihe sahiptir. Behistun ve Persepolis'teki çivi yazılı eski Persçe kitâbelerde bölgenin ilk ismi Maka, Herodot'a ise Mekia (Mykia) olarak geçer. Bu kaynaklara göre bölgenin ilk sakinleri Hint-Ârî kökenli oldukları sanılan Makalar'dır. Klasik kaynaklarda Gedrosia adıyla anılan Belüciistan daha sonra sırasıyla Persler'in, İskender İmparatorluğunun, Seleukos Krallığı'nın, Baktriana Krallığı'nın ve Sâsânî İmparatorluğu'nun bir parçası oldu. VII. yüzyılda Belüciistan dolayındaki Kirman Halife Ömer zamanında, Mekkân ise Muâviye zamanında müslümanların eline geçti. Bölge bundan sonra sırasıyla Gazneliler, Gürîler, İlhanlılar, Safevîler ve Afganlılar'ın hâkimiyetini yaşadı. Çoğunluğu Hint-Ârî ırklara mensup olan çeşitli Belüci-Peştü kabileleri İslâmî fetihden hemen sonra Müslümanlığı kabul etmişlerse de XI. yüzyıla kadar bu yöreye tam olarak yerleşmemişlerdir. XIII. yüzyılda Sind ve Pencap bölgelerinde yerleşen Belüciiler'den Rindler ve Lâşârîler XV. yüzyılda Orta Belüciistan'a doğru yayıldılar. XVI. yüzyılda Mîr Çâkur Han Rind bölgenin tamamını Belüci hâkimiyetine aldı. XVI-XVIII. yüzyıllar arasında Belüciiler biri Sind'de diğeri Kelât'ta olmak üzere iki bağımsız devlet kurmayı başardılar. Bunlardan Kelât Hanı Nâsır Han Belüci (1750-1795), Afgan şahları Dürrânîler'e bağlı olduğunu ilân ederek bütün Belüciistan topraklarını birleştirdi. 1843'te İngiliz idaresine giren Belüciistan Pakistan'ın doğuş tarihi olan 1947'ye kadar o statüde kaldı.

Pakistan'ın bağımsızlığı ilân edildiğinde Belüciistan ekonomik ve diğer yönlerden bütün Hint yarımadasının en geri kalmış bölgesi idi. Belüciiler, Belüci, Berâhûy, Peştü ve Urdu dillerini konuşan Peştü, Hezâre, Pencabî ve Sindî topluluklarıyla birlikte yaklaşık 400 kabile, aşiret ve gruba ayrılmışlardı. Asırlardır böl-

geyi ellerinde tutan kabile reisleri (serdar) sosyoekonomik reformları başlatmaktan ziyade yine kendi otoritelerini korumakla meşgul oldular. Ancak 1947 yılından sonra bölgede önemli değişiklikler meydana geldi. 1952'de Belüciistan Devletler Birliği kuruldu; daha sonra 1969'da bölge Pakistan'ın tam bir eyaleti haline getirildi. Bugün Kuetta Sibi, Kelât, Mukran, Huzdâr, Pişin ve Nâsırâbâd idarî birimlerinden oluşan Belüciistan ülkenin önemli bir eyaletidir. Maden kaynakları zengin ve sanayi nisbeten gelişmiş olmakla birlikte bölgede en önemli iş kolu tarımdır. 347.190 kilometrekarelik arazinin sadece 13.887 kilometrekarelik kesimi işlenebilir olmasına rağmen nüfusun % 65'ten fazlası bu sektörde çalışmaktadır. Tarıma elverişli toprakların sulanması yer yer kuyular ve kapalı su kanalları ile yapılmakta, daha çok da yağmurlara bağlı kalmaktadır. Buna rağmen hektar başına elde edilen tahıl ülke genelinde en yüksek düzeydedir ve bölgede yetiştirilen patates, soğan, kavun, karpuz gibi tarla ürünleriyle çeşitli meyveler de çok kalitelidir. Belüciistan kırsal bir bölge olduğu için halkın % 80'i koyun ve çiftlik hayvanı besiciliğiyle meşgul olur. Ancak sanayi de hızla gelişmektedir. Gaddani gemi söküm tesisleri genişlik açısından dünyada üçüncü gelmektedir. Maden bakımından zengin olan Belüciistan'daki rezervler arasında doğal gaz, demir, bakır ve kömür başta gelmektedir.

Okuma yazma oranı devamlı şekilde artarak çok düşük bir düzeyden % 10,3 gibi bir rakama yükselmiştir. Bölgede ulaşım yetersizdir. Eyaletin merkezi olan Kuetta havayolu ve demiryoluyla ülkenin diğer önemli şehirlerine bağlıdır. 1970'te Belüciistan Üniversitesi'nin kurulduğu şehirde Belüci Akademisi, Berâhûy Edebiyat Divanı ve Peştü Akademisi de bulunmaktadır. Bölgede telefon şebekesi ıslah edilmiş ve televizyon radyo istasyonları kurulmuştur. İlgi çeken yerler arasında Ziyârât, Hanna gölü, tarihî Bolan ve Hocak geçitleri dünyaca ünlüdür. Folkloru zengin olan bölgede halk türküleri ve oyunları çok çeşitlidir; ayrıca el sanatları gelişmiş olup birçok kültürel faaliyetin yürütüldüğü merkezler bulunmaktadır.

İran Belüciistanı. Bu coğrafi bölge 173.461 kilometrekarelik bir alana sahiptir (nüfusu 880.000). Bu alan bugün Sîstân ü Belüciistân (181.578 km², nüfusu 1. 205.980 (1986)) idarî biriminin (Ustân) büyük kıs-