

ise Amerika Birleşik Devletleri'nde Illinois Üniversitesi'nde çalışmalarını sürdürmektedir.

Bennigsen Fransa'nın kurtuluşundan sonra Présidence du Conseil'in Rusça dokümanlar servisinde çalışmaya başladı. Burada iken Sovyetler Birliği'ndeki Türkçe neşriyat ilgisini çekti ve Türk topluluklarını incelemeye başladı. Akademik çalışmalarının dikkat çekmesi üzerine 1950'lerde Ecole des Hautes Etudes en Sciences Sociales'in Arap Olmayan Müslümanların Tarihi Kürsüsü başkanlığına getirildi. Bu görevi emekli olduğu 1983'e kadar sürdürdü. Bennigsen'in burada çalışmaya başladığı yıllarda diğer bir değerli araştırmacı olan Chantal Lemerrier-Quelquajay da kürsüye katılmıştı. Bu iki ilim adamının iş birliği sonucunda Rusya Türkleri'yle ilgili, önemini hiçbir zaman kaybetmeyecek kaynak mahiyetinde eserler ortaya çıktı.

Bennigsen 1960'larda İstanbul arşiv ve kütüphanelerinde araştırmalar yaptı. 1969-1982 yılları arasında Rochester, Columbia, Indiana ve Chicago üniversitelerinde Orta Asya ile ilgili dersler verdi. 1984 yılı, onun çocukluğunun üç yılını geçirdiği ve ikinci vatani olarak kabul ettiği Türkiye'ye kavuşma döneminin başlangıcını teşkil eder. 1984 yılının sonbaharında Ortadoğu Teknik Üniversitesi'nde dersler verdi. Daha sonraki yıllarda da birkaç defa Türkiye'yi ve bilhassa İstanbul'u ziyaret eden Bennigsen, Eylül 1986'da Marmara Üniversitesi Türkiyat Araştırma ve Uygulama Merkezi tarafından düzenlenen Dünyada Türklük Araştırmaları ve Türkiye adlı milletlerarası sempozyuma "Türklük Araştırmaları Niçin Mühimdir?" adlı bir tebliğle katıldı.

Alexandre Bennigsen 3 Haziran 1988'de yetmiş beş yaşında iken Paris'te öldü. Hayatının yarısını Orta Asya Türklüğü üzerindeki çalışmalara vermiş ve onun çalışmaları sayesinde Orta Asya Türklüğü Batı âleminde gündemde kalmış, çeşitli ülkelerde bu saha ile ilgili kürsü ve enstitüler kurulmuştur. Yazdığı pek çok makale ve kitap Orta Asya Türklüğü'nün bugününe ve geleceğine ışık tutmaktadır.

Eserleri. *Les mouvements nationaux chez les musulmans de Russie 1: Le "sultangalievisme" au Tatarstan* (Paris-La Haye 1960, Chantal Lemerrier-Quelquejey ile birlikte); *The Evolution of the Muslim Nationalities of the USSR and their Linguistic Problems* (London 1961, Chantal Lemerrier-Quelquejey ile birlikte);

La presse et le mouvement national chez les musulmans de Russie avant 1920 (Paris - La Haye 1964, Chantal Lemerrier - Quelquejey ile birlikte); *Les Musulmans oubliés: l'Islam en Union Soviétique* (Paris 1981, Chantal Lemerrier-Quelquejey ile birlikte); *The Muslim Threat to the Soviet State* (London 1982, Marie Broxup'la birlikte); *Central Asia in the 1980's: Strategic Dynamics in the Decade Ahead* (Wisconsin 1984, Paul B. Henze, Marie Broxup ve S. E. Wimbush ile birlikte); *Muslims of the Soviet Empire, A Guide* (London 1986, S. E. Wimbush ile birlikte); *Sultan Galiev* (Paris 1986, Chantal Lemerrier - Quelquejey ile birlikte); *Le Soufi et le Commissaire* (Paris 1986, S. E. Wimbush ile birlikte). Bu eser *Sufi ve Komiser* adıyla Osman Türer tarafından Türkçe'ye çevrilmiştir (Ankara 1988).

BİBLİYOGRAFYA :

S. E. Wimbush, "Alexandre A. Bennigsen: A somewhat casual and not altogether dignified portrait", *Passé turco-tatar, présent soviétique: Etudes offertes à Alexandre Bennigsen* (ed. C. Lemerrier v.dğr.), Paris 1986; Nâdir Devlet, "Türklüğün Büyük Kaybı Prof.Dr. Alexandre A. Bennigsen (20 Mart 1913 - 3 Haziran 1988)", *TK*, XXVI/304 (1988), s. 506-509; "Alexandre Beningsen", *Dünyada Türklük Araştırmaları ve Türkiye*, İstanbul 1987, s. 132.



HAKKI DURSUN YILDIZ

BENT

(بند)

Bent (bend) kelimesi Farsça olup Arapça'sı *seddir*. Bugün Türkçe'de suyu depolamak amacıyla yapılanlara **baraj**, kabartmak amacıyla yapılanlara **bağlama** denmektedir.

Bentlerin çoğunun gövdesi trapez kesitlidir ve harçlı taş duvar gibi inşa edilir. Bazı bentlerde ise kuru taş duvar örüldükten sonra arası kil gibi geçirimsiz bir malzeme ile doldurularak suyun sızması sağlanır. Taş dolgu ve toprak dolgu bentler de yapılmıştır. Taş dolgu olarak yapılanlarda araya killi çakıllı malzeme sıkıştırılarak sızdırmazlık sağlanır. Toprak dolgu olanlarda ise dış yüzeyler taşlarla kaplanarak dış tesirlerden korunur, geçirimsizlik yine killi kumlu toprak ile sağlanır. Feyezan sularının tehlikesizce akarsuya verilebilmesi için yapılan dolu savaklar bendin üzerinde veya dışında tertiplenir. Toprak ve taş dolgu olanlarda mutlaka bent gövdesinin haricinde yapılır. Binlerce yıldan beri yapılan bentlerde bu kaideler uygulanmış ve

tecrübe kazanılmıştır. Zamanla yapım tekniğinde ve malzemede büyük gelişmeler olmuş, taş ve kireç yerine beton kullanılarak çok büyük barajlar yapılmış, toprak ve taş dolgu barajlarda da esaslar aynı kalmakla beraber yeni malzemeler ve yapım tekniği geliştirilerek dev yapılar gerçekleştirilebilmiştir.

Bilinen önemli en eski bentlerin yapılaş tarihleriyle buldukları ülkeler şunlardır: Java Bendî (m.ö. 3200, Ürdün [toprak]); Seddü'l-Kaffara (m.ö. 2600, Mısır, Vâdi Garava [toprak ve taş dolgu karışımı]); Hitit bentleri (m.ö. 1800-1200, Anadolu [kâgir]); Me'rib Bendî (Seddü'l-Arim, m.ö. 800, Kuzey Yemen [kâgir]); Urartu bentleri (m.ö. 900-700, Anadolu [kâgir]); Purron Bendî (m.ö. 700, Meksika [taş dolgu]); Kayın Bendî (m.ö. 703, Irak, Musul [kâgir]); Ecile Bendî (m.ö. 694, Irak, Musul, [kâgir]).

Eski bentlerin çoğu dolu savak veya temel kifayetsizliğinden yıkılmış, büyük bir bölümünün de baraj gölü katı madde ile tamamen dolmuştur.

Orta Asya'dan İspanya'ya kadar uzanan bölgedeki çeşitli ülkelerde müslümanlar tarafından yapılan bentler hakkında özet bilgiler aşağıda verilmiştir. Birçok bendin yapımı Müslümanlık'tan önceki devirlere dayanmaktadır. Ancak bunlar zamanla harap olmuş ve müslümanlar tarafından yeniden yapılmıştır. Hindistan, Endonezya, Mısır, Sudan, Kuzey Afrika, Çin Türkistanı gibi ülkelerdeki bentler hakkında ise hiç bilgi bulunmamaktadır.

Afganistan'daki Bentler. 1. Sultan Mahmud Bendî. Gazneli Mahmud (999-1030) tarafından Gazne civarında XI. yüzyılın başında yaptırılmıştır. Harçlı kâgir olup uzunluğu 220 m., yüksekliği 32 metredir. Sulama amaçlıdır. 2. Bend-i Rüstern. Hâmûn gölüne akan Hilmend nehri üzerinde sulama amacıyla yapılmıştır. Timur tarafından yıktırılmış ve arkasından arazi çoraklaşmıştır. 3. Hilmend nehri üzerinde sulama amacıyla yapılmış altı bent daha vardır ki isimleri bilinmemektedir. 4. *Bâbürnâme*'ye göre Gazne civarında Sultan Mahmud tarafından yaptırılan üç dört bent vardır. Bunlardan Sihan Bendî harap, Serdiñ Bendî ise mâmur haldedir.

Arnavutluk'taki Bentler. Arnavutluk'ta Osmanlı devrinde (XVIII-XIX. yüzyıl) yapılan bentler: 1. Nokova ırmağı üzerinde Bend-i Nokova. 2. Taş ırmağı üzerinde Bend-i Riga. 3. Minguli ırmağı üzerinde Bend-i Minguli.

Fas'taki Bentler. Bū Osman Bendi. Me-
raş civarında XII. yüzyılda içme suyu
temin amacıyla yapılmıştır. Harçlı kâğır
olup uzunluğu 105 m., yüksekliği 2 met-
redir.

Irak'taki Bentler (setler). Dicle ve Fırat
VII. yüzyılın ortasında yatak değiştirmiş,
Dicle XII. yüzyılda, Fırat ise XVI. yüzyılda
bugünkü yatağına dönmüştür. 1. Mezar
Seddi. Dicle'nin bugünkü yatağı üzerin-
de Fırat ile birleştiği Kurna'nın hemen
kuzeyinde yapılmış ve yukarıya gemi ge-
çişlerini kesmiştir. 2. İsa Kanalı Seddi.
Bağdat civarındaki İsa Kanalı Fırat'tan
ayrıldıktan sonra üzerine bu bent yapı-
larak sulama kanallarına su verilmiştir.
Kaynaklar o zaman İsa Kanalı'ndan bü-
yük gemilerin geçmesinin mümkün ol-
duğunu yazmaktadır. 3. Kubbîn Seddi.
İsa Kanalı'nın Fırat'tan ayrıldığı yerde Ha-
lîfe Mansûr'un yeğeni İsa b. Ali tarafın-
dan inşa ettirilen Kubbîn Seddi 942'de
yıkılmıştır. Aynı bent Halîfe Müsta'sım-
Billâh (1242-1258) zamanında yeniden
yapılmıştır. 4. Nemrud Seddi. Abbâsiler
zamanında Sâmerâ'nın 40 km. güne-
yinde Dicle üzerinde, eskiden mevcut bir
bendin yerine yapılmıştır. 5. Dür Seddi.
Dicle üzerinde Sâmerâ'nın kuzeyinde
Nehrevan Kanalı'na su vermek için ya-
pılmıştır. 6. Ebû'l-Cünd Seddi. Dicle üze-
rinde Sâmerâ'nın hemen güneyinde bu-
lunan Ebû'l-Cünd Kanalı'na su vermek
amacı ile Hârûnürreşîd (786-809) zama-
nında yapılmıştır. 7. Uzaym (Azeym) Sed-
di. Kerkük'ten gelerek Cebelihemrin'den
geçen ve bugünkü adı Azeym olan akar-
suyun Ba'kübâ civarında Deyâlî nehriyle
birleştiği yerin üst tarafındadır. Bent
175 m. uzunluğunda ve 15 m. yüksekli-
ğinde olup kalınlığı tepede 3 m., taban-
da 15 metredir. Kesiti trapez şeklinde
olan bendin su tarafı düşey, hava tarafı
kademelidir. Harçlı kâğır türündedir; her
iki yandan Bat Kanalı'na su verir. 8. De-

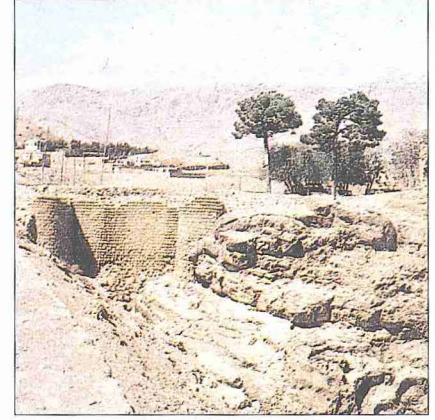
yâlî Seddi. Cebelihemrin'in güney ucun-
da Sâsânîler devrinde mevcut olan bir
bendin yerine VIII. yüzyılda Abbâsiler za-
manında yapılmıştır. 9. Kantara Seddi.
Nehrevan Kanalı üzerinde İskâf'ın kuzey-
yinde sulama suyunu kanallara verebil-
mek için yapılmıştır. 10. Beldey Seddi.
Bağdat'ın güneyinde Deyâlî akarsuyunun
Dicle ile birleştiği yerden önce Nehrevan
Kanalı'na su vermek için yapılmıştır. Bu
bentlerin hepsi bağlama tipindedir.

İran'daki Bentler.

A) Büveyhîler Devri (945-1055): 1. Bend-i
Emîr. Adudüdevle zamanında yaptırıl-
mıştır (aş.bk.). 2. Bend-i Feyzâbâd (aş.bk.).
3. Bend-i Tilkan (aş.bk.). 4. Bend-i Me-
vân. İstahr bölgesindeki bu bendin uzun-
luğu 66 m., yüksekliği 6 m., tepe geniş-
liği ise 8 metredir; çeşitli yerleri onarıl-
mıştır. 5. Bend-i Hasanâbâd. Aynı böl-
gededir; tamamen yıkılmış, sonra yeni-
den yapılmıştır. 6. Bend-i Cihanâbâd. Aynı
bölgede olup uzunluğu 50 m., tepe
genişliği 12 m., yüksekliği 5 metredir.
Tamamen yıkılmış ve sonra kireçli ola-
rak küçük taşlarla yeniden yapılmıştır.
7. Bend-i Derveze Gûrân. Şiraz şehrinde
bulunan bu bent tamamen yıkılmıştır. 8.
Bend-i Hâkiduhter. Bahtigân gölünün
kuzeyinde yapılmış 875 m. uzunluğunda
bir toprak banttir; taban genişliği 23 m.,
tepe genişliği 15 metredir. Bir menba-
dan beslenmektedir.

B) Gaznelîler Devri (977-1040): 1. Bend-i
Tûs. Horasan'da Tûs şehri civarındadır;
aynı zamanda köprü olarak kullanılır.
Meşhur şair Firdevsî-i Tûsî'nin kızı ta-
rafından babasının anısına yaptırılmıştır;
tamamen harap durumdadır. 2. Bend-i
Şeştarâz. Horasan'da Keşmir şehrinin 25
km. kadar batısındadır. Uzunluğu 35 m.,
yüksekliği 25 m., kalınlığı tepede 10 m.,
temelde 17 metredir.

C) Türk ve Moğol Devri (1040-1506): 1.
Bend-i Sâve. Vezîr Şemseddin Muham-

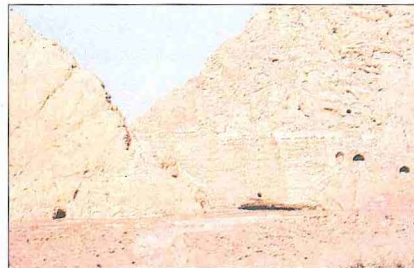
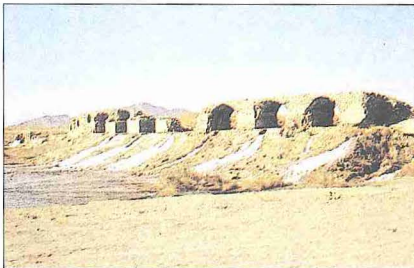


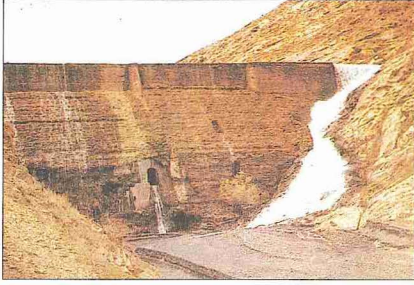
Bend-i Derveze Gûrân'ın kalıntıları - Şiraz / İran

med tarafından 1280'de yaptırılmıştır.
Tahran'ın 157 km. güneybatısında Ka-
raçay üzerinde ve Sâve şehrinin 37 km.
kuzeybatısındadır. Tepe uzunluğu 65 m.,
kalınlığı tepede 18 m., temelde 35 m.
olup yüksekliği 30-35 metredir. Kalker
taşları harçla örülmüştür; su tutmamak-
tadır. 2. Bend-i Kibâr. Kemer şeklindeki
bu bent Kûm şehri civarındadır. Toplam
uzunluğu 55 m., yüksekliği 30 m., 28
m. yarı çapındaki kemerin merkez açısı
50°'dir. Baraj gölü dolmuştur. 3. Bend-i
Tabas (veya Kûrit). Meşhed'in 300 km.
güneybatısındaki Tabas civarında dar
bir vadi üzerinde olup sonradan tamir
görmüştür. Baraj gölü tamamen dolmuş
durumdadır. Yüksek bir banttir; tepe
uzunluğu 28 m., yüksekliği 65-70 m. ci-
varındadır.

D) Safevîler Devri (1502-1722): 1. Bend-i
Gorud. Tahran'ın 200 km. güneyinde,
Kâşân'ın 38 km. güneybatısındadır. Ba-
raj gölü tamamen dolmuştur. Tepe uzun-
luğu 100 m., yüksekliği 23 metredir. 2.
Bend-i Gamsar. Kâşân'ın 30 km. güne-
yindedir. Harçlı duvar olarak yapılmıştır.
Baraj gölü tamamen dolmuştur. 3. Pol
Bend-i Hacu. İsfahan civarında olan bu
bent köprü görevi de yapmaktadır; II.
Şah Abbas zamanında inşa edilmiş çok
güzel bir yapıdır. Uzunluğu 180 metre-
dir. Kapaklarla su 3 m. kabartılabilir. 4.
Bend-i Ahlamad. Meşhed'in 82 km. gü-
neybatısında yer alır. Tepe uzunluğu 220
m., yüksekliği 14,30 m., kalınlığı tepede
11 m., temelde 20 metredir. 12 adet pa-
yanda ile tahkim edilmiştir. Göl hacmi
3-4 milyon m³'tür; temeli açığa çıkmış-
tır. 5. Bend-i Ferimân. Meşhed'in 90 km.
güneydoğusunda olup II. Şah Abbas ta-

Şiraz bölgesindeki Bend-i Tilkan ile vezîr Şemseddin Muhammed tarafından yaptırılan Bend-i Sâve - İran





Safevîler devrine ait Bend-i Turûğ - Meshed / İran

rafından yeniden yaptırılmıştır, tuğla kaplamalıdır. Alttaki üç köyü sulamaktadır. 6. Bend-i Kalat. Meşhed'in 90 km. kuzeyindedir. Tepe uzunluğu 74 m., yüksekliği 26 metredir. 7. Bend-i Selâmî. Meşhed'in 200 km. güneyinde Hâf (Ruy) şehri civarında olup halen haraptır. Tepe uzunluğu 24 m., yüksekliği de 24 metredir. 8. Bend-i Gülistân. Meşhed'in 30 km. kuzeyindedir; gölü tamamen dolmuştur. Kireç taşları ile harçlı örülen duvarın yüksekliği 16 metredir. 9. Bend-i Turûğ. Meşhed civarındadır; gölü tamamen dolmuştur. Kısmen çalışmaktadır. 10. Bend-i Eşref. Hazar denizinin doğu tarafında Behşehir civarındaki alçak arazidedir. Şah Abbas tarafından yaptırılmış olup ortasında bir kasır vardır. Türkmenistan'dan gelecek akınları gözetmek için bir de kule yaptırılmıştır. Çalışır durumdadır. 11. Bend-i Kazvîn. Tahran'ın 160 km. kuzeybatısında Kazvîn şehri civarında Elbruz dağları üzerindedir. 12. Bend-i Darreh. Afganistan sınırına yakın Bircend şehrine 11 km. mesafededir. 50 yıl önce yeniden yapılmıştır. 13. Bend-i Ömer Şah. Bu bent de XX. yüzyılda tamir edilmiştir. Hava tarafı iki payanda ile takviye edilmiştir. 14. Bend-i Abbas, Bend-i Kârdih, Bend-i Kerât. Yükseklikleri 20 m., 6 m., 6 metredir. Meşhed civarındadırlar.

Fars'taki Oğuz boyundan Salgurlu Atabegi Çavlı'nın yeniden yaptırdığı bentler: 1. Bend-i Râmgerd. Kür nehrinin üzerinde en üstteki benttir. Kür nehri yan kolu olan Pulvâr'ı da aldıktan sonra Şiraz'ın batısında bulunan Bahtigân gölüne akar. Atabeg Fahrüddeve Çavlı tarafından XII. yüzyıl başlarında tamamen yeniden yaptırılan bent bugün harap haldedir. Bu bende, Fahrüddeve Çavlı'nın adına izâfeten Fahrîstan da denir. 2. Bend-i Emîr. Şiraz'ın 35 km. kuzeydo-

ğusunda Bahtigân gölüne dökülen Kür akarsuyu üzerindedir. Mervdeşt ve Kürbâl toprakları arasında yer alır; Taht-ı Cemşid'den uzaklığı yaklaşık 5 kilometredir. İlk defa Büveyhîler'den Abdüddeve tarafından yaptırılmıştır. 103 m. uzunluğunda, 15 m. yüksekliğinde olup kalınlığı üstte 7,5 m., temelde 20 metredir. Üzerine üstten itibaren 12 m. yükseklikte on üç tuğla kemere oturan bir köprü inşa edilmiştir. Kum, sâruc harcı ve büyük taşlarla yapılmıştır. Harap olmuş olan bu bent Atabeg Çavlı tarafından yeniden yapılıncasına tamir edilmiştir. 3. Bend-i Feyzâbâd. Aynı bölgede yer alır; yüksekliği 3 - 7 m., tepe genişliği 5-12 m. arasında değişmektedir; kireç harçlı kâgirdir. Atabeg Çavlı tarafından yeniden yaptırılmıştır. 4. Bend-i Kassâr (Kısâr). Kür ırmağı üzerinde Kürbâl'in yakınındadır. İrmak bu bentten sonra Bahtigân gölüne akar. 5. Bend-i Tilkan. İstahr (Şiraz) bölgesindedir. Uzunluğu 162 m., yüksekliği 6 m. ve kalınlığı tepede 7-8 m., temelde 16 metredir. İlk yapılan bent yıkılmış, Atabeg Çavlı tarafından su değirmenlerini döndürmek için yeniden yaptırılmıştır.

İspanya'da Endülüs Bentleri (711-1492). Buradaki bentler, Arapça *es-sedden* bozularak İspanyolca'ya geçen *ezud* ismiyle anılmaktadır. 1. Vâdilkebir (Guadalquivir) veya Nehr-i Kurtuba Ezudu. Kurtuba'da (Cordova) Romena Köprüsü'nün (Puente Romeno) hemen altında zigzag şeklinde yapılmış, bu şekilde savak boyu uzatılarak kabarma seviyesi sınırlı tutulmuştur. 2,5 m. yüksekliğinde ve 2,5 m. kalınlığındadır. İdrîsî o devirde dört değirmeni çevirmekte olduğunu yazmaktadır. Dolapların yardımı ile yükseltilen su, su kemerleri üzerinden şehre verilmekte, aynı zamanda bent Romena Köprüsü'nün ayaklarını da korumaktadır. X. yüzyılda yapılmıştır. 2. Turia nehri üzerindeki dokuz bent. Belensiye'de (Valencia) Akdeniz'e dökülen Turia nehri üzerinde 911-976 yılları arasında III. Abdurrahman, II. Hakem ve meşhur hâcib ve vezir İbn Ebû Âmir el-Mansûr tarafından yaptırılan bu bentler kaynaktan itibaren sırasıyla şunlardır: Depuradora, Moncada, Cuart, Tormos, Mestella, Mislata, Favara, Raseaña ve Robella. Mestella Ezudu, Turia bentlerinin beşincisidir; uzunluğu 73 m., yüksekliği 2,2 m., genişliği tepede 1,35 m., temelde 6 metredir. Kireçle moloz taşlarından yapılmıştır. Teknik bakımdan kum yıkama tertibatı gibi önemli özellikleri vardır. Mestella Ezu-

du'ndan sonraki dört bent ana kolları besler; yükseklikleri 2,5 metredir. Ters sifon tertibatları vardır. Diğer üç bent de birbirine benzer; bunların hepsi teknik bakımdan büyük önem taşırlar. 3. Jucar nehri üzerindeki altı bent. Turia'nın 50 km. güneyinde bulunan Jucar nehri üzerinde üç yerde bent yapılmıştır. a) Antelle Ezudu. X. yüzyılda Jucar'ın kolu Şâtibe (Jativa) üzerine yapılmıştır. 200 m. uzunluğundadır. Jativa'nın kolları olan Albaida ve Canolesde üzerinde çok sayıda bent vardır. Bunlardan üç tanesinin müslümanlar tarafından yapıldığı tahmin edilmektedir. b) Jativa'dan 35 km. doğuda Jucar'ın Serpis ve Bernisia kolları üzerinde iki bent daha vardır. Bunlar harap olmuş fakat sonradan tamir edilmişlerdir. 4. Mürsiye (Murcia) civarındaki bentler. Mürsiye'de II. Hakem devrinde (961-976) Nuevo ve Murcia ezudları yapılmıştır. Belensiye'de 23 km²'lik arazinin sulanmasına karşılık Mürsiye'de 167 km² arazi sulanır. Buradan Akdeniz'e akan Segura nehri üzerinde olan bent 130 m. uzunluğunda ve 8,5 m. yüksekliğinde, tabanda 40-50 m. genişliğindedir. Zemin çürük olduğu için taban böyle geniş alana oturtulmuştur. 5. Segura nehri üzerinde ve Mürsiye'nin 35 km. doğusunda yer alan Orihuela şehri civarında sekiz bent bulunmaktadır. a) Beni-el Ezudu. Orihuela'nın 8 km. yukarısındadır; 20 km²'lik araziye sular. b) İkinci bent hemen onun altındadır. c) Orihuela'nın yanında dört bent daha vardır ve geniş bir sulama şebekesini besleyip dört dolabı döndürürler. Üç tanesi suyu yükselttiği için sulama şebekesinin bir parçasıdır; diğer bent ise değirmen çalıştırmak için yapılmıştır. 6. Granada Ezudu. Vâdilkebir'in bir kolu olan Genil'e Sierra dağlarından gelerek katılan Darro akarsuyu üzerindedir. 1248'de yapılan Elhamra Sarayı'nın bahçesindeki fiskiyelerin sularını temin eder, saraydan 10 km. yukarıdadır. Moloz taşlarından yapılmış, harçla örülmüştür. Dış yüzeylerin kesme taşlarla kaplı olup olmadığı bilinmemektedir; yüksekliği 2 m., kalınlığı 3,60 m. ve uzunluğu 11 metredir. 7. Novelda Ezudu. Orihuela'nın 30 km. kuzeyinde Rio Vinala'nın güneyindeki Novelda kasabasında yapılmıştır. Çeşitli menbalı toplanan bu bent 210 m. uzunluğunda, tepede 2 m., temelde 4,5 m. kalınlığındadır. XVII. yüzyılda da yeniden yapılmıştır. 8. Elche Ezudu. Novelda'nın 15 km. aşağısında 500 yıl müslümanların elinde kalan Elche kasabasındadır. X. yüzyılda yapılmıştır. 9. Grana-

da'da Genil Ezudu. Genil'in menbalarını toplayan ve kanallara su veren bu bent Granada'dan 8 km. uzaktadır. XVII. yüzyılda harap durumda idi; uzunluğu 32 m., kalınlığı 3,2 m. ve yüksekliği 1 metredir. 10. Darro Ezudu. Genil üzerinde olan bu bent XIII. yüzyılda yapılmıştır. 11. Genil üzerinde üç bent daha bulunduğu biliniyorsa da isimleri tesbit edilememiştir.

Orta Asya ve Güney Kazakistan'daki Bentler. 1. Sultan Bendi. Merv ovasında Murgab nehri üzerindedir. Büyük Selçuklu Sultanı Sencer (1118-1157) tarafından sulama amacıyla yaptırılmış, XIV. yüzyılda Timur tarafından tahrip edilmiştir. 2. Abdullah Han Bendi. Buhara'ya doğru akan ve Altay dağlarından kaynaklanan Zerefşân nehri üzerindeki çeşitli bentlerden biridir. 3. Aşağı Zerefşân üzerindeki Akderya ve Karaderya bentleri hakkında fazla bilgi yoktur. Bunlar her sene tamir edilir veya yenilenir cinsten muvakkat bentlerdir. 4. Zerefşân vadisinde yapılan bağlamalardan mahmuz şeklinde olanlara "şişbend", sabit bağlamalara "kurbend", kapaklı hareketli bağlamalara "miştak" denir. Bu bağlamalardan ileri tekniklere sulama yapmak için Semerkant civarında çok sayıda inşa edilmiştir. 5. Fergana civarındaki bağlamalar. Bu civarda suyu kabartıp toplamak ve sulama yapmak amacıyla çeşitli bentler inşa edilmişse de bunların isimleri hakkında bilgi yoktur. 6. Otrar'daki (Fârâb) bağlamalar. Semerkant'ın 350 km. kadar kuzeyinde Siriderya'nın sağ sahilinde yer alan Otrar Kazak hanlarının başşehri olmuştur. Sağ sahilde Ahmed Yesevî'nin doğduğu Yesi şehri bulunur. Ahmed Yesevî'nin türbesine ait vakıfnâmede Siriderya'nın ana koluna ait bir barajdan bahsedilmektedir. 7. Yedi nehir bölgesindeki bağlamalar. Balkaş gölüne akan nehirler üzerinde sulama amaçlı çeşitli bentler yapılmıştır. X-XII. yüzyıllarda Karahanlılar devrinde İli nehrinden 250.000 hektar arazinin sulandığı bilinmektedir. 8. Siriderya üzerindeki bağlamalar. Aşağı Siriderya üzerinde sulama amacıyla çeşitli bağlamalar, Caniderya civarında da sabit veya yarı sabit bağlamalar inşa edilmiştir. 9. Amuderya üzerindeki bağlamalar. Abbâsiler devrinde Amuderya üzerinde 400-500 kilometrelik bir bölgede sulama amacı ile çok sayıda bağlama yapılmıştır; fakat bunların isimleri tam olarak bilinmemektedir. 10. Hârizm'in eski başşehri Kât ve sonraki başşehri Cürcâniye (Ürgenç) civarındaki kanallara su almak

için de çeşitli bağlamaların yapıldığı bilinmektedir. Hazaray, Hîve, Madra, Kât gibi yerlerde toplam sekiz bağlama yapılmıştır.

Suriye'deki Bentler. 1. Beredâ Seddi. Emevîler devrinde, dağlardan gelerek çöle akan Beredâ nehri üzerinde bir baraj yapılmıştır. Romalılar devrinden kalan su sistemi ortadan kalkmış; bu baraj sonradan yeni bir sistemle inşa edilmiştir. 2. Sukayrûlabbas Seddi. Nusaybin'den güneye doğru akan Çağ - çağ (Hirmâs) nehrinin Habur'un kolu ile birleştiği yerdedir. X. yüzyılda müslümanlar tarafından yapılan bu barajdan Sâmerâ'nın kuzeyinde Dicle'ye bitişen Sarsar akarsuyuna da su verilmekte idi. Baraj XIII. yüzyılda yıkılınca Sarsar'a su gitmez oldu.

Suudi Arabistan'daki Bentler. Bu bölgedeki bentler Hayber, Medine ve Tâif bölgelerindedir. Bu bentlerin hepsinin İslâmîyet'in ilk devirlerine ait olduğu sanılmaktadır.

A) Hayber Bölgesindeki Bentler. 1. Seddü'l-Haşkuk. Hayber, Medine'nin 150 km. kuzeyinde, 1000 m. yüksekliğinde bir yerleşim merkezidir. Seddü'l-Haşkuk Hayber'in birkaç kilometre doğusunda Hayber vadisinde olup yüksekliği 2 m., tepe uzunluğu 130 metredir. Yapılış zamanı tam olarak bilinmemektedir. 2. Seddü'l-Hasid. Hayber'in 14 km. kadar güneyinde Garas vadisi üzerindedir. 1974-1975 yıllarında tamamen beton olarak tamir edilmiştir. İlk şekli 6 m. yüksekliğinde,



Tâif yakınındaki Seddü's-Seysid'in kitabesi - Suudi Arabistan

40 m. uzunluğunda bir nevi taş dolgu; sızdırmazlığı ince malzemeler dolurularak sağlanmıştır. 3. Seddü'l-Kusaybe. Hayber civarındaki en önemli benttir. Hayber'in 30 km. güneyinde Kasrû'l-Bint civarında Vâdisilsile üzerindedir. Kemer şeklinde yapılmış olup boyu 205 metredir. Bugün yalnız 160 metrelik bölümü durmaktadır. Kademeli yapılmıştır. Yüksekliği 30 metredir. Tepede ayrıca bir yükseltme duvarı bulunmaktadır; çok büyük bir benttir. 4. Seddü'z-Zeydiyye. Hayber'in kuzeyinde bulunan bu bent oldukça küçüktür. 25 m. uzunluğunda, 8 m. genişliğinde ve 4 m. yüksekliğindedir. Harçsız taşlardan yapılmıştır; hava tarafının yüzeyi düşey, su tarafının ise kademelidir. Küfî kitâbelelerinden VIII veya X. yüzyılda yapıldığı anlaşılmaktadır.

B) Medine Bölgesindeki Bentler. 1. Seddü'l-Akûl. Medine'nin 25 km. doğusunda Vâdiunnaïman üzerinde yer alır; orta bölümü yıkılmış olup harap vaziyettedir. Yüksekliği 25 m. olarak verilmektedir. 2. Seddü'l-Akîk. Medine'nin 15 km. güneyinde Vâdîbitân'da 8 m. yüksekliğindeki bir bent kalıntısıdır. Diğer boyutları hakkında bilgi yoktur.

C) Tâif Bölgesindeki Bentler. 1. Seddü Selebe. Bu bent Tâif civarındadır; 80 m. uzunluğunda, 9 m. yüksekliğinde, 7,3 - 9,6 m. tepe genişliğindedir. Orta bölümü tamamen yıkılmıştır. Büyük taşlardan yapılmış olan benden su tarafı sıvanmak suretiyle geçirimsiz hale getirilmiştir. Ayrıca tepe kısmı da sıvanmış olan benden üstünden suyun taşmasına karşı tedbir alınmıştır. Topladığı su hacmi 75.000 m³'tür; ancak bu hacmin önemli bir bölümü kum ve çakıl ile dolmuştur. 2. Seddü'l-Arda. Vâdîlyiye'nin bir yan kolu olan Vâdiarda üzerinde çe-

Vâdiarda üzerindeki barajlardan Seddü'l-Lusb ile Seddü Sa'b'ın bugünkü yenilenmiş hali - Tâif / Suudi Arabistan



şitli bentler yapılmıştır. Bunların ilki Seddü'l-Arda veya Seddü'l-Arad'dır. 315 m. uzunluğundaki bentten yalnız 15 metrelik bir bölüm kalmıştır. Bent 5,5 m. yüksekliğinde olup, taban genişliği 8 m., tepe genişliği ise 4,6 metredir. Bu bent de taşlarla yapılmış ve harç kullanılmıştır. Yapılış tarihi hicrî VIII. yüzyıl sonlarıdır. 3. Seddü'l-Lusb. Vâdîarda üzerindeki ikinci bent olan Seddü'l-Lusb birinciden 3 km. kuzeybatıdadır. 85 m. uzunluğunda, 5,5 m. yüksekliğinde ve 2,5 m. tepe genişliğinde olup ortasındaki 5 metrelik bölümün dışında kalan yerleri sağlamdır. Planda "Z" şeklinde yerleştirilmiştir. Bent harçsız taş duvar olarak yapılmıştır. Kademeler biçimde yukarı doğru incelmektedir; gölü dolmuştur. Burada bulunan seramik parçalarından bu bendin İslâm'ın ilk devrinde yapıldığı anlaşılmaktadır. 4. Seddü'd-Dervîş. Vâdîarda üzerindeki en büyük benttir. Uzunluğu 150 m., yüksekliği 10 m. ve taban genişliği 11,5 metredir. İki ayrı harçsız taş duvarın arası küçük taşlar ve kil ile doldurularak yapılmıştır. Su tarafındaki duvar altı defa, her 1,5-1,7 metrede 20 santimetrelik kademeler teşkil ederek incelmektedir. Göl dolmuş vaziyettedir. Kitâbesindeki küfî yazı okunamamakta ise de İslâmî devirde yapıldığı kesindir. 5. Seddü Sa'b. Vâdîarda üzerindeki dördüncü benttir. Uzunluğu 150 m., yüksekliği 2 m., genişliği 4 metredir. Harçsız duvar olarak yapılmıştır; halen çok küçük bir bölümü durmaktadır. Tabandaki kanalın bir dolu savak mı, yoksa bir sulama kanalı mı olduğu belli değildir. Doğu tarafındaki kitâbe okunamaz haldedir; İslâmî devirde yapılmıştır. 6. Seddü's-Seysid (Sâysid). Tâif'in 10 km. kuzeydoğusundaki bir vadi üzerinde olup uzunluğu 58 m., yüksekliği 8,5 m. ve tepe genişliği 4 metredir; sağlam olarak durmaktadır. Baraj gövdesi dış tarafta

daha iri taşlardan yapılmıştır ve gittikçe daralan altı kademeden teşekkül etmektedir. Kademeler arasında 25 cm. fark vardır. 500.000 m³lük hazne hacmi tamamen dolmuştur. Muâviye zamanında 58 (677-78) yılında Abdullah b. Sahr tarafından yaptırılmıştır. 7. Seddü's-Semellekî. Tâif'in 20 km. güneyinde Vâdîliyye üzerinde bulunmaktadır. 200 m. uzunluğunda, 10 m. yüksekliğinde ve 10 m. tepe genişliğindedir. Su tarafında yapılan 7 m. derinliğindeki sondaj ile temel seviyesine erişilememiştir. Hava tarafı kademeli olarak incelmektedir. Su tarafı iri taşlarla harçla örülmüş ve yine harçla sıvanmıştır. Hazne hacmi 500.000 m³tür ve hemen hemen tamamen dolmuştur. Üzerindeki küfî kitâbe okunamamakta, fakat VII. yüzyılın sonunda yapıldığı kanaatine varılmaktadır. 8. Seddü'l-Kusaybe. Aynı vadideki üç bentten biridir. Harçsız duvar olarak kademeli yapılmıştır; uzunluğu 85 m., yüksekliği 11,5 m., tepe genişliği 4 m. ve taban genişliği 7 metredir. Yanlardaki bölümü ayaklar vasıtasıyla takviye edilmiştir. Buna rağmen kesit kalınlığı yeterli olmadığından ortadaki 13 metrelik bir bölümü yıkılmıştır. Bendin kuzeyi 2 m. genişlik ve 2 m. yükseklikteki 16 m. uzunluğunda bir duvarla takviye edilmiştir. 9. Seddü's-Selâme. Bu vadideki ikinci benttir. Uzunluğu 50 m., yüksekliği 5,2 m. ve tepe genişliği 2,7 m. olup bu bölgedeki küçük bentlerdendir. Büyük bir bölümü yıkılmış ve baraj gölü tamamen dolmuştur. Bende sonradan bazı eklemeler yapılmıştır. Harçsız duvar olarak inşa edilmiş, araları ince malzeme ile doldurulmuştur. 10. Seddü Ümmî'l-Bakara. Vâdîliyye'deki üçüncü benttir. Seddü'l-Kusaybe'nin doğusunda 1 km. uzaklıktadır. Uzunluğu 63 m., yüksekliği 5,2 m., tepe yüksekliği 4,2 metredir. Bu bent de talveg bölümünden yıkılmıştır. Harç-

sız duvar şeklinde inşa edilmiştir; feyez kontrolü ve sulama amacı ile yapıldığı sanılmaktadır. 11. Seddü'l-Akreb. 113 m. uzunluğunda, 4 m. yüksekliğinde ve 5 m. genişliğinde olan bu bent de harçsız duvar şeklinde ve arasına ince malzeme doldurularak yapılmıştır. Bente yan cenah duvarları ve sulama tertibatı mevcuttur. 0,8×0,5 m²lik bir kuyu üzerinden dört seviyeden su alınabilmektedir. Barajın gölü tamamen dolmuş fakat kendisi yıkılmamıştır. 12. Seddü's-Sidâd. Uzunluğu 110 m., yüksekliği 4 m., tepe genişliği 2,8 m., taban genişliği ise 9,5 metredir. Harçsız duvar olarak yapılmış, araya ince malzeme doldurulmuştur. Hava tarafı iki kademede inceltilmiş, yan taraflarda kırık hatlarla gösterilen cenah duvarları yapılmıştır. Orta bölümü yıkılmış, baraj gölü dolmuştur. Mevcut kitâbelerden yapılış tarihinin II. (VIII.) yüzyıl içinde olduğu anlaşılmaktadır. 13. Seddü Dâmâ. Tâif'in 170 km. güneydoğusunda Vâdîdâmâ üzerindedir. Etrafı yüksek dağlarla çevrilidir. Uzunluğu 140 m., yüksekliği 10 m., tepe genişliği 5 m., taban genişliği 7,5 metredir. Harçsız duvar olarak inşa edilmiş ve taşların arası ince malzeme ile doldurulmuştur. Hava tarafı duvarı beş kademe ile inceltirilmiştir. Kademeler 0,5-1,7 metrede 0,20 m. azaltılarak devam etmektedir. Su tarafı küçük bloklarla, hava tarafı büyük bloklarla örülmüştür. Sonradan bendin tepesine küçük bir duvar yapılmıştır. Orta bölümü tamamen yıkıktır.

Türkiye'deki Bentler. Türkiye sınırları içerisinde müslümanlar tarafından yapılan bentleri Osmanlılar'dan önce ve Osmanlı devri olmak üzere iki ayrı bölümde incelemek mümkündür. Osmanlılar'dan önce yapılmış olanlar hakkındaki bilgilerimiz çok eksiktir.

A) Osmanlılar'dan Önce Yapılan Bentler. 1. Anadolu Selçuklu Bentleri. Anadolu Selçukluları, Dânişmendliler, Mengüçkoğulları ve Artukoğulları devirlerinde çok önemli yapılar inşa edilmiş olmasına rağmen bent kalıntılarına rastlanmamaktadır. Hasankeyf ve Malabadi köprüleri gibi serbest açıklıkları 40 metreye erişebilen köprüleri yapan Artukoğulları'nın bent yaptıkları hakkında bilgimiz yoktur. Ancak Konya civarında iki bendin mevcut olduğuna dair tesbit yapıldığı ve bazı kayıtların bulunduğu ileri sürülmektedir. Bu iddiaya göre Alâeddin Keykubad, Başarakavak köyünden çıkarak Fındıklı ve Telkilik pınarlarının

Seddü Ümmî'l-Bakara'nın kalıntıları - Tâif / Suudi Arabistan



Vâdîdâmâ üzerindeki Seddü Dâmâ - Suudi Arabistan



da katılması ile çoğalan suyu toplayıp Konya'ya götürmek için bugünkü Altınapa Barajı'nın gölü içerisindeki bölgede bir bent ile bugün Sille Barajı gölü içerisinde kalan diğer bir bent yaptırmıştır. 2. Van'da Urartular zamanından kalan bentler arasında Faruk Bendi ayrı bir karakter taşıdığından bu bendin Selçuklular veya Osmanlılar zamanında yeniden yapılmış olması ihtimali kuvvetlidir. Nitekim temeldeki ahşap izgaralardan alınan örnekler üzerinde yapılan c-14 deneyleri 1800 tarihini vermiştir.

B) Osmanlılar Devrinde Yapılan Bentler. Osmanlılar devrinde bugünkü Türkiye sınırları içerisinde yapılan bentlerin en önemlileri İstanbul'dadır. Bunlardan III. Ahmed tarafından Cebeköy deresi üzerinde yaptırılan iki bent tamamen yıkılmış olup bugüne yalnız temelleri kalmıştır. İstanbul'da Kanûnî devrinden 1900'e kadar yapılan dokuz bent sağlam olarak durmakta ve bugün dahi şehre su vermektedir.

1. İstanbul'un kuzeyindeki Belgrat ormanları içerisinde Kırkçeşme sistemine ait dört bent vardır. a) Büyük Bent. İlk yapılışı Geç Roma devrindedir (muhtemelen 390). Kırkçeşme tesisleri yapılmış Kanûnî Sultan Süleyman tarafından 1554-1563 yılları arasında yeniden yaptırılmış veya tamir ettirilmiştir. Yıkılması üzerine 1724'te III. Ahmed tarafından yeniden yaptırılmış, 1748'de I. Mahmud bendi tamir ettirip yükseltmiştir. 1900'de II. Abdülhamid zamanında bir kademeye daha ilâve edilerek yükseltilmiş ve hazne hacmi arttırılmıştır. b) Karanlık Bent. II. Osman tarafından 1620'de inşa ettirilmiştir. c) Ayvat Bendi. 1765 yılında III. Mustafa tarafından yaptırılmıştır. d) Kirazlı Bent. 1818'de II. Mahmud tarafından inşa ettirilmiştir.

2. Taksim sistemi içerisindeki üç bent ise Bahçeköy'dedir. a) Topuzlu Bent. 1750'de I. Abdülhamid tarafından yaptırılmış, 1786'da Cezayirli Gazi Hasan Paşa tarafından yükseltmiştir. b) Vâlide Bendi. III. Ahmed'in annesi Mihrişah Sultan tarafından 1796'da inşa ettirilmiştir. c) Sultan Mahmud Bendi. 1839'da II. Mahmud tarafından yaptırılmıştır.

3. I. Elmalı Bendi. Anadolu tarafının suyunu temin amacıyla 1891-1893 yılları arasında II. Abdülhamid tarafından yaptırılmıştır.

4. Şamlar Bendi. Küçükçekmece'nin kuzeyinde, Şamlar köyünün üst tarafın-

da Baruthâne'nin su ihtiyacını karşılamak amacıyla 1828'de II. Mahmud tarafından yaptırılmıştır.

Diğer Bazı Önemli Bentler.

Pakistan'da Yapılan Bent. İndus nehri'nin kolları üzerinde Haydarâbâd civarında içme suyu temini amacı ile yaptırılan Hüseyin Bendi 1575'te inşa edilmiştir. Bu bent bir toprak barajdır. Yüksekliği toprak bentlere göre çok büyük olup 23 m., tepe uzunluğu da 1600 metredir.

Kudüs'te Yapılan Bentler. 1. Kudüs'ün 10 km. kadar güneyinde Beytülâhm'de XIII. yüzyılda yapılan Süleyman Bendi bir toprak barajdır. Boyutları hakkındaki bilgiler eksiktir. Kudüs'ün içme suyunu temin etmek amacıyla inşa edilmiştir. 2. Kudüs'te Kanûnî Sultan Süleyman devrinde yapılan (1536) Sultan Bendi içme suyu amacıyla kurulmuştur. Harçlı kâgir bentlerdendir; boyutları hakkındaki bilgiler eksiktir.

BİBLİYOGRAFYA :

İbn-i Belhî, *Farsnâme*, Şiraz 1343 hş./1964, s. 161-162, 210-211; G. Le Strange, *The Lands of the Eastern Caliphate*, Cambridge 1930, s. 13-90, 101-127, 277, 382-489; N. Smith, *A History of Dams*, New Jersey 1972, s. 76-81, 90-101; Majeed Khan-Ali al-Mughannam, "Ancient Dams in the Ta'if Area 1981 (1401)", *Atlâf*, VI/3, Riyad 1982, s. 125-135; V. Shtytila, *Monumentet*, I, Tirana 1978, s. 151-162; Mehdi Halıcı, "Konyada İlk Yapılan Bend" *Yeni Meram Gazetesi*, 8.6.1982; 11.6.1982; 12.7.1982; H. Fahlbusch, "Alte Talsperren im Gebiet Königreich Saudi Arabien", *Historische Talsperren*, Stuttgart 1987, s. 199-221; F. Hartung, "Die Geschichte der alten Staumaer bei Assuan", a.e., s. 445-464; a.mlf. — Gh. R. Kuros, "Historische Talsperren in Iran", a.e., s. 221-275; Kâzım Çeçen, "Seldschukische und Osmanische Talsperren", a.e., s. 275-297; a.mlf., *Mimar Sinan ve Kırkçeşme Tesisleri*, İstanbul 1988, s. 1-240; José A. Fernandez Ordoñez, *Catálogo de moventas Presas y Azudes Españoles anteriores a 1900* Bibliotece Cehopu, Madrid 1984; Sâmî Hamas es-Sakkâr, "Seddü Mu'âviye fi't-Ta'if", *ed-Dâre*, XI/2, Riyad 1985, s. 23-44; Dihhudâ, *Lugatnâme*, XVIII, 208; XXI, 316.



KÂZIM ÇEÇEN

BENTEM

Cava adasının kuzeybatısında eski bir İslâm devleti ve devletin merkezi olan şehir.

Önceleri Bentem, Cava adasının iç bölgesinde hüküm süren Hindü-Budist Pajajaran Devleti'ne bağlı bir idareci tarafından yönetiliyordu. Bu durum, Cava'nın

kuzey sahillerinde bulunan Demak İslâm Devleti'ne bağlı bir asker ve yönetici olan Sunan Gunung Jati'nin (ö. 1552) Batı Cava'da ticarî ve stratejik bir merkez kurmak için harekete geçmesine kadar devam etti. Şeyh İbn Mevlânâ diye de tanınan Jati 1522'de Bentem'den Pajajaran Devleti'nin yöneticisini kovarak bölgeyi ele geçirdi. Onun ölümüne kadar Bentem Demak Sultanlığı'na bağlı kaldı. Ardından tahta geçen oğlu Hassanüddin (1552-1570) Demak Sultanlığı'ndan ayrılarak Bentem'i bağımsız bir devlet haline getirdi. Hassanüddin zamanında Bentem'in sınırları, Güney Sumatra'da kara biber üretiminin yapıldığı Lumbang bölgesine kadar genişledi. Bundan dolayı Bentem şehri bir kara biber deposu haline geldi ve Cava adasının ihracat limanlarından biri oldu. Bentem'in ikinci hükümdarı Pangeran Yûsuf (1570-1580) Pajajaran'ı ele geçirip Cava'daki son Hindü-Budist devletini yıktı ve ülkesinin sınırlarını daha da genişletti. Bu devletin ortadan kalkmasıyla İslâmiyet Cava'nın iç bölgelerine kadar yayıldı.

1511'de Malaka'nın, Portekizliler tarafından alınmasından sonra Asyalılar için ticarî önemini yitirmesi üzerine Bentem başlıca ticaret merkezi haline geldi. Bu durum Avrupalı sömürgeci devletlerin dikkatini çekti ve ülke önce Portekizliler, ardından Hollandalılar tarafından işgal edilmek istendi. Karşılarında güçlü bir devlet ve baharatla diğer mahallî mahsullerin satıldığı zengin bir pazar bulan Hollandalılar, 1603'te burada Vereenigde Oost Indische Compagnie'nin ilk dâimî ticaret merkezini açtılar. 1619'da Cava adasında Bataia (Cakarta) şehrini kuran Hollandalılar buradan bütün adayı hâkimiyetleri altına almaya teşebbüs edince Bentem Devleti onlara karşı ciddi şekilde direnmeye başladı. Bu yüzden Vereenigde Oost Indische Compagnie ile aralarında 1633-1639'da bir dizi çatışma meydana geldi; 1645'te de ilişkileri düzenlemek için bir antlaşma imzalandı. Bu antlaşmayı imzalayan Pangeran Ratu (Ebû'l-Mefâhir Mahmud Abdülkadir, 1596-1651), 1638'de hac için gittiği Mekte'de Osmanlı Devleti'nden resmen "sultan" unvanını taşıma izni aldı; böylece Ratu Cava'da bu unvanı kullanan ilk yönetici oldu.

Ratu'dan sonra başa geçen Ebû'l-Feth Agung (1651-1683), 1656'da Hollandalılar'la tekrar bir çatışmaya girdiyse de