

mirler sonucu özelliklerini kaybetmiştir. Cemekânın aslında tekne tonoz ile örtülü ilk bölümünde girişin sağında bir çeşme yer almakta olup çevresinde soyunma yerleri vardır. Buradan geçilen soğukluk bölümü, ara mekânın sağında iki, solunda tuvaletler dahil dört odaya sahiptir. Birbirinden geçilerek girilen iki büyük mekândan meydana gelen sıcaklık bölümü dört kubbe ile örtülüdür. Orta sıcaklıkta bulunan birinci kısım karşılıklı iki bölümlüdür. Sol taraftaki halvet üç, sağdaki ise dört kurnalıdır. Daha sıcak olan arka kısımdaki hararet bölümü ise enine bir plan göstermektedir. Tam ortasında sekiz köşeli bir göbek taşı bulunmakta iken yenilenerek kenarları kırık kare şeklinde mermerden yapılmıştır. Sol tarafta bir kubbe altına gelecek şekilde dört kurna, sağ tarafta ise bir elips kubbe altında iki bölümlü birer kurnalı odalar yer almaktadır. Bugün orijinal kurnalardan sadece iki tane kalmıştır. Günümüzde nöbetleşe hem erkek hem de kadınlar hamamı olarak kullanılmaktadır.

Namazgâh. Cami ile iskele arasında günümüzde çay bahçesi olarak kullanılan kısımda yer almaktadır. Namazgâhın hemen yanında Sultan Mahmud'un yaptırdığı küçük bir meydan çeşmesi vardır. 1226'da (1811) yapılan, mermerden iki cepheli dört tarafında kitâbesi olan çeşmenin üzerinde Sultan Mahmud'un tuğrası vardır. Çeşmeden önce namazgâha ait üç tane su kübü sürekli burada bulunurdu. Büyük ihtimalle namazgâh camiden çok önceleri yapılmış ve caminin inşasından sonra gittikçe kullanılmaz olmuştur.

Muvakkithâne. Caminin güneyinde olup "U" biçimindeki ince uzun planıyla iki kat halinde inşa edilmiş bir yapıdır. Yarım daire şeklindeki ilgi çekici cephesi benzerleri arasında az rastlanan bir görüntü arzeder. Yapının cepheleri yuvar-

lak kemerli ve demir şebekeli pencerelerle hareketlendirilmiştir. Bir vakıf tarafından 1987-1988 yıllarında onarılan muvakkithâne, bugün Diyanet İşleri Başkanlığı'na bağlı Dinî Yayınlar Kütüphanesi olarak kullanılmaktadır.

Sıbyan Mektebi. Cami inşa edildiğinde son cemaat yerinin üstünde bulunan mektep, II. Mahmud'un camiye hünkâr mahfilî ilâve ettirdiği sırada bugünkü yerinde ahşap olarak yapılmıştır. Caminin Beylerbeyi İskelesi tarafındaki ana girişinin solunda bulunan iki kapıdan biri, üzerindeki kitâbeden anlaşıldığına göre mektebe aitti. Muvakkithâne ile cami arasında yer alan ve halen ayakta duran sıbyan mektebi iki katlı sade ahşap bir yapıdır. Halen meşruta olarak kullanılan mektep umumiyetle aslı durumunu korumakla birlikte orijinal kısımlarından pek azı günümüze ulaşabilmiştir.

BİBLİYOGRAFYA :

Ayvarsarayî, *Hadîkatü'l-cevâmi'*, II, 171-176; Cevdet, *Tarih*, II, 102; Tanışık, *İstanbul Çeşmeleri*, II, 406; Tahsin Öz, *İstanbul Câmileri*, Ankara 1965, II, 12; A. Süheyl Ünver, "Osmanlı Türkleri İlim Tarihinde Muvakkithâneler", *Atatürk Konferansları 1971-1972*, Ankara 1975, s. 238-239; Uğur Derman, "Osmanlı Devri Şehir ve Menzil Yollarında İstirahat ve İbadet Yerleri (Namazgâhlar)", a.e., s. 295; Metin Sözen, *Türk Mimarisinin Gelişimi ve Mimar Sinan*, İstanbul 1975, s. 286-287, 291; Oktay Aslanapa, *Osmanlı Devri Mimârisi*, İstanbul 1986, s. 406-407; Kemal Altan, "Mimar Mehmed Tahîr", *Arkitekt*, VII/7, İstanbul 1937, s. 193-195; Muzaffer Erdoğan, *Onsekizinci Asır Sonlarında Bir Türk San'atkârı, Hassa Başmımanı Mehmed Tahîr Ağa: Hayatı ve Meslekî Faaliyetleri*, TD, VII/10 (1954), s. 157-180; VIII/11-12 (1956), s. 159-178; IX/13 (1958), s. 161-170; XI/15 (1960), s. 25-46; Kemal Üçüncüoğlu, "Beylerbeyi Camii", *Rölöve ve Restorasyon Dergisi*, sy. 2, Ankara 1975, s. 219; R. Ekrem Koçu, "Beylerbeyi Camii", *İst.A*, V, 2676-2681; a.mlf., "Beylerbeyi Hamamı", a.e., V, 2684-2685; a.mlf., "Beylerbeyi Namazgâhı", a.e., V, 2689-2690; 15 Mart 1983 tarihli *Tercüman*, *Türkiye, Millî Gazete*; 16 Mart 1983 tarihli *Türkiye, Cumhuriyet*, *Son Havadis* gazeteleri.



SELÇUK MÜLÂYİM

BEYLERBEYİ SARAYI

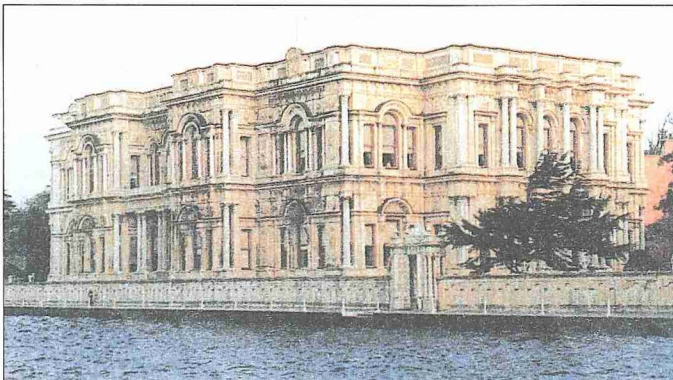
İstanbul'da Beylerbeyi sahilinde Sultan Abdülaziz tarafından yaptırılan saray.

Bölge Bizans döneminde İstavroz, soraları ise Rumeli Beylerbeyi Mehmed Paşa'nın buradaki yalısından dolayı Beylerbeyi adını almıştır.

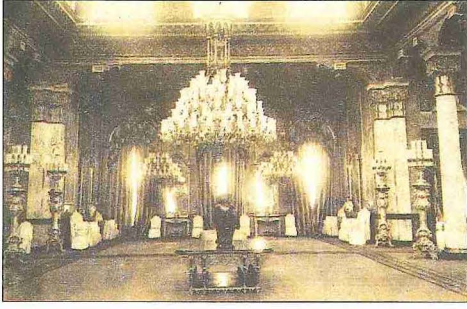
Osmanlı Devleti döneminde bir süre has bahçe olarak kullanılan buradaki bütün yapılar III. Mustafa zamanında (1757-1774) yıkılmış ve arazi halka satılmıştı. Ancak 1829 yılında II. Mahmud Beylerbeyi'nde ahşap bir saray yaptırdı. Mâbeyn ve Harem daireleri, Serdâb Köşkü, Sarı Köşk, Şevkâbâd, Küçükyalı, Büyükyalı ve bedegân daireleri, hamamlar, mutfaklar ve ahırlardan meydana gelen bu tesisler bu devredeki en büyük sahil-sarayını meydana getiriyordu. 1851'de büyük kısmı yanan bu sarayın diğer binaları da Abdülaziz tarafından yıktırılıp yerine 1861-1865 yılları arasında bugünkü Beylerbeyi Sarayı yaptırılmıştır. Mimarı Serkis Balyan'dır.

Batı ve Doğu üslûplarının kaynaştırılması suretiyle yapılan Beylerbeyi Sarayı Harem ve Mâbeyn bölümleriyle Türk evi plan özelliği taşımaktadır. Gerek deniz cephesi gerekse yan cepheler, orta bölümleri dışarıya doğru taşan üç kısım olarak düzenlenmişlerdir. Yapının çatısı üstten bütün cephe kenarlarını dolaşan bir korkulukla gizlenmiştir. Yapı bodrum dahil üç katlıdır. Birinci ve ikinci katları arasında yer alan silme, dikdörtgen ve kemerli pencerelerle hareketlendirilmiş cepheye değişik bir çeşni katmaktadır. Bu pencerelerin aralarında ve duvar köşelerinde tek ve çift sütunlar bulunmaktadır. Her iki katta toplam altı salon, yirmi beş oda ile helâ ve banyolar bulunur. Sarayın tefrişi için kullanılan kumaşlar Hereke fabrikalarında özel olarak dokunmuştur. Birçok oda ve salonun tavan ve duvarlarını yağlı boya tekniğiyle yapılmış Türk bayrağı taşıyan gemi resimleri ile sülüs ve ta'lik hatlarıyla yazılmış manzumeler süsler.

Bu ana yapının ön tarafında bahçe cephesi boyunca, üzerinde kör pencereler ve dikdörtgen nişler açılmış bir duvar uzanmaktadır. Bu duvarın her iki ucunda biri Harem, diğeri Mâbeyn Köşkü adını taşıyan birer küçük yapı yer alır. Doğu mimari etkilerine sahip bu köşkler çadır biçimli bir çatı ile örtülüdür.



Beylerbeyi Sarayı - İstanbul



Beylerbeyi Sarayı'nda Mavi Salon'un eski bir fotoğrafı (İÜ Ktp., Albüm, nr. 90.872) ve resmî törenler için kullanılan Havuzlu Salon

Yapının arka tarafında bulunan set bahçeleri Harem ve Mâbeyn bölümlerini birbirinden ayırmaktadır. Birbirlerine merdiven ve rampalarla bağlı bu set bahçelerinin en üstünde Sarı Köşk ve Mermer Köşk adlarında iki yapı bulunmaktadır. Sarı Köşk adını renginden, Mermer Köşk ise sofasındaki mermer havuzla duvarlarındaki selsebillerden almıştır. Bu köşkerin önünde 80 × 30 m. boyutlarında bir havuz bulunmaktadır. Havuzun günümüzde Boğaziçi Köprüsü ayağına bakan tarafında ise saray atlarının bakımı için yaptırılmış, tavanında renkli armalar ve hayvan tasvirleri bulunan ve türünün en zengin örneği olan Ahır Köşkü yer almaktadır.

Bütün bu yapılar Beylerbeyi Sarayı kompleksinin günümüze gelebilen birimleridir. Boğaziçi Köprüsü'nün yapıyla parçalanmış bahçeleri ve çeşitli kuruluşların kullanımındayken orijinalliğini kaybetmiş ya da ortadan kalkmış diğer bölümleriyle bugün Beylerbeyi Sarayı bütünlüğünü önemli ölçüde yitirmiştir. Öte yandan şimdi mevcut olmayan Geyiklik, Has Ahır, Aslanhâne, Tavukluk ile Paşalar, Muzika ve Agavat daireleri, sarayın bugüne kadar belirlenebilmiş aslî birimlerinden birkaçıdır.

Beylerbeyi Sarayı'nın ilk büyük konuğu, III. Napolyon'un karısı Fransa İmparatoru Eugénie'dir. Karadağ Kralı Nikola ve İran Şahı Nasrüddin de İstanbul'u ziyaretleri sırasında bu sarayda kalmışlar, 1877 yılında imzalanan Ayastefanos (Yeşilköy) Antlaşması'ndan sonra İstanbul'a gelen Gran Dük Nikola ve Avusturya-Macaristan İmparatoru Franz Joseph de bir süre burada konuk edilmişlerdir. Tahttan indirildikten sonra Selânik'teki Alâtini Köşkü'nde ikamete mecbur edilen II. Abdülhamid, Balkan Savaşı'nın çıkması üzerine İstanbul'a getirilmiş (1912)

ve ölümüne kadar (1918) bu sarayda kalmıştır. Saray Cumhuriyet döneminde de devlet konuklarına tahsis edilmiştir. Atatürk'ün davetlisi olarak Türkiye'ye geldiğinde İran Şahı Rızâ Pehlevî bu sarayda kalmıştır.

BİBLİYOGRAFYA :

Yıldız Albümleri, İÜ Ktp., nr. 90.815; Cassell's, *History of the Russo-Turkish War*, London 1877, s. 138; Sedad Hakkı Eldem, *Köşkler ve Kasırlar*, İstanbul 1974, II, 437-439; Pars Tuğlacı, *Osmanlı Mimarlığında Batılılaşma Dönemi ve Balyan Ailesi*, İstanbul 1981, s. 207-232; U. Bali, "Eugénie de Montije, Iperatrice des français au palais de Beylerbey", *TTOK Belleteni*, sy. 38 (1945), s. 32-34; Haluk Y. Şehsuvaroğlu, "Le Palais Beylerbeyi", a.e., sy. 103 (1950), s. 32-33; a.mlf., "Beylerbeyi Sahil Sarayı", *Ist.A.*, V, 2690-2698; A. H. Çelebi, "Beylerbeyi Sarayına Dair İntibalar", *TY*, sy. 38 (1961), s. 298-302; B. A. Photiades, "The Palace of Beylerbeyi", *TTOK Belleteni*, sy. 260 (1963), s. 28-29; E. Sevgin, "Beylerbeyi Sarayı", *Hayat Tarih Mecmuası*, sy. 4, İstanbul 1966, s. 38-47.



METİN SÖZEN

BEYLİKÇİ

Divân-ı Hümâyûn'a bağlı Beylikçi, Ruûs ve Tahvil kalemlerinin âmiri ve reîsülküttâbın yardımcısı.

Devlete ait hak ve yetkileri ifade eden "beylik" ile Türkçe "çi" ekinden oluşan kelimenin bitikçiden gelmiş olabileceği de ileri sürülmüştür (*Kâmûs-ı Türkt.*, s. 299). Beylikçiliğin ne zaman kurulduğu kesin olarak bilinmemektedir. Ahmed Resmî Efendi 1060'tan (1650) sonra ortaya çıktığını belirtmekte ise de (*Sefîne-tür-rüesâ*, s. 7) daha önceki tarihlere ait belgelerde beylikçilik görevinin verildiği görülmektedir (BA, KK-Ruûs, nr. 261, s. 8). Esasen ismi farklı olsa bile beylikçiliğe benzer bir makamın Osmanlılar'da divanın teşkil edildiği tarihten beri mevcut

olması kuvvetle muhtemeldir. XVII. yüzyılın ikinci yarısından itibaren nişancının devlet teşkilâtındaki önemi azalmaya başlarken reîsülküttâb ön plana çıkmış, beylikçinin de bu dönemde divan kalemlerinin âmiri olarak görev ve sorumluluğu artmıştır. Şer'î sahanın dışında kalan divan muamelâtının düzenlenmesi, üst makamlara sunulması, divan defterlerinin tutulması, ahidnâme, ferman, hatt-ı hümâyûn, nâme-i hümâyûnların hazırlanması ve kontrolü hep onun sorumluluğunda idi. d'Ohsson, askerî ve mülkî nizamnâme ve kanunların hazırlanmasının, yabancı devletlerle yapılan muahedelerin muhafazasının, maliye dışındaki bütün emir ve fermanların çıkarılmasının Beylikçi Kalemî'ne ait olduğunu söylemektedir (*Tableau générale*, VII, 160).

Beylikçi Kalemî'nde çeşitli tarihlerde başlanılarak tutulan defterler arasında nâme-i hümâyûn, mühimme, mühimme zeyli, atık şikâyet, mukavelenâme, mühimme-i mektûm, mühimme-i Mısır, nefiy ve kısas, imtiyaz, muktezâ, kalebend, ahkâm, izn-i sefîne, tevcihât-ı mülkiyye, kilise, şehbender, gayri müslim cemaatleri, nişan, tekaüd, kanunnâme-i askerî ve meclis-i Tanzimat defterleri sayılabilir.

Beylikçi Kalemî'nde belgelerin yazılması ve muamelenin takibinden sorumlu olan, kalemdeki kâtiplere nezaret eden bir kesedar, kâtiplerin yazdıkları yazıları gözden geçiren bir mümeyyiz, hazırlanan emir ve hükümlerin mevcut kanunlara ve nizamlara uygunluğunu inceleyen bir kanuncu, dairedeki işler hakkında rapor tanzim eden bir i'lämcî bulunmakta idi. Bu görevlilerin her biri birer şubenin başı idi. Bunlardan başka serdefterci ve istenilen defterleri getirmek üzere defterciler vardı. Beylik Kalemî'nden yazılan her fermanın XVIII. yüzyıl ortalarında bir kuruş, mütesellim beratından dört kuruş resim (harc) alınır, bunun yarısı reîsülküttâba, yarısı da beylikçiye ait olurdu.

Devlet muamelâtı Divân-ı Hümâyûn'dan önce Paşa Kapısı'na, oradan da Bâbrâli'ye intikal edince beylikçiliğin de önemi arttı. Burada muamelenin seyri belli usuller içinde olurdu. Divân-ı Hümâyûn'da görüşülüp karara bağlanan konuların müsveddeleri kalemde hazırlanır, beylikçinin ve reîsülküttâbın kontrolünden sonra kesinleşerek temize çekilir, tuğra için nişancıya gönderilirdi. Önemli meselelerde ferman çıkarılmak için önce sadrazam bir telhis*le padişahın rızasını alır,