

lık 839) vefat etmiştir. İbn Hacer Buhârî'ye atfederek bu tarihi Safer 227 (Aralık 841) olarak vermekte ise de Buhârî'nin bizzat kendisi 7 Safer 225 tarihini zikretmektedir.

BİBLİYOGRAFYA :

Buhârî, *et-Târîhu'l-kebir*, I, 110; İbn Hibbân, *eş-Şikâh*, IX, 75; Sem'ânî, *el-Ensâb* (Bârûdî), I, 434; Yâkût, *Mu'cemû'l-büldân*, I, 533; Zehebî, *Tezkiretü'l-huffâz*, II, 422; a.mlf., *A'lâmü'n-nübelâ*, X, 628; a.mlf., *el-İber*, I, 310; Safedî, *el-Vâfi*, III, 115; İbn Hacer, *Tehzîbü'l-Tehzîb*, IX, 212-213; Ziriklî, *el-A'lâm*, VII, 16; Kehhâle, *Mu'cemû'l-mü'ellifin*, X, 42.



İSMAİL L. ÇAKAN

BIKR

(البكر)

Cinsî münasebette bulunmamış kadın için kullanılan bir fıkıh terimi.

Kelime Arapça'da "bir işi erken yapmak, erken gelmek, acele etmek, öne geçmek" gibi mânalara gelen "bkr" kökünden türemiştir. Bu mânalara bağlı olarak her şeyin ilk ve orijinal olanına, cinsî açıdan aslî durumunu koruyan, yani evlenmemiş bulunan kadın veya erkeğe bikr denilmiştir. Arapça'da bu sönmü anlamı ifade etmek üzere bekâret şeklinde bir köke de rastlanmaktadır. Türkçe'de bikrin karşılığı olarak kullanılan bâkire ise Arapça kullanım açısından galattır. Bkr kelimesi Kur'an-ı Kerim'de, henüz yavrulamamış ineği nitelleyen bir sıfat olarak zikredildikten başka (el-Bakara 2/68) çoğul şekliyle (eb-kâr) bir yerde hüriler (el-Vâkıa 56/36), bir yerde de bâkire kadınlar için (et-Tahrîm 66/5) kullanılmıştır. Bkr özellikle aile hukuku ile ilgili birçok hadiste yer almıştır (bk. Wensinck, *Mu'cem*, "bkr", md.).

Bkr İslâm aile hukukunda, nikâh akdedilmiş olsun veya olmasın erkekle cinsî münasebette bulunmamış kadın mânasına kullanılır. Buna göre halvet*ten sonra bile olsa henüz cinsî münasebette bulunmadan ölüm, boşanma veya tefrik*le kocasından ayrılan kadın bikr sayıldığı gibi yüksek bir yerden atlama, düşme, hastalık, yaşlılık vb. sebeplerle bekâreti bozulan kadın da bikr kabul edilir. Bekâreti zina ile bozulan kadın, İmam Şâfiî ve Ahmed b. Hanbel'den nakledilen meşhur görüşe göre bikr sayılmazken bir defa zina edip de ispat unsurlarının eksikliği sebebiyle kendisine had cezası uygulanmayan kadın, Ebû Hanîfe ile İmam Mâlik ve ayrıca Ahmed b. Hanbel'den nakledilen diğer bir gö-

rüşe göre bikr hükmündedir. Böyle bir kadının bikr sayılması, bikr olarak bilinen ve zinası ceza uygulanmasını gerektirecek şekilde alenilik kazanmayan bir kadını topluma teşhir etmemek gayesini gütmektedir. Hanefiler hiçbir şekilde cinsî münasebette bulunmamış kadına bikr-i hakîkî, bu ikincisine de bikr-i hük-mî demişlerdir. Bikrin karşı sey-yib (dul) olup sahih veya fâsîd nikâhla veya nikâh şüphesiyle yapılan cinsî münasebetle bekâreti bozulan kadın demektir. Zina sebebiyle bekâreti bozulan kadının sey-yib hükmünde kabul edilip edilmeyeceği konusunda ise mezhepler farklı görüşler ileri sürmüşlerdir (yk. bk.).

Bâkirelik İslâm hukukunda özellikle evlenme ehliyeti ve evlenmede kadının yahut velisinin rızasının gerekli olup olmaması bakımından önem kazanmaktadır. Evlenme hususunda bâkire kadının tecrübesizliğinden hareket eden ve konuyla ilgili hadisler (bk. Şevkânî, VI, 134-140) üzerinde farklı yorumlarda bulunan fıkıh âlimleri muhtelif görüşler ileri sürmüşlerdir. Hanefiler evlenme ehliyeti bakımından bekârete önem vermezler. Onlara göre bu ehliyetin ölçüsü bulûğa ermektir. Bulûğa eren kadın, bâkire olsun veya olmasın, velisinin rızasına gerek kalmadan evlenebilir. Henüz ergenlik çağına gelmemiş olanlar ise yerine göre ya ehliyetsiz veya noksan ehliyetli olacaklarından onlar üzerinde velilerinin icbar yetkisi vardır ve velilerinin rızası olmadan evlenemezler. Hanbelî mezhebinde de bir görüş bu yöndedir. Şâfiîler'e göre icbar velâyetinin esasî bâkirelik olduğundan, bulûğa ersin veya ermesin, bâkire bir kadın ancak velisinin rızasıyla ve onun tarafından evlendirilebilir. Bâkire olmayan kadın bulûğa ermişse izni olmadan evlendirilemez. Henüz ergenliğe ulaşmamışsa çocuğun izni muteber olmayacağından yine bulûğa ermedikçe evlendirilemez. Mâlikîler'e göre ise icbar velâyetinin esasî küçüklük ve bekâret olduğundan, ister bâkire olsun ister olmasın, henüz bulûğa ermiş kadın ile bulûğa ermiş bulunan bâkire ancak velisinin rızasıyla ve onun tarafından evlendirilebilir. Hanbelî mezhebindeki diğer görüş de böyledir. Yine Mâlikîler'e göre ergenlik çağına gelmiş bâkire babası tarafından reşîd kılınırsa, yani üzerindeki hacir* kaldırılarak tam ehliyetli duruma getirilirse bulûğa ermiş dulda olduğu gibi ancak kendi rızası ile evlendirilebilir.

Evlenme konusunda icbar velâyetine sahip olan veliler Hanefîler'e göre asabe*, Şâfiîler'e göre yalnız baba ve baba tarafından dede, Mâlikî ve Hanbelîler'e göre ise yalnız baba ve onun vasîsidir (bk. VELÂYET).

BİBLİYOGRAFYA :

Tâcü'l-'arûs, "bkr" md.; Tehânevî, *Keşşâf*, "bkr" md.; Wensinck, *Mu'cem*, "bkr" md.; Mustafavî, *et-Tahrîk*, "bkr" md.; Sahnûn, *el-Müdevvene*, II, 155-156; Şirâzî, *el-Mühezzeb*, II, 38; İbn Rüşd, *Bidâyetü'l-müctehid*, II, 5-6; İbn Kudâme, *el-Muğnî* (Herrâs), VI, 487-497; Şevkânî, *Neylü'l-evtâr*, VI, 134-140; İbn Âbidîn, *Reddü'l-muhtâr* (Kahire), III, 55, 63; Cezîrî, *el-Mezâhibü'l-erba'a*, IV, 30-36; *Mv.F.*, VIII, 176-183.



ORHAN ÇEKER

BİLÂD-İ SELÂSE

(بلاد ثلاثه)

İstanbul ile kullanıldığında Galata, Üsküdar ve Eyüp, bazan tek başına kullanıldığında ise İstanbul, Bursa ve Edirne kadılıklarını ifade eden bir tabir.

Bilâd-ı selâse, gerek İstanbul'a bağlı üç kazaya (Galata, Üsküdar, Eyüp), gerekse, İstanbul, Edirne, Bursa gibi birbirine yakın üç büyük şehir kadılığına mahsus olmak üzere benzer özellik taşıyan kadılıklar için kullanılmış özel bir ilmiye tabiridir. Buna benzer şekilde Mısır, Şam, Edirne, Bursa, Filibe kadılıkları için "bilâd-ı hamse mevleviyeti" tabirinin kullanıldığı bilinmektedir. Bilâd-ı selâse kapsamına giren kadılıklar mevleviyet* derecesinde sayılır ve bunlara belirli kazâ tecrübesine sahip yüksek seviyeli ule-mâ tayin edilirdi.

İstanbul'un asayışı, sosyal ve ekonomik düzeni için bilâd-ı selâse kadıları İstanbul kadısı ile sıkı iş birliği yaparlar ve zaman zaman ortak toplantılar düzenleyerek çeşitli meseleleri görüşürlerdi. Ayrıca çarşamba günleri İstanbul ve bilâd-ı selâse kadıları vezirîâzam divanına katılırlar ve burada şehirle ilgili meseleleri konuşurlardı. Bu arada vezirîâzam selîmî kavuk ve erkân kürkü ile divan-hânesinde oturur, dava ve şikâyetleri dinler, karara bağlar; eğer müracaat sahipleri fazla olursa dava dinlemede o sırada divanda bulunan kadılar da yardımcı olurlardı. Narh tesbiti ve fiyatların kontrolü hususunda da İstanbul ile bilâd-ı selâse kadıları arasında iş birliği mevcuttu. İstanbul kadıları ve yardımcıları tarafından tesbit edilen narh derhal bilâd-ı selâse kadılarına bildirilir ve sicillere kaydedilirdi.

Bilâd-ı selâse kadılarının resmî kadılık daireleri olmayıp oturdukları evlerin bir kısmını bu işe ayırırlardı. Kâtip ve diğer görevliler konağa giderler ve divanhâne kısmında çalışırlardı. Kadı değiştiğinde ise yeni kadının konağına devam ederlerdi. Ancak bu yerin o kadılığın sırlarını içinde olması gerekirdi.

Bilâd-ı selâse kadılıklarına ait defterler bugün elde mevcut sicillerin en eskilerindedir ve arada bazı boşluklar bulunmakla birlikte günümüze kadar gayet mükemmel şekilde gelebilmişlerdir. Bunlardan Üsküdar mahkemesinin 919-1342 (1513-1923) yıllarına ait 801, Galata mahkemesinin 900-1342 (1495-1923) yıllarına ait 1040, Eyüp kadılığının ise 978-1342 (1570-1923) yıllarına ait 629 defteri (şer'iyye sicili) bulunmaktadır.

"İstanbul ve bilâd-ı selâse" tabiri yerleşmiş resmî bir tabir olarak XX. yüzyıl başlarına kadar çok sık kullanılmış olmakla birlikte İstanbul, Edirne ve Bursa kadılıklarını içine alan "bilâd-ı selâse" tabiri nâdir olarak kullanılmış ve fazla yaygınlık kazanmamıştır.

BİBLİYOGRAFYA :

BA, MAD, nr. 10159, s. 10-11; Uzunçarşılı, Merkez-Bahriye, s. 140; a.m.f., İlmîye Teşkilâtı, s. 46, 95, 99, 100; Mübahat S. Kütükoğlu, Osmanlılarda Narh Müessesesi ve 1640 Tarihli Narh Defteri, İstanbul 1983, s. 10, 17, 26, 34-37; R. Ekrem Koçu, "Bilâdi Selâse, Bilâdi Selâse Kadıları, Kadılıkları", İst.A, V, 2764-2765.



MEHMET İPŞİRLİ

BİLÂDÜLCERİD

(bk. CERİD).

BİLÂL-i HABEŞİ

(بلال الحبشي)

Ebû Abdillâh

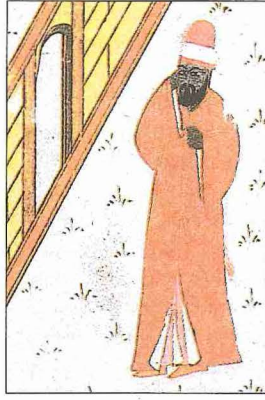
(Ebû Abdilkerîm veya Ebû Amr)

Bilâl b. Rebâh

(ö. 20/641)

Hz. Peygamber'in ilk müezzini olan sahâbî.

Hicretten kırk yıl kadar önce (581 civarı) Habeş asıllı bir köle olarak Arabistan'ın batı tarafındaki Serât'ta veya Mekke'de Cumah kabilesi içinde dünyaya geldi. Babası Rebâh ve müslüman olduğu için çeşitli işkencelere mâruz kalan annesi Hamâme de köle idi. Annesine nisbetle İbn Hamâme diye de anılan Bilâl İslâmiyet'i Hz. Ebû Bekir vasıtasıyla kabul etti.



Bilâl-i Habeşî'yi Kâbe'de ezan okurken gösteren bir minyatür (Stijer-i Nebî, TSMK, Hazine, nr. 1222, II, vr. 263*)

Bilâl, Benî Cumah'tan adı bilinmeyen birinin veya daha yaygın olan rivayete göre aynı kabileden Ümeyye b. Halef'in kölesi idi. Mekke'de müslüman olduğunu açıkça söyleyen ilk yedi kişiden biri olduğu için Ümeyye b. Halef öyle vakitlerinde onu kızgın güneş altında sırt üstü yatırır, büyük bir kaya parçasını göğsü üzerine koydurur, sonra da İslâmiyet'ten vazgeçerek Lât ve Uzzâ'ya tapmaya zorlardı. Fakat o her defasında, "Rabbim Allah'tır; O birdir" diyerek bu dayanılmaz işkenceye imanıyla göğüs gererdi. Hz. Peygamber onun bu şekilde işkence görmesine son derecede üzüldü. Hz. Ebû Bekir müslüman olmayan güçlü siyahî bir köleyi vererek Bilâl'i Ümeyye b. Halef'in elinden kurtardı ve âzat etti. Bazı rivayetlerde onu para ile satın alıp âzat ettiği de zikredilir. Hz. Ömer bu olaya işaretler, "Ebû Bekir efendimizdir; efendimizi (Bilâl'i) âzat etmiştir" derdi (Buhârî, "Fezâ'ilü aşhâbi'n-nebî", 23).

Hz. Peygamber, Bilâl'i Mekke'de Ubeyde b. Hâris ile, Medine'ye hicretten sonra da Ebû Ruveyha Abdullah b. Abdurrahman el-Has'amî ile kardeş yaptı. Medine'nin havasına alışamayan bazı sahâbîler gibi Hz. Ebû Bekir ile Bilâl'in de hastalandıkları, Mekke'ye duydukları derin hasretle şiirler söyledikleri hadis kitaplarında zikredilir.

Bilâl-i Habeşî hicretin 1. yılında Hz. Peygamber'in öğrettiği ezanı onun emriyle ilk defa okumakla meşhur oldu ve hayatı boyunca hizada ve seferde Hz. Peygamber'in müezziniliğini yaptı. Sabah ezanını çok erken okuyan Bilâl'in bu ezana, "es-Salâtü hayrûn mine'n-nevm" (Namaz uykudan hayırlıdır) ibaresini eklemesi Hz. Peygamber'i memnun etti ve bunu her sabah ezanında tekrarlamasına izin verdi. Bilâl başta Bedir olmak üzere Hz. Peygamber'in bütün gazvelerine katıldı. Bedir'de esir alınan Ümeyye b. Halef'i

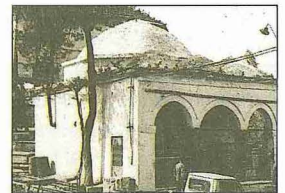
görünce, "İşte küfrün başı! Eğer o kurtulursa ben ölürüm" diyerek onun öldürülmesini sağladı. Mekke'nin fethedildiği gün Hz. Peygamber ile Kâbe'nin içine girdi ve Resûlullah'ın emri üzerine Kâbe'nin damına çıkarak fetih ezanını okudu. Hz. Peygamber'in Kâbe'nin içinde soldaki iki direk arasında iki rekât namaz kıldığını rivayet eden de odur (Buhârî, "Şalât", 30).

Bilâl-i Habeşî hayatı boyunca Hz. Peygamber'in yanından hiç ayrılmadı, Vedâ haccında da bulundu. Onun abdest suyunu temin etmek, sütte* olarak kullanıldığı harbeyi taşımak, şahsî ihtiyaçlarını karşılamak, savaşta özellikle geceleri korunmasını, gündüzleri ise gölgenmesini sağlamak, yemek hazırlamak, beytümâl işlerine bakmak, Hz. Peygamber'in emriyle bazı ödemeler yapmak, elçileri ağırlamak, seriyye kumandanlarına sancak vermek, Resûl-i Ekrem'in emirlerini halka duyurmak, kadın esirleri muhafaza etmek gibi işlerde görev almıştır.

Yaygın olan rivayetlere göre Bilâl-i Habeşî Hz. Peygamber'in vefatından sonra ezan okumamıştır. Hz. Peygamber'in kendisine, "Ey Bilâl! Allah yolunda cihadın daha faziletli bir amel yoktur" dediğini hatırlatıp cihad için Suriye'ye gitmek üzere Hz. Ebû Bekir'den izin istemiş, ancak halifenin ısrarı üzerine Medine'de kalmış, Hz. Ömer halife olunca Medine'den ayrılarak Suriye'de birçok şehir ve bölgenin fethine iştirak etmiştir.

Hz. Ömer Suriye'de Şam divanını tedvin ederken Bilâl'in isteği üzerine onu ve diğer Habeşliler'i, Ebû Ruveyha'nın kabilesi olan Has'amîliler'la birlikte aynı divan defterine yazdırdı. Bazı müslümanlar Bilâl'in ezan okuması için halifeye müracaat ettiler; halifenin isteği üzerine Bilâl Suriye'de bir defa ezan okudu ve dinleyenleri ağılattı.

Bilâl-i Habeşî altmış küsur yaşında Dımaşk'ta (veya Halep yahut Dâreyyâ'da) vefat etti ve Bâbüssağır'deki kabristana defnedildi. Bilâl-i Habeşî'nin nesli devam etmedi. Kaynaklarda hanımı ve çocukları hakkında bilgi bulunmamakta,



Bilâl-i Habeşî Mescidi - Tarsus