

BİNA EMİNİ

Padışah ve yakınları tarafından kamu yararına yaptırılan binaların inşa ve tamir işlerine bakmakla görevli kimseye verilen unvan.

Bina eminliği bir memuriyet veya bir makam değildi. Gerekli hallerde, başka görevlerde bulunan veya emekliye ayrılmış, güvenilir ve işten anlar yüksek dereceli memurlar bina eminliğine getirilirdi.

Osmanlı Devleti'nde inşaat işlerine bakan özel bir teşkilâtın ancak İstanbul'un fethinden sonra kurulduğu tahmin edilmektedir. Hassa Mimarları Ocağı adı verilen bu daire teşkilât bakımından şehreminliğe bağlı idi. Ocaktan yetişmeyen ve dolayısıyla bir fen adamı olmayan şehreminine, inşa veya tamir edilecek binanın malzemesinin tedariki, masraf ve yevmiyelerin ödenmesi gibi satın alma ve hesap işleri görevi verilmişti. Ocağın asıl âmiri mimarbaşı idi. Binanın keşif ve planının yapılması gibi teknik işler de ona aitti. İnşa veya tamir edilecek binanın planı ve keşif bedeli hassa mimarları tarafından hazırlanırdı. Projeler kabul edildikten sonra inşaatı buna göre yürütmek de onların göreviydi. Küçük binaların inşaatında harcanan paraların defterleri mimarbaşı veya bu işe memur hassa mimarı tarafından tutulur, aynı zamanda şehreminlerin rûznâmelerine de kaydedilirdi. Ancak büyük inşaatlarda hesapları görmek üzere ayrıca bir de bina emini tayin edilirdi. Büyük binaların inşaat ve tamirinde mimarbaşı veya onun uygun göreceği hassa mimarı sadece inşaatın plana göre yapılıp yapılmadığına nezaret eder, para işine karışmazdı. Binanın bütün masrafları bina emini eliyle ödenirdi. Bina için gerekli malzemeyi ve işçileri tedarik etmek, yevmiyelerini ödemek onun görevi idi. Bunun için yanında birkaç adam çalıştıran bina emini en küçük masrafları dahi deftere yazar, gerektiğinde ve ayrıca bina bittiğinde hesap verirdi. Hesabı tam çıkan bina eminine bir "temiz kâğıdı" verilirdi.

Bina eminleri tarafından tutulan bu masraf defterleri büyük binaların ne zaman yapıldığını, malzemesinin nereden, ne miktarda ve kaç liraya getirildiğini, kaç işçi çalıştığını, bunlara ne kadar ücret ödendiğini, binanın kaç mal olduğunu gösteren değerli belgelerdir. Bina eminlerinin bazan masrafları kısarak mimarbaşılığını güç durumda bırak-

malarına rağmen bu sistem son derece faydalı olmuştur. Zira birer sanatkâr olan mimarların para işlerine karıştırılmayıp sorumluluktan uzak tutulmaları, onların sanatlarını huzur içinde uygulamalarına imkân sağlamıştır. Nitekim Mimar Sinan Süleymaniye Camii'ni inşa ederken pek çok para çalındığı konusunda çıkarılan söylentileri işitince bunun hesabının kendisinden sorulamayacağını, bu konuda bina emininin cevap vermesi gerektiğini rahatlıkla söyleyebilmiştir (Sâî, s. 72).

BİBLİYOGRAFYA :

Sertoğlu, *Tarih Lügati*, s. 52; Cengiz Orhonlu, *Osmanlı İmparatorluğunda Şehircilik ve Ulaşım Üzerine Araştırmalar* (haz. Salih Özbaran), İzmir 1984, s. 11-12; Sâî, *Tezkiretül-bün-yân*, s. 72; Muzaffer Erdoğan, "Osmanlı Mimarî Tarihinin Arşiv Kaynakları", *TD*, III/5-6 (1953), s. 95-122; a.mlf., "Osmanlı Mimarî Tarihinin Otantik Yazma Kaynakları", *VD*, VI (1965), s. 111-136; Şerafettin Turan, "Osmanlı Teşkilâtında Hassa Mimarları", *TAD*, I/1 (1964), s. 157-179; R. Ekrem Koçu, "Binâemi-ni", *İst.A*, V, 2784; Pakalın, I, 234.



CEVDET KÜÇÜK

BİNÂÜ'İ-EF'ÂL

(بنا الافعال)

Arapça'daki fiil kalıplarına dair müellifi meçhul bir eser.

Daha çok *Binâ* diye tanınan bu eser, fiillerin mâzi ve muzâride gösterdiği ses, yapı ve mâna değişikliği esas alınarak Arapça öğrenmek isteyenlere temel sarf bilgisi vermek için hazırlanmıştır. Mevcut kaynaklarda yazarına rastlanmayan kitabın *Şerhu'l-Mufaşşal*'a yapılan bir atfından dolayı 538'den (1143) sonra yazıldığı anlaşılmaktadır.

Arapça'daki fiil kalıplarının sülâsiden sülâsiye doğru ve dildeki işleklik sırasına göre masdarlarıyla birlikte verilmesi, ayrıca her kalıbın müteaddî ve lâzım mânalarına işaret edilmesi kitabın en belirgin özelliklerindedir. Fiillerde görülen söz konusu değişiklikleri otuz beş baba ele alan kitap, on sekiz baba sülâsî mücerred ve mezîd fiilleri, kalan on yedi baba da rubâf mücerred ve mezîd fiil kalıplarını vermekte ve "aksâm-ı seb'a" bilgisiyle son bulmaktadır.

Arap ülkeleri dışında İslâm âleminde, özellikle Osmanlı-Türk dünyasında yüz-yıllar boyu okutulan ve Arapça öğreniminde temel bir merhale kabul edilen kitap, *Sarf Cümlesi* olarak bilinen kitapçıklar grubuyla birlikte veya müstakil olarak birçok defa basılmıştır. Çeşitli

şerhleri arasında Muhammed b. el-Hâc Hamîd el-Kefevî'nin (ö. 1168/1755) *Şerhu'l-Binâ* (İstanbul 1257, 1259, 1316) adlı eseriyle Karaağaçlı Ahmed Rüşdî Efendi'nin (ö. 1251/1835-36) *Esâsü'l-Binâ* (İstanbul 1250, 1265, 1292) adlı şerhi defalarca basılmıştır. Bu konuda Ahmed b. Muhammed b. Abdülazîz el-Endelûsî'nin de 1038'de (1628-29) tamamladığı *Mânihu'l-ğınâ* ve *müzîlül-'and* *min Kitâbi'l-Binâ* adıyla bir eser kaleme aldığı bilinmektedir.

BİBLİYOGRAFYA :

Keşfü'z-zunûn, I, 255; *Hediyetü'l-'ârifîn*, I, 157; *Osmanlı Müellifleri*, I, 316; *Serkis, Mu'cem*, II, 1565, 1998; *Kehhâle, Mu'cemü'l-mû'ellifîn*, II, 119.



MEHMET ÇAKIR

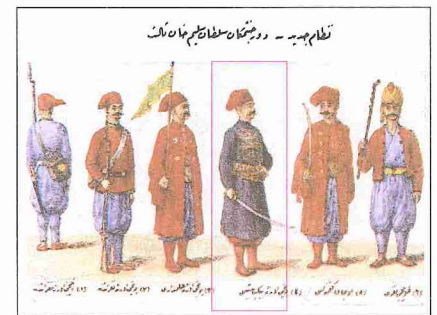
BİNBAŞI

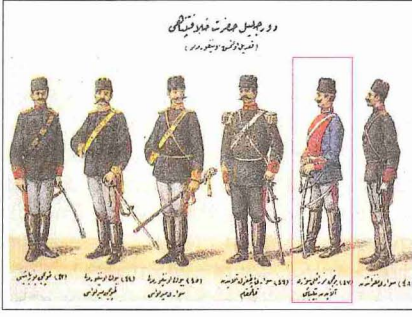
Askerî hiyerarşide genellikle bin kişinin kumandanı olan subay.

Kelime ilk defa İslâm öncesi Türk devletlerinden Tabgaç, Göktürk ve Uygurlar'da kullanılmıştır. *Fütûhu's-Şâm*'ın Erzurumlu Darî tarafından yapılan tercümesinde binbaşı, Yazıcızâde Ali'nin *Târih-i Âl-i Selçuk* tercümesinde binbegi, Bâbü'r'ün hâtıratında minbegi, Moğol göçebe feodalizminde binlik beyi veya binbaşı, Safevî ordusunda ise minbaşı şeklinde geçen bu tabir Osmanlı askerî teşkilâtında oldukça erken bir dönemde, Orhan Gazi zamanında onbaşı ve yüzbaşı ile birlikte zikredilir. *Müsellem** ve akıncılarda bin kişilik birliklere binbaşı rütbesinde bir zâbit kumanda etmekteydi.

Yeniçeri Ocağı'nın kuruluşundan sonra klasik dönem Osmanlı merkezî kuvvetlerinden kapıkulu ocaklarında ve eyalet kuvvetlerinde binbaşıya pek rastlan-

Binbaşı (Nizâm-ı Cedîd) (M. Şevket Paşa, *Osmanlı Teşkilât ve Kuvâfeti-i Askeriyesi*, IÜ Ktp., TY, nr. 9391)





Binbaşî (II. Abdülhamid devri) (M. Şevket Paşa, *Osmanlı Teşkilât ve Kıyâfet-i Askerîyesi*, IÜ Ktp., TY, nr. 9391)

maz. Ancak XVIII. yüzyıl sonlarında tekrar ortaya çıkan binbaşî, gerek III. Selim gerekse daha kalıcı bir şekilde II. Mahmud zamanlarında düzenli ordu teşkili ile birlikte askerî hiyerarşide gerçek yerini almıştır. Bu dönemlerde Nizâm-ı Cedîd ortalarına ve Asâkir-i Mansûre-i Muhammediye tertiplerinin kumandaları birer binbaşının, bu binbaşılarda bir başbinbaşının emrine verilmiştir. Sultan Abdülaziz zamanında binbaşının aylığı 1500 akçeydi. Öteki bazı askerî terimler gibi Mehmed Ali Paşa'nın Mısır'da kurduğu düzenli orduda da kullanılan binbaşî tabiri, Cumhuriyet'ten itibaren Türk ordusunda da yüzbaşî ile yarbay arasında bir rütbe olarak varlığını sürdürmektedir. Günümüzde binbaşî rütbesindeki bir subay genellikle tabur veya buna denk bir birliğin kumandanıdır.

BİBLİYOGRAFYA :

Tarama Sözlüğü, Ankara 1963, I, 576; Hoca Sâdeddin, *Tâcû't-tevârih*, I, 40; Ahmed Resmî, *Hulâsâtü'l-i'tibâr*, İstanbul 1286, s. 12 vd.; İbrahim Kafesoğlu, *Türk Millî Kültürü*, İstanbul 1986, s. 270; B. Y. Vladimirtsov, *Moğolların İçtimâî Teşkilâtı* (trc. Abdülkadir İnan), Ankara 1987, s. 157-160, 164, 165; Mahmud Şevket Paşa, *Osmanlı Askerî Teşkilâtı ve Kıyâfeti* (nşr. N. Türsan — Ş. Türsan), Ankara 1983, s. 78, 79; Mecdud Mansuroğlu, "Binbaşî", *İA*, II, 616; B. Lewis, "Binbaşî", *EI²* (Fr.), I, 1265-1266.



ABDÜLKADİR ÖZCAN

BİN BİR GECE

Yazarı ve ne zaman yazıldığı bilinmeyen Arapça masal külliyesi.

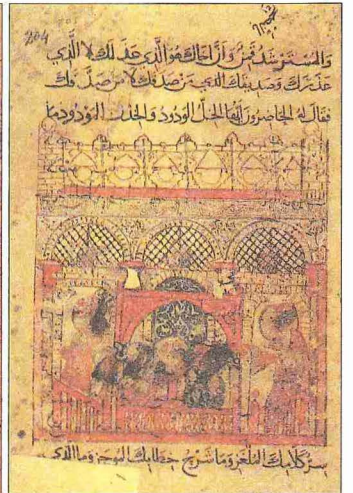
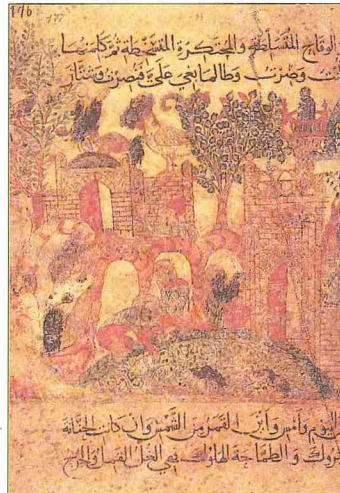
Arapça asıl adı "Elf leyle ve leyle" olan bu masal külliyesi, bir çerçeve hikâye içerisinde yer alan pek çok tâli hikâyeden meydana gelmiştir. Çerçeve hikâye kısa-

ca şöyledir: Semerkant Hükümdarı Şahzaman bir gün kardeşi Sâsânî Hükümdarı Şehriyâr'ı görmeye giderken unuttuğu bir şeyi almak üzere geri döndüğünde sarayda karısının ihanetine şahit olur ve onu derhal öldürür. Şehriyâr'ın yanındaki misafirliği sırasında kardeşinin ava gittiği bir gün yengesinin onu daha çirkin bir şekilde aldattığına şahit olur. İki kardeş deniz kenarında geziyorken omuzunda sandıkla bir ifritin denizden çıkması üzerine korkularından bir ağaca tırmanırlar. Ağacın altına gelen ifrit sandıktan bir kadın çıkardıktan sonra uyumaya başlar. İfritin karısı olan bu kadın iki kardeşi görür ve ifriti uyandırmak tehdidinde bulunarak onlarla cinsî ilişki kurarak ifrite ihanet eder. Bunun üzerine iki kardeş bütün kadınların sadakatsizliklerine kanaat getirir. Bu sebeple Sâsânî Hükümdarı Şehriyâr sarayına döner dönmez karısını öldürtür. O günden sonra da her gün bir genç kızla evlenir ve ertesi günü boynunu vurur. Üç yıl sonra şehirde evlenecek genç kız kalmaz. Padişaha kız bulmakla görevli olup güç durumda kalan vezirin de iki kızı vardır. Büyük kızı Şehrezâd kendini feda etmek pahasına da olsa kadınları bu belâdan kurtaracak bir plan hazırlayarak padişahla evlenmeyi kabul eder. Gerdeğe girmeden önce de kız kardeşi Dînârzâd (veya Dünyâzâd) ile görüşme izni alır. Dînârzâd, önceden kararlaştırıldığı üzere Şehrezâd'dan bir masal anlatmasını ister. Şehrezâd sabaha kadar devam eden masalı en heyecanlı yerinde keser. Padişah da masalın sonunu öğrenmek için idamı sonraya bırakır. Şehrezâd padişahı böylece 1001 gece oyalar. Sonunda hikâyelerin öğretici ve ibret verici etkisi kadar karısının zekâ ve becerikliliği karşısında duyduğu

hayranlığın da tesiriyle padişah Şehrezâd'ı öldürmekten vazgeçer.

Külliyyatta 264 masal bulunmaktadır. Külliyyatın anlatım tekniği, çerçeve masalın içine giren diğer masalların uygun yerlerinde ikinci, üçüncü derecede çerçeveler meydana getirmeye de elverişlidir. Nitekim Şehrezâd'ın anlattığı masallardan herhangi birinin kahramanı bazan bir vesile bulup karşısındakine bir-biri içinde devam edip giden masallar anlatır. Dilimizde de meşhur olmuş tâcir ve ifritler, hamal ve üç hanım, kambur, Alâeddin'in sihirli lambası, Ali Baba ile kırk harâmiler, gemici Sindbâd ve maceraları bunlardandır.

Binbir gece masallarının menşei, yazarı ve ne zaman yazıldığı öteden beri konu ile uğraşan âlimleri meşgul etmiş, fakat henüz kesin bir sonuca varılamamıştır. Masallardan bir kısmının Arapça'ya, Farsça "Hezâr Efsâne" (bin masal) adlı bir külliyyattan geçtiği tahmin edilmektedir. Çerçeve masalın kahramanlarının adları gibi diğer masalların birçoğunda İran kültürüne ait ad ve özelliklerin bulunması da bunu göstermektedir. Ayrıca Mes'ûdî'nin *Mürûcû'z-zeheb* adlı eserinde (II, 251), o tarihterle Araplar arasında "bin gece" diye bilinen bir hikâye külliyyatının bulunduğu ve bu külliyyatın Araplar'a geçmiş birçok İran, Yunan, Hint eserleri gibi dışarıdan geldiği, Farsça aslının "Hezâr Efsâne" olduğu belirtilmiştir. İbnü'n-Nedîm de Muhammed b. Abdüs el-Cehşiyârî'nin (ö. 331/943) 1000 ünlü Arap, İran, Yunan vb. masalını toplamaya başladığını, ancak 480 masala ulaştığı bir sırada öldüğünü söyler. Meselenin bir başka yanı da masallardan bazılarının İran'a Hindistan'dan gelmiş olmasıdır. Zira çerçeve masal tekniğine Hint edebiyatının en eski ör-



Binbir gece masallarının anlatıldığı Harîrî'nin *el-Makâmât*'ından minyatürlü iki sayfa (Süleymaniye Ktp., Esad Efendi, nr. 2916, cv. 177*, 205*)