

tûl-felâsife oldu (Beyrut 1927). Bunu İbn Rüşd'ün *Tehâütü't-Tehâfüt* (Beyrut 1930) ve *Telhîşu Kitâbî'l-Makûlât*'ı (Beyrut 1932), Fârâbî'nin *Risâle fi'l-'aql*'ı (1938) takip etti. Bouyges'un üzerinde çalışmaya 1932'de başladığı, Bibliotheca Arabia Scholasticorum programı içinde yayımlanan eserlerin en geniş kapsamlısı ve mükemmel bir tahkik ürünü olan İbn Rüşd'ün *Tefsîru Mâ ba'de't-Tabî'a'sı* ("Grand Commentaire" de la métaphysique) dört cilt halinde basıldı. Asıl metnin I. cildi 1938, II. cildi 1942, III. cildi 1948 yıllarında Beyrut'ta yayımlandı. Tanıtma (Notice) cildi ise onun ölümünden (22 Ocak 1951) sonra yayımlanabilmiştir (Beyrut 1954, 1973).

Maurice Bouyges'un tek başına gerçekleştirdiği bu neşirler mükemmel tahkik sistemi, ilmî araştırma mahsulü olan giriş kısımları, çeşitli ve çok ayrıntılı indeksleri, açıklayıcı notları, basımdaki itinası gibi özellikleri dolayısıyla bütün bilim adamlarının takdirini kazanmış, örnek neşirler olarak gösterilmiştir. Editör bu neşirlerinde kısa bir sunuştan sonra eserin tanıtıldığı bölümde kitabın yazarı, muhtevası, yazıldığı tarih, yazma nüshaları, İbrânice ve Latince tercümeleri, kitap hakkında yapılan yeni çalışmalar konusunda değerli ve güvenilir bilgiler yanında kendi neşrinin planı, hazırlanışı, tahkik metodu, kullandığı yazmalar, faydalandığı Latince ve İbrânice tercümelere ve neşrin diğer özellikleri hakkında bilgi verir. Her cildin sonunda özel isimler, kitap isimleri, temel ve problematik terimler, teknik terimler, özel sözlük ve diğer özellikleri ihtiva eden titizlikle hazırlanmış indeksler bulunur.

Bouyges her şeyden önce birinci sınıf bir metin tahkikçisi ve nâşirdir. Yayımladığı eserler, özellikle de *Tefsîru Mâ ba'de't-Tabî'a* onun İslâm felsefesi konusundaki geniş bilgisini telif yoluyla değerlendirmesine imkân vermedi. Ancak çoğu *Mélanges de l'Université Saint Joseph*'te olmak üzere kırka yakın makale yazdı (bu makalelerin bir listesi için bk. Henri Fleische, s. 295-300). Bunlardan "İbn Qoutayba n'est pas l'auteur du Kitâb an-na'am" başlıklı yazısında (*MUSJ*, s. 305-310) *Kitâbü'n-Ne'am*'ın İbn Kuteybe'ye ait olmadığını ileri sürdü. Manchester'daki John Ryard Kitabevi'nin direktörüne yazdığı iki mektupta ve daha sonra *Mélanges de l'Université Saint Joseph*'teki bir yazısında Mingana tarafından tercüme ve neşredilen *Kitâbü'd-Dîn ve'd-devle*'nin Ali b. Rabben et-Taberî'ye aidiyetinin kesin olmadığını savundu. Bouyges'un dikkate değer bir

eseri de ölümünden sonra Michel Allard tarafından tamamlanarak neşredilen (Beyrut 1959) *Essai de Chronologie des Oeuvres de al-Ghazali* adlı bibliyografik çalışmadır. Müellif eseri 1924'te tamamladığı halde her nedense yayımlanmamıştı. Michel Allard, Gazzâlî hakkında 1924 sonrasında yapılmış olan çalışmaları da dikkate alarak eseri yeni bilgilerle geliştirdi. Müellife ait metinde 383 eser tanıtılırken M. Allard bunlara *Geschichte der Arabischen Litteratur*'den tesbit ettiği yirmi bir eser adı daha ekledi. *Essai*'de Gazzâlî'nin hayatı beş safhaya ayrılarak bu safhalarda yazdığı ve otantik olduğu kesin kabul edilen altmış dört eser kronolojik tertip içinde incelenir (s. 7-84). Ek kısmında ise (s. 85-170) 340 eser, otantikliğinin farklı derecelerde şüpheli olması, değişik kaynak veya nüshalarda farklı başlıklarda anlamları, apokrif olduklarına kesin gözüyle bakılması gibi yönlerden tasnife tâbi tutulmuştur.

BİBLİYOGRAFYA :

Maurice Bouyges, *Essai de Chronologie des Oeuvres de al-Ghazali*, Beyrut 1959, Michel Allard'ın önsözü, s. IX-XI; a.m.f., "İbn Qoutayba n'est pas l'auteur du Kitâb an-na'am", *MUSJ*, VII/8, Beyrut 1914-21, s. 305-310; a.m.f., "La Bibliotheca arabica Scholasticorum", *Relations d'Orient*, II, Beyrut 1929, s. 97-103; Brockelmann, *GAL Suppl.*, I, 186; Necib el-Akiki, *el-Müsteşrikin*, Kahire 1965, III, 1073-1075; L. Massignon, "Cronique et Documents", *RMM*, LIX (1925), s. 331-333; C. A. Nallino, "Averroès-Tahafot al-tahafot. Texte arabe établi par Maurice Bouyges", *OM*, XI/2 (1931), s. 114-116; Henri Fleisch, "Le Père Maurice Bouyges", *MUSJ*, XXIX/5, Beyrut 1951-52, s. 288-300.



MUSTAFA ÇAĞRICI

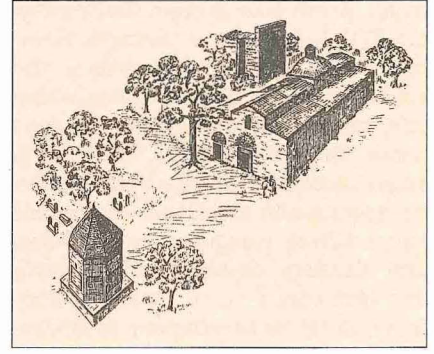
BOYALI MEHMED PAŞA KÜLLİYESİ

(bk. NİŞANCI MEHMED PAŞA KÜLLİYESİ).

BOYALIKÖY KÜLLİYESİ

Anadolu'da
Orta Asya Türk geleneklerini
devam ettiren bir mimari eser.

Afyonkarahisar'dan Sincanlı ilçesine giden yol üstünde aynı adı taşıyan köyde bulunmaktadır. Külliye iki türbe ile bir hankah veya zâviyeden meydana gelmiştir. Köyün dışında bulunan külliye yapılış tarihi ve bânisi hakkında kesin bilgi yoktur. XVII. yüzyılda buradan geçen Evliya Çelebi "Karye-i Boyalu" dediği bu yere de uğramıştır. Onun verdiği bilgidен anlaşıldığına göre Alıdağı eteğinde kurulmuş 100 hâneli bir müslü-

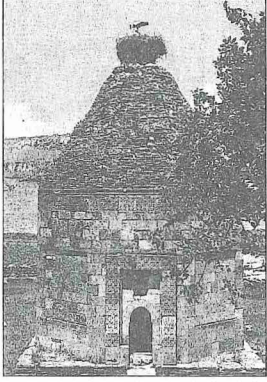


Boyalıköy Külliyesi'nin genel durumunu gösteren restütyon (Yılmaz Önge'nin çizimi, S. Eyice'den)

man köyü olan Boyalıköy Osman Paşazâde'nin zeâmetidir. Buradaki külliye, güzel bir bahçe ortasında kurulmuş bir tekke veya hankahdır. Merkezini, içinde Seyyid Kureyşî'nin yattığı kümbet-türbe teşkil eder. Boyalıköy Külliyesi Osmanlı devrinde bir ziyaretgâhı ve XVII. yüzyıl içlerinde bu tekkenin hizmetini Bektaşî dervişleri görmektedir. *Seyahatnâme*'nin bazı yazma nüshalarında (TSMK, Bağdat Köşkü, nr. 1384 [B. 306], vr. 17) velînin adının Kureyşî olarak kaydedilmiş olmasına karşılık başka bir yazma nüshada (Bağdat Köşkü, nr. 1380 [B. 308], vr. 13) bu ad Kurefî, Kureyfi veya Kurtebî okunacak şekilde yazılmıştır.

XVII. yüzyılda tekke hüviyetinde olan bu binanın tekkelerin öncüsü olan bir hankah olduğu açıkça bellidir. Kümbet-türbe Seyyid Kureyşî'nin kabrine tahsis edilerek esas bina buradan gelip geçenlerin, ziyarete gelenlerin ve aynı zamanda türbeye bakanların barınmaları için yani hankah olarak yapılmıştır. Sonraları, herhalde Osmanlı devri içlerinde, belki de XV. yüzyıldan itibaren burası bir Bektaşî tekkesi halini almış, halk arasında Boyalı Sultan Tekkesi olarak da tanınmıştır. Halbuki Evliya Çelebi Boyalı adının, Uşak halılarının ipliklerinin boyanmasında kullanılan bir kırmızı boyanın ham maddesinin bu köyden çıkarıldığı için verildiğini bildirir. Eski şer'iyye sicillerinden 1158 (1745) tarihli bir kayıtta ise Boyalica adı geçmektedir.

Afyonkarahisar ve çevresine dair bütün yeni yayınlarda külliye kurucusu olarak Kureyş b. İlyâs b. Oğuz gösterilmekte ve bunu belirten bir mezar sandukası yazısının varlığı da bildirilmektedir. Bugün kümbet-türbenin içinde böyle kitâbeli bir sanduka yoktur. Eskiden çini kaplı olduğu bazı kalıntılardan an-



Boyalıköy
Külliyesi'nin
merkezini
teşkil eden
Seyyid
Kureyşî'nin
türbesi -
Afyonkarahisar

laşılan sanduka çok harap bir haldedir. Afyon Müzesi'ndeki bir tescil defterinde ise 18 Ocak 1941'de yazılan bir kayıta velinin adı Kureyş b. İlyâs b. Ayas olarak gösterilmiştir. Fakat müze müdürü olarak bu kaydı yazmış olan Süleyman Göncer kendisiyle görüşüldüğünde türbede bir kitâbe görmediğini bildirmiştir. Köylüler bir kitâbenin evvelce var olduğunu, fakat bunun sökülerek İstanbul'a götürüldüğünü söylemişlerdir. Kısacası türbede ne bir taş kitâbe ne de sanduka üzerinde bir çini kitâbe vardır. Külliye adını veren şahsın Afyon dışındaki Altıgöz Köprüsü'nün 606 (1209-10) tarihli kitâbesindeki Eb'ül-Vefâ İlyâs b. Oğuz ve Kütahya yakınındaki Karacaviran'da ribât-tekkenin 608 (1211-12) tarihli kitâbesindeki Kursî b. İlyâs b. Oğuz ile aynı kişi olabileceğini iddia etmek mümkün değildir.

Boyalıköy Hankah-Tekkesi bilinmeyen bir tarihte harap bir duruma girmiş, belki de Kurtuluş Savaşı sırasında tahribe uğramıştır. 1968'deki ziyaretimizde çok harap ve bazı kısımları yıkılmış halde idi. Türbeler de aynı derecede harap ve bakımsızdı. Hatta hankahın tamamen yıkılarak taşlarının bir okul inşaatında kullanılması düşünülmüştü. Şahsen yaptığımız bir başvuru üzerine Vakıflar İdaresi'nce 1970 yılında bazı çalışmalara girişilerek içindeki moloz temizlenmiş, yıkık kısımlar yeniden yapılmıştır.

Külliye'nin etrafını evvelce bir duvarın çevirdiği anlaşılmaktadır. Evliya Çelebi'nin verdiği bilgiye göre o devirde güzel bir bahçe halinde olan bu sahada kırılmış ve devrilmiş durumda pek çok sayıda mezar taşı bulunmaktadır. Afyon müzesinde görülen, üstlerinde insan tasvirleri olan İslâmî devre ait mezar taşlarından bir kısmının buradan götürüldüğü de söylenmektedir. Yayınlarda hep medrese olarak adlandırılan hankah dikdörtgen biçiminde, eşit ölçülerde olmayan yontma taşlardan yapılmış bir bi-

nadır. Kemerlerde tuğla kullanılmıştır. Duvarlarda pek çok sayıda Bizans devrinin işlenmiş parçalarına rastlanır. Hankahın boyu 22 m., eni ise 15 m. kadardır ve sanıldığı gibi iki katlı olmayıp tek katlı olarak yapılmıştır. Sadece giriş dehlizinin üstünde bir oda bulunuyordu. Giriş dehlizi iki yanındaki tonozlu odalardan geniş bir orta sofaya açılmaktadır. Bunun ortasında devşirme dört Bizans sütunu ile desteklenen bir kubbe bulunuyordu. Orta sofanın son bölümü ise mihraplı olduğuna göre mesciddi. Sofanın iki yanında beşik tonozlu ikişer oda vardır. Boyalıköy Hankahı plan bakımından Diyarbakır'ın Eğil bucağının Tekke köyündeki yapı ile büyük benzerlikler gösterir.

Külliye'nin öteki iki unsurundan biri kümbet, diğeri eyvan biçiminde iki türbedir. Hankahın kible duvarı ile aynı çizgi üzerinde ve 580 m. uzağında olan eyvan-türbe değişik renklerde kesme taşlardan itinalı bir işçilikle yapılmıştır. Üstü tuğladan bir beşik tonozla örtülüdür. Türbenin altında bir mumyalık mahzeni, bunun üstünde ise iki taraflı merdivenle çıkılan mescid-türbe mekânı vardır. Çok eski Orta Asya Türk sanat geleneğinin bir örneği olan bu eyvan-türbe, diğer benzerlerinde de görüldüğü gibi her cephesinde üçgen biçiminde dışarı taşkın mahmuz biçiminde birer destekleme payandasına sahiptir. Bazıları yıktırılmış olmakla birlikte Anadolu'da Afyon, Akşehir, Konya ve Amasya'da bunun gibi eyvan-türbeler mevcuttur.

Kümbet ise hankahın kuzeyinde, ondan 12 m. uzaktadır. Kaide kısmı kare, ana gövdesi ise sekiz köşeli olan bu türbenin üstü piramit biçiminde tuğladan bir külah ile örtülüdür. Sekizgen biçimli gövde, değişik renklerde gayet muntazam yontulmuş ve çok temiz bir işçilikle örülmüş taşlardan yapılmıştır. Bunun da altında, girişi çift taraflı olan üst kat merdiveninin ortasında bulunan bir mumyalık mahzeni vardır. Mescid-türbe mekânının, etrafına geometrik tezyinat işlenmiş sivri kemerli kapısı üstündeki dikdörtgen boşluk evvelce mevcut kitâbenin yuvası olmalıdır. Böylece bu kümbet-türbe Türk klasik türbe mimarisinin güzel bir temsilcisi olmaktadır.

Boyalıköy Külliyesi ilk olarak K. Erdmann tarafından tanıtılmış, sonra Oktay Aslanapa, Katherina Otto-Dorn, Metin Sözen ve Aptullah Kuran bu binadan hep medrese olarak bahsetmişlerdir. 1968'de yaptığımız araştırmalar bunun buranın bir hankah-tekke olduğu or-

taya konulmuştur. Bu çeşit yapıların çoğunda olduğu gibi fethedilen toprakların Türkleşmesindeki fonksiyonu icabı bir Bizans yapısının yakınında veya yerinde, hatta bir dereceye kadar onun malzemesinden istifade edilerek inşa olunmuştur. Fakat hankah plan ve üst yapı bakımından tamamen Türk mimari geleneklerine bağlıdır. Burada da hankahın velî olarak tanınan bir Horasan ereninin kudsîyetine bağlandığı görülür. Bu külliye Anadolu'da Türk yerleşmesine işaret eden eserlerdendir ve Orta Asya'dan gelen Türk (Horasan) boylarının iskânları ile ilgilidir. Orta Asya geleneklerini sürdüren bir eyvan-türbenin ve insan, hayvan, av tasvirleriyle süslü İslâmî mezar taşlarının varlığı da külliye'nin bu bağlantisinin başlıca işaretleridir.

Boyalıköy Külliyesi Afyon'dan Batı'ya giden yolun üzerinde gelip geçen yolcuların konaklamaları için kurulmuş ve büyük ihtimalle ilk şeyhinin kudsîyetine sığınmış, Anadolu ve Rumeli'de pek çok benzerleri olan müesseselerden biridir.

BİBLİYOGRAFYA :

- Evliya Çelebi, *Seyahatnâme*, IX, 36; Haydar Özdemir, *Afyon Vilâyeti Tarihçesi*, Afyon 1961, s. 19; a.mlf. — Süleyman Göncer, *Afyon İli Türistik Kilavuzu*, İstanbul 1963; K. Erdmann, "Die Beiden türkischen Grabsteine...", *Beitraege zur Kunstgeschichte Asiens-In Memoriam Ernst Diez*, İstanbul 1963, s. 121-130; a.mlf., "Vorosmanische Medressen und Imarets...", *Studies in Islamic Art in Honour of Prof. K. A. C. Creswell*, Kahire 1965, s. 50, nr. 12, rs. 8, s. 59; a.mlf., "Weitere Nachtraege zu den Beobachtungen...", *Archaeologischer Anzeiger*, Berlin 1957, s. 361-372, rs. 3; Aptullah Kuran, *Anadolu Medreseleri*, Ankara 1969, I, 44-46; Oktay Aslanapa, "Selçuk Devlet Adamı Mubarezüddin Ertokuş Tarafından Yapıtılan Âbideler", *İTED*, II/1 (1956-57), s. 106; K. Otto-Dorn, "Türkische Grabsteine mit Figurenreliefs aus Kleinasien", *Ars Orientalis*, III, Ann Arbor-Mich 1959, s. 63-76; Metin Sözen, "Anadolu'da Eyvan Tipi Türbeler", *Anadolu Sanatı Araştırmaları*, I, İstanbul 1968, s. 179-181; Semavi Eyice, "Anadolu'da Orta Asya Sanat Geleneklerinin Temsilcisi Olan Bir Eser: Boyalıköy Hanıkahı", *TM*, XVI (1971), s. 39-56, lv. I-XVII.

SEMAYİ EYİCE

BOYLE, John A.

(1916-1978)

Özellikle İhhanlılar hakkında yaptığı araştırmalarla tanınan İngiliz tarihçisi.

Güney İngiltere'de doğdu. İlk ve orta öğrenimini bu bölgedeki Surrey'de tamamladı. Bu dönemde kendisinin yetişmesinde, birkaç dil bilen ve kitapçılık