

CİSR, Hüseyin b. Muhammed

CİSR, Hüseyin b. Muhammed

(bk. HÜSEYİN el-CİSR).

CİSR-i MUSTAFA PAŞA

(جسر مصطفى پاشا)

Bulgaristan'ın
Türkiye sınırı yakınında
XVI. yüzyıla ait
eski bir Türk köprüsü.

Meriç nehri üzerinde bulunan köprü, yakınındaki yerleşim yerine de adını verdiği bu kasaba Cısr-i Mustafa Paşa olarak tanınmıştır. Ancak Bulgaristan toprakları içinde kalınca adı Svilengrad olarak değiştirilmiştir.

Köprü, Kanûnî Sultan Süleyman zamanında ikinci vezirliğe kadar yükselen ve Çoban lakabı ile tanınan I. Selim'in damadı Mustafa Paşa tarafından yaptırılmıştır. Üzerindeki kitâbe Arapça olup giriş bir istifle yazılmıştır. Evliya Çelebi, köprü başındaki Haseki Sultan Camii'nin kitâbesinin Karahisarîzâde Hasan Çelebi hattı ile olduğunu yazar. Köprü kitâbesi de ya hocası Ahmed Şemseddin Karahisarî'nin veya onun mânevî oğlu Hasan Çelebi'nin olmalıdır. Kitâbe metninin sonundaki "hasaneten ebediyye" ibaresi, ebced hesabına göre köprünün yapılış yılı olan 935 (1528-29) tarihini verir.

Çoban Mustafa Paşa'nın Eskişehir'de Kurşunlu Cami'yi, Gebze'de bir menzil külliyesi (bk. ÇOBAN MUSTAFA PAŞA KÜLLİYESİ) ve Edirne'de bir han yaptırdığı bilinmektedir. İstanbul'da Rumelihisarı'nda bir de sıbyan mektebi vardı. Ayrıca Seyitgazi ve Eskişehir'de sıbyan mektepleri, Silistre, Pravadi ve Edirne'de (Tahmiş Hamamı) hamamlar yaptırmıştı. Rumeli'nin çeşitli yerlerinde akarları ve evkafı da bulunuyordu. Mustafa Paşa 935 Şabanında (Nisan 1529) öldüğüne göre köprünün tamamlandığını görememiştir. Evliya Çelebi defalarca bu köprü üstünden geçmiş ve *Seyahatnâme*'sinde 1063 (1653) yılındaki Sofya - İstanbul yolculuğunu anlatırken, "On iki gözlü cısr-i azîm Koca Lala Mustafa Paşa'nın hay-

ratıdır, diyâr-ı Rûm'da memdûh-ı âlem olan köprülerin biri de budur" cümlesiyle bu eserden bahseder ve üzerinde bunun iki beytini verir. Halbuki gerçekte böyle bir şey yoktur. Evliya Çelebi'nin naklettiği manzum tarih, Gazâlî mahlaslı olup daha çok Deli Birâder lakabı ile tanınan Bursalı Mehmed Efendi (ö. 942 / 1535) tarafından düzenlenmiştir ve dört beyti Kınalîzâde Hasan Çelebi'nin *Tezkiretü's-şuarâ*'sında bulunmaktadır (II, 726). Hüseyin Ayvansarâyî herhalde buradan alarak manzumeyi *Hadikatü'l-cevâmî*'de tekrarlamıştır: "Bildi merhûm Mustafa Paşa / Köprüdür fi'l-hakîka bu dünyâ / Yaptı bir köprü harç edip varın / Ede tâ kim bu ma'nâya imâ / Dahi köprü tamâm olmadan / Etti ana hücum seyl-i fenâ / Göçtü merhûm dediler târih / Köprüden geçti Mustafâ Paşa". Ancak burada tarih mısraı, ne paşanın vefatını ne de köprünün yapılışını vermektedir. Hüseyin Ayvansarâyî *Hadika*'da "Gazâlî Mescidi" maddesinde bu hususta şu açıklamayı da yapar: "Mustafa Paşa'nın vefatı üzerine Gazâlî'nin takdim ettiği tarih için paşanın dul zevcesi Sultanzâde Hanım Hatun'dan 100 altın ihsan almıştır. Evliya Çelebi'nin bu köprüye dair anlattığı hikâye gerçek değildir.

Bazı kayıtlarda köprünün kurucusu olarak değişik adlar verilmişse de eserin Çoban Mustafa Paşa tarafından yaptırıldığı kabul edilmektedir. Üzerinden geçen yabancıların hayranlığını çeken köprü bu kişilerin seyahatnâmelerinde yer almıştır. İnşasından yirmi beş yıl sonra, 18 Ağustos 1553'te buradan geçen Hans Dernschwam köprünün Mustafa Paşa'nın hayratı olduğunu belirtir. Ayrıca paşanın Gebze'deki külliyesinin de bânisi olduğunu vurgular. Elçi O. Giselijin van Busbeke, 1553'te gördüğü bu köprüyü "muhteşem" olarak niteler. Bir Alman elçilik heyetinin papazı olan Salomon Schweigger, 21 Aralık 1577'de üzerinden geçtiği yapıyı "çok güzel bir taş köprü" şeklinde tarif eder. Elçi Cornelius von den Driesch ise 1723'te bası-

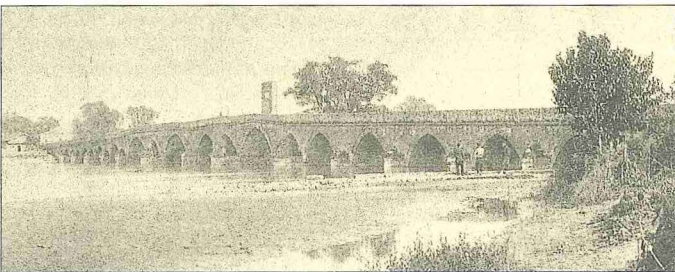


Cısr-i Mustafa Paşa'nın kitâbesi (S. Eyice fotoğraf arşivi)

lan seyahatnâmesinde bu eseri, "bütün Avrupa'da bir benzerine nâdir olarak rastlanabilecek hârikulâde güzel bir köprü" olarak belirtir. Ayrıca Osmanlı tarihi boyunca Türk ordusunun batı yönünde yaptığı seferleri anlatan kaynaklarda köprünün tasvirine rastlanır. Bu köprü ile ilgili olarak halk arasında çeşitli hikâye ve efsanelerin anlatıldığı da dikkati çeker.

Cısr-i Mustafa Paşa, 935'te (1528-29) Sultanzâde Hanım Hatun mülkü ile birlikte kayda geçmiş (BA, TD, nr. 370, s. 326) ve Çirmen'deki Karaağaç köyü ile Aladere mezraasının gelirleri köprünün bakımına tahsis edilmiştir (Gökbilgin, s. 516). Ahmed Refik Altınay tarafından yayımlanan 9 Rebîülâhîr 981 (8 Ağustos 1573) tarihli bir hükümdede (BA, MD, nr. 407, hk. 22), köprünün başında kurulan bir değirmenin köprüye zarar verdiği yolundaki bir ihbar üzerine Edirne kadısı ile mimarbaşının değirmeni derhal yıktırdıkları ve köprüde meydana gelen zararın tesbit edilerek tamirinin yapıldığına dair bilgiler vardır. Bu sırada mimarbaşı Koca Sinan'dır.

İstanbul-Sofya karayolunun üstünden geçtiği köprüyü doğu-batı bağlantısındaki hizmetini sürdürürken 1960 yılında Bulgar hükümeti yıktırmak istemiştir. Ancak o sırada Bulgaristan'da hüküm süren rejimin bütün acımasızlığına rağmen R. Radzeff adında eski eserlere saygılı bir mimar, bir Bulgar dergisinde bu karara karşı çıkmak cesaretini gösterbilmiştir. Sadece tercümesi elimize geçen bu yazıda (tam metni için bk. Eyice, s. 730-731) yüzyıllar boyunca köprünün hizmet verdiği, yapının tam ve sağlam olarak durduğu belirtilmektedir. R. Radzeff, köprünün A. S. Razboynikoff tarafından teknik incelemesinin yapıldığını, S. Dimitroff ile B. Nedkoff'un da kitâbesi üzerinde araştırma yaptıklarını bildirirse de bu çalışmaların yayımlandığına dair bir bilgi edinmek mümkün olmamıştır.

Cısr-i
Mustafa
Paşa -
Svilengrad /
Bulgaristan
(İÜ Ktp., Albüm,
nr. 90.412)

Mimar Sinan'ın eserlerinin listesini veren *Tezkiretü'l-ebniye*'nin sekizinci bölümünde köprüler anlatılırken üçüncü sırada "Mustafa Paşa Köprüsü, Meriç suyu üstünde" denilmektedir. Sinan ayrıca köprü başında günümüzde izi bile kalmayan Haseki Sultan Camii'ni de inşa etmiştir. Evliya Çelebi bunun "selâtin camii gibi bir câmi-i rüşen" olduğunu belirttiğinden sonra etrafındaki imaret, sıbyan mektebi, han, hamam, çarşı ve pazarın da Mimar Sinan yapısı olduğuna işaret etmektedir. Sinan 1539'da hassa mimarı olmuş, fakat bu tarihten önce de herhalde mimarlık kabiliyetini belli eden yapılar meydana getirmiştir. Eserleri listesinde adı açık şekilde belirtildiğine göre Mustafa Paşa Köprüsü büyük ihtimalle onun tarafından inşa edilmiştir.

1964 yılı Eylül ayı içinde üzerinden geçtiğimiz köprü'nün kitabesinin bir fotoğrafını gizlice çektik; eseri imkân nisbetinde incelememiz mümkün oldu. O tarihlerde köprü gayet sağlam durumdaydı. Tarih içinde Cisir-i Mustafa Paşa'dan geçen seyyahlar değişik ölçüler vermişlerdir. Bunlara göre göz sayısı on yedi ile yirmi bir arasında değişmekte, uzunluk ise 325-442 adım olarak verilmektedir. Jireçek köprüyü 325 adım uzunluk ve 9 adım genişliğinde, on dokuz gözlü olarak kaydeder. Yeni tesbitlere göre 300 m. kadar uzunlukta olan Cisir-i Mustafa Paşa, ortada dört büyük göze ve bunlardan itibaren iki uca doğru alçalan sivri kemerli sekiz göze sahiptir. Böylece göz sayısı yirmiyi bulur. Gözlerin aralarındaki pâyelerde mahmuzlar bulunmaktadır. Köprü'nün iki yanı düz korkuluk levhaları ile sınırlanmıştır. Tam ortada, köprü'nün genel nisbetleri içinde biraz yüksek ve gösterişli bir kitâbe köşkü yükselir. Mihrap biçimindeki bir kemerin üstüne mermer kitâbe yerleştirilmiştir. Köprü muntazam işlenmiş kesme taşlardan yapılmıştır. Bu malzemenin 10 km. kadar uzakta Karabağ köyündeki ocağın çıkarıldığı tesbit edilmiştir. O yıllarda Bulgar makamlarınca köprü'nün etraflı incelenmesi ve resminin çekilmesi istenmediğinden, hatta bu yolda girişimleri olanlar çok şiddetli takibata uğradığından daha açık ölçüler elde edilememiştir.

Cisir-i Mustafa Paşa sade, âhenkli ve temiz çizgilere sahip bir yapıdır. Osmanlı döneminin ana sefer ve kervan yolunun üstündeki hayrat eserlerinin en değerlileri arasında yer alır. Ayrıca Sinan'ın

ilk eserlerinden biri olarak da özel önem sahiptir.

BİBLİYOGRAFYA :

BA, TD, nr. 370, s. 326; BA, MD, nr. 407, hk. 22; H. Dernschwam, *Tagebuch einer Reise nach Konstantinopel und Kleinasien: 1553/55* (nşr. F. Babinger), München-Leipzig 1923, s. 22-23, 153; Kunalizâde, *Tezkire*, II, 726; O. G. de Busbecq, *Vier Briefe aus der Türkei* (nşr. W. von der Steinen), Erlangen 1926, s. 32; a.e.: *Türk Mektupları* (trc. H. Cahid Yalçın), İstanbul 1939, s. 37; Evliya Çelebi, *Seyahatnâme*, III, 422; Ayvansarayî, *Hadikatü'l-cevâmî*, II, 118 vd.; S. Schweigger, *Ein neue Reysbeschreibung aus Deutschland nach Constantinopel...*, Nürnberg 1608, s. 47-48; G. C. von den Driesch, *Historische Nachricht von der... Gross-Botschaft nach Constantinopel*, Nürnberg 1723, s. 125-126; Ahmed Bâdi Efendi, *Riyâz-ı Belde-i Edirne*, Beyazıt Devlet Ktp., nr. 10.391-10.393, III, 24; Mehmed Râif, *Mir'ât-ı İstanbul*, İstanbul 1314, s. 320; Ahmed Refik [Altınay], *Türk Mimarları*, İstanbul 1937, s. 86-87; a.m.f., "Mimar Sinan", *TTEM*, yeni seri: I (1930-31), s. 9, nr. 19; *Topkapı Sarayı Arşiv Klavuzu*, İstanbul 1940, II, 100; Gökbilgin, *Edirne ve Paşa Livâsı*, s. 515 vd.; R. Melül, *Mimar Sinan, Hayatı ve Eseri*, Ankara 1965, s. 43; Cevdet Çulpan, *Türk Taş Köprüleri*, Ankara 1975, s. 153-155; Ayverdi, *Avrupa'da Osmanlı Mi'mârî Eserleri IV*, s. 20-21; Aptullah Kuran, *Mimar Sinan*, İstanbul 1986, s. 402; Semavi Eyice, "Svilengrad'da Mustafa Paşa Köprüsü", *TTK Belleten*, XXVIII/112 (1964), s. 729-752, İngilizce'si: s. 753-756, ayrıca metin dışı 10 resim; İsmet İlter, "Köprüleri ile Mimar Sinan: IV-Cisir-i Mustafa Paşa", *Karayolları Bülteni*, sy. 210, Ankara 1967, s. 21-24, 39; Cem Atabeyoğlu, "Mustafa Paşa Köprüsü", *Pirelli Dergisi* (R. Radzeff in makalesi *Narodisa Kulture* adlı derginin 19 Temmuz 1963 tarihli sayısında yayımlanmıştır. Makalenin Sofya'daki Türk elçiliğinden Dışişleri Bakanlığı kanalıyla Türk Tarih Kurumu'na intikal eden Türkçe tercümesinden faydalanılmıştır).



SEMÂVİ EYİCE

CİSR-i MUSTAFA PAŞA

(جسر مصطفى پاشا)

Bulgaristan'da bugünkü adı
Svilengrad olan kasaba.

Edirne'nin 30 km. kuzeybatısında Bulgaristan sınırları içerisinde yer almaktadır. Kasabanın bulunduğu bölge, 1362 yılında Edirne'nin fethi sırasında Osmanlı idaresine girmiş olmalıdır. XV. yüzyılda Rumeli eyaletine bağlı Çirmen sancağı içerisinde yer alan bölgedeki kasaba adını, Kanûnî Sultan Süleyman döneminde ikinci vezir olup Çoban veya Gazî unvanı ile bilinen Boşnak Mustafa Paşa (ö. 935/1529) tarafından inşa ettirilen köprüden almaktadır.

Enderun'dan yetişen Mustafa Paşa, kapıcıbaşılık ve Rumeli beylerbeyliği görevlerinde bulunduktan sonra üçüncü

vezirliğe, 1522'de Rodos seferi sırasında da Mısır valiliğine getirilmiş, daha sonra İstanbul'a çağrılarak ikinci vezirliğe yükseltilmiştir. Önemli devlet hizmetlerinde bulunan ve ülkenin çeşitli yerlerinde hayır eserleri yaptıran Mustafa Paşa bu eserlere, Osmanlı hânedanına damat olması sebebiyle, gerek II. Bayezid gerekse Kanûnî tarafından kendisine ve hanımına temlik edilen mülklerden bir kısmını vakıf olarak bağlamıştır. Nitekim Çirmen'de bulunan Karaağaç köyü ile Aladeresi mezraası gelirini de köprüsünün inşa ve bakım masraflarını karşılamak üzere tahsis etmiştir. Mustafa Paşa'nın yaptırdığı köprü'nün yanında yine kendisi ve Yavuz Sultan Selim'in kızı olan hanımı Hafsa Sultan tarafından büyük bir cami, imaret, muallimhâne ve han yapılmış, böylece yeni bir yerleşme yerinin temelleri atılmıştır.

Buranın Cisir-i Mustafa Paşa adıyla bir kasaba haline gelmesi ise muhtemelen III. Murad devrinden (1574-1595) itibaren olmuştur. Nitekim 1530 tarihli *Tahrir Defteri*'nde bir yerleşim birimi olarak ismi görülmezken III. Murad dönemine ait 651 numaralı *Çirmen Tahrir Defteri*'nde ilk defa kasaba olarak adına rastlanmaktadır (BA, TD, nr. 651, s. 115-116). Öte yandan yine arşiv kayıtlarından anlaşıldığına göre bu tarihlerden itibaren (1602) Naldöken Yörükleri köprü çevresine yerleşmişlerdir (Gökbilgin, *Rumeli'de Yürükler*, s. 56, 59). III. Murad dönemine ait tahrir defterinde kasabanın, biri hristiyanlara ait olmak üzere Câmî-i Şerif, Mahalle-i Atık ve Mahalle-i Cedid adlarını taşıyan dört mahalle-i olduğu kayıtlıdır. Yeni kurulduğu anlaşılan kasabada otuz bir hâne, sekiz mücerred gayri müslim ile 150 hâne, yetmiş bir mücerred müslümandan oluşan bir nüfus bulunmaktaydı (tahminen 980 kişi). 1653'te buradan geçen Evliya Çelebi'ye göre kasabada 700 hâne, yedi cami bulunmakta, köprü başında ise Mimar Sinan'ın yaptığı selâtin camilerine benzer bir cami, bunun yanında bir imaret, sıbyan mektebi, han, hamam, çarşı ve pazar yer almaktaydı (*Seyahatnâme*, III, 422).

Yol üzerinde bulunması sebebiyle kısa sürede gelişen Cisir-i Mustafa Paşa, 1829 yılına kadar Çirmen sancağına bağlı bir mübâlik olarak kalmıştır. Edirne vilâyeti kurulunca bu vilâyete dahil bir nahiye oldu. 1831 nüfus sayımında kaza olarak yer alan Cisir-i Mustafa Paşa'da 914 müslüman ve 1329 gayri müs-