

hariç halkı katledildi. Öldürülenler arasında Şeyh Necmeddîn-i Kübrâ da vardı.

Cengiz Han, Hârizm'in bu bölümüyle birlikte İrtiş'ten İtil'e kadar Batı Sibirya'yı oğlu Cuci'nin idaresine verdi. Bu sırada kumandanlarından Cebe ve Subitay ileri harekâta bulunarak Azerbaycan ve Derbent üzerinden Kuzey Kafkasya'ya girdiler, Kırım'a kadar uzandılar ve buraları yağmaladılar. Cebe ve Subitay'ın bu seferleri keşif niteliğinde olup Cuci Han'ın yurdunun batıya doğru genişlemesini hazırlamak içindi. Asıl batı seferleri Cuci'nin ölümünden sonra oğulları zamanında yapılmış ve Altın Orda Devleti'nin temelleri atılmıştır. 1226 yılı sonlarında veya daha kuvvetli bir rivayete göre 1227 yılı başlarında Cuci bir süre avı sırasında atından düşerek ölmüştür. Kaynaklarda on sekiz kadar erkek çocuğu kaydedilen Cuci'nin oğullarından ikincisi Batu (Sayın) Han babasına halef olarak Altın Orda Hanlığı'nı kurdu. Büyük oğlu Orda, Gök Orda Hanlığı'nın kurucusudur. Beşinci oğlu Şiban Han ise Özbek hanlarının atasıdır. On üçüncü oğlu Togay Timur neslinden gelenler, Batu Han sülâlesinin sona ermesinden sonra Altın Orda Hanlığı'nı devam ettirmişler, daha sonra da Kazan, Kırım ve Astarhan hanlıklarının kuruluşunu hazırlamışlardır.

Cuci Han 1227'den 1783 yılına kadar Deşt-i Kıpçak'ta hüküm süren hükümdarların hepsinin atası durumundadır.

#### BİBLİYOGRAFYA :

*Moğolların Gizli Tarihi* (trc. Ahmet Temir), Ankara 1948, tür.yer.; Reşidüddin, *Câmi'ü't-tevârih* (nşr. Behmen Kerîmî), Tahran 1338, I, 430-523; Ebü'l-Gâzî Bahadır Han, *Şecere-i Türk* (nşr. Desmaison), Petersburg 1871, I, 132; H. H. Howorth, *History of the Mongols*, London 1876-1927, I-IV, tür.yer.; Barthold, *Türkistan*, tür.yer.; a.mlf., *Orta Asya Türk Tarihi Hakkında Dersler*, Ankara 1975, tür.yer.; B. Spuler, *Die Goldene Horde die Mongolen in Russland (1223-1502)*, Leipzig 1943, tür.yer.; Zeki Velidî Togan, *Umumi Türk Tarihine Giriş*, İstanbul 1946, s. 61 vd.; G. Vernadsky, *The Mongols and Russia*, Yale 1953, s. 121; İbrahim Kafesoğlu, *Harezmsâhlar Devleti Tarihi*, Ankara 1953, tür.yer.; A. Y. Yakubovsky, *Altınordu ve İnhitâtı* (trc. Hasan Eren), İstanbul 1955, tür.yer.; R. Grousset, *L'Empire des Steppes*, Paris 1960, tür.yer.; Mustafa Kafalı, *Ötemiş Hacı'ya Göre Cuci Ulusunun Tarihi* (doktora tezi, 1965), IÜ Ktp., nr. 4086; a.mlf., *Altın-Ordu Hanlığı'nın Kuruluş ve Yükseliş Devirleri*, İstanbul 1976, tür.yer.; a.mlf., "Cuci Ulus ve Ak Orda (Altın Orda) Hanlıkları", *TD*, sy. 24, s. 59-68; a.mlf., "Cuci Sülâlesi ve Şubeleri", *TED*, sy. 1 (1970), s. 120; a.mlf., "Cuci Ulusundaki İl ve Kabilelerin Siyasi Roller ve Ehemmiyetleri", a.e., sy. 2 (1971), s. 99-110.



MUSTAFA KAFALI

## CÜD

(bk. CÖMERTLİK).

## CÜDÎ DAĞI

Kur'an-ı Kerim'e göre Hz. Nuh'un gemisinin tûfandan sonra üzerine oturduğu dağ.

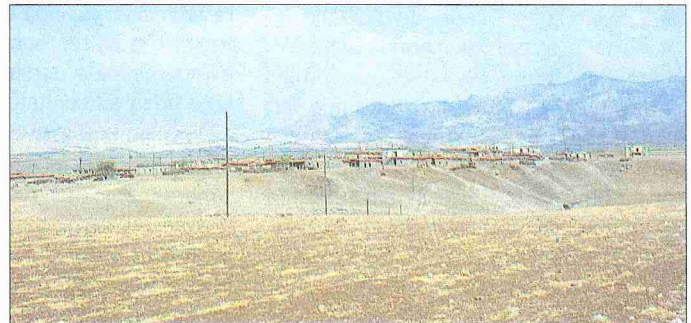
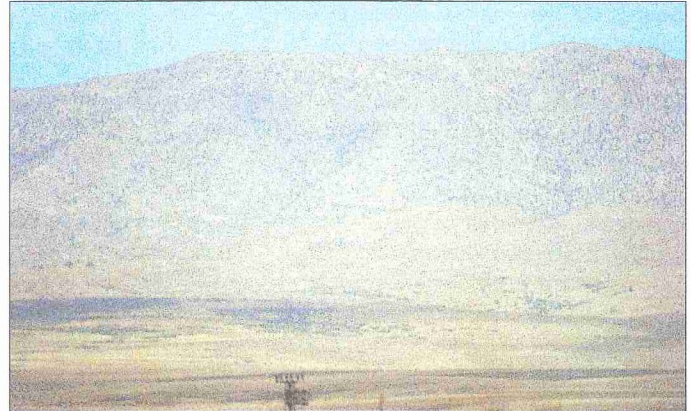
Cüdî kelimesi "cömertlik" anlamındaki cüd kökünden gelmektedir (Mustafavî, *et-Taḥkîk*, "cvd" md.). Dağın tepesinin avuç içi gibi oluşu, tûfan'dan sonra geminin konmasına ve gemidekilerin barınmasına elverişli durumu sebebiyle bu adı almış olması muhtemeldir.

Cüdî dağı Güneydoğu Anadolu bölgesinde Türkiye-İrak sınırına 15 km. uzaklıkta, Dicle ırmağının kıyısında bulunan Cizre'nin 32 km. kuzeydoğusunda, Şırnak il merkezine 17 km. mesafededir. Elips biçiminde olan Cüdî dağı üzerinde 2000 metreyi aşan dört doruk vardır. Bunların en yükseği 2114 metredir. Bu tepelerden 2017 m. yüksekliğinde olanı "Nuh peygamber ziyareti tepesi" adını taşır.

Cüdî dağının temelinde jeolojinin Jura ve Kretase dönemlerine ait kütleli kalkerler bulunur. Bu temelin üstünde de yer yer yeşil renkli (ofiolit) ve daha genç (üst kretase-paleosen yaşlı) bir seri yer

alır. Bazı yerleri sarp ve engebeli olmakla beraber çıkılması ve inilmesi çok kolay bir dağdır. Güney kesiminden Dicle'ye sel ve çaylar dökülmektedir. Yüksekliği fazla olmamakla beraber güney ve batı yönünden oldukça görkemli bir görünüşe sahiptir. Kurak bir bölgede yer almasına rağmen 500 milimetrenin üzerinde yağmur düşmektedir. Bundan dolayı 1500-2000 metreler arasında çam ve meşe ormanları mevcuttur. Halen ağaçların epeyce tahrip edilmiş olmasına rağmen dağın kuzey yamacında ormanlık yerler vardır. Güney yamacının üzerinde ise seyrek de olsa meşe bulunmaktadır.

Cüdî dağı, dinler tarihi ve bilhassa İslâm dini bakımından önemlidir. Zira Kur'an'da Hz. Nuh'un gemisinin tûfandan sonra Cüdî dağına oturduğu belirtilmektedir. Bu konudaki âyetin meâlî şöyledir: "Ey arz, suyunu yut ve ey gök -suyunu- tut! denildi. Su azaldı, iş bitirildi. Gemi Cüdî üzerine oturdu" (Hûd 11/44). "Rrt" kelimesinin Kitâb-ı Mukaddes yazarlarınca yanlış seslendirilmesi sonucunda ortaya çıkan Ararat kelimesi (Tekvîn, 8/4) hatalı yorumlanmış (Dorme, s. 24) ve Nuh'un gemisinin indiği yer olarak Ağrı dağı gösterilmişse de bunun gerçeğe uygun olmadığı anlaşılmaktadır. Zaten X. yüzyıla kadar birçok Ermeni müellifin ve daha başkalarının eserlerine dayanarak Ağrı dağının tû-



Cüdî Dağı'ndan iki görünü - Cizre / Şırnak

## CÜDÎ DAĞI

fan ile münasebeti bulunmadığını oldukça büyük bir katıyetle tesbit etmek mümkündür. Eski Ermeni rivayetlerinde Nuh'un gemisinin bir dağ üzerine oturduğu hakkında hiçbir mâlumat yoktur. Nuh'un gemisinin Masik dağı zirvesine oturmasına dair XI ve XII. yüzyıllarda Ermeni edebiyatında yer alan bilgiler ise Avrupalılar'ın Tevrat'taki ifadeyi (Tekvîn, 8/4) yanlış tefsir etmelerinden kaynaklanmaktadır (İA, III, 223). Esasen Ağrı dağı çok yüksek ve sarp olup insan hayatı için önemli olan su, ağaç, barınacak yerler vb. imkânlardan yoksundur. Bu sebeple geminin oraya inmesi mümkün görünmemektedir. Cüdi dağında ise barınacak birçok mağaranın mevcudiyeti, tepesinin geminin inmesine uygun bir yüzey oluşturması ve beslenme imkânlarına sahip bulunması, geminin oraya inmesi için yeterli ip uçları vermektedir. Geminin oturduğu mahallin Yeşildağ adını alışı da dikkate şayandır.

İslâm Ansiklopedisi'nde M. Streck tarafından yazılan "Cüdi" maddesinin orijinalinde "gelenek" karşılığı olarak kullanılan **tradition** kelimesinin Türkçeye "efsane" şeklinde çevrilmesi, gerek Kitâb-ı Mukaddes ve Kur'an'da gerekse eski metinlerde yer alan tarihî olayın san ki aslı esası yokmuş gibi yanlış bir kanaat uyandırmaktadır. Diğer taraftan yine aynı maddede Nöldeke'den nakledilen yorum da gerçeği ifade etmemektedir. Nöldeke'ye göre Kur'an'da zikredilen "Cüdi"den maksat Arabistan'daki dağdır ve Hz. Muhammed bu dağı bütün dağların en yükseği saymıştır (İA, III, 224). İslâmî kaynaklarda Cüdi adını taşıyan iki dağ söz konusudur. Bunlardan biri Arabistan yarımadasında yer alan ve Tay kabilesinin yerleşme alanında bulunan dağdır ki Ebû Sa'tere el-Bevlânî'nin şiirinde kastedilen de budur (Yâkût, II, 180). Diğeri ise yukarıda konumu ve özellikleri belirtilen Cüdi dağdır. Bütün tefsir kitaplarında kaydedilen ve İbn Abbas, Kâ'b b. Ahbâr gibi sahâbilerden nakledilen rivayetlere göre geminin indiği dağ, Cüdi diye bilinen, "Cezîre'de (Dicle ile Fırat arasında) Musul yakınlarında bulunan" (meselâ bk. Taberî, VII, 48; Zemaşerî, II, 271) ve bugün Türkiye sınırları içinde yer alan dağdır. Eğer bir şairin şiirinde geçmesi delil sayılıyorsa İbn Kays er-Rukayât ile Ümeyye b. Ebû's-Salt'ın şiirlerinde geçen Cüdi, Arabistan'daki Cüdi dağı olmayıp Güneydoğu Anadolu'daki dağdır (Lisânü'l-'Arab, "cvd" md.; İA, III, 224). Öte yandan Hz. Peygamber'in Cüdi'yi Ara-

bistan'da ve bütün dağların en yükseği saydığı iddiası da mesnetsizdir.

H. Âdem'in Türisînâ, Türizeyta, Lübnan ve Cüdi dağlarından getirdiği taşlarla Kâbe'yi inşa ettiği rivayeti de sahih değildir (Aydemir, s. 268).

Yakın zamanlarda yahudi, hıristiyan ve Ermeniler'in siyasi maksatlarla Nuh'un gemisinin Ağrı dağına indiğini iddia ederek bu dağda araştırma ve inceleme yapmaları, her türlü dinî ve ilmî esastan tamamen mahrumdur (bk. AĞRI DAĞI; ayrıca bk. Tanyu, Ağrı Dağı, Nuh'un Gemisi, Ermeniler, tür. yer.).

Gerek Cüdi dağının yapısı gerekse konuyla ilgili tarihî bilgi ve rivayetler, Kur'an'da geminin "üzerine oturduğu" bildirilen Cüdi dağının bu dağ olduğu şeklindeki kanaati destekler mahiyettedir.

## BİBLİYOGRAFYA :

Lisânü'l-'Arab, "cvd" md.; Mustafavî, et-Taḥkîk, "cvd" md.; Taberî, Câmî'u'l-beyân, VII, 47-48; Zemaşerî, Keşşâf, II, 271; Yâkût, Mu'cemü'l-büldân, II, 180; Kâmûsü'l-a'lâm, III, 1848; A. Jeffery, The Foreign Vocabulary of the Quran, Baroda 1938, s. 106-107; E. Dorme, La Bible I: L'Ancien Testament, Paris 1956, s. 24; Hikmet Tanyu, Dinler Tarihi Araştırmaları, Ankara 1973, s. 16, 17, 26; a.m.f., Ağrı Dağı, Nuh'un Gemisi, Ermeniler, İstanbul 1989; Abdullah Aydemir, Tefsirde İsrâiliyyât, Ankara 1979, s. 268; Reşat İzberak, Türkiye Jeomorfolojisi, Ankara 1983, I, Giriş, s. 45-46; M. Streck, "Cüdi", İA, III, 223-225; a.m.f., "Djüdi", EI<sup>2</sup> (İng.), II, 573-574; ML, II, 317; YA, IX, 672-673; ABr., VI, 241.



HİKMET TANYU

## CÜDÎ EFENDİ, Muallim

(1850-1931)

Son devrin tanınmış  
şair ve muallimlerinden.

Kasım 1850'de Merzifon'da doğdu. Trabzonlu Cüdi Efendiyle karıştırılmamak için "Merzifonlu" olarak da anılır. Asıl adı İbrâhim Cüdi'dir. Babası Hüseyin Efendi'yi iki yaşlarında iken kaybedince annesiyle birlikte dedesinin evine yerleşti. Annesinin ikinci evliliğinden sonra teyzesinin yanında kaldı. Mahalle mektebini bitirdikten sonra rüşdiyeye gitti, ayrıca medrese derslerini takip etti. Bir süre hıfza çalıştı, hat dersi aldı.

Tahsilini tamamlamak üzere gittiği İstanbul'da (1876) müsabaka imtihanını kazanarak Beşiktaş Askerî Rüşdiyesi'nde Türkçe muallimi olarak göreve başladı. Selânik'te Terakkî adlı özel bir okulda, İdâdî-i Mülkiyye'de ve Selânik Askerî Rüşdiyesi'nde Türkçe ve Arapça muallimliği

Muallim  
Cüdi Efendi

yaptı. II. Meşrutiyet'ten sonra açılan Meclis-i Meb'ûsan'a Amasya mebusu seçilince İstanbul'a döndü. Rûmî 1328'de (1912-13) Gelenbevi İdâdîsi'ne edebiyat, Mercan İdâdîsi'ne Türkçe hocası oldu. Bu mekteplerdeki görevlerinin yanı sıra Gelenbevi Sultânîsi'nde edebiyat ve felsefe dersleri okuttu. 1915'te Bezmiâlem Vâlide İnâs Sultânîsi edebiyat muallimliğine tayin edildi. 1917'de Isparta mebusu olunca iki görevi birlikte sürdürdü. Eylül 1921'de emekli oldu. 17 Eylül 1931'de öldü. Mezarı Kadıköy'deki aile kabristanındadır.

Uzun yıllar Türkçe, edebiyat, Arapça ve felsefe hocası yaptığı için "muallim" unvanı ile anılan İbrâhim Cüdi, ilk modern Türk hikâyecilerinden Nâbizâde Nâzım başta olmak üzere birçok öğrenci yetiştirmiştir.

Muallim Nâci ile Selânikli Tefvîk'in çıkardıkları Tevân-i Aklâm mecmuasında kırka yakın, Peyâm-ı Sabah'ın edebî ilâvesi Peyâm-ı Edebî'de de on kadar şiiri yayımlanan Cüdi'nin Muasır Şairlerimiz, Son Asır Türk Şairleri ve Merzifon Şairleri'nde şiirlerinden örnekler bulunmaktadır. Muallim Nâci ve Yenişehirli Avnî'nin tesiri altında kalan Muallim Cüdi'nin bir divan teşkil edecek sayıda yayımlanmamış şiirlerinin bulunduğu defterin dostu Merzifonlu Sıdkı Hoca'da olduğu söylenmekteyse de bu zatın vefatından sonra kitapları satıldığından defter hakkında bilgi edinilememiştir.

## BİBLİYOGRAFYA :

İsmail Hakkı [Eldem], Muasır Şairlerimiz, Birinci Defter, İstanbul 1311, s. 79-111; İbnülemin, Son Asır Türk Şairleri, I, 249-254; Vehbi Cem [Aşkun], Merzifon Şairleri, Merzifon 1937, s. 74-87; Ergun, Türk Şairleri, III, 1087-1093; Mahir İz, "Merzifonlu Muallim Cüdi", Yeni Asya, 23, 30 Nisan 1971; İ. Alaaddin [Gövsâ], Meşhur Adamlar Ansiklopedisi, İstanbul 1933, III, 262; TA, XI, 252; Ziya Bakırcioğlu, "Cüdi, Muallim İbrâhim", TDEA, II, 86.



EKREM BEKTAŞ