

ÇELEBİ EFENDİ

zükûr çelebi olmak şartı vardı. Ana tarafından çelebilik makamına gelebilmiş tek kişi, Ebûbekir Çelebi'nin yerine geçen Ârif Çelebi'dir (ö. 1050/1640).

Çelebiler arasında anlaşmazlıkların ortaya çıkışından ve Mevlevîliğin siyasi iktidara bağlı bir müessese haline gelişinden sonra çelebilik makamına tayin padişah iradesiyle gerçekleşir olmuştur. Meclis-i Meşâyih'in kurulmasından sonra (1868) takip edilen usule göre çelebilik makamına geçmeye aday olan kişi tayin teklifini şeyhülislâmlığa arzeder, şeyhülislâmın tasdikinden sonra padişah iradesi çıkar ve çelebi efendi olacak kişiye tebliğ edilirdi.

Tarikatın ilk dönemlerinde çelebi efendinin diğer Mevlevî tekkelerinde görev yapan şeyhlerin meşihatını tasdik ettiği konusunda bilgi yoktur. Halife olan bir Mevlevî şeyhi istediği kişiye şeyhlik verebilmekteydi. Çelebi efendinin daha sonra bundan haberi oluyor ve durumu kabulleniyordu. Ancak çelebilik makamının babadan oğula kalmasının ve bunun bir teamül haline gelmesinin de etkisiyle bir tekkenin şeyhinin, ölümden önce kendi yerine varsa oğlunu yoksa aileden ehliyetli birini tayin etmesi âdet haline gelmiş ve bu durum şeyhlerin çile çıkarımı dedelerden tayin edilmesi esasını kaldırmıştır. Şeyhlik makamı boşalan bir Mevlevî tekkesine şeyh olacak kişi Konya Mevlânâ Dergâhı'na giderek orada on sekiz gün hizmet eder, bu süre içinde sikkesi Mevlânâ'nın sandukasının altında durur, on sekiz gün sonra bu sikke çelebi efendi tarafından şeyh olacak kişiye giydirilir ve eline meşihatnâmesi verilirdi. Ancak Konya'ya gitmek zahmetli bir iş olduğundan sonraları bu uygulama da kaldırılmıştır. Bundan sonraki uygulamaya göre şeyh olacak kişi kendi tekkesinin matbahında on sekiz gün hizmet eder, süre tamamlanınca aşçı dede tarafından meşihat gülbangi çekilerek şeyhliği ilân edilirdi. Çelebi efendi bu

usulle bir tekkeye şeyh tayin edilen kişinin meşihatnâmesini daha sonra gönderirdi. Mevlevî tekkelerinde görev yapan şeyhlerin her yıl çelebi efendiye hediye göndermeleri gelenek olmuştur.

Osmanlılar'ın ilk devirlerinde padişahın ölümünden sonra tahta geçecek şehzadenin Manisa'ya vali oluşu gibi son çelebi efendiler zamanında makamdaki çelebiden sonra çelebi efendi olacak kişiler de Manisa Mevlevîhânesi'ne şeyh tayin edilmeye başlanmıştır.

Devlet protokolünde kazaskerle eşit statüde bulunan çelebi efendinin resmî yazışmalarındaki lakabı "reşâdetlü" idi. Mevlânâ, Çelebi Hüsameddin, Sultan Vele ve oğlu Ulu Ârif Çelebi'den sonra yirmi altı kişi çelebilik makamına geçmiştir (çelebi efendilerin tam bir listesi için bk. Gölpinarlı, s. 152-153, krş. Bedüzzaman Fürûzanfer, ek liste). Üsküdar Mevlevîhânesi'nin son şeyhi Ahmed Remzi (Akyürek) Dede *Tarihçe-i Aktâb* (Şam 1331) adlı manzumesinde çelebi efendilerin doğum, ölüm ve çelebilik makamına geçiş tarihlerini vermiştir. Bu manzume Ahmed Remzi Dede'nin el yazısıyla *Sefîne*'nin içinde de yer almaktadır (I, 320 vd.). Tekkelerin kapatıldığı 1925 yılında bu makamda bulunan Abdülhalim Çelebi'nin aynı yıl vefatı üzerine Halep Mevlevî Dergâhı'nda şeyh bulunan oğlu Muhammed Bâkır Çelebi çelebilik makamını Halep'te kurmuş, bu müessese Suriye'deki Fransız hükümeti tarafından da tasdik edilmiş ve Halep Dergâhı yurt dışındaki diğer mevlevîhânelerin de merkezi olmuştur. Bâkır Çelebi'nin 1943'te İstanbul'da ölümü ve ertesini yıl Suriye'nin bağımsızlık kazanmasından sonra hükümet Bâkır Çelebi'nin oğlu Celâleddin Çelebi'ye Suriye tâbiyetine geçmesi şartıyla çelebilikliğini tasdik etmeyi teklif etmiş, bu teklif kabul edilmeyince çelebilik makamını ve bu makamın imtiyazlarını kaldırmıştır. Ülkedeki diğer mevlevîhânelerle Halep Mevle-

vîhânesi'nin vakıflarına el konularak bütün mevlevîhâneler Vakıflar Genel Müdürlüğü'ne bağlanmış, böylece çelebilik müessesesi tarihe karışmıştır.

BİBLİYOGRAFYA :

Ahmed Remzi Dede, *Tarihçe-i Aktâb*, Şam 1331; Hüseyin Vassâf, *Sefîne*, I, 320-321; Abdülbâki Gölpinarlı, *Mevlânâdan Sonra Mevlevîlik*, İstanbul 1983, s. 151-153, 362-364, 367-370; Bedüzzaman Fürûzanfer, *Mevlânâ Celâleddin* (trc. Feridun Nafiz Uzluk), İstanbul 1986, s. 139; Pakalın, I, 345; II, 67; III, 667.



CELALEDDİN ÇELEBİ

ÇELEBİ SULTAN MEHMED

(bk. MEHMED I).

ÇELEBİ SULTAN MEHMED CAMİİ

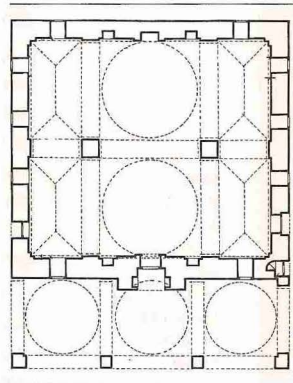
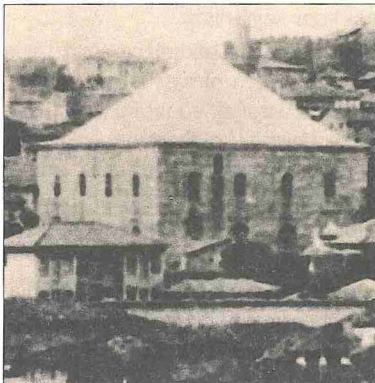
Yunanistan'da Dimetoka'da
XV. yüzyıl başlarına ait cami.

Kuzey Yunanistan'ın Batı Trakya bölgesinde, Edirne'nin 30 km. kadar güneyindeki Dimetoka (Didymotikhos) kasabasının merkezinde bulunmaktadır. Kapısı üstünde üç satır halindeki Arapça kitâbesinde yapının 823 yılı Rebîülevvelinde (Mart 1420) inşa edildiği bildirilmektedir. Caminin yan kapısı üstünde yer alan ikinci kitâbede ise Dimetoka Kadısı Seyyid Ali ve Haslılı (veya Cashlı) Doğan b. Abdullah'ın yardımları ile "... mühendislerin iftiharî, mimarların seçkini, sanatında mahir bir üstat olan İvaz b. Bâyezîd'in camiyi 824 yılında (1421) tamamladığı belirtilmektedir. Mimar İvaz b. Bâyezîd, XV. yüzyılın başlarında faaliyeti görülen Hacı İvaz Ağa (Paşa) binalıdır. Dimetoka'daki bu büyük eser, bânisi Çelebi Sultan Mehmed'in 1421 yılı Mayıs ayı içinde vefatı üzerine acele olarak tamamlanmıştır. Bu husus caminin mimarisinin anlaşılması bakımından çok önemlidir.

Evliya Çelebi, 1078 Ramazanında (Şubat 1668) Dimetoka'ya geldiğinde gördüğü caminin dört kâgir ayağın taşıdığı, kurşun kaplı ahşap çatının içine gizlenmiş kubbesi, yüksek ve süslü bir minaresinin olduğunu, ancak dış hariminin bulunmadığını söyler.

Batı Trakya Türk idaresinden çıktıktan sonra kasabadaki müslüman cemaate tahsis edilmeyen cami ardiye, depo gibi maksat dışı işlerde kullanılarak harap olmaya bırakılmıştır. Hakkındaki en son mimari bilgi, etraflı bir incelemesini yapan E. Hakkı Ayverdi'nin 1981 yılına ait verdiği mâlumattan ibarettir.

Çelebi Sultan Mehmed Camii, dıştan 32,42 × 29,94 m. ölçüleriyle muntazam



Çelebi
Sultan
Mehmed
Camii
ve planı -
Dimetoka /
Yunanistan

kesme taş cepheli büyük bir yapı olmakla beraber son cemaat yeri ve avlusu yoktur. Esas taçkapısı, zikzak kabartmalarla süslü sivri bir kemerin içinde olup üst kavsi çift renkli taşlardan geçmeli olarak işlenmiştir. Üstünde, dikey çizgiler ormanı gibi eliflerin sıralandığı hat sanatı bakımından ilgi çekici kitâbesi yer alır. Kemerin içinde iki yanda mukarnaslı mihrapçıklar biçiminde nişler vardır.

Caminin kareye yakın olan mekânının ortasında kare kesitli dört pâyeye bulunmaktadır. Evliya Çelebi bunların üstünde ahşap bir kubbe bulunduğunu bildirir. E. Hakkı Ayverdi bu cami hakkındaki ilk makalesinde, esasında dört taraftan dört yarım kubbe ile desteklenen bir ana kubbe ile örtülü bir yapı olabileceğini ileri sürmüştü. Sonraki incelemelerinin ışığında binanın mihrap ekseninde üstünde iki kubbeli, iki pâyeli ve yan mekânları tonozlu olması gerektiğini ifade ederek giriş cephesi önünde de üç bölümlü bir son cemaat yerinin planlanmış olabileceğini ileri sürmüştür. Ona göre bu proje, bânisinin inşaat sırasında vefatı yüzünden uygulanamamıştır. Bu görüş inandırıcı olmakla beraber itiraz edilecek tarafları da vardır. Nitekim Sultan Mehmed cami inşaatı oldukça ilerlemiş bir safhada iken öldüğüne göre taşıyıcı unsurların da yapılmış olması gerekir. Yani orta kubbeyi taşıyan ve bugün de görülen dört pâyeye yapılmıştı. Aslında bunların iki tane olduğuna, sonradan ortadaki tek kubbeden vazgeçilerek yerlerine dört pâyeye yapıldığına inanmak güçtür. Kanaatimize göre cami ortada tek büyük kubbeli olarak tasarlanmış, fakat bânisinin ölümü üzerine alelacele ahşap bir kubbe ile kapatılarak bu kubbe piramit biçiminde bir çatı içine gizlenmiş olmalıdır. Binanın sağ köşesinde

Çelebi Sultan Mehmed Camii'nin taçkapısı ile yan kapılarından biri



yükselen sekizgen gövdeli ve çifte şerefeli minarenin de orijinal olmayıp XIX. yüzyılda yenilendiğini sanıyoruz.

1992 sonbaharında öğrenildiğine göre Çelebi Sultan Mehmed Camii minare külâhı uçmuş, camları kırılmış, sıvaları yer yer dökülmüş metrük bir halde idi. Türk mimari sanatının, sınırlarımızın hemen yanında kaderine terk edilmiş bir durumda kalan bu erken döneme ait heybetli eserinin daha fazla harap olmasını meydan vermeden kurtarılması gerekmektedir. Aslında Mimar Hacı İvaz, Çelebi Sultan Mehmed Camii'ni inşa ederken Osmanlı mimarlık tarihinde önemli bir gelişmeye işaret eden, dört yarım kubbe ile desteklenen orta ana kubbe sistemini eğer burada uygulamaya çalışmışsa bu eser ayrıca Türk sanat tarihinde de önemli bir yere sahip demektir.

BİBLİYOGRAFYA :

Evliya Çelebi, *Seyahatnâme*, VIII, 75; Ahmed Bâdi Efendi, *Ri'yâz-ı Belde-i Edirne*, Beyazıt Devlet Ktp., nr. 10.391-10.393, III, 16-17; Aptullah Kuran, *The Mosque in Early Ottoman Architecture*, Chicago 1968, s. 196; Ayverdi, *Osmanlı Mi'mârîsi II*, s. 136-150; a.mlf., *Avrupa'da Osmanlı Mi'mârî Eserleri IV*, s. 190-194; a.mlf., "Dimetoka'da Çelebi Sultan Mehmed Camii", *VD*, III (1957), s. 13-16, rs. 1-12 (bu cami hakkında Grekçe *Thrakika* dergisinde çıkmış bir makale olduğu öğrenilmişse de elde edilemediğinden tam künyesini tesbit etmek mümkün olmamıştır).



SEMAVİ EYİCE

ÇELEBİ SULTAN MEHMED CAMİİ

Söğüt'te
aslı Çelebi Sultan Mehmed
devrine ait olan
XIX. yüzyıl camii.

Bilecik ili Söğüt ilçe merkezinde hükümet konağının karşısında bulunan ve halk arasında Ulucami veya Çarşı Camii adlarıyla da anılan kitâbesiz eserin bân-

nisi, vakıf kayıtlarından anlaşıldığına göre Çelebi Sultan Mehmed'dir (1413-1421). Belgelerden, masraflarının Orhan Gazi'nin vakıflarından karşılandığı öğrenilmekte ve buna dayanarak Söğüt'te varlığı bilinen, fakat izine rastlanmayan Orhan Gazi Camii'nin yerine inşa edildiği ve onun vakfiyesine bağlandığı ileri sürülmektedir (Ayverdi, s. 195).

Bugünkü yapı II. Abdülhamid devrinde (1876-1909) eski caminin yerine inşa edilmiş ve mimarisinin yapımında da onun minare kaidesinden faydalanılmıştır. Eski camiden kalmış yegâne orijinal mimari elemanı teşkil eden minare kaidesinin batı cephesinin ortasında yer almasından, yapının ilk ölçülere göre daha büyük boyutlarda ve özellikle kuzeye doğru genişletilmiş olarak inşa edildiği anlaşılmaktadır. Bugün eski caminin planı hakkında fikir verebilecek herhangi bir ipucu mevcut değildir. Yeni binada erken Osmanlı mimarisinin ulucamilerine has çok kubbeli plan şemasına sadık kalınmışsa da gerek dış görünüşte gerekse iç süslemelerde Batı etkisi gösteren geç Osmanlı devri özellikleri hâkimdir.

Kesme taş ve tuğladan inşa edilmiş olan yapının sade sıvalı dış cephe duvarları düz bir saçak silmesiyle sona ermektedir. Kuzey cephesindeki cümle kapısı dışında doğu ve batı cephelerine de tâli kapılar açılmış ve üzerleri iki ahşap sütuna dayanan ahşap sundurmalarla örtülmüştür. Çift sıra pencerelerden üsttekiler oval, alttakiler ise ince uzun ve yuvarlak kemerlidir. Kareye yakın dörtgen planlı caminin üzerini, duvarlardaki üzengi ayaklarıyla altı sütuna oturan kenerlere bindirilmiş on iki küçük kubbe örtmektedir. Kemerlerden pandantiflerle geçilen kubbelerin ortada yer alanı diğerlerinden daha yüksek ve büyük tutulmuş, üzerine de bir aydınlık fe-

Çelebi Sultan Mehmed Camii'nin kuzey duvarının iç yüzü

