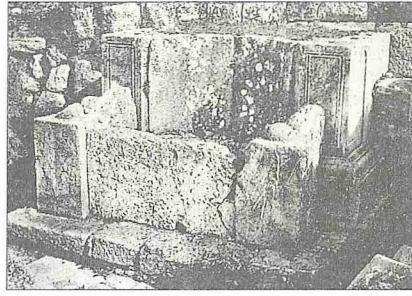


ÇEŞME

Çeşme kelimesinin Farsça'da "göz" anlamındaki çeşmden geldiği umumiyetle kabul edilir. Su çıkan kaynak, pınar ve gözlere çeşm denilmesi, bunların akıtıldığı küçük yapılara çeşme adının verilmesine sebep olmuştur. Nitekim bahçe ve bostan kuyuları yer altı sularından beslendiği takdirde bunlara su sağlayan deliklere de bugün göz denilir. Ancak XIII-XIV. yüzyıllarda çeşme yerine daha çok, Arapça'da yine "göz" anlamına gelen ayn kelimesi kullanılmış ve bu kullanım XVII. yüzyıl içlerine kadar devam etmiştir. Sivas'ta 1271 tarihli Gökmedrese Çeşmesi ile Bolvadin'de 1278 tarihli Alaca Çeşme kitâbelerinde ayn kelimesine rastlanmaktadır. Tokat-Pazar yolunda Hatun Hanı'nın 1239 tarihli çeşmesinde, Afyonkarahisar'da 1379 tarihli iki lüleli çeşmede (yıkıtıldı) ve Sinop'ta 1429 tarihli Emîr Şehâbeddin Çeşmesi'ndeki kitâbelerde ise Arapça sikâye kelimesiyle karşılaşılır. Ayrıca çeşme kelimesi Osmanlı dönemi çeşme kitâbelerinde "çeşme-i âb-ı zülâl", "çeşme-i kevser", "çeşme-i dilküşâ" vb. terkipler halinde sık sık kullanılmıştır. Türk medeniyetinde önemli bir yeri olan çeşmenin önceki çağ ve medeniyetlerde de çok yaygın olmamakla beraber varlığı bilinmektedir. Ancak öteden beri yaygın olarak ileri sürülen eski Mezopotamya medeniyetlerinde çeşme olduğu yolundaki görüş pek doğru sayılamaz. Kazılarda bulunanlar çeşme değil kuyudur (Almanca'da her ikisine de **Brunnen** denir).

İlkçağ'ın erken Yunan medeniyetine (m.ö. VII. yüzyıl) ait pişmiş topraktan yapılmış, Lemnos'ta bulunan düz damlı bir yapı modelinin belki bir çeşme olabileceği ileri sürülmüştür. Gerçekten bir çeşmeye Korinthos'ta rastlanmıştır. Bu çeşme tonozlu dört hazne biçiminde olup her birinin önünde taştan birer cephesi vardı. Aynı şehirde ikinci bir çeşme daha bulunduktan başka Megara'da tiran Theagenes tarafından damı pâyelere oturan bir çeşme yaptırılmıştı. Atina akropolünde de bir çeşmenin izleri bulunmuştur. Korinthos çarşısı meydanındaki çeşmenin su akıtan bronz aslanlarından ikisi ele geçmiştir. İlkçağ'da âbidevi çeşme binalarına **nymphaeum** (Gr. nymphaion) deniliyordu. Roma çağında Anadolu'nun bütün şehirlerinde bu çeşmelerden yapılmıştı. Dışarıdan su yolları ile getirilen akarsu, bu nymphaeumların haznesin-



Türk çeşmelerini andıran Pompei çeşmelerinden birinin kalıntıları (H. Th. Bossert — W. Zschietzschmann, *Hellas und Rom*, Berlin 1936, s. 99)

de toplanıyor, çeşme binasının ön cephesinde mermerden son derecede süslü çeşme gözlerinden akıtılıyordu. İstanbul'un nymphaeumu Beyazıt Meydanı yöresinde idi. Anadolu'nun en büyük ve muhteşem çeşmelerinden biri Söke civarında Miletos şehrindeydi, bir diğeri de Antalya yakınında Side'de bulunmaktadı.

Roma döneminde varlıklı kişilerin evlerinin bahçesinde çok zengin şekilde mozaiklerle süslenmiş, yuvarlak kemerli bir niş içinde bir oluktan suyu akan çeşmeler yapılmıştı. Bunlardan güzel örnekler Pompei'de bulunmuştur. Mimarisi bakımından Türk çeşmelerine bir dereceye kadar benzemekle beraber bir bahçe süsü karakterinde olan bu çeşmeler Türk medeniyetindeki **selsebil***leri hatırlatır. Fakat Pompei şehrinde yapılan kazılarda, herkesin faydalanması için devamlı akarsulu sokak çeşmeleri de bulunmuştur. Milâttan sonra II. yüzyıla ait bir sokak çeşmesi de Cezayir'de Cemile kazılarında meydana çıkmıştır.

Bizans devrinde de daha küçük ölçülerde umumî çeşmeler yapıldığı tesbit edilmektedir. Hıristiyan âlâmetleriyle süslü, mermer kaplı iki Bizans çeşmesi Ephesos harabelerinde bulunmuştur. Bu devre ait bazı çeşme kalıntılarında Side'de rastlanmıştır. Kayadan oyulmuş haznelerden suyunu alan, kayaya işlenerek yapılmış kitâbeli bir Bizans çeşmesi de Afyonkarahisar Kalesi'nin içindedir.

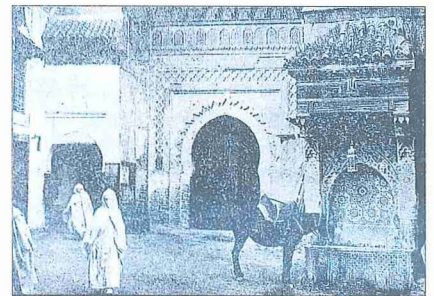
İslâmiyet suya büyük önem vermiş ve insanlara su sağlamanın sevabı çok olan hayır işlerinden biri olduğunu kabul etmiştir. Hz. Peygamber'e çeşitli zamanlarda sadakanın en faziletlisinin hangisi olduğu sorulduğunda muhatabın durumu ve toplumun ihtiyaçlarına göre farklı cevaplar verdiği ve bir defasında da,

"Sadakanın en faziletlisi su teminidir" (Ebû Dâvûd, "Zekât", 41; İbn Mâce, "Edeb", 8) dediği bilinmektedir. Resûl-i Ekrem'in bu konudaki teşvikleri diğer birçok hadiste de dile getirilmiş, aşıptan malî durumu iyi olanlar toplumun su ihtiyacını karşılamak için kuyular vakfetmişlerdir. Bu sebeple çeşme yapımı ve çeşme vakfı bilhassa Türk topluluklarında ön planda gelen bir hayır sayılmıştır.

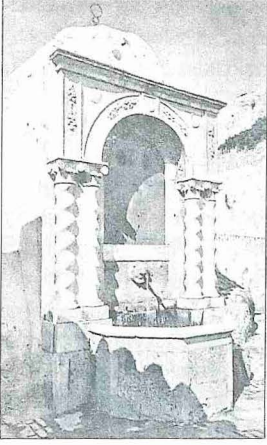
İslâm sanatında çeşme mimarisinin çeşitli ülkelerdeki özelliklerini tesbit için eldeki bilgiler yetersiz olduğundan sıhatli bir değerlendirme yapmak zordur. Ayrıca çeşme konusu incelenirken genellikle Osmanlı döneminde bahçe süsü olarak kullanılan selsebillerle, abdest almaya yarayan cami şadırvanlarını ve abdest musluklarını ayırmak gerekir. Ayrıca bazı dinî yapılarda, saray, konak, yalı, köşk gibi binaların avluları ile iç sofalarındaki fıskiyeli havuzlar da çeşmelerden ayrı olarak ele alınmalıdır. Bunlar dışında bir veya birkaç çeşme ile beraber olan sebil de başlı başına ayrı bir mimari çeşit teşkil eder.

İspanya'da Emevîler döneminde Abdurrahman en-Nâsir (912-961) tarafından Kurtuba'nın batısında yaptırılan su yolunun ucunda Nâüre Sarayı'ndaki çeşme aslan biçiminde olup üstü altın kaplanmıştı (veya altın yaldızlı idi), gözleri ise değerli taşlar çakılmak suretiyle belirtilmişti. Tunus'ta Hafsîler döneminde çeşmeler yapıldığı kaynaklardan öğrenilmektedir. Bunların bazıları su hazneleri (mâcel), bazıları ise sikâye denilen çeşmelerdi. Bunlardan XIV. yüzyıl sonlarında Ebû Fâris (1394-1434) tarafından yaptırılan haznenin iki çeşmesinden birinde emzik biçimindeki madenî bir borudan emilmek suretiyle su içilirdi. Diğerinden ise tulum veya testilere su doldurmak mümkündü. **Messâse** denilen ve insan ağzının

Neccârîn Hanı'nın girişi yanındaki çeşme - Merakeş / Fas



ÇEŞME



Kasbe'de burmalı çifte sütünlü çeşme - Cezayir

erişebileceği bir yükseklikte bulunan bu emme çeşmelerine Tunus'ta hâlâ rastlandığını G. Marçais bildirir.

Fas'ta çeşmeler hayrat olarak genellikle bir caminin müstemilâtı şeklinde yapılmıştır. Merakeş'te Bâbü Dükkâle ve Mevâsîn camileri yanında birer çeşme vardır. Bunlardan ikincisi 970'te (1562-63) yaptırılmış olup 4 × 5 m. ölçüsünde üç büyük hazneden ibaret kısmı hayvanlara, dördüncüsü ise insanlara mahsusdur. Üstü, geniş saçaklı ve kiremit kaplı stalaktitli konsollar tarafından taşınan bir çatı ile örtülmüştür. Saçağın dayandığı iki yan duvar arasında yine stalaktitli bir silme ve renkli, zengin bir süsleme uzanır. 965 (1557-58) tarihli Bâbü Dükkâle Camii yanındaki çeşme de aynı döneme ait olarak kabul edilir. 15 × 5 m. ölçüsündeki haznenin üstünde üç kubbe bulunmaktadır. Neccârîn Hanı'nın girişi yanında bulunan çeşme ise tek sivri kemerli bir niş halinde olup iki yanında yükselen plasterler stalaktitli konsolları taşır. Bunların üstlerine de kiremit örtülü bir saçak oturur. Bu çeşmenin en ilgi çekici tarafı bütün cephesinin, öndeki yalağının dış yüzü de dahil olmak üzere, Kuzey Afrika mimarisinde çok sevilen renkli taş kakmalarla süsü olusudur.

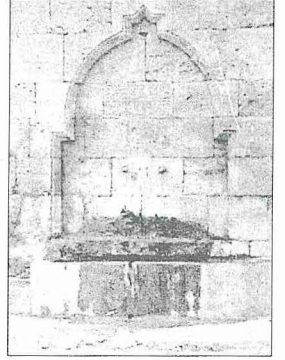
Cezayir'de de pek çok vakıf çeşme bulunmaktadır. 1754-1766 yılları arasında Cezayir dayısı olan Ali Naksîs'in birkaç çeşmesi tesbit edilmiştir. Bunlar küçük ölçülerde yapılarıdır. Genellikle çeşmenin yüzünde kemerin içi bazan çinilerle kaplanmıştır. Kasbe'deki küçük çeşme iki yanında burmalı çifte sütünlere sahiptir. Bunların üzerine dış kabartmalarla süslü yarım yuvarlak bir kemer oturur. Üstünde ise küçük bir kubbe vardır. Çeşmenin önünde çokgen şeklinde yontulmuş bir yalak bulunur.

Tunus'ta çeşmelerin bazan Mısır'daki sibyan mektebiyle sebinin bir arada olması gibi (sebilküttâb) medreselere bitişik oldukları tesbit edilmiştir. Çeşmelerin diğer bir kısmı ise şehir ve kasabaların kapılarına komşudur. Vezir Yûsuf Sâhibü't-tâba' tarafından XIX. yüzyıl başlarında yapıldığı bilinen bir çeşme çukurda olup üstünü boyalı bir tavan örter. Sütunlara dayanan yuvarlak kemerlerle dışarı açılır ve önünde üç yalak sıralanır. Duvarları ise mermer kaplıdır. Yine Tunus'ta Bâb-ı Sîdî Abdüsselâm'ın iç tarafındaki 1219 (1804-1805) tarihli aynı vezirin yaptırdığı çeşme Osmanlı mimarisindeki açık türbeleri andırır. Dört pâyeye oturan dört kemerin üstünde soğan biçiminde bir kubbe bulunur. Ancak kemerlerin ikisi dışarı açıktır. Roma dönemine ait iki lahit yalak olarak kullanılmıştır.

Hayrat olarak Türkler'in yaptıkları çeşmeler şehir, kasaba ve yerleşme yerlerinde olduğu gibi ana yolların kenarlarında, açıklık ve kırık yerlerde de inşa edilmiştir. Yerleşme yerleri arasındaki yollarda bulunan çeşmeler "menzil çeşmeleri" olarak adlandırılır. Bunların, insanların ihtiyacını karşılayan lüle veya musluklarından başka hayvanların sulanması için ayrı lüleleri ve önlerinde yalakları vardır. Açık arazideki çeşmelere ise genellikle "çoban çeşmeleri" adı verilir. Ağıllarına dönen hayvanlar için çok sayıda yalakları olan bu çeşmeler birçok hallerde yakındaki bir pınardan beslenir. Yerleşme yerlerinde yapılmış çeşmelerin suyu bazan kaynaklardan sağlanmış, birçok yerde ise uzak kaynaklardan su yolları ile getirilmiştir. Çeşmelerin bazılarının hazneleri vardır, bazıları doğrudan doğruya su yoluna bağlanmış olup bunlardan su ya devamlı akar veya musluk takılarak ihtiyaca göre kullanılır. Su yollarından beslenen çeşmelere verilen su masura, lüle ve çuvaldız birimleriyle ölçülür.



Vezir Yûsuf Sâhibü't-tâba'ın Bâb-ı Seydî Abdüsselâm'ın iç tarafında inşa ettirdiği çeşme - Tunus



Amasya-Tokat yolu üzerindeki Hatun Hanı'nın çeşmesi ile ejder başlı lüleleri

Türk mimarisinde en eski çeşmelerden biri, Mardin'de Artuklular'dan Necmeddin İlgazi tarafından 1109-1122 yılları arasında geniş bir külliye içinde yaptırılmıştır. Bugün pek az kısmı kalan hamamın avluya komşu olan cephesinin köşesinde yer alan çeşme, bir pâyenin desteklediği iki aynı yöne açılan çifte kemerlidir. Çeşme binasının üstü bir çapraz tonozla örtülüdür.

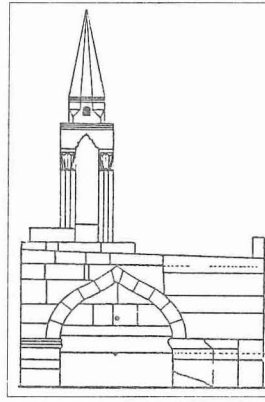
Selçuklular döneminde Konya'da pek çok çeşme yapıldığı bilinirse de bunlardan günümüze bir şey kalmamıştır. Konyalı Vezir Sâhib Ata, XIII. yüzyıl ortalarında şehrin içinde birçok çeşme yaptırdığı gibi Sadreddin Konevî de (ö. 672/1273-74) bir çeşme vakfetmiştir. Sâhib Ata'nın 656 (1258) yılında yaptırdığı mes-cid, hankah ve türbeden meydana gelen külliye muhteşem cümle kapısının çifte minarenin alt kısımlarında sebil oldukları söylenen bir çift su alma hücresi vardır. Çeşme veya sebil sayımları tartışmalı olmakla beraber etraflarında taşa işlenmiş girift bir sülüs hatla yazılmış kitâbelerde hep su ile ilgili âyetlerin bulunması (el-Enbiyâ 21/30; el-Furkân 25/48-49; ez-Zümer 39/21; el-İnsân 76/5-6, 15-18; en-Nebe' 78/14-16) dikkat çekmektedir.

Selçuklu dönemine ait bir çeşme Amasya-Tokat yolu üzerinde, Sultan I. Alâeddin Keykubad'ın ölümünden sonra zevcesi Mahperi Hatun tarafından 636'da (1238-39) yaptırılan Hatun Hanı denilen kervansarayın girişinin sol duvarında bulunmaktadır. Çok sade bir görünüşü olan, üç uçlu yıldız tepelikli bir kemerden ibaret çeşmenin su akıtıran iki lülesi tunç-

tan olup ejder ağız biçimindedir. Ejder başlı diğer bir çeşme lülesi, XVI. yüzyıla tarihlendirilen Ayaş'ın Karakaya Kaplıcası yanında klasik üsluptaki Osmanlı dönemi çeşmesinde de görülür. Kitâbesinden, Selçuklu Sultanı Gıyâseddin Keyhusrev b. Kılıcarşan zamanında Sâhib Ata Fahreddin Ali'nin kölesi Bayram b. Abdullah tarafından 677 Muharreminde (Haziran 1278) yapıldığı öğrenilen Bolvadin'deki Alaca Çeşme, Selçuklu çeşme mimarisinin güzel bir örneği idi. Aşağıdan başlayan iç içe çifte sivri kemerin içinde üç satırlık kitâbesi ve üç lüle yer alıyordu. İstasyon caddesinin genişletilmesi sırasında yolun ortasında kaldığı için maalesef belediye tarafından 1973'te tamamen yıkılan bu çeşmenin cephesi Selçuklu eserlerinde sık rastlanan yarım sekizgen yıldız ve üçgenlerle geometrik motiflerden ibaret üç sıra kademeli silmelerle çerçevelenmişti.

Selçuklu çeşmelerinin hiç şüphe yok ki en muhteşem örneği, Sivas'ta 670'te (1271-72) Sultan III. Gıyâseddin Keyhusrev'in veziri Şemseddin Mehmed'in yaptırdığı Gökmedrese'nin cephesinde bulunandır. Burada iki ayrı cinsten taş kullanılmak suretiyle renkli bir ifade elde edilmiştir. Çeşme üç dilimli, iç içe iki katlı bir kemer içindedir. Kemerin üstünde uzun bir kitâbe yer alır. Yapının bütünü iki kat silmelerle çerçeve içine alınmıştır. Bu silmeler de kabartmalarla doldurulmuştur. Dilimli kemerle kitâbe arasında kalan üçgen şeklindeki iki boşluk, koyu zemin üzerine açık renkte zikzaklı kordonlarla bezenmiştir.

Kayseri'de III. Gıyâseddin Keyhusrev zamanında Vezir Sâhib Ata tarafından 666 (1267-68) yılında yaptırılan Sâhibiye Medresesi bitişiğindeki çeşme Safer



Kayseri
Kadı
Çeşmesi'nin
kesiti
(Yörükoğlu, s. 71)

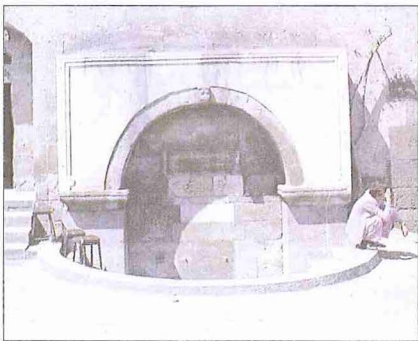
665 (Kasım 1266) tarihlidir. Bu çeşme ewelce medresenin karşısında iken yakın tarihlerde sökülerek şimdiki yerine taşınmıştır (A. Kemâleddin, *Erciyes Kayseri'si*, s. 77). İlk biçimi bozulduğu için eski şekli bilinmeyen çeşme tek kemerli olup kitâbesinin altında, aslında yapının neresine ait olduğu anlaşılmayan işlemeli iki mermer parçası yer alır.

Osmanlı dönemi çeşmeleri için Celâl Esat Arseven tarafından yapılan, mahalle çeşmesi, cami çeşmesi, şadırvan, oda çeşmesi, musluklar, âbidevi çeşmeler şeklindeki tasnif pek isabetli sayılmaz. Şadırvan, oda çeşmesi ve musluklar Türk mimarisindeki çeşme tarifinin dışında kalan su tesisleridir. Osmanlı döneminde yerleşim yerlerinin içinde yapılan ve hepsi de hayrat olan çeşmeleri şadırvan çeşmeler, sütun çeşmeler, meydan ve iskele çeşmeleri, duvar çeşmeleri şeklinde ayırmak mümkündür. Yapıldıkları yer, çevrelerinin zemin kotu altında olduğu için çukurda kalan çukur çeşmeler aslında duvar çeşmelerinin bir çeşididir (bk. ÇUKUR ÇEŞMELER). İki veya üç cepheli çeşmelere çatal çeşme denilmekte olup bunlar da duvar veya meydan çeşmelerinin bir çeşidini teşkil eder (bk. ÇATAL ÇEŞMELER). Çok nâdir olmakla beraber bir de üstünde minare şerefesi olan çeşmeler vardır. Bunlardan üç örnek Kayseri'de bulunmaktadır. Kadı Çeşmesi'nin üstünde bir minber köşkünü andıran, dört sütuna oturan sivri külâhlı zarif bir şerefe yer alır (XVIII. yüzyıl [?]). Aynı biçimde şerefeli iki çeşme, Hacı Kasım ile Seyyid Gazi mahallesi camileri (1904) yanında bulunmaktadır. Kayseri'de ewelce bu çeşit on kadar şerefeli çeşme olduğu bilinir. İstanbul'da ise üzerinde şerefesi olan iki çeşme bulunuyordu. Bunlardan biri, Yenibağçe'de (şimdi Vatan caddesi) surlara yakın bir yerde olan Attar Halil Mescidi'nin (XVI. yüzyıl), diğeri ise eski Halıcılar semtinde 1625

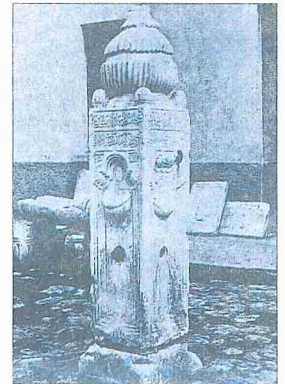
tarihli Gürcü Mehmed Paşa Çeşmesi'nin üstünde bulunuyordu. Bu ikincisi komşusu Öksüzce (Dâye Hatun) Mescidi'ne aitti. Bugün bunların ikisi de yok edilmiştir.

Şadırvan çeşmelerin, abdest almak için kullanılan cami şadırvanları ile bir ilgisi olmayıp şadırvan adını bunlara halk vermiştir. Bu çeşit çeşmeler, bir havuzla ortasında su akıtan lüleleri olan taş bir direktan ibarettir ve halk suyu havuzdan alır. Şadırvan çeşmelerin İstanbul ve Anadolu'da örneğine rastlanmayışına karşılık bunların Rumeli yakasından yaygın olduğu günümüze kadar gelen örneklerden anlaşılmaktadır. Bu çeşmeler, Batı'da şehir ve kasaba meydanlarında görülen, ortadaki bir mermer pâyeye veya sütundan etrafındaki havuza su akıtılan çeşmeler tipindedir. Avrupa ülkelerinde pek çok örneği olan bu şadırvan çeşmelerden biri, Türk idaresi sırasında Macaristan'da Peçuy'da (Peç) yapılan Kadı Çeşmesi'dir. Bu eser 1892'de yıktırılmıştır. Bir fotoğrafından öğrenildiğine göre sekiz köşeli havuzun ortasında bir taş direktan önce bir çanağa, sonra oradan da havuza su akmaktadır. Rumeli'de ikinci bir örneğin de Bulgaristan'da Tuna kıyısında, Vidin'in doğusunda Loma'da (Lom) ewelce bulunduğunu eski bir gravürden öğrenmek mümkün olmaktadır (Kanitz, I, 89). Burada şadırvanın ortasındaki yuvarlak bir çanaktan yukarıya su fıskırmakta ve bu çanağın dört tarafındaki aslan başlarının ağızlarından aşağıdaki havuza dökülmektedir. Resimde görülen testili küçük kız, bu şadırvanın normal bir çeşme hizmeti gördüğüne işaretir. Bu tip şadırvan çeşmelerden bugün Trakya'da beş tane tesbit edilmiştir. Bunların aslında daha çok sayıda oldukları, fakat zamanla tahrip edildikleri anlaşılmaktadır. Keşan'da Hersekzâde Ahmed Paşa Camii yanındaki şadırvan çeşme bunların en eskisi, en sade ve gösterişsiz olanıdır. Ortadaki sü-

Kayseri'nin en eski çeşmesi olan
Sâhibiye Medresesi Çeşmesi



Tekirdağ
İskele
Şadırvanı
olarak
adlandırılan
çeşmenin
eski bir
fotoğrafı
(S. Evicce
arşivi)



ÇEŞME



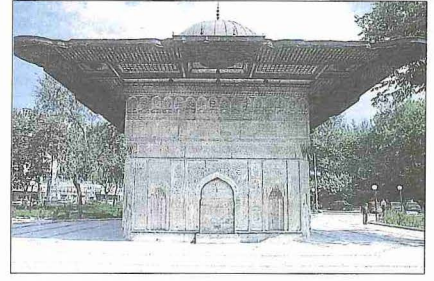
Beykoz
çayırında
gümrük emini
İshak Ağa'nın
yaptırdığı
obelisk
şeklindeki
çeşme -
İstanbul

tunun üstünde bir besmele ve bundan sonra da, "Şüphe yok ki iyiler, kâfûr katılmış dolu bir kadehten içiler" meâlindeki âyet (el-İnsân 76/5) işlenmiştir. Ayrıca ortadaki direğin her bir yüzüne As-hâb-ı Kehf'in adları yazılmıştır. Tekirdağ'da Cigalazâde (Cağalazâde) İbrâhim Bey Şadırvanı 1948'de bulunduğu yerden sökülerek başka yere taşınmış, bu arada kitâbesi de kazınmıştır. Ancak Hikmet Çevik tarafından kopyası alınan kitâbesi doğru olarak okunamamaktaysa da Cigalazâde İbrâhim Bey tarafından Ahmed Bey için yapıldığı anlaşılmaktadır. XVII. yüzyıl sonlarına ait olduğu tahmin edilen şadırvanın kare şeklindeki havuzu ortasında dört köşe bir direk bulunur. Bu direk zengin kabartmalarla süslenmiştir. Uzunköprü'de XVIII. yüzyılın ilk yarısına ait Telliçeşme denilen şadırvan çeşmenin de bütün yazıları 1940 yılına doğru bir kaymakam tarafından kazıtılarak yok edilmiştir. Çok zengin ve zarif kabartmalarla süslü olan orta direktteki bu bezemenin üslûbu, tahribe uğrayan eserin XVIII. yüzyılda Lâle Devri'ne ait olduğunu açıkça belli eder. Şadırvan çeşmelerden geçen yüzyıla ait iki tanesi de Tekirdağ'da bulunmaktadır. İskele şadırvanı olarak adlandırılan çeşme, manzum kitâbesine göre 1247 Rebîülevvelinde (Ağustos 1831) serbostancıardan Hacı Süleymanzâde Hacı Seyyid Said Bey tarafından ölen hanımı için yaptırılmıştır. Orta direği kabartmalarla süslü olan bu şadırvan da yerinden sökül-müş ve havuzu yok edilmiştir. Yine Tekirdağ'da evvelce küçük bir meydanı süsleyen şadırvan çeşme yerinden sökülerek parçalanmış ve kalan parçaları bir kısmı kaybolduktan sonra müzeye kaldırılmıştır. Bu şadırvanın orta direği, XIX. yüzyılda Türk sanatına hâkim olan Batı Avrupa sanatı üslûbunda çok zengin bezemelerle kaplanmıştır. Hacı Halil Ağa'nın hayratı olan şadırvanın 1273 (1856-57) yılında Rüstem Efendi adında bir ha-

yır sahibi tarafından ihya ettirildiği kitâbesinde anlatılmaktadır.

Sütun şeklindeki çeşmelerde mermer direğin içine bir su kanalı oyulmuş, önüne de musluk veya lüle konularak buradan su alınması sağlanmıştır. Sütunun gövdesinin yukarı kısmına kitâbe işlenmiştir. Böyle bir çeşme İstanbul'da Koca Mustafa Paşa Camii (Sünbül Efendi Camii) avlusunda olup 1150'de (1737-38) Hacı Beşir Ağa tarafından yaptırılmıştır. Üsküdar-Kadıköy arasında Selimiye'de 1227 (1812) tarihli Nevnihal Kadın (son yıllarda yok edildi), Tarabya'da 1247 (1831-32) tarihli Sultan II. Mahmud çeşmeleri bu tip sütun çeşmelerin başlıca örnekleridir. Bu çeşmelerin bir başka çeşidi de mermerden küçük ölçüde bir obelisk biçiminde yontulmuş olan, Beykoz çayırında gümrük emini İshak Ağa Çeşmesi'dir. Ön yüzünde kitâbesi ve lülesi vardır. Arka yüzünde ise mermere bir mihrap şeklinin çizgi halinde işlenmiş olması, çayırda namaz kılındığında çeşmenin kible taşı hizmetini gördüğünü belli eder.

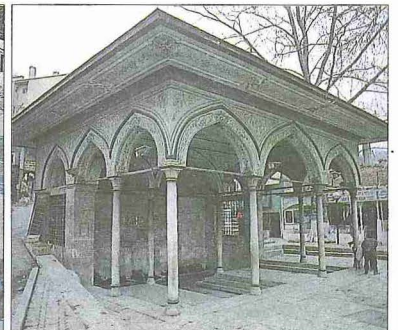
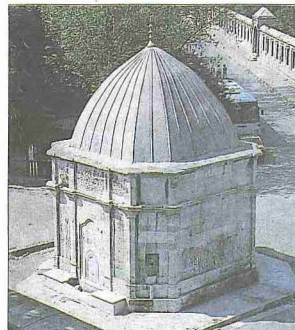
Meydan ve iskelebaşı çeşmeleri, küçük meydanların ve iskelelerin karşılarında inşa edilmiş olup bir kısmı âbidevî bir görünüme sahiptir. Bunların bazan sadece tek yüzlerinde, bazılarında ise iki veya dört yüzlerinde de çeşmeler ve süsleme vardır. İstanbul'da meydan çeşmelerinin çok değişik mimarili bir örneği Eğrikapı civarında, İvaz Efendi Camii'nin yakınındaki küçük meydana bulunmaktadır. Küfeki taşından inşa edilen ve herhalde XVI. yüzyıl sonlarına ait bu çeşmenin planı altıgen biçiminde olup her cephesinde sivri kemerli gözler (nişler) vardır. Klasik döneme ait eski bir meydan çeşmesi, Kumkapı Nişancısı'nda 999 (1590-91) tarihinde Halil Çevkân tarafından vakfedilmiştir. Âhenkli nisbetlere sahip sade cephelerin her birinde sivri kemerli birer çeşme nişi vardır. Taştan sivri bir külâh üstünü örter. Mahmud Paşa Camii avlusu dışında küçük bir meydanın ortasında yer alan Güzelce Mahmud Pa-



Tophane Meydan Çeşmesi - İstanbul

şa Çeşmesi 1031'de (1621-22) yapılmış, sonraları birkaç defa tamir görmüştür. Sade bir mimarisi olan bu çeşmenin de süslemesi yoktur. Yalnız bir yüzünde kemerli olan Silivrikapı'da Vâlide Sâliha Sultan Çeşmesi, 1138 (1725-26) tarihli olmasına ve Türk sanatında aşırı süslemenin yaygınlaştığı bir döneme ait bulunmasına rağmen klasik üslûpta sade bir yapıdır. Halbuki ondan sadece birkaç yıl sonra 1141'de (1728-29) Sultan III. Ahmed tarafından Topkapı Sarayı'nın esas girişi Bâb-ı Hümayun önünde inşa ettirilen dört cepheli ve köşeleri sebilli muhteşem meydan çeşmesi, süslemenin zenginliği bakımından en son dereceye ulaşmıştır. Her cephesi, ortada bir çeşme, yanlarında mihrap biçiminde oturma hücreleri ve köşelerde sebiller olarak düzenlenmiş, binanın bütünü çok geniş sacaklı, beş küçük kubbeli sivri bir çatı altına alınmıştır. Türk sanatının klasik çağı sadeliğinin yerini burada aşırı ve çeşitli bir süsleme almış olup aralarında Batı Avrupa sanatından sızmış motifler de görülür (bk. AHMED III ÇEŞMESİ). Sultan III. Ahmed'in aynı tarihlerde yaptırdığı ikinci âbidevî meydan çeşmesi Üsküdar'da iskele meydanını süslemektedir. Bu da öncekine benzemekle beraber köşelerde sebiller yoktur. Buna karşılık insan boyu yüksekliğinde su içme musluk-

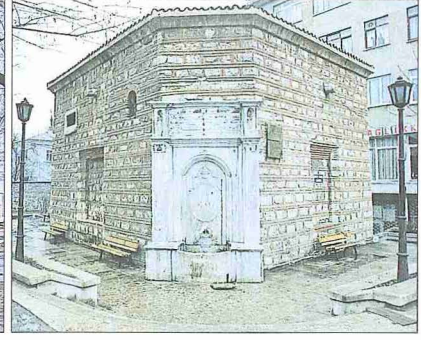
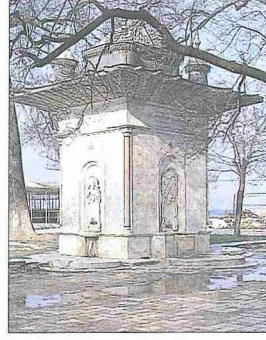
Süleymaniye
Camii
önündeki
meydan
çeşmesi ile
İshak Ağa
Çeşmesi
(Onçeşmeler) -
Beykoz /
İstanbul



ları vardır. Süsleme ise daha ölçülüdür. Çatı, eski resimlerden anlaşıldığına göre sonraki tamirlerde esas biçimini kaybetmiştir. İstanbul'un en işlek iskele başlarını gösterişli meydan çeşmeleriyle süslemek eğilimi bundan sonra da devam etmiştir. Tophane İskeleyi başında, 1732'de Sultan I. Mahmud tarafından yaptırılan Tophane Meydan Çeşmesi de dört cephesinin mermer kaplamasının işlenmesi suretiyle zengin biçimde bezenmiştir. Öncekiye çok benzeyen bu meydan çeşmesinin de köşelerinde sebiller yoktur. Evvelce XIX. yüzyıl içinde ahşap çatısını kaybeden çeşme, 1957'de eski gravürlerin yardımıyla ihya edilerek geniş saçaklı çatısına tekrar kavuşturulmuştur. Plan bakımından çok değişik bir meydan ve iskele çeşmesi ise Galata'da Azapkapı'da Sultan I. Mahmud'un annesi Sâliha Sultan tarafından 1145'te (1732-33) bir sıbyan mektebinin bitişiğinde yaptırılan çeşmedir. Burada ortada ileri taşkın bir sebil bulunmakta, iki yanında çeşmeler yer almaktadır. Çeşmenin diğer yüzleri düz olduğu halde sebiller ön cephe bütünüyle nakışlarla bezenmiştir. Bu çeşme de 1954'te çatısı yeniden yapılarak ihya edilmiş, fakat yanındaki sıbyan mektebi 1957'de yıkılıp ortadan kaldırılmıştır. Meydan ve iskele çeşmelerinin sanat bakımından en ilgi çekici ve sanat değeri en yüksek olanlarından biri, çeşmeleri bir sakıf altında bulunan Beykoz'da 1159 (1746) tarihli İshak Ağa Çeşmesi'dir. Başta Kırklareli olmak üzere çeşitli yerlerde, hatta Kuzey Afrika'da bu şekilde üzerinde bir sundurma bulunan çeşmeler olmakla beraber İshak Ağa çeşmeleri, bugün hâlâ lülelerinden gürül gürül su akan yapısı ve kalem işi nakışlarla bezenmiş çatısı ile benzersiz güzellikte bir örnek olarak Türk su mimarisinde yer alır. Güzel bir meydan çeşmesi, Bulgaristan'da Samokov'da nasılsa henüz ortadan kaldırılmamış olarak 1960'larda mevcuttu.

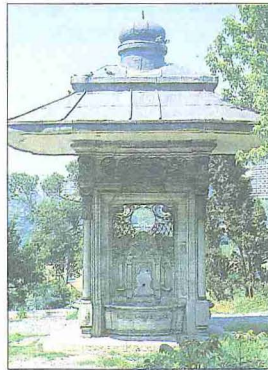
Aynı yıllarda yapılan diğer bazı meydan çeşmeleri de daha küçük ölçüde olmakla beraber iddialı ve gösterişli bir süslemeye sahiptirler. Kabataş'ta yüksekte bir set üzerinde iken 1956'da deniz kıyısına taşınan, 1145 (1732-33) yılında yapılmış Hekimoğlu Ali Paşa Çeşmesi bu hususta bir örnek teşkil eder. Süleymaniye Camii Külliyesi içinde bulunan meydan çeşmesi ise 1207 (1792-93) yılına ait olduğuna göre külliye'den çok sonra yapılmıştır. Kesme taştan inşa edilen, üstünü çadır biçiminde bir külâhn

Küçüksu'daki
Mihrişah
Vâlide
Sultan
Çeşmesi ile
Selimiye'deki
Sultan
III. Selim
Çeşmesi -
İstanbul



örttüğü bu çeşme çok sade ve bezemesizdir. Yalnız barok üslûbun işareti olan yassı plasterler cephelere biraz hareket verir. Meydan çeşmeleri arasında, Kadırga semtinde 1196 (1782) tarihli III. Ahmed'in kızı Esmâ Sultan Çeşmesi özel bir durum gösterir. Bu kare biçimli mermer çeşmenin yanından çıkan merdiven, su haznesi üstündeki etrafı korkuluklu taraçaya ulaşmayı sağlar. Burası namazgâh olarak tasarlanmıştır. Böylece meydan çeşmesiyle namazgâh bir yapıda kaynaşmış olmaktadır. Unkapanı'nda 1233 (1817-18) tarihli Kapanî Ahmed Ağa Çeşmesi de aynı üslûptadır. Ancak burada çeşmenin üzerini geniş saçaklı bir çatının örtmesi gerekirken son restorasyonda bu yapılmamıştır. Benzeri bir meydan çeşmesi de Galata'da Perşembepazarı içinde bulunmaktadır. Kethüdâ Yahyâ Ağa tarafından 1145 (1732-33) yılında yapılan bu meydan ve iskele çeşmesi kesme taştan bir yapıya sahiptir. Boğaziçi'nde Küçüksu mesiresinde Mihrişah Vâlide Sultan vakfı olarak 1221'de (1806-1807) yapılan çeşme, iskele-meydan ve mesire yeri-çayır çeşmelerinin güzel bir örneğidir. İşlemeli ayna taşları ile barok üslûbun aşırı bezemeli olmayan iyi bir örneğidir. Eski gravür ve resimlerden öğrenildiğine göre bu çeşme taş duvarlı bir sofa üzerinde yer alıyordu ve iki tarafında birer namazgâh küble taşı bulunuyordu. Son dönemin bir de-

receye kadar gösterişli bu meydan çeşmeleri karşısında Üsküdar'da Duvarıbi'nde Sultan III. Selim Çeşmesi, âbidevi haznesinin taş ve tuğla dizileriyle renkli bir görünüme sahip olması yanında, bir köşesine yerleştirilen 1217 (1802-1803) tarihli mermer tek çeşmeden anlaşıldığına göre daha çok bir cephe-köşe çeşmesi olarak tasarlanmıştır. Boğaziçi'nde Boyacıköy'de Sultan II. Mahmud'un 1254'te (1838-39) babası I. Abdülhamid için yaptırdığı çeşme sade, mermerden için eserdir. Beşiktaş ile Maçka arasında Bezmiâlem Vâlide Sultan için 1255'te (1839) inşa edilen dört cepheli mermer meydan çeşmesinin dört cephesi, Batı sanatının empire üslûbunda olarak mermerden işlenmiştir. Selimiye'de 1257'de (1841-42) yapılan Sultan Abdülmecid Çeşmesi, çok büyük bir su haznesiyle etrafını dolanan yalaklara göre bir meydan çeşmesinden çok yakınındaki kışlânın ihtiyaçlarını karşılamak üzere inşa edilmiş olmalıdır. Çengelköy'de Kavasbaşı Ahmed Ağa'nın 1270 (1853-54) yılında yapılan dört cepheli meydan çeşmesi, sanat bakımından dikkate değer bir eser olmamakla birlikte üzerinde taşla işlenmiş mensur vakfiyesi bulunduğundan özel bir değere sahiptir. Sultan II. Abdülhamid'in Kâğıthane çayırındaki 1310 (1892-93) yılına ait meydan çeşmesi ise geniş saçaklı, barok üslûplu bir çeşme idi (yıkılmıştır). Tophane'de Nusretiye Camii önünde iken 1957'de Maçka'ya götürülen, 1319 (1901) yılında İtalyan mimar Darenco tarafından yapılan meydan çeşmesinin bu yüzyıl başlarında Avrupa'da moda olan "art-nouveau" üslûbunun İstanbul'daki uygulayıcısı olan yabancı mimarı, herhalde komşu caminin üslûbuna uydurmak için burada barok üslûbu tercih etmiştir. Ayrıca II. Abdülhamid döneminde doğan neo-klasik Türk üslûbu bazı meydan çeşmelerinde de kendisini göstermiştir. Yıldız-Balmumcu Kışlası çevresinde 1306 (1888-89) tarihli iki çeşmede Türk klasik devir mimarisinin



İtalyan mimar
Darenco'nun
barok
üslûbunda
inşa ettiği
XX. yüzyıl
başına ait
meydan
çeşmesi -
Maçka /
İstanbul

ÇEŞME



Taksim Cumhuriyet Anıtı'nın, su akıtma ağız ve yalağının bulunduğu cepheden görünüşü - Taksim / İstanbul

biçimde yapılmış olduğundan çatal çeşme olarak adlandırılır.

Bazı çeşmeler, başta sebiller olmak üzere başka hayır binaları ile birleştirilerek bir mimari tertip meydana getirilmiştir. Sebil dışında genellikle çeşmenin beraberinde bilhassa sıbyan mektebi yapıldığı görülmektedir. Ayrıca cami, mesjid, hazîre, hatta hamam ve han bitişğinde çeşmeler yapılmıştır. Bazı çeşmelerin namazgâhla birleştirildiği de görülür.

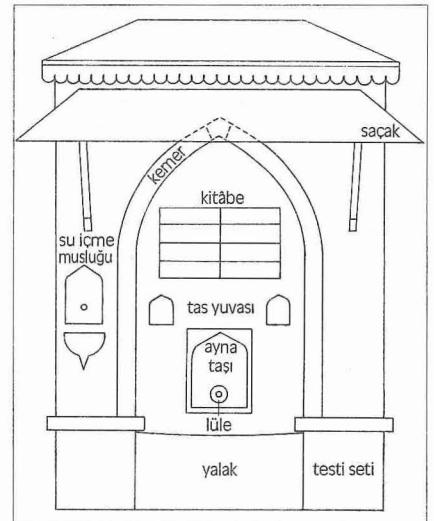
Cephe çeşmesi, birçok hallerde kesme taştan fakat bezemesiz bir hazne binası önüne yapılmış, önceleri sivri, sonraları barok üslûpta kemerli bir niş halindedir. Kemerin dilimli biçimde olduğu da görülür. Ekrem Hakkı Ayverdi'nin Fâtih Sultan Mehmed dönemine ait olduğunu ileri sürdüğü Vefa'da Molla Hüseyin Camii yanındaki kitâbesiz çeşmenin dilimli bir sivri kemeri vardır. Böyle kemerlere daha geç devirlerin çeşmelerinde rastlandığına göre belki bu da daha sonraki yüzyıllara aittir. Bu tip kemerler Fatih'te Haydarpaşa (977/1569-70), Karagümrük'te Hacı Bekir (1148/1735-36), Fındıklı'da Sâdullah Efendi (1145/1732-33; 1956'da yıktırıldı) çeşmelerinde de görülmüştür. Az derin olan bu nişin iç yüzünde, hayır sahibinin adını ve yapıldığı tarihi bildiren kitâbe bulunur. Bunun altına bezemeli, mermerden bir ayna taşı yapılmış olup ortasında mermerden bir su akıtma çörtene, tunç lüle veya musluk vardır. Ayna taşının biraz yukarısında iki tarafta birer tas koyma yuvası oyulmuştur. Zincirle tutturulmuş kalaylı bir tas bu yuvaların içinde dururdu. Kemerin iki yanındaki ayakların önlerinde çıkıntı halinde iki testi koyma seti yapılırdı. Bazan bu setlerin arkalarında kemeri taşıyan pâyeye küçük birer mihrap biçiminde niş halinde oyulmuştur. Çeşmelerin çoğuna, su alanları yağmurdan korumak üzere iki demir desteğe dayanan ahşap bir saçak eklenmiştir. Türk sanatının tarih içindeki gelişmesine göre cephe çeşmeleri değişik üslûplardaki tezyinatla kaplanmıştır.

En basit şekliyle çeşmeler kesme taştan yapılmış olmakla beraber mermer malzeme kullanılması, kemer, ayna taşları, hatta diğer yüzeylerin zengin surette işlenmesiyle gösterişli bir görünüm alabilmiştir. Türk yapı sanatının nisbetlerdeki âhenge ve ölçülü süslemeye dikkat eden klasik dönemi, XVIII. yüzyıldan itibaren Batı'dan gelen yabancı üslûpların tesiri ile aşırı süslemeli çeşme mi-

marisini meydana getirmiştir. Önce yalnız süslemede görülen ve XVIII. yüzyılın ilk yarısında Lâle Devri'nde kendisini gösteren bu yeni akım az sonra Türk baroğu ile bütünüyle yabancılaşmıştır. Fakat Lâle Devri ve barok üslûplu çeşmelerin bu çeşit yapılar arasında cazip görünüşlü oldukları da inkâr edilemez. Fransa'da Napolyon zamanında ortaya çıkan ve bir çeşit neo-klasik olan empire üslûbu, XIX. yüzyılda büyük yapılar gibi Türk çeşme mimarisinde kendisini göstermiştir. Bu yüzyılın sonlarına doğru ise sanattaki bocalamalara uygun olarak belirli bir üslûbu temsil etmeyen, genellikle değişik üslûplardan alınan unsurlarla farklı sanat akımlarının toplandığı karma (eklektik) yapıda bazıları oldukça başarılı, bazıları hayli zevksiz çeşmeler yapılmıştır. Osmanlı Devleti'nin son yıllarında eski Türk sanatına dönüş için gayret gösterildiğinde ortaya çıkan Türk neoklasik üslûbunun çeşme mimarisinde uygulandığı dikkati çeker. Cumhuriyet döneminde vakıf çeşme geleneği tamamen terkedilmiş, şehir akarsu şebekesinden beslenen, hiçbir sanat değeri olmayan çimentodan basit ve çok çirkin birkaç çeşme yapılmıştır. Vakıf sularının belediyeye devredilmesi ve tarihî çeşmelerin hemen hepsinin kurutulması ile Türk çeşmeleri de ölüme mahkûm edilmiştir.

Fâtih Sultan Mehmed tarafından yaptırılan, şehrin ilk akarsu tesislerinin unvanı olarak inşa edildiği tahmin edilen Kırkçeşme denilen yarım yuvarlak ke-

Çeşmenin kısımlarını gösteren sematik bir çizim



merlerden meydana gelmiş kitâbesiz sıra çeşmeler Bozdoğan Kemerinin yakınında, Gazanfer Ağa Medresesi karşısında bulunuyordu. Bunların aslında bir Bizans çeşmesi olduğu yolundaki hiçbir esasa dayanmayan iddia, çeşmelerden sadece birinin yüzeyine ayna taşı olarak süsleme gayesiyle yerleştirilmiş, karşılıklı bir çift tavus kabartması ile bezemiş mermer bir Bizans levhasından kaynaklanmıştır. Bu çeşmeler, Atatürk bulvarı açılırken başka yerde aynen tekrar kurulacağı bildirilerek 1942'de yıktırılmış, levhası da Ayasofya Müzesi'ne konulmuştur.

Sokak çeşmeleri vakıf olarak halkın hizmetinde bulunmakla beraber bunlardan bazıları gedik veya saka çeşmeleri olarak da araçlar vasıtasıyla hizmet ediyorlardı. Çeşmelerden doldurdukları suları evlere dağıtan sakaların dışında birçok çeşmeden halk doğrudan doğruya testilerini kendileri doldurarak faydalanıyordu. Kanûnî Sultan Süleyman, şehrin su ihtiyacını karşılamak üzere yeni su yolu yapılmasını emrederken zavıfların, dul ve yaşlı kadınların, çocukların kolayca testilerini doldurmalarını ve hayır dua etmelerini istemişti (Sâî, s. 56).

Fethin arkasından XV. yüzyıl sonundan itibaren yapılan çeşmeler, bir sivri kemerden ibaret sade mimarili basit yapılarıdır. İstanbul'un en eski kitâbeli çeşmesi, Haseki'deki Dâvud Paşa Camii yanında 890 (1485) yılına ait olup son derece mütevazı bir mimariye sahiptir. Halîç'in karşı yakasında yine basit mimarili kesme taştan eski bir çeşme Hasköy'de bulunuyordu. Kitâbesine göre 931'de (1524-25) Mehlişedek oğlu Yasef adında bir Müsevî'nin yaptırdığı bu küçük eser İstanbul'un en eski kitâbeli çeşmelerindendi. Erken Osmanlı döneminin günümüze kadar hiç bozulmadan gelebilmiş en eski ve çok güzel bir çeşmesi Küçükçekmece gölünün kuzeyinde bulunmaktadır. Kemerini çift renkli taşlardan

kurulan bu âhenkli nisbetli çok değerli çeşme, Farsça kitâbesine göre 945'te (1538-39) Ayas Paşa'nın kethüdâsı Mustafa Ağa tarafından yaptırılarak vakfedilmiştir (bu önemli eser 1991'de Karayolları tarafından yarısına kadar toprağa gömülmüş, kitâbesi de inşaatçılar tarafından sökülüştür). İstanbul'un en eski çeşmelerinden biri, Yedikule dışında 953 (1546-47) yılında yapılmış olan ve bir semte adını veren Kazlıçeşme'dir. Üzerinde kazı andıran (kuğu [?]) Bizans işi kabartma bir levha bulunan bu çeşme de tek kemerliyle basit mimarili bir Osmanlı-Türk çeşmesidir.

Klasik üslûptaki çeşmelerin İstanbul'da bulunan sade ve gösterişsiz örnekleri arasında, Fatih'te Âşıkpaşa Camii yakınında Şâhrüh (967/1559-60) ve Âşıkpaşazâde (972/1564-65), Altımermer'de Fatma Sultan (981/1573-74), Haseki'de Kethüdâ Ali Ağa (1045/1635-36), Süleymaniye'de Kara Mustafa Paşa (1088/1677-78), Ayvansaray'da Şatır Hasan Ağa (1104/1692-93), Süleymaniye'de Deveoğlu Ali Ağa (1108/1696-97), Fatih'te Feyzullah Efendi (1112/1700-1701) çeşmeleri gösterilebilir. Klasik üslûpta, sade tek kemerden ibaret olmakla beraber çeşme mimarisinde en büyük ölçülere sahip eser olma niteliği taşıyan Kabaş'ta Kazasker Esad Efendi Çeşmesi, Türk sanatında başka bir benzeri bulunmamasına, yaptırının Osmanlı tarihindeki şahsiyetine ve üzerinde bânisinin manzum tarihiyle Sultan III. Selim'in tîmar kitâbelerinin olmasına rağmen burada 1956'da önüne bir set duvarının inşa edilmesi suretiyle yok edilmiştir. İstanbul'un en eski çeşmelerinden biri, tek kemerli sade mimarisini, yerinin değiştirilmesine rağmen güzel oranları ile koruyabilmiş olan Bostancı'daki menzil çeşmesidir. Klasik üslûpta, tek sivri kemerli ve Bizans dönemine ait devşirme parçalarla süslenmiş bir XVI. yüzyıl çeşmesi Yunanistan'da Korinthos Kalesi eteğinde 1960'larda hâlâ suyu akar durumdaydı.

Klasik üslûptaki çeşmelerin daha zengin ve iddialı örnekleri arasında Karagümrük'te Semiz Ali Paşa (973/1565-66), Kâğıthane çayırında Mîrâhur Nuh Ağa (998/1589-90), Şehzadebaşı'nda İbrâhîm Paşa (1012/1603-1604) çeşmeleri sayılabilir. Bu sonucuda mermer kemer içinin istiridye kabuğu biçiminde kabartma bir bezeme ile süslediği görülür ki bu şekil, Türk sanatının başta çeşmeler olmak üzere mezar taşları gibi başka

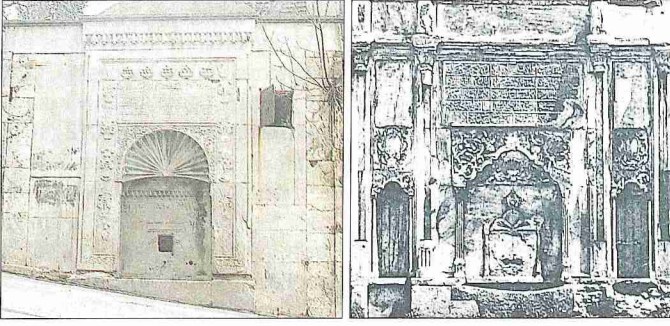
yerlerde de kullandığı bir süs unsuru olmuştur. Tek kemerli, zarif kabartma süslemeli mermerden güzel bir çeşme, Çemberlitaş'ta Köprülü Camii'nin duvarına bitişik olarak halen ayakta. 1072 (1661-62) yılına ait bu çeşmenin esas yerinde olmadığı, medresenin yarısının kesilmesiyle buraya taşındığına ihtimal verilmektedir. Klasik üslûplu çeşmelerin güzel bir örneği de Fâtih Sultan Mehmed'in bir sefere çıkmak üzere iken öldüğü yerde, ordugâhının toplandığı Gebze yakınındaki Sultan çayırında bulunmaktadır.

Batı Avrupa'dan gelen değişik bir sanat zevkiyle, Türk sanatında zengin bezemelerle yüzeylerin kaplanması suretinde yeni bir üslûbun doğduğu Lâle Devri'nde (1718-1730) çeşmeler daha zarif ve zengin şekiller almıştır. Cephele genellikle mermer kaplanarak kemerlere değişik biçimler verilmiş, bazılarında yüzeylere de çiçek ve meyveler esas olmak üzere çok zengin kabartmalar işlenmiştir. Sultan III. Ahmed'in Kağıthane'de eski Sâdâbâd Kasrı önündeki çeşmesi (1135/1722-23), Fatih'te Orta Cami yanında Nevşehirli Damad İbrâhîm Paşa (1143/1730) ve Eminönü'nde Yenicami haziresi duvarında III. Ahmed'in kızı Hatice Sultan (1151/1738-39) çeşmeleri bu dönemin sanat zevkini aksettiren örneklerdir. Bunların son ikisinde istiridye kabuğu biçiminde kemer içi süslemesi görülür. Sonucuda ise esas testi doldurma çeşmesinin simetrisinde insan boyu yüksekliğinde ötekinin benzeri küçük bir su içme çeşmesi bulunur. Aynı sanat akımının cephe çeşme mimarisinde uygulandığı, Galata'da Fâtih Sultan Mehmed devrine ait bir çeşmenin yerinde 1145'te (1732-33) Defterdar Mehmed Efendi'nin yaptırdığı Bereketzâde Çeşmesi'nde görülür. Eski yerinden sökülerek Galata Kulesi dibindeki sur duvarına yerleştirilen bu mermer cephe çeşmesi tamamen kabartmalarla bezemiş, alt kenarı boncuklarla süslü, dilimli esas kemerinin iki yanında yüksekte bir çift su içme çeşmesi yapılmıştır (bk. BEREKETZÂDE ÇEŞMESİ). Aynı üslûpta olmakla beraber çok daha sade örnekler arasında, Tophane sırtındaki Kâdirîhâne avlusu girişindeki Sâliha Sultan (1144/1731-32), Şişhane Yokuşu alt tarafında, şimdi köprü yolu altında kalmış olan Hacı Mehmed Ağa (1145/1732-33), Kasımpaşa'da Hacı Hüseyin Paşa (1145/1732-33) çeşmeleri gösterilebilir. Lâle Devri'nde yüzeyleri kabartmalarla süslü çeşmelerin yapılmasına rağmen klasik üslûpta sivri ke-



Kethüdâ
Mustafa Ağa
Çeşmesi'nin
eski durumu -
Küçükçekmece -
İstanbul

ÇEŞME



Topkane
Sâliha Sultan
Çeşmesi ile
yok olan
İstanbul
çeşmelerinden
İskender
Paşa Camii
yakınındaki
Sultan I. Mahmud
Çeşmesi
(S. Eyice arşivi)

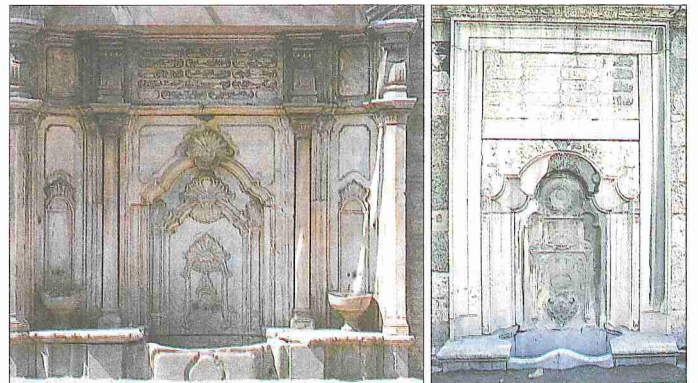
merli, bazan mermer cepheli, fakat yüzeyleri işlemsiz çeşmelerin de inşasına devam edilmiştir. Mevlânâkapı civarında Emine Sultan (1151/1738-39), Fâtih Külliyesi'nin iki medresesi arasındaki geçitte yer alan Hacı Mehmed Emin Ağa (1154/1741-42) çeşmeleri bu eski geleceği sürdüren örnekler olarak gösterilebilir.

Türk sanatında Batı Avrupa'nın barok üslûbunun yerleşmesiyle sivri kemerin yerini yarım yuvarlak kavislerden oluşan kemer şekli aldığından, artık iddiasız mütevazi cephe çeşmelerinde bile böyle bir kemerin hâkim olduğu görülür. Eyüp'te Mustafa Ağa (1169/1755-56), Vatan caddesi kenarında Safiye Sultan (1163/1749-50), Sirkeci'de şimdi bir evin duvarına bitiştirilmiş olan Zeynep Sultan (1184/1770-71) çeşmeleri bu biçimde barok kemerli sade örneklerdir. Fatih'te külliye sınırları içinde yer alan Hacı Ahmed Paşa (1154/1741-42) çeşmeleri de basit barok mimari üzerinde henüz kısıtlı süsleme ile geçiş dönemine işaret eden eserlerdir. Fakat aradan az bir zaman geçtikten sonra bu fazla gösterişli olmayan örneklerle karşılık barok üslûbun hâkimiyeti altında, mermer yüzeyleri eski Türk sanatında bulunmayan kabartma kıvrımlarla bezenmiş, sütunçeler, iç içe kemerlerle hareketlendirilmiş, daha iddialı, barok üslûbun gerek mimari gerekse tezyinatatta geniş ölçüde uygulanması ile bazı âbidevî çeşmeler de yapılmıştır. Bunlardan biri Fatih'te Kıztaşı'nda Sultan I. Mahmud Çeşmesi'dir (1161/1748). Cephesi tamamen kabartmalarla süslü, sütunçelerle zenginleştirilen ve şair Neyli'nin manzum tarihi Dârüssaâde ağası hattat Morali Beşir Ağa tarafından yazılan bu çok değerli sanat eseri 1985'te yerinden sökülmüş ve bir daha yapılmamıştır. Nuruosmaniye Camii avlu kapısı yanındaki Sultan III. Osman (1170/1756-57) ve Fatih'te Yüsf Efendi (1171/1757-58) çeşmeleri eski Türk sanatına bütünüyle yabancı, fakat hatları ve süsleme-

leriyle göze hoş gelen küçük eserlerdir. Yüsf Efendi Çeşmesi öne doğru hafifçe kavisli olup ortadaki büyük kemerli esas bölümün iki yanında testi doldurma sırası bekleyenler için birer oturma nişine sahiptir. Saraçhanebaşı'nda Dülgerzâde Camii avlusu duvarına bitişik çeşme ise (1195/1781) öncesine çok benzemektedir. Yalnız burada nişli yan kanatlar öne doğru değil arkaya doğru kavislidir. Bu da barok üslûplu çeşmelerde bazı kaidelere bağlı kalınmayıp değişikliklere, mimari oyunlara önem verildiğini gösterir. Fındıklı'da sıbyan mektebi altındaki Zevkî Kadın Çeşmesi'nin (1169/1755-56) sadece çeşme kısmını çerçeveleyen ve fazla yüklü olmayan mermer cephesine karşılık evvelce Fındıklı Molla Çelebi Camii önünde iken 1956'da Kabataş'a taşınan Sadrazam Koca Yüsf Paşa sebil ve çeşmeleriyle (1201/1786-87) Kabataş'ta set üzerinde bulunan Silâhdar Yahyâ Efendi'nin (1203/1788-89) üç cepheli muhteşem çeşmesi (1956'da yıktırıldı), barok üslûplu çeşmelerin zengin mimarili örnekleridir. Yine Silâhdar Yahyâ Efendi'nin Hasköy'deki üçlü çeşmesi de (1203/1788-89) barok mimari özelliklerini taşımakla beraber önceki kadar zengin tezyinatlı olmayıp çok daha sadedir. Aksaray-Yedikule caddesi üzerinde Haznedar Usta Çeşmesi (1207/1792-93) aynı üslûbun temsilcisi olup burada da ana kitlenin iki yanında zarif bir

biçimde yerleştirilmiş küçük su içme çeşmeleri vardır. Boğaziçi'nde Akıntıburnu'nda Beyhan Sultan Çeşmesi (1219/1804-1805), mermer cephelerinde kavisli hatların çokluğu ile barok üslûbun son ve güçlü temsilcisiydi (bk. BEYHAN SULTAN ÇEŞMESİ). Eminönü'nde Mısır Çarşısı Tahmis Kapısı karşısında bulunan, Sultan III. Selim'in kızkardeşi Hatice Sultan Çeşmesi (1221/1806-1807) zarif mimarisi, dilimli geniş saçağı ve altın yaldızlı zengin süslemesiyle barok üslûplu çeşmelerin, çevresinin bütün ilgisizliğine rağmen günümüze kadar bütün unsurları ile kalabilmiş son ve çok değerli bir temsilcisidir.

Sultan II. Mahmud devrinden itibaren Fransız empire üslûbunun Türk sanatına sızdığı ve büyük yapılarda olduğu gibi çeşmelerde de uygulandığı görülür. Bu üslûbun çeşme mimarisindeki ilk denemelerinden biri olarak Selimiye'de Sultan III. Selim Çeşmesi (1217/1802) gösterilebilir. Bu yeni sanat akımının daha sonraki bir örneği, Sultanahmet'te Cevrî Kalfa Sıbyan Mektebi'nin altındaki çeşme ve sebillerdir (1235/1819-20). Gureba Hastahanesi'nde Bezmiâlem Vâlide Sultan Çeşmesi'nin (1261/1845) mermer cephesini hareketlendiren yivli çifte plasterleri, yelpaze biçimindeki ayna taşı ve kitâbesini taçlandıran tuğrası, II. Mahmud devrinde çok yaygın şua kabartmaları ile süslenmiştir. Topkapı dışında 1942'de sökülerek yok edilen Hüseyin Bey Çeşmesi de (1267/1850-51) empire üslûbunun sade bir örneğiydi. Eyüp'te Defterdar İskelesi'nde Pertevniyal Kadın Çeşmesi'nde (1273/1856-57) bu üslûp daha kuvvetle kendini gösterir. Yuvarlak kemer, iki yanda yivli ve iyon başlıklı bir çift plasterle sınırlanmış, kemerin içi girlandlı bir rozetle bezenmiştir. Lüle ise bir vazo içindedir. Aksaray'da Pertevniyal Vâlide Sultan Camii'nin avlu kapısı dışındaki çeşmeler (1288/1871-



Davutpaşa
Haznedar
Usta Çeşmesi ile
Zevkî Kadın
Çeşmesi



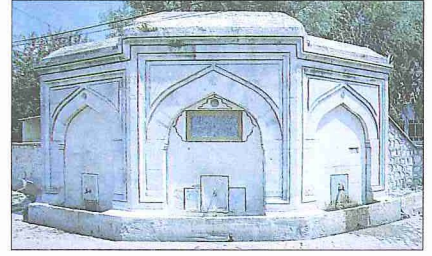
Mısır
Çarşısı
yakınındaki
Hatice
Sultan
Çeşmesi ile
Galatasaray
Lisesi'nin
çevre
duvarına
bitişik Türk
neo-klasiği
üslûbundaki
çeşme

72), bu üslûbun uygulandığı en zengin süslemeli örneklerdir. Bu dört çeşme avlu kapısı ile birleşik bir düzen gösterir, her biri sütunlarla diğerinden ayrılmıştır. Yine Aksaray'da 1956'da sökülerek 1965'te bazı parçaları Murad Paşa Camii arkasında tekrar kurulan Oğlanlar Tekkesi Çeşmesi de (1291/1874-75) önceki gibi iyon başlıklı sütunlarla ayrılmış daha sade bir eserdir. Fakat bu üslûbun en güzel ve en âbidevi örneği, yukarıda meydan çeşmeleri bölümünde adı geçmiş olan Maçka'daki Vâlide Sultan Çeşmesi'dir. İlkçağ'ın Yunan mimarisindeki "akroter" in tezyinat olarak kullanıldığı Kadıköy-Acıbadem yolunda Dârüssaâde ağası Tayfur Ağa ile sermüsahip Besim Ağa'nın Baba-oğul Çeşmesi (1260/1844), Türk çeşme mimarisinin eski geleneklerinden ne derecede uzaklaşıldığını gösterir. Çengelköy'de Yûsuf Ziyâ Paşa Çeşmesi'nde ise (1279/1862-63) empiire üslûp kanalıyla gelen İlkçağ sanatının üçgen alınlığı çeşmenin tacı olmuştur.

Yabancı sanat akımlarının hâkimiyetinden kurtulmak için XIX. yüzyıl sonlarında Türk neo-klasiği adı verilen eski Türk sanatı unsurlarının kullanılmasına gidildiğinde çeşme mimarisi de bu cereyanı takip etmiş ve hepsi başarılı olmasa da bazı güzel eserler verilmiştir. Çok karışık bir üslûpta olmakla beraber eski Türk sanatından ilham alınmış kısımları bulunan Aksaray'da Pertevniyal Vâlide çeşmeleri bu hususta bir dene-
me olarak gösterilebilir.

Sultan II. Abdülhamid devrinde yapılan Balmumcu Meydan Çeşmesi ile Orhaniye Kışlası önündeki çeşme (1306/1888-89), tamamen eski Türk sanat geleneğine dönüşün işaretleridir. Bunlarda istirdiyde kabuğu biçiminde çeşme nişleri, konsollara dayanan geniş saçaklar, stalaktitli silmeler ve mukarnaslı mihrap biçiminde oturma hücreleri görülmektedir. II. Abdülhamid, Beyoğlu tarafına yeni bir su yolu yaptırarak iyi vasıfta bir su getirttikten sonra şehrin bu yakasında vakıf mahalle çeşmeleri de yaptırmıştır. Bunlardan bir kısmı, mermerden Türk neo-klasiği üslûbunda bir ayna taşı ile altında bir çanakta ibaret küçük çeşmelerdi. Son yıllarda her ikisi de kurutuldu. Bu çeşmelerden bir tanesi Galatasaray Lisesi yanındaki Yeniçarşı Yokuşu'nda, diğeri Yüksekaldırım'da Galata Kulesi yakınında yakın zamana gelinceye kadar kullanılırdı. Ayrıca bu çeşmelerden Zincirlikuyu'da Yazarlar sokağında, Beşiktaş'ta Asariye caddesinde, Yıldız'da Posta caddesinde, Şehit Kâzım sokağında da mevcuttu. Bunun dışında, Paris bulvarlarında yüzyıl başlarında yerleştirilen dökme demir küçük çeşmelerin benzeri olarak yine dökme demirden çeşmeler yapılmış ve İstanbul'un çeşitli yerlerine konulmuştur. Yalnız bu küçük eserlerin Paris'teki benzerlerinden farklı ve eski Türk sanatına uygun biçimde dökülmelerine özen gösterilmiştir. Bunlardan bir tanesi yakın yıllara kadar Galatasaray Lisesi avlusunda, bir diğeri (herhalde İstanbul'dan taşınmış olarak) Göztepe'de Ziver Bey yolu ile Ethem Efendi caddesi köşesinde hizmet ediyordu. Bu dökme demir çeşmeler 1328 (1910) yılında yapılmış olup Ortaköy'de Yıldız Camii avlusunda başka benzerleri de vardır.

Ayasofya'da cadde kenarındaki üçüz çeşme, bu yeni akımın iyi malzeme ve itinalı işçilikle meydana getirilmiş güzel bir örneğidir. Son yıllarda büyük ölçüde

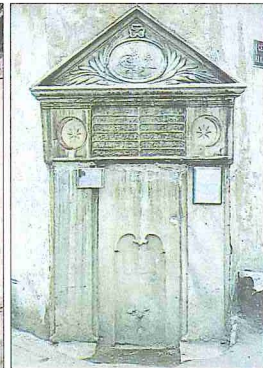
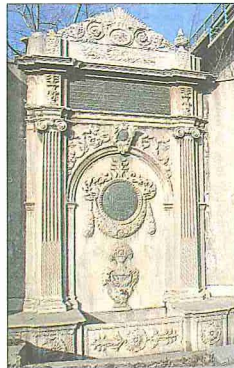


Üç yüzlü çeşmelerden Kanûni Sultan Süleyman Çeşmesi - Büyükçekmece / İstanbul

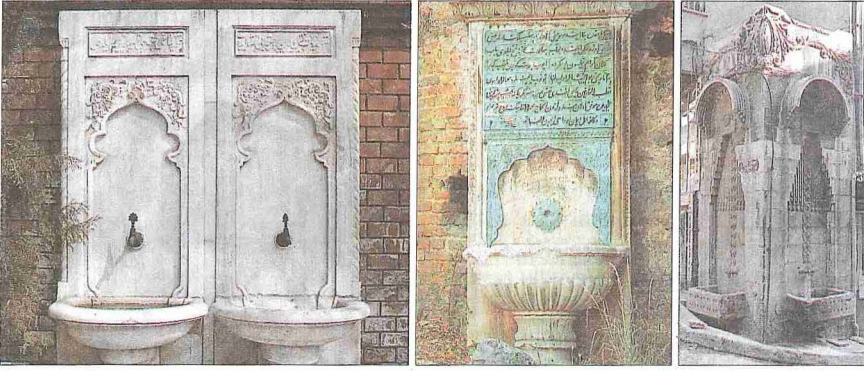
tahrip edilen Kâğıthane'de Poligon Kasrı önündeki çeşme ise (1332/1913-14) ucuz malzeme kullanılarak yapılmıştır. Bu neo-klasik üslûbunun başlıca örnekleri olarak Beşiktaş'ta Yahyâ Efendi (1321/1903-1904), Erenköy'de Maliye Nâzırı Ahmed Reşad Paşa (1321/1903, Kozyatağı Çeşmesi), Kısıklı'da Abdullah Ağa Camii köşesinde üzerinde sadece âyet yazılı olan mermer çeşme (1333/1914-15), Erenköy İstasyonu yakınında, Fâhir ve Fatma adlarındaki çocukları adına anneleri tarafından yaptırılan çok zarif mermer çifte çeşme (1340/1921-22) gösterilebilir. Bunlar, çeşme mimarisinde eski Türk sanat unsurlarına dönüşü gösteren gerçekten güzel sanat eserleridir.

Son yüzyıl içinde birkaç değişik deneme de yapılmış olup bunlardan biri, Galata'da Yüksekaldırım yakınında bulunan Lâleli Çeşme'dir. Kitâbesi ve tarihi olmayan bu çeşme, XIX. yüzyıl başında Avrupa'da çok moda olan "art-nouveau" üslûbunun çeşme mimarisine uygulanışına ait ilgi çekici bir örnektir. Bir diğeri ise İtalyan mimar Darengo tarafından Yıldız Yokuşu'nda yapılan Şeyh Zâfir Külliyesi'nde, bu üslûbun oldukça değişik ve dikkate değer bir örneği olan çeşmedir. Bir üçüncüsü, Yanya'yı Kahramanca müdafaa eden Esad (Bulkat) Pa-

Eyüp Defterdar
İskelesi'ndeki
Pertevniyal
Kadın Çeşmesi,
Çengelköy'deki
Yûsuf Ziyâ Paşa
Çeşmesi ve
Göztepe'de
dökme demir
bir çeşme



ÇEŞME



Kozyatağı Ahmed Resad Paşa Çeşmesi, Beşiktaş Yahyâ Efendi Dergâhı'nın duvarına bitişik Türk neo-klasikî üslûbunda ki çeşme ve "art-nouveau" üslûbunda yapılmış köşe çeşmelerinden Lâleli Çeşme - Galata / İstanbul

şa'nın Acıbadem'de köşkü yakınında yaptırdığı Nûriayn Çeşmesi'dir (1336/1917-18). Çimento sıvalı olmakla beraber burada değişik ve modern bir mimari üslûp uygulanmıştır.

Cumhuriyet döneminde sanat değeri- ne sahip önemli çeşmeler yapılmamıştır. İstanbul'da vakıf suların belediyeye devredilmesi ve arkasından da bunların hemen hepsinin körletilmesi sebebiyle çeşme vakfedilmesi geleneği tamamen durmuştur. Bazan evlerinin bahçe duvarına yaptırdıkları hayrat çeşmelere kurucuları şebekeden su vermişlerse de sonraları bunlar da kurumuştur. Üzücü ve hazin olan husus şudur ki bazı mahallelerde suyu akmayan tarihî çeşmeler varken aynı yerde betondan basit bir kitle üzerine bir şebeke suyu musluğu takılarak mahallenin ihtiyacı karşılanmıştır. Kazancı Yokuşu'nun alt tarafında ortaokul duvarına bitişik, o yılların modern üslûbunda küçük bir çeşme 1934'te yapılmıştır. Ayrıca yine 1930'lu yıllarda, Kadıköy tarafında Kayışdağı suyu getirilerek burada üzerinde sadece "Kayışdağı suyu" yazısı bulunan küçük çeşmeler yapılmıştı. Bunlardan biri, Mısırlıoğlu semtinde (Kadıköy-Acıbadem yolu arası) ortaokulun bahçe duvarı köşesindeki dört yol ağzında bulunuyordu.

Şehir halkının su alması maksadıyla vakıf olarak kurulan çeşmeler dışında nâdir de olsa süs için yapılan çeşmeler de vardır. Eski bir Bizans çeşmesinden büyük ölçüde değişiklik yapılarak meydana getirilmiş mermerden bir Türk çeşmesi İstanbul Arkeoloji Müzesi'nin bahçesinde. Nerede bulunduğu kayda geçmeyen bu eser, üzerindeki mermer işçiliğinin zenginliğine bakılacak olursa bü-

yük ihtimalle bir köşk, bir kasır veya konağın bahçesini süslüyordu. Bundan başka pek çok yerde Bizans veya daha eski İlikçağ'ın lahit ve mimari parçalarından yapılmış Türk çeşmeleri de vardır. Bunlarda eski devşirme parçalar süs unsuru olarak kullanılmıştır. 1957'de yıktırılan Beyazıt'ta Hasan Paşa Hanı'nın girişinin iki yanındaki çeşmeler ancak su içmeye yarardı. Böyle yalnız su içmeye mahsus lüleleri ve önlerinde küçük çanakları olan zengin surette bezenmiş klasik üslûpta bir çift çeşme, Şehzade Camii'nin cadde üzerindeki hazire duvarında da görülür. Galatasaray Lisesi'nin kapısı yanındaki çeşme ile Sultan II. Mahmud Türbesi köşesindeki küre ile bağlantılı çeşme de sadece süs çeşmeleridir.

BİBLİYOGRAFYA :

Türk ve İslâm sanatında çeşmeler hakkında toplu yayın olmamakla beraber dağınık pek çok kitap veya makalede konuya temas edilmiştir. Aşağıda bunlardan sadece bir kısmı gösterilmiştir.

Genel. Sâi, *Tezkiretü'l-bünyân*, s. 56; C. Esat Arseven, *L'Art turc*, İstanbul 1939, s. 85-90; a.mlf., *Türk Sanatı Tarihi*, İstanbul, ts., I, 495-

513; a.mlf., "Çeşme", SA, I, 388-390; Ayhan Aytöre, "Türklerde Su Mimarisi", *Millîterarası Birinci Türk Sanatları Kongresi-Kongreye Sunulan Tebliğler* (1959), Ankara 1962, s. 45-69; E. Eglî, "Türkische Brunnen", *La Turquie Kemaliste*, sy. 25-26, Ankara 1938, s. 5-17;

Endülüs ve Mağrib. G. Marçais, *Manuel d'art musulman: L'architecture...*, Paris 1926-27, I, 254; II, 580, 739, 824, 888;

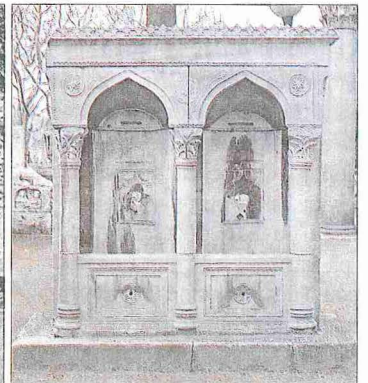
Selçuklular. Şehabeddin Uzluk, "Konya'da Sahip Ata'nın Çeşmeleri", *Millî Mecmua*, XIII / (149)4, İstanbul 1952; Yılmaz Önge, "Anadolu'da Ejder Başlı Madeni Çeşme Lüleleri", *Selçuklu Araştırmaları Dergisi*, I, Ankara 1969, s. 183-185; a.mlf., "Türk Sebîl Mimarisinin Bilinmeyen Örnekleri: Emzikli Sebiller", *Lâle*, sy. 1, İstanbul 1982;

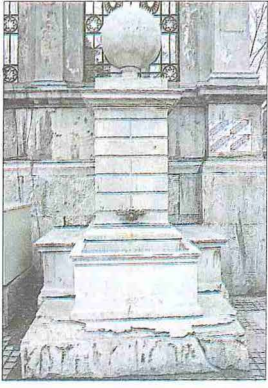
Mahalli Monografyalar. Kanitz, *Donau-Bulgarien und der Balkan*, Leipzig 1879, I, 89; A. Kemâleddin, *Erciyes Kayseri'si ve Tarihine Bir Bakış*, Kayseri 1934, s. 77; Osman Nuri Peremeci, *Edirne Tarihi*, İstanbul 1940, s. 103-108; Mehmet Önder, *Konya Çeşme ve Şadırvanları*, Konya 1955; Ömer Yürükoğlu, *Kayseri Çeşmeleri*, Kayseri 1987; Haşim Karpuz, *Trabzon*, Ankara 1990, s. 68-71;

İstanbul. Evliya Çelebi, *Seyahatnâme*, I, 327-329; a.e. (haz. Zuhuri Danışman), İstanbul 1969, II, 29-31; Tanışık, *İstanbul Çeşmeleri*, I-II; *Bereketzade Çeşmesi* (nşr. İstanbul Şehri Muhipleri Cemiyeti), İstanbul, ts.; Saadi Nazım Nirven, *İstanbul Suları*, İstanbul 1946; a.mlf., "Unkapanı Meydan Çeşmesi", *Arkitekt*, sy. 293, İstanbul 1958, s. 33; a.mlf. — R. Ekrem Koçu, "Çeşme-Çeşmeler", *İst.A*, VII, 3852-3877; [Naci Yüngül?], *Azapkapı Çeşmesi* (nşr. İstanbul Sular İdaresi), İstanbul 1954; Naci Yüngül, *Üsküdar Üçüncü Sultan Ahmed Çeşmesi*, İstanbul 1955; a.mlf., *Tophâne Çeşmesi*, İstanbul 1958; Kâzım Çeçen, *Osmanlı Devrinde Su Tesisleri*, İstanbul 1979 (İstanbul sularının cari olduğu vakıf çeşme ve sebillerle, cami, tekke, mescid, mektep, medrese, imaret, kışla kuyu ve tulumlarının defteri, 13 Mayıs 1930 tarihli liste ile); a.mlf., *Mimar Sinan ve Kırkçeşme Tesisleri*, İstanbul 1988; a.mlf., *Üsküdar Suları*, İstanbul 1991; a.mlf., *Halkalı Suları*, İstanbul 1991; a.mlf., *Taksim ve Hamidiye Suları*, İstanbul 1992; H. Örcün Barışta, *İstanbul Çeşmeleri: Bereketzade Çeşmesi*, Ankara 1989; Semavi Eyice, "Trakya'da Meydan Şadırvanları", *Mansel'e Armağan*, Ankara 1974, II, 831-845 ve III'te levhalar; a.mlf., "İstanbul-Şam-



Birgi'de antik lahitten yalağı olan kitâbesiz bir Türk çeşmesi ile Bizans-Türk çeşmesi (İstanbul Arkeoloji Müzesi, Teşhir, nr. 3217)





II. Mahmud Tümbesi hazineli kâşinî küre ile bağlantılı sus çeşmesi - Çağaloğlu / İstanbul

Bağdat Yolu Üzerindeki Mimari Eserler, I: Üsküdar - Bostancıbaşı Güzergâhı", *TD*, IX (1958), s. 83-110; a.m.f., "İstanbul Arkeoloji Müzesinde Bizans-Türk Çeşmesi", *TTK Belleten*, XXXIX/155 (1975), s. 429-446 (içinde eski devşirme parçalardan ve lâhitlerden yapılan Türk çeşmeleri hakkında not ve resimler de vardır; ayrıca bk. H. Wilde, *Brussa*, Berlin 1909, s. 127, rs. 196); a.m.f., "İstanbul'da Sultan I. Mahmud Çeşmesi: Yok Olan Bir Sanat Eseri", *JTS*, VI (1984), s. 111-142; a.m.f., "İstanbul", *İA*, V/2, s. 1214/89-1214/95; H. Glück, "Türkische Brunnen in Konstantinopel", *JAK*, I (1924), s. 26-30; A. Kemâleddin, "Çeşme Âbidelerimiz", *Mimar*, sy. 7 (1934), s. 207-211; Ekrem Akurgal, "İstanbul Çeşmeleri Kitabının Tahlil ve Tenkidi" *DTCFD*, II/4 (1944), s. 642-645; Sedat Çetintaş, "Türklerde Su, Çeşme-Sebil", *Güzel Sanatlar Dergisi*, V, İstanbul 1944, s. 125-147; Cavid Baysun, "Güzcelce Mahmud Paşa Çeşmesi", *TTOK Belleteni*, sy. 37 (1944), s. 16; R. Anhegger, "Tamışık'ın Kitabının Tanıtılması: Tahlil, Tenkit ve İlâveler", *Isl*, XXX (1952), s. 232-242; Yılmaz Önge, "Türk Su Mimarisinde Suluk Adını Verdiğimiz Çeşmeler", *Sİ Ed. Farkı. Dergisi*, I, Konya 1981, s. 1-7; a.m.f., "İstanbul'un Namazgâhlı Çeşmelerinden Vezir Mehmed Paşa Çeşmesi", *Semavi Eviçe Armağanı: İstanbul Yazıları*, İstanbul 1992, s. 189-200; Ayta Ödekan, "Kentçi Çeşme Tasarımında Tipolojik Çözümleme", a.e., s. 281-289; Mücteba İlgürel, "Hâlid Ağa Çeşmesi", a.e., s. 299-306; Aziz Ogan, "Les fontaines d'Istanbul", *TTOK Belleteni*, sy. 68 (1947), s. 15-27; a.m.f., "Türk Sanat Tarihinde İstanbul Çeşme ve Sebilleri", *Yeni İstanbul*, Haziran-Aralık 1950 - Şubat - Haziran 1951 arasında yayınlanan 11 makale (Tophane, Edirnekapı, Kethuda ve Esma Sultan, III. Ahmed ve Nusretiye, Hekimoğlu Ali Paşa ve Kaptan İbrahim Paşa, Berektezâde, Hekimoğlu Ali Paşa, Ahmediye ve Gülnuş Sultan, Avni Paşa ve Pirizâde, Gazanfer Ağa, Haseki-Bayram Paşa, Mehmed Emin Ağa, Eyüp Mihrimah Çeşme ve sebilleri); a.m.f., "Beykoz'da İshak Ağa Çeşmesi", *TTOK Belleteni*, sy. 158 (1955), s. 8-10; a.m.f., "Kaptan İbrahim Paşa Sebili", a.e., sy. 161 (1955), s. 8; A. Süheyl Ünver, "Galata, Beyoğlu ve Beşiktaş Semtlerinde 167 Sene Önceki Çeşmelere Dair", a.e., sy. 262 (1963), s. 8-12; a.m.f., "Boğaz İçi ve Haliç Denizkenarı Çeşmeleri", *Önasya*, VI/61-62, Ankara 1970.



SEMAVI EVİÇE

ÇEŞME

İzmir iline bağlı ilçe merkezi.

Urla yarımadasının batı ucunda bu yarımada'nın karşısındaki Sakız adasına en fazla yaklaşmış olduğu kesimde bulunmaktadır.

Eskiçağ'da *Cyssus* adıyla bilinen Çeşme, İyonya'nın başlıca şehirlerinden Erythrai'nin (günümüzdeki Ildırı köyünün bulunduğu yerde) iskelesiydi. Milâttan önce 190 yılında Suriye Kralı III. Antiochos'un donanmasını Çeşme önlere mağlûp eden Romalılar Küçük Asya fütuhatını buradan başlattılar. Çeşme imparatorluğun ikiye ayrılmasından sonra Bizans hâkimiyetinde kaldı.

XIV. yüzyılın başlarında Menteşe Bey'in damadı Sasa Bey tarafından Bizanslılar'dan alınan Çeşme Türk topraklarına katıldı. Daha sonra Sasa Bey'le Aydınoğlu Mübârizüddin Mehmed Bey arasındaki mücadeleler sırasında Aydınoğulları'nın eline geçti (1307) ve Gazi Umur Bey zamanında (1334-1348) Sakız ile diğer Ege adalarına yapılan seferlerde üs olarak kullanıldı. Kasaba, Yıldırım Bayezid'in Batı Anadolu harekâtında Osmanlı hâkimiyetine girdiyse de Ankara Savaşı'ndan (1402) sonra Timur tarafından tekrar Aydınoğulları'na verildi. 1426'da II. Murad zamanında Aydınoğulları'nın son beyi Cüneyd'in ortadan kaldırılması ile kesin olarak Osmanlı topraklarına katıldı.

Çeşme, Fâtih devri tahrir defterlerinde Aydın sancağı içinde ve İzmir'e bağlı padişah has*ları arasında bir köy olarak yer alıyordu. XVI. yüzyılın başlarında II. Bayezid, Cenevizliler'den kalan Çeşme Kalesi'ni bir kule ilâve ederek yeni-

den yaptırdı; böylece kasaba denizden gelecek tehlikelere karşı korunmuş oldu. 935 (1528-29) yılında Kanûnî Sultan Süleyman, Mimar Ömer b. Ali Pabuççu'ya inşa ettirdiği kervansaray ile Çeşme'nin ticarî hayatına canlılık getirdi. Mahfuz bir limana sahip olan çeşme zaman zaman Osmanlı donanmasına üs vazifesini de gördü. Kâtib Çelebi, Piyâle Paşa'nın 1566'daki Akdeniz seferi sırasında donanmayı Çeşme'de demirleyip Sakız beylerini buraya çağırarak tevkif ettiğini ve arkasından adayı ele geçirdiğini yazıyorsa da (*Tuhfetü'l-kibâr*, s. 81-82) bu bilgiler bugün hatalı bulunmakta ve donanmanın doğrudan doğruya Sakız'da demirlediği kabul edilmektedir (bk. Turan, s. 173-199).

XV ve XVI. yüzyıllarda Aydın sancağına bağlı bir kaza merkezi olan Çeşme, işlek iskelesi sebebiyle iktisadî bakımdan önem kazandı. 1547-1553 yıllarında Çeşme İskelesi gümrük gelirleri 600.000 akçeye ulaşmıştı. Zira Sakız adasındaki Cenevizliler'in ticaret maksadıyla Ege sahillerine gönderdikleri gemiler Çeşme İskelesi'ne yanaşırken ve gümrük vergilerini de burada öderlerdi. Ancak muhtemelen Sakız'ın ele geçirilmesinden sonra Çeşme Limanı yavaş yavaş önemini kaybetmeye başladı. Nitekim 1565-1571 yılları arasında Çeşme gümrüğü için verilen **mukâata*** tekliflerinin giderek daha da düştüğü görülmektedir (Faroqi, s. 313). Bu sıralarda Çeşme yeni teşkil edilen Sığla (Suğla) sancağına bağlandı ve Cezâyir-i Bahr-i Sefid eyaleti içine alındı.

XVII. yüzyılın ortalarında Sığla sancağına bağlı 150 akçelik bir kaza olan ve İzmir Limanı'nın gelişmesiyle ticarî fonksiyonunu iyice kaybeden Çeşme'de Evli-

Yıl	Çeşme	Sakız	Adalar	Diğer
1547	600.000
1553	600.000
1565
1571
...
...

Çeşme Kalesi'ndeki silâh ve malzemelerle kazanın toplam nüfusunu ve köy sayısını gösteren bir belge (BA, TD, nr. 166, s. 407-408)