

BİBLİYOGRAFYA :

BA, *Muhâsebe-i Evkaf Defteri*, nr. 5493; Evliya Çelebi, *Seyahatnâme*, II, 172; Ayvansarayî, *Hadikatü'l-cevâmi*, II, s. 184-185; Mehmed Râif, *Mir'ât-ı İstanbul*, İstanbul 1314, s. 120-121; C. Gurlitt, *Die Baukunst Konstantinopels*, Berlin 1907-12, s. 31; Halil Ethem (Eldem), *Camilerimiz*, İstanbul 1932, s. 83, rs. 68-69-70-71; İzzet Kumbaraçılar, *İstanbul Sebilleri*, İstanbul 1938, s. 23; Tanışık, *İstanbul Çeşmeleri*, II, 266; Oktay Aslanapa, *Osmanlılar Devrinde Kütahya Çinileri*, İstanbul 1949, s. 105-109; Enver Tokay, *İstanbul Şadırvanları*, İstanbul 1951, s. 23; W. Caskel, "Schenkungs-surkunde Sultan İbrahimis für die Valide Mahpeyker Sultan (Kösem) von 1049/1640", *Documenta Islamica Inedita*, Berlin 1952, s. 251-262; Tahsin Öz, *İstanbul Camileri*, Ankara 1965, II, 18; Özgönül Aksoy, *Osmanlı Devri İstanbul Sübyan Mektepleri Üzerine İnceleme*, İstanbul 1968, s. 102-103; Zeynep Nayır, *Osmanlı Mimarlığında Sultan Ahmet Külliyesi ve Sonrası (1609-1690)*, İstanbul 1975, s. 181; Metin Sözen, *Türk Mimarisinin Gelişimi ve Mimar Sinan*, İstanbul 1975, s. 259-260; Konyalı, *Üsküdar Tarihi*, I, 130-136; II, 438-439; Şerare Yetkin, "Kütahya Dışındaki Kütahya Çinileri ile Süslü Eserler", *Atatürk'ün Doğumunun 100. Yılına Armağan: Kütahya*, İstanbul 1981-82, s. 85-86; Mücteba İlgürel, "Kösem Sultan'ın Bir Vakfiyesi", *TD*, XVI/21 (1966), s. 83-94; Semavi Eyice, "Mimar Kasım Hakkında", *TTK Belleten*, XLIII/172 (1979), s. 767-808; Gülçin Erol, "Çinili Cami ve Külliyesi", *STAD*, I/3 (1988), s. 37-43; R. Ekrem Koçu, "Çinili Cami", *İst.A*, VII, 4009-4013.



GÜLÇİN EROL

ÇİNİLİ HAMAM

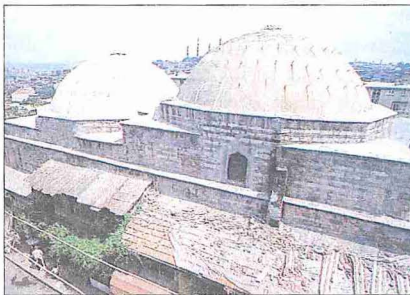
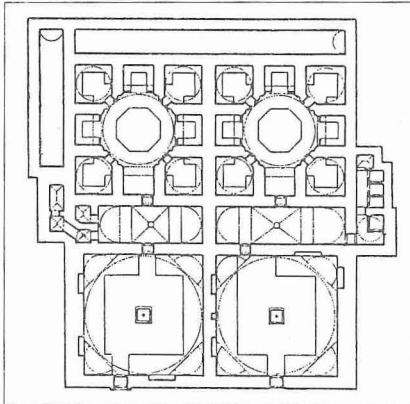
İstanbul'da Mimar Sinan'ın yaptığı ilk ve en büyük hamamlardan biri.

Fatih ilçe merkezi Kırkçeşme mahallesinde, İtfaiye caddesi ile Çinilihamam sokağının birleştiği noktada olup muhtemelen 1540-1546 yılları arasında Barbaros Hayreddin Paşa tarafından Mimar Sinan'a yaptırılarak Beşiktaş'taki bugün mevcut olmayan medresesine vakfedilmiştir; bânisine izâfetle Hayreddin Paşa veya Kaptanpaşa Hamamı, içinde ve yakınında bulunduğu semtlere göre de Tezgâhçılar veya Zeyrek Çinili Hamamı adlarıyla da tanınır.

Osmanlı hamam mimarisinin en seçkin örnekleri arasında yer alan yapı çifte hamam olarak inşa edilmiştir ve halen de bu hüviyetiyle kullanılmaktadır. Erkek ve kadın kısımları genel planları itibarıyla birbirinin tamamıyla eşidir. Yan yana bitişik inşa edilmiş kubbeli birer soyunmalık, tonoz örtülü birer ılıklik ve haçvari planlı birer sıcaklıktan meydana gelen hamamın külhanı hazne önündedir ve orijinalitesini korumaktadır. Zamanla caddenin yükselmesi sonucu bu-

gün birkaç basamak merdivenle inilen hamamın her iki kısmında da kubbe ile örtülü soyunmalıklara XIX. yüzyılda ikişer katlı camedânlar yapılmış ve erkekler kısmında bu bölümün ortasına yekpâre mermerden fiskiyeli bir havuz konulmuştur. Dört eyvan-dört halvet şeması veren sıcaklık sekizgen bir göbek taşının çevresinde düzenlenmiş, köşelere kare planlı halvetler, aralarına da eyvanlar oturtulmuştur. Eyvanlar aynalı tonozlarla, halvetler ise göbek taşının üzerindeki büyük kubbeye olduğu gibi tromplarla geçilen kubbelerle örtüldür. Sıcaklıklarda toplam yirmi ikişer adet kurna bulunmakta, bunların biri havlu sarınmadan önce son durulama suyunun dökünülmesi için giriş-çıkış eyvanında, diğerleri ise üçer tane olmak üzere öteki eyvanlarla halvetlerde yer almaktadır. Soğuklukların yan taraflarına birer kısa dehlizle girilen helâ ve temizlik hücreleri yerleştirilmiştir. Hamam 1728 ve 1838'deki büyük Cibali yangınlarında epeyce zarar görmüş, fakat sonradan onarılmıştır. Erkekler bölümünün önünde bulunması gereken mermer sünlük kubbeli revakın bu yangınların birinde harap olduğu ve onarımlar sırasında kaldırıldığı tahmin edilmektedir (*İst.A*, VII, 4016).

Çinili Hamam ve planı - Zeyrek / İstanbul



Çinili Hamam'ın sıcaklık bölümündeki yazılı çini panolarından biri

Yapıya ismini veren çini süslemeler, bugün sadece erkekler kısmının sıcaklık bölümünde kalmış bulunmaktadır. Halvet kapılarının her iki yanındaki nişlerin üzerinde toplam sekiz adet dikdörtgen levha ve her kapının üzerinde de altıgen, üçgen ve ince şerit şeklindeki levhaların birleşmesinden meydana gelen büyük birer altıgen çini pano dikkat çeker. Aynı biçimde bir pano da girişin karşısındaki evvanda duvarın ortasına yerleştirilmiştir. Çinilerin hepsi şeffaf-renksiz sır altına beyaz hamurlu olup mavi ve firuze boylarla yapılmış, koyu maviiyle tahrirlenmiş süslemelere sahiptir. Bunların tamamı XVI. yüzyılın ilk yarısına ait mavi-beyaz İznik çinilerinin firuze eklenmesiyle zenginleştirilmiş en zarif örnekleridir. Kapıların yanlarındaki dikdörtgen levhaların bitkisel zemin süslemelerinin üzerinde, beyaz renkte çok itinalı bir ta'lik yazı ile yazılmış Farsça hammâmiyye mısraları yer almaktadır.

BİBLİYOGRAFYA :

H. Glück, *Die Baeder Konstantinopels*, Wien 1921, s. 81-82, 170; E. Egli, *Sinan*, Zürich-Stuttgart 1954, s. 134, nr. 30; Semavi Eyice, *İstanbul, Petit guide à travers les monuments byzantins et turcs*, İstanbul 1955, s. 57; W. Müller-Wiener, *Bildlexikon zur Topographie Istanbul*, Tübingen 1977, s. 327; Oktay Aslanapa, *Osmanlı Devri Mimârisi*, İstanbul 1986, s. 532; Aptullah Kuran, *Mimar Sinan*, İstanbul 1986, s. 92, 389; Ermin Yakıtal, "Büyük Amiral Hayrettin Barbaros'un Vakfiyenamesi", *Deniz Mecmuası*, LVII/375, İstanbul 1945, s. 43-51; R. Ekrem Koçu, "Çinili Hamam", *İst.A*, VII, 4014-4019.



ŞERARE YETKİN

ÇİNİLİ KÖŞK

İstanbul'da Topkapı Sarayı'nı sınırlayan sur içinde Fatih Sultan Mehmed tarafından yaptırılan köşk.

Sûr-ı Sultânî adı verilen bir sur duvarı ile şehirden ayrılan bölge içinde, sonraları Topkapı Sarayı olarak tanınan ve XV. yüzyılda yapımına başlanan Sarây-ı

ÇİNİLİ KÖŞK



Çinili Köşk'ün ön cephesi

Cedîd (Yeni Saray) manzumesinin bir parçasıdır. Sarây-ı Cedîd'in ilk binaları inşa edildikten sonra ayrıca bu sahada Fâtih devrinden (1451-1481) itibaren zamanla dağınık olarak köşk ve kasırlar da yapılmıştır. Çinili Köşk de Sûr-ı Sultânî'nin içinde olmakla beraber sarayın esas sınırlarının dışında ve birinci avlusundan Halîç girişine doğru inen yamacın üzerinde inşa edilmiştir. Bu sebeple giriş cephesinin arazi seviyesinden fazla yüksek olmayışına karşılık Halîç'e bakan arka cephesi oldukça yüksekte kalmış, Bizans devrine ait bazı kemerli ve tonozlu alt yapıların teşkil ettiği bir sunî teras üzerine oturmuştur.

Uzun yıllar yanlış okunan ve bu şekilde yayımlanan çini kitâbesine göre bu köşkün inşası Fâtih Sultan Mehmed tarafından 877 (1472-73) yılında gerçekleştirilmiştir. Mimarı hakkında bilgi yoktur. Fâtih devrinde yaşadığı bilinen Mimar Atik Sinan'ın bu köşkün yapısında çalışmış olabileceği yolundaki iddia, bu hususta açık bir belge bulununcaya kadar dayanaksız bir faraziyeden ibaret kalacaktır. Ayrıca Türkçe ve Almanca olarak basılan Çinili Köşk koleksiyonları hakkındaki kitabın Türkçe kısmında, "Cephenin birçok yerlerinde Ali ismi yazılı olduğundan, burada İran sanatı tesiri altında bazı işçilerin de çalışmış olmaları melhuzdur. Kıvrımlı çini yazıların bu derece fevkalâde terkibi için lâzım olan işçilik hünerine ancak İranlı ustalar mâliktiler..." denildiği halde Almanca metinde yazar E. Kühnel kesin bir ifade ile, Türkçe metinde sözü geçen Ali adından bahsetmeden çinilerin hiç şüphesiz İranlı ustaların eseri olduğunu bildirir. Kitâbedeki "Tevekkülî alâ hâliki" ibaresindeki "alâ" kelimesini "Alî", "sâ-

ye-i yezdânî" terkiibini ise "şâkirdân-ı İrânî" okumaktan doğan, Çinili Köşk'ü İranlı veya Âzerî ustaların yapmış olabileceği yolundaki iddia ise bütünüyle temelsizdir.

Köşkü aşırı derecede süslü ifadelerle metheden kitâbelerden esas tarihi göstereni İ. Hakkı Konyalı ve Tahsin Öz tarafından yayımlanmıştır. Buna göre bina 877 yılı Rebûlâhîri sonlarında (Eylül 1472) yapılmıştır. Bunun üstünde olan diğer manzum yazıda da köşkü öven ifadeler bulunmaktadır. Ancak her iki kitâbenin tam ve hatasız olarak okunup ilmi ve doğru tercümelerinin yapılmasına hâlâ ihtiyaç vardır.

Fâtih Sultan Mehmed devrinin tarihini yazan Tursun Bey bu köşkü "sırçadan yapılmış bir yer"e ve "altlarında ırmaklar akan cennetler"e benzetmektedir. Tursun Bey'in, "Sırça Saray" dediği Çinili Köşk'ün "tavr-ı ekâsire" üzerine inşa edildiğini belirtirken karşısında "tavr-ı Osmânî" üzere ikinci bir kasır daha yapıldığını bildirmesi dikkate değer. Bundan, Çinili Köşk'ün karşısında, yani şimdi Arkeoloji Müzesi'nin bulunduğu yerde Osmanlı üslûbunda ikinci bir kasır daha yapıldığı açık şekilde anlaşılmaktadır. Sultan IV. Murad zamanında (1623-1640) Çinili Köşk içinde bazı yenilikler yapıldığında park tarafındaki odalardan soldakinde, ayna taşında tavus kuşu kabartması işlenmiş bir çeşme yapılarak bunun iki tarafına manzum birer kitâbe yerleştirilmiştir. R. Ekrem Koçu, Tahsin Öz gibi birçokları bu kitâbelerden birinde "Hazret-i hâkân-ı âlem Hân Murâd-ı kâmrân" mısraında anılan padişahın Sultan III. Murad olduğunu düşünmüşler, fakat sonda ebced hesabı ile verilmiş yılın bu sultanın saltanatına denk düşmediğine de dikkati çekmişlerdir. Halbuki İ. Hilmi Tanışık bu kitâbelerden birindeki tarih beytini, "Selsebîl-âsâ görüp Âsârî-i Dâî o dem / Dedi bir târih kim ser-çeşme-i şâh-ı cihân" şeklinde okuyarak 1045 (1635-36) tarihini çıkarmıştır. İkinci kitâbedeki beyti ise, "Seyredip Âsârî-i Dâî dedi ilhâm ile / Târîhini pâk, ra'nâ çeşme-i şâh-ı cihân" suretinde okuyup 1058 (1648) yılını tesbit etmiştir. Bu tarihlerden ilki IV. Murad yıllarına denk düşmekte ise de diğeri Sultan İbrâhim'in ölüm yılına rastlar ki bu da mantığa aykırıdır. Bu sebeple "Tavuslu Çeşme" kitâbelerinin doğru okunarak tarihlerinin hatasız tesbiti gerekmektedir. "Dedi bir târih..." ile başlayan mısraın ebcedini 999 (1590-91) olarak

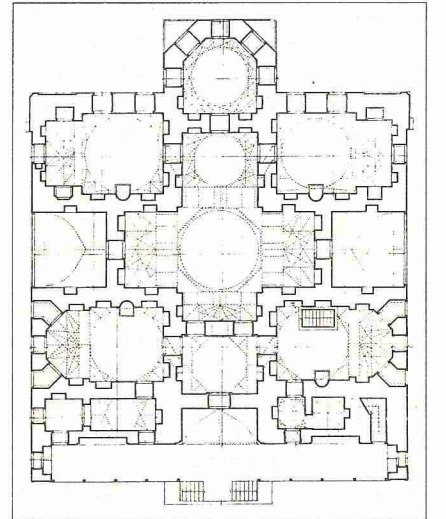
hesaplayanların baştaki "Hâkân-ı âlem Murâd Hân" adını açıklamaları mümkün değildir. Zira bu tarihte padişah Sultan III. Mehmed'dir.

Kitâbede Çinili Köşk'e Sırça Saray denilmesi de dikkat çekicidir. IV. Murad devrinin ünlü vezirlerinden Abaza Paşa'nın 28-29 Safer 1044 (23-24 Ağustos 1634) gecesi padişahın emriyle Sırça Saray'da hapsolunarak idam edildiğini Na'imâ bildirir (*Târih*, III, 228). İ. Hakkı Konyalı, Başbakanlık Arşivi'ndeki 1093 (1682) yılına ait bir belgeye dayanarak (İbnü-lemin, nr. 1322) kasrın bu tarihte tamir edildiğini yazar. Tahsin Öz de aynı bilgiyi kaynak göstermeden tekrarlar. Çinili Köşk'te XVII. yüzyıl sonlarında saraya mensup ağaların oturduğu bilinmektedir.

Ekrem Hakkı Ayverdi'nin belirttiğine göre, hazine sır kâtibi Salâhî Efendi'nin *Vekâyi'nâme*'sinde (İÜ Ktp., TY, nr. 2518, s. 157) Çinili Köşk'ün 1150 yılı Receb ayının 26. günü (19 Kasım 1737) bir yangın geçirerek harap olduğu bildirilir. Bina bu yangının ardından bilhassa cephe mimarisini önemli ölçüde değiştiren bir tamir görmüştür ki üslûp bakımından esas binanın mimarisine aykırı düşen bu restorasyonun, Türk yapı sanatına yabancı tesirlerin sızmaya başladığı Sultan I. Mahmud devrinde (1730-1754) yapıldığı tahmin edilmektedir.

Alman generali von Bötticher tarafından elde edildikten sonra 1914'te F. Taeschner'e geçen ve 1944'te bir hava

Çinili Köşk'ün planı

(Ayverdi, *Osmanlı Mîmârîsi III-IV*, rs. 1056 d-1)



Çinili Köşk'ün batı cephesi - İstanbul

hücumunda Münster'de yanan, İstanbul hayatına dair bir Türk ressamı tarafından yapılmış minyatürlerle süslü albüme Çinili Köşk'ü tasvir eden bir resim vardır. Taeschner'in IV. Mehmed (1648-1687), bizim II. Osman (1618-1622) dönemine ait olduğunu tahmin ettiğimiz bu resimde köşkün cephesinin bugünkünden farklı olduğu açık şekilde görülmektedir.

Çinili Köşk XIX. yüzyılda ihmale uğramış ve çevresi bakımsız bir arazi görünümüne almıştır. Sarayın birinci avlusunun yüksekse olan bir yerinden, belki Darphâne binasının önünden yapılan ve şimdi Amerika Birleşik Devletleri'nde Washington'da Metropolitan Club'de bulunduğu söylenen yağlı boya bir tabloda köşkün etrafının bu bakımsız durumu görülmektedir.

Yeni kurulmasına çalışılan Âsâr-ı Atîka (Arkeoloji) Müzesi'ndeki eserler, evvelce Hagia Eirene Kilisesi iken daha sonra iç cebehâne-harbiye ambarı olan binada toplandıktan sonra müdür olan Philipp Anton Dethier (ö. 1881) zamanında bunların Çinili Köşk'e taşınması uygun görülmüştür. 25 Ramazan 1290 (16 Kasım 1873) tarihli tezkere ile Maarif Nezâreti tarafından tahsisi istenen köşk, bünyesinde bazı değişiklikler yapıldıktan sonra Âsâr-ı Atîka Müzesi olarak açılmıştır.

Çinili Köşk müzeye çevrildiğinde bilhassa içindeki çinilere zarar veren bazı kötü uygulamalara sahne olmuştur. 1291 (1874) yılına ait bir belge, Çinili Köşk'teki değişiklikleri gerçekleştirme işinin Monterano adında bir yabancı mimara havale edildiğini bildirmektedir. Aynı tarihlerdeki başka bir belge ise binanın bünyesinde yapılan pek çok değişikliğin keşfini bütün ayrıntıları ile tarif etmektedir. Buna göre kubbeyi de içine ala-

cak şekilde yapılmış ahşap çatının kaldırılması, dışarıdan merdiven yapılması, zemine mermer döşenmesi, bazı bölme duvarlarının kaldırılması, yeni kapı ve pencereler açılması, pencere ve ocakların iptali, alt kata inen esas merdivenin kapatılarak yeni bir merdivenin yapılması gibi müdahalelerle köşkün mimarisinde farklılıklar meydana getirilmiştir.

Dethier'nin ölümünden sonra Müze-i Hümayun müdürü olan Osman Hamdi Bey'in (ö. 1910) zamanında Çinili Köşk bir süre tek Türk müzesi olarak kullanılmıştır. Ancak kazılarda bulunan büyük lahitlerin bu binanın içine sokulabilmesi mümkün olmadığından yeni bir müze binasının inşası uygun görülerek Çinili Köşk'ün tam karşısında Lahitler Müzesi adıyla, şimdi Arkeoloji Müzesi olarak tanınan müze binasının ilk bölümü yapılmıştır. Yeni Âsâr-ı Atîka Müzesi'nin açılışından sonra Çinili Köşk'te yine bir miktar eser kalmıştı. 1899-1903 yılları arasında müze binası büyütüldükten sonra arkeolojik eserlerin bir kısmı daha kaldırılmış, 1908'de müze bir bölüm ilavesiyle genişletildiğinde arkeolojik eserlerin hepsi buraya taşınarak Çinili Köşk tamamen boşaltılmıştır. Ancak bu defa da Âsâr-ı Atîka Müzesi'nin bir salonunda bulunan Türk ve İslâm eserlerinin Çinili Köşk'e nakli uygun görülerek burası Türk ve İslâm Eserleri Müzesi yapılmış, 1910'lu yıllarda önemli bir restorasyondan sonra bazı çinileri tamamlanarak yeniden düzenlenmiştir. Topkapı Sarayı Müzesi Müdürlüğü'ne bağlanan Çinili Köşk II. Dünya Savaşı yıllarında kapatılmış, içindeki eserler başka yerlere taşınmış ve 1942'den itibaren binanın yeniden tamine girişilerek önüne 1880'li yıllarda inşa edilen merdiven kaldırılmıştır. Tamir ve bozulan kısımların ihyası ile örülen, kapatılan yerlerin meydana çıkarılması 1948-1952 yıllarında devam etmiştir. 1953'te İstanbul'un fetihinin 500. yıl dönümü münasebetiyle Çinili Köşk, Fâtiht Sultan Mehmed'e ait hâtıralarla onun devrinin eserlerinin teşhir edildiği Fâtiht Müzesi haline getirilmiştir. Fakat Çinili Köşk'teki bu yeni düzenleme de fazla uzun ömürlü olmamış, eserler buradan toplanarak 1967'de binanın Türk Çini Sanatı Müzesi yapılması uygun görülmüştür. Topkapı Sarayı'ndan, Türk ve İslâm Eserleri Müzesi ile Konya'dan derlenen eserler, Çinili Köşk'te kurulan Topkapı Sarayı Müzesi-Çinili Köşk, Türk Çini ve Seramikleri Seksiyonu adıyla teşhire konulmuştur.

Evelce Çinili Köşk'ün etrafında başka pek çok yapının bulunduğu kaynaklardan öğrenilmektedir. Ayrıca önünde Halic tarafında büyük bir havuzun varlığı da *Hünernâme*'deki bir minyatüre dayanmak suretiyle iddia edilmiş, fakat bu hususu aydınlatmak için yapılan küçük araştırmalar kesin bir sonuç vermemiştir. Çinili Köşk'ün cephesi önünde cirit oynandığı yolundaki görüş de sağlam bir kaynağa dayanmaz. İddia sahiplerine göre cephedeki revak cirit oyunlarını seyretmeye mahsus bir çeşit locadır. Ayrıca aslı Washington'da olan tabloda da Çinili Köşk'ün yukarısında, Arkeoloji Müzesi yeni binasının köşesiyle Darphâne arasında büyük bir meydan çeşmesinin bulunduğu gösterilmiştir. Mimari üslubu bu çeşmenin XVIII. yüzyıl başlarına ait olabileceğine işaret eder. Bu belki de *Hünernâme*'deki minyatürde görülen tek kemerli basit çeşmenin sonraları yeniden ve daha iddialı biçimde yapılması suretiyle meydana gelmiştir.

Çinili Köşk iki katlı taş bir yapı olarak inşa edilmiştir. Yapımda beyaz köfeki taşı kullanılmış olmakla beraber yan ve arka cephe duvarlarında aralarda kırmızı tuğla dolgular da bulunur. Böylece dıştan binanın renkli bir görünüm kazanması sağlanmıştır. Ayrıca Halic'e bakan çıkmalı arka cephede tuğla dolguların alt katta, Orta Asya Türk ve Selçuklu yapılarında çok görülen kilim deseni biçiminde bir süsleme teşkil ettiği de göze çarpmaktadır. Ancak günümüzde bu cephe artık görülemez durumdadır. Ön cephesinde iki kat halindeki revaklardan üst dizinin sütun başlıkları Fâtiht devri üslubuna aykırı düştüğünden bu revakın XVIII. yüzyıldaki tamirde bu şekli aldığı ileri sürülmüştür. Yukarıda sözü edilen minyatürde köşkün revakına iki taraflı merdivenin çıktığı gösterilmiştir. Sonraları burada düz bir duvar gerisinde ve bodrumu aydınlatan bir pencerenin iki tarafından, kitle içine oyulmuş olarak çıkan merdivenler yapılmıştır. 1875'lerde köşk müze olduğunda bu merdivenler doldurularak dıştan iki taraflı kâgir merdivenler yapılmış, bunlar da 1950 yıllarındaki restorasyonda yıkılmış ve gömülü merdivenler yeniden kullanılabilir duruma getirilmiştir. E. Hakkı Ayverdi, bu cephenin aslı biçiminin şimdikinden çok değişik olduğunu ileri sürerek bunu gösteren bir de restitüsyon yapmıştır (*Fâtiht Devri Mi'mârîsi*, s. 736-737). Buna göre kasrın cephesinde sadece sekiz ince destek olup bunlar saça-

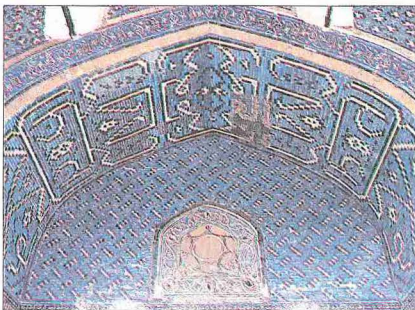
ÇİNİLİ KÖŞK

ği taşıyordu. Böylece çinilerle kaplı heybetli giriş eyvanı bütün güzellik ve ihtişamı ile karşidan görülebiliyordu. Bu tahmini resmin de tartışılabilir tarafları vardır. Ayrıca vaktiyle Taeschner'e ait olan XVII. yüzyıl minyatürü eğer gerçekten Çinili Köşk'ü tasvir ediyorsa biri eski, diğeri ise yeni ve tahminlere dayanan bu iki resim arasında uyumsuzluklar vardır. Fakat açıkça bellidir ki üslubu esas binaya çok ters düşen revak XVIII. yüzyıl içlerinde ilâve edilmiştir. E. Hakkı Ayverdi, bugün görülen revakın 1737'den sonra yapıldığını çok ayrıntılı biçimde ispatlamıştır (a.g.e., s. 743-746). Herhalde aslında kasrın cephesinde 1737'de yanar ahşap direkli ve ahşap saçaklı bir revak vardır.

Çinili Köşk'ün cephesinin ortasında çinilerle kaplı büyük bir eyvan içinde açılan bir kapı içeriye girişi sağlamaktadır. İki yanlarda daha ufak bir eyvana benzeyen fazla derin olmayan kemerli nişler vardır. Bunlardan sağdakinin yanından bir merdiven, ön mekânların üstündeki asma kat ile çatıya çıkışı sağlar. Giriş eyvanının üstünde birbirine ancak 0.93 cm. genişliğinde bir dehlizle bağlanan tonozlu iki mekândan ibaret bir asma kat bulunur.

Çinili Köşk'ün esas katı, çok eskiden beri Asya'da kullanılan ve Türkler'in Orta Asya'da benimseyerek Anadolu'ya getirdikleri bir orta mekâna açılan dört eyvan şemasına göre yapılmıştır. Çeşitli bölümlerdeki tonoz ve kubbelere geçiş unsurları olan örgü (şebeke) şeklindeki kaburgalar, Orta Asya ve Selçuklu mimari geleneklerinin devam ettirildiğine işaret etmektedir. Köşelerde birer kubbe ve birer yarım kubbe biçiminde tezini şekillerde yapılmış tonozlarla örtülür.

Çinili Köşk'ün girişi önündeki çini kaplamalı eyvandan bir detay



odalar vardır. Bunlardan giriş tarafında bulunanların yan cephelere komşu olan bölümleri, dışarıdan düz bir duvar içinde olmalarına rağmen içeriden üç cephelidir. Dolayısıyla yan duvarlarda açılan pencereler köşeli olarak açılmıştır. Buna niçin lüzum görüldüğüne bir anlam verilemediğini E. Hakkı Ayverdi vurgular (a.g.e., s. 748). Parka bakan taraftaki odalar daha büyük, gösterişli ve manzaralıdır. Bunların biçimleri düzenli olup iki bölümlü dikdörtgendir. Üzerlerini birer kubbe ile prizma şeklinde süslemeye sahip tonozlar örter. Tavuslu Çeşme de solda duvara açılmış bir niş içindedir. Tam ortada beş köşeli olarak ileriye taşan kubbeli oda Haliç ve Boğaz girişine hâkimdir. Üstünde Türk üçgenleriyle geçişi sağlanmış bir kubbe ve beş cephesinin her birinde pencereler vardır.

Yağmur sularının sızmasını önlemek için Çinili Köşk'ün üstünün, ortadaki ana kubbeyi de içine alarak gizleyecek şekilde dik meyilli ahşap bir çatı ile çok erken bir dönemde örtüldüğü eski resimlerden anlaşılmaktadır. Bu çatının tarih boyunca birkaç defa yenilenmiş olmakla beraber XVI. yüzyıl ortalarında var olduğunu, 1553'te İstanbul'da bulunan Flensburglu Alman ressam Melchior Lorck'un (Lorichs) çizdiği 11 m. boyundaki İstanbul panoramasında yer alan resmi ispat eder. Burada ağaçlar içinde olan binanın yüksek oluşu ve Haliç tarafındaki cephesinin ortasında ileri taşkın çıkıntısı, yapının teşhisi hususunda şüphe edilemeyeceğini gösterir. Resimde Çinili Köşk'ün üstü dik ahşap bir çatı ile örtülmüştür (bk. E. Oberhammer, *Konstantinopel unter S. Suleiman dem Grossen...*, München 1902, lv. IV.). Topkapı Sarayı'ndaki yağlı boya bir tabloda da Çinili Köşk ahşap çatısı ile belirtilmiştir. Yine XVI. yüzyılda yazılan ve minyatürlerle süslenen *Hünernâme*'nin bir minyatüründe sol köşede, çok büyük bir havuzun kenarında gösterilen çatılı iki binadan birinin Çinili Köşk olduğu ileri sürülmekteyse de gerçek mimarisıyla hiçbir benzerliği olmadığından bu teşhisin doğruluğu şüphelidir. Geçen yüzyılda bu ahşap dik çatı artık görülmez. Belki 1737 yangınında yanmış olduğundan kare bir kaidenin üstünde basık bir kasağa oturan ve bir aydınlık feneri karakterinde olan orta kubbe, yine ahşap örtülü olmakla beraber dışarıdan farkedilemez derecede basık bir çatı ile kaplı damdan yukarı taşar. Dört köşesinde sivri külâhlı dört baca yükselir. Ayrıca dama

çıkışı sağlayan merdiven kulesi de belirlidir. Son tamirde köşkün üstü kurşun kaplı düz bir taraça haline getirilerek orta kubbe kitlesi, dört baca ve merdiven kulesinin belirli hale getirilmesi sağlanmakla beraber bu uygulamanın ne derecede aslına uygun olduğu tartışılabilir. Çünkü bu çatı şekli ile, ana kubbe kaidesindeki pencereler yarlarına kadar gömülü kalmıştır.

Bodrum katının planı bazı değişikliklerle üst kata benzer. Burada odalar daha küçük olmakla beraber tonozlarda üst kattaki gibi zengin örgü motifleriyle kaburgalar yapılmıştır. Saray hizmetlilerine mahsus olduğu sanılan odaların ve bölümlerin çoğunun çok karanlık olmasına karşılık çıkıntı halindeki orta oda zengin bezemeli ve aynen üstteki gibi bol pencerelidir. Köşe tromplarnın içlerinde dörder dizi alveollu mukarnaslar görülür. Geçiş şebekeli kaburgalarla sağlanan kubbesinin içi ise malakârî süsleme ile kaplanmıştır. Ortadaki yan eyvanlardan penceresiz dar odalara geçilen kapıların döşemesinde iki yerde güzel biçimde işlenmiş yalıklar (su akıtma menfezleri) vardır. Bunların abdest alma yerleri olduğu tahmin edilmektedir.

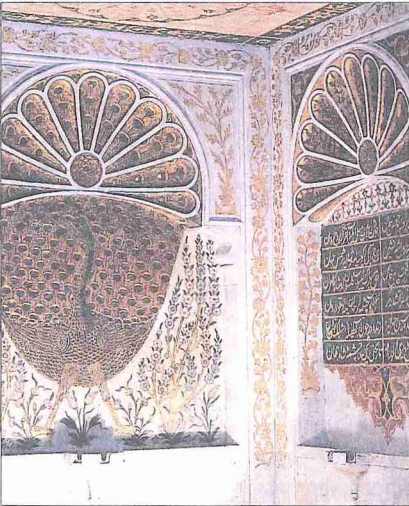
Çinili Köşk'ün mimarisinin dışında onu değerli yapan diğer bir özelliği de dış cephesini, büyük eyvanın iç yüzeylerini ve içindeki odaların bir kısmını kaplayan çinileridir. Bunların bir kısmında çeşitli dönemlerde tahribat olmuş, bina müze yapıldığında da bazı inanılmaz zararlar meydana getirilmiştir. Cephe ve büyük eyvanda mozaik tekniğinde yerleştirilmiş çiniler görülür. Büyük kemerin alt yüzünde de firûze zemin içine beyaz çinilerle yine mozaik tekniğinde küfî yazı yazılmıştır. Bunlarda "Tevekkülü alâ hâlikî" cümlesi dört defa tekrarlandıktan başka ism-i celâl ve "ekber" lafzından başka sağda ve solda "Muhammed Resûlullah" ibaresi teşhis edilmiştir. Yan eyvanlarda ve odalarda duvarlar belirli bir yüksekliğe kadar (yaklaşık 3 m.) altıgen çinilerle kaplıdır. Bunların aralarına başka renklerde üçgen çinilerden çerçevesel yapılmıştır. Ayrıca bazı yerlerde, ortalarında altın yıldızla motifler damgalanmış firûze çiniler de görülür. Cephe de büyük eyvanın içinde bir şerit halinde uzanan çini kitâbe bulunmaktadır. Kitâbe, birbirine girift iki satır halinde ve lâcivert zemin üzerine beyaz ve sarı sülûs hatla yazılmıştır.

Çinili Köşk, Türk sanatının İstanbul'da meydana getirdiği en önemli eserlerin

başında gelir. Sedat Eldem'in bu eserden bahsederken onu Selçuklu ve Orta Asya mimari geleneklerine bağlaması doğrudur. Ancak bunu "yabancı üslup" saymasını kabul etmek zordur. Tursun Bey bu yapının "eski üslupta" olduğunu belirtirken gerçek bir durumu aksettirmiştir. Çinili Köşk, Orta Asya'dan İran üzerinden Anadolu'ya gelen eski Türk mimari geleneğinin günümüze kadar ulaşabilmiş İstanbul'daki tek temsilcisidir. Fakat "yabancı" değildir. Orta Asya'dan ona gelinceye kadar yapılanlardan Anadolu'da da bir şey kalmamıştır. İstanbul'da fetihten sonra yapılan ilk köşkleri de bilmiyoruz. Fakat Çinili Köşk, ortada bir sofa etrafında dört oda bulunan ve geçen yüzyıla kadar bütün Türk dünyasında yapılagelen ahşap ev mimarisinin kâgir ve âbidevî karakterde bir örneğidir. Çini süslemesi ise kısmen Selçuklu, kısmen erken Osmanlı sanat zevklerine uygun olarak meydana getirilmiştir.

Çinili Köşk, Türk köşk mimarisinin şimdiki halde tek örneği olduğuna göre bir müze mekânı olarak kullanılması yersizdir. Hatta içinde vaktiyle Karaman'daki İbrahim Bey İmaretinden getirilen çinili mihrap da aldatıcıdır. Kanaatimize göre bu mihrabın ait olduğu esere götürülüp eski yerine monte edilmesi, Çinili Köşk'ün de sedirleri, halıları ile döşenerek eski bir Türk köşkünün iç mekânını gösterecek biçimde yaşatılması doğru olacaktır.

Çinili Köşk'ün birinci katındaki tavus kuşlu çeşme



BİBLİYOGRAFYA :

Çinili Köşk'ün mimarisi ve çinilerine dair hemen hemen bütün Türk sanatı yayınlarında atıflar bulunduğundan bu bibliyografyada doğrudan doğruya bu eski eser hakkındaki kitap ve makalelere yer verilmiştir. Tursun Bey, *Tarih-i Ebû'l-Feth* (nşr. Mertol Tulum), İstanbul 1977, s. 74-75; Naîmâ, *Tarih*, III, 228; F. Taeschner, *Alt-Stambuler Hof und Volksleben, Ein Türkisches Miniaturenalbum aus dem 17. Jahrhundert*, Hannover 1925, lv. 55 (1944'te yanan minyatürlü albümün tıpkıbasımı, aynı resim kopya çizim olarak *İst. A.* VII, 4028'de de vardır); K. Wulzinger, *Byzantinische Baudenkmäler zu Konstantinopel*, Hannover 1925, s. 36-37 (Çinili Köşk'ün altındaki Bizans devri kalıntıları hak.); *Topkapı Sarayı Müzesi Rehberi*, İstanbul 1933, s. 20, rs. 7 (Washington'daki tablo), rs. 34 (*Hünernâme*'deki minyatür); E. Kühnel, *Çiniliköşk'de Türk ve İslâm Eserleri Koleksiyonu*, Berlin-Leipzig 1938, Giriş; [Konyalı], *İstanbul Âbideleri*, s. 29-31; a.mlf., "Çinili Köşk-Sırça Saray", *Tarih Dünyası Dergisi Fatih Özel Sayısı*, İstanbul, ts. [1950], s. 22-27; aynı makale, *TTOK Belleteni*, sy. 148 (1954), s. 8-14; Tanışık, *İstanbul Çeşmeleri*, I, 72, nr. 70; Tahsin Öz, *Topkapı Sarayında Fatih Sultan Mehmet II.'ye Ait Eserler*, Ankara 1953, s. 7-15; a.mlf., *Türkish Ceramics*, İstanbul, ts. [1953], s. 17-18; a.mlf., "Topkapı Sarayı Müzesi Onarımlar", *Güzel Sanatlar Dergisi*, VI, Ankara 1949, s. 68-69; *Fatih Müzesi*, İstanbul 1953; Ayverdi, *Fatih Devri Mi'mârîsi*, s. 736-755; R. Ekrem Koçu, *Topkapı Sarayı*, İstanbul, ts. [1960], s. 234-235; a.mlf., "Çinili Köşk", *İst. A.* VII, 4021-4032; Sedat Hakkı Eldem, *Köşkler ve Kasırlar*, İstanbul 1969, I, 61-76, 77-79; a.mlf. — Feridun Akozan, *Topkapı Sarayı. Bir Mimari Araştırma*, İstanbul 1982, s. 11-12, lv. VII-VIII; Asuman Koluk, *Topkapı Sarayı Müzesi, Çinili Köşk, Türk Çini ve Keramikleri Seksiyonu Rehberi*, İstanbul 1971; W. Müller-Wiener, *Bildlexikon zur Topographie Istanbul*, Tübingen 1977, s. 497 (plan, Çinili Köşk'ün yeri ve Bizans mahzenleri); Abdurrahman Şeref, "Topkapı Sarayı Hümayunu", *TOEM*, I (1326), s. 283-284; Zârif Orgun, "Çinili Köşk", *Arkitekt*, XI/12, İstanbul 1941-42, s. 252-259; Süheyl Ünver — Mihrîban Sözer, "Çinili Köşk'ün Altın Nakışlı Çinileri", a.e., XIII/3-4 (1943), s. 80-83; Aziz Ogan, "Millî ve Sivil Mimarimizde Çinili Köşk'ün Önemini", *Tarihten Sesler*, I, İstanbul 1943, s. 19-25; [Bir Müze Mentesibi imzasıyla], "Çinili Köşk Hakkında Bir Tavzih", a.e., I/5 (1943), s. 17-19, 29; Muzaffer Batur, "Çinili Köşk'ün Yapısı", *Vatan Gazetesi*, İstanbul 20 Eylül 1953; Yılmaz Önge, "Türk Çinicilik Sanatının Enteresan Örneklerinden İbrahim Bey İmaret-i (Zaviyesi) nin Mihrabı", *Arkitekt*, XXV/322 (1966), s. 70-73.

SEMÂVİ EYİCE

ÇİRMEN

Edirne'nin kuzeybatısında, bugün Yunanistan sınırları içinde yer alan bir Osmanlı kasabası ve sancağı.

Eski adı Tshronomen'dir. Meriç kıyısında müstahkem bir kaleye sahip olan Çirmen, aynı zamanda 1371'de Sırplar'a karşı kazanılan ve Osmanlılar'a Make-

donya'nın kapılarını açan zafere de ismini vermiştir. Kasaba I. Murad zamanında Edirne'nin fethi sırasında Osmanlı topraklarına katılmış ve XV. yüzyıl ortalarından itibaren Edirne'nin de bağlı bulunduğu bir sancak merkezi olarak teşkilâtlandırılmıştır. Burası Vize ve Kırk-kilise ile (Kırklareli) beraber Rumeli beylerbeyiliğini meydana getiren ilk sancaklardan biridir. Meriç vadisine hâkim ve Edirne'yi koruyacak bir mevkiye bulunması, küçük bir yerleşim merkezi durumundaki Çirmen'in sancak merkezi olmasında önemli rol oynamıştır. Paşa Lîvâsı da denen sancağa Çirmen'den başka Hasköy, Çıran, Akçakızanlık, Yeni Zağra ve bugünkü Türkiye'nin Ergene bölgesiyle Eynepazarı ve Tekirdağ bağlı bulunmaktaydı. Çirmen, 1632'den sonra Osmanlı idarî teşkilâtında Özi eyaletinin bir sancağı olarak görülmektedir. Evliya Çelebi de Çirmen'i Rumeli eyaletinde bir sancak merkezi olarak belirtilirken buradaki askerlerin bazan Özi eyaleti muhafazası ile görevlendirildiğinden söz eder (*Seyahatnâme*, III, 423). XVIII. yüzyılda Çirmen'i Özi eyaletine bağlı livâlardan biri olarak zikreden İnciciyan ise buranın sekiz kadılığa (Çirmen, Akçakızanlık, Cısr-i Mustafa Paşa, Yeni Zağra, Uzuncaabad, Hasköy, Eynecik, Rodosçuk) ayrıldığını belirtir.

Çirmen'de Karamanoğlu Pîr Ahmed'in kardeşi Karaman Bey ile İsa Bey, Dulkadıroğulları'ndan Şehsuvar ile Alâüddeve beyler ve Canik Beyi Alpaslan oğlu Hüseyin Bey gibi pekçok meşhur kimse sancak beyliği yaptı (Gökbilgin, s. 13). Bu sebeple de yöreye Karaman, Dulkadır ve Canik bölgelerinden oldukça önemli sayıda nüfus getirilerek iskân edildi; bunlar geldikleri yerlerle bağlı buldukları aşiretlerin isimlerini taşıyan köyler kurdular.

Çirmen Fâtihten Sultan Mehmed döneminde mîr-i alem hassı, II. Bayezid devrinde ise sancak beyi hassı olarak görülmektedir. Ayrıca Çirmen'in ilk sancak beyi olan Saruca Paşa ve onun oğlu Umur Bey'in Çirmen, Zağra, Kızanlık ve Hasköy'de vakıfları bulunmaktadır. XVI. yüzyıldan itibaren bazı köyleri Edirne'deki Beyazıt Külliyesi vakıflarına dahil edilmiş, XVII. yüzyıldan itibaren mâzül Kırım hanlarına arpalık olarak verilmiştir.

Çirmen kasabasında 1460-1470 yılları arasında iki müslüman ve bir hıristiyan mahallesi vardı. 1515 tarihli tahrir göre ise kasabada Câmî-i Şerif, İmâret-i Umur Bey ve Ali Bey adlı üç müslüman