

ça Antlaşması'nın (21 Temmuz 1718) 3. maddesinde yer alan hüküm gereğince iade edilmiştir. Bu tarihten seksen yıl kadar sonra Venedik Cumhuriyeti'nin yıkılması üzerine sahihsiz kalan ada, Yedi Adalar statüsü içine sokulduktan bir süre sonra Yunanistan'a devredilmiştir. Mora yarımadasına uğrayan Batılı seyyahlar Çuka'yı ve yakınındaki Cerigotto adasını da mutlaka ziyaret ederlerdi.

#### BİBLİYOGRAFYA :

Piri Reis, *Kitâb-ı Bahriyye* (nşr. Ali Haydar Alpagut — Fevzi Kurtoğlu), İstanbul 1935, s. 291, 292; *Muâhedât Mecmuası*, İstanbul 1294, I, 181; Ermanno Armao, *Ingiro per il Mar Egeo con Vincenzo Coronelli, Note di topologia, toponomastica e storia medievale dinasti e famiglie italiane in Levante*, Firenze 1951, s. 313-319; H. J. Kissling, *Der See-Atlas des Sejjid Nâh*, München 1966, s. 68; B. S. Slot, *Archipelagus Turbatus, Les Cyclades entre colonisation latine et occupation ottomane c. 1500-1718*, İstanbul 1982, s. 210, 241, 251-252; C. F. Beckingham, "Çoka Adası", *EI<sup>2</sup>* (İng.), II, 57.



MAHMUT H. ŞAKIROĞLU

### ÇUKUR ÇEŞME HAMAMI

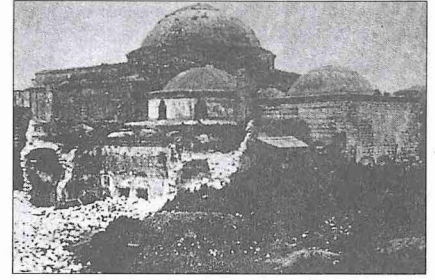
İstanbul'da Lâleli semtinde  
Fâtih devrine ait  
ortadan kaldırılmış tarihî hamam.

Lâleli Hamamı olarak da adlandırılan Çukur Çeşme Hamamı Camcı Ali mahallesinde, Zeynep Kâmil ve Ahmed Şuayb sokaklarının Fethi Bey caddesine açıldıkları yerde bulunuyordu. İstanbul'un en başta gelen büyük çifte hamamlarından biri olan Çukur Çeşme Hamamı'nın kimin tarafından ve hangi tarihte yapıldığı önceleri bilinmemekle beraber bir vakıf eseri olduğu kabul ediliyordu. Hemen yakınında Sultan III. Mustafa'nın 1760-1764 yılları arasında yaptırdığı Lâleli Camii manzumesinin bulunması, bu eserin de külliyenin bir unsuru olarak inşa edilmiş olabileceğini hatıra getiriyordu. Ancak III. Mustafa 1182 Rebülevvelinde (Temmuz 1768), İstanbul'da su ve odun sıkıntısı çekilmemesi için yeni hamam yapımını yasaklayan bir ferman çıkardığına göre bu külliyenin bir de hamamı olduğuna ihtimal vermek zordur.

Şinasi Akbatu tarafından yapılan ve şimdiye kadar yayımlanmamış teşhise göre Çukur Çeşme Hamamı, Fâtih Sultan Mehmed vakfiyelerinde adı geçen Kazasker Hamamı'dır. Fâtih İmareti'nin gelirlerini gösteren 894-895 (1489-1490) ve 895-896 (1490-1491) yıllarına ait *Muhasebe Defteri*'nde, "Muhasebe-i câmi-i cedit-i Sultân Mehmed tâbe serâhu der

Konstantiniyye maa medâris ve imâret ve dârüşşifâ" başlığı altında geliri bir yıl 39.583, diğer yıl 37.417 akçe olarak gösterilen, "Hammâm-ı Mevlânâ Ali Çelebi, Veled-i Fenârî, Kadıasker-i Köhne" kaydı ile zikredilen ve sadece Kazasker (Kadıasker) Hamamı olarak anılan yapının gerçek ve tam adı ortaya konulmaktadır. İstanbul Belediyesi Atatürk Kitaplığı'nda Muallim Cevdet yazmaları arasında (nr. 91, vr. 16) bulunan bu defterdeki kayıt, Kazasker Hamamı'nın Tah-takale Hamamı'ndan sonra geliri en yüksek ikinci tesis olduğunu gösterdikten başka bu yapının eski Kazasker Fenârîzâde Ali Çelebi'nin adıyla anıldığını belli eder. Fenârîzâde Ali Çelebi Çağaloğlu'nda bir mescid kurmuş, ayrıca Vatan caddesi kenarında halen cami olarak hizmet veren eski Lips Manastırı Kilisesi'ni de zâviye-mescide çevirmişti. Bursa'da da hayratı olan Fenârîler'e temlik edilen bir köy İstanbul-İzmit yolu üzerinde olup bugün Molla Fenârî adıyla bilinmektedir. Fakat gerek Kazasker Hamamı gerekse Hacı Üveys mahallesinde Sinan Paşa Hamamı'nın, Fâtih evkafından oldukları halde başkalarının adlarıyla anılmaları çözümlenememiş bir meseledir. Bu semtteki hamamın gerçekte Kazasker Hamamı adıyla tanındığı eski su yolları şebekesi tahsis listesinden de bellidir.

Şinasi Akbatu'nun notlarına göre, 22 Rebülevvel 1076 (2 Ekim 1665) tarihli bir ilâmda bulunan (İstanbul Evkaf Müfettişliği Mahkemesi, *Defter*, nr. 57, s. 136) "Mahmiyye-i İstanbul'da merhum ve mağfûrun leh Ebû'l-feth Sultan Mehmed Han Câmi-i şerifi ve medâris-i münifesi ve imâret-i âmiresi vakfından Kazasker Hamamı denmekle mâruf çifte hamam"ın tamiri gerektiği ve "...iki kebîr kubbenin tûlen ve arzen be-hisâb-ı terbî 200 zirâ sivası..." kaydından, Kazasker-Çukur Çeşme Hamamı'nın iki büyük soyunma yeri (camekân) kubbesine sahip bir çifte hamam olduğu anlaşılmaktadır. Bir başka arşiv belgesinde ise 1129 yılı Safer ayında (Ocak 1717), "Çukurçeşme civarında Ebû'l-feth Sultan Mehmed Han evkafına göre Çukur Çeşme Hamamı'nın adı, kurucusu ve yapıldığı tarih hususunda hiçbir şüphe kalmamaktadır (BA, *Umumi Şikâyet Defteri*, nr. 70, s. 406). Nihayet 3 Zilkade 1267 (30 Ağustos 1851) tarihli, "Çukurçeşme'de kâin Kazasker Hamamı denmekle mâruf camekânları dahi kâgir ve çifte olarak bir kebîr ha-



Çukur Çeşme Hamamı'nın eski bir fotoğrafı - Lâleli / İstanbul

mam" şeklindeki bir gazete ilânından da (*Ceride-i Havâdis*, sy. 549, 3 Zilkade 1267) Çukur Çeşme Hamamı'nın Fâtih döneminin Kazasker Hamamı ile aynı olduğu açıkça belli olmaktadır.

İçinde 1894 yılında bir cinayet işlendiğine göre (bk. *İst.A*, VIII, 4170) bu tarihte işler durumda olan Çukur Çeşme Hamamı, aynı yıl meydana gelen zلزlede büyük ölçüde zarar görmüş ve bir gazete haberinde hamamın bazı duvarları ile kubbelelerinden bir kısmının yıkıldığı bildirilmiştir (*Sabah*, 29-30 Haziran ve 1-3 Temmuz 1310). Bu zلزlede yıkıldığı tahmin edilen kadınlar kısmı soyunma yeri kubbesi daha sonra ahşap olarak kapatılmış olmalıdır. 10 Temmuz 1327 (23 Temmuz 1911) günü şehrin büyük bir kısmını mahveden Uzunçarşım Mercan-Aksaray yangınında tekrar harap olan hamam bir daha tamir edilmemiş, uzun süre harabe halinde bırakılıp sağlam kısımları depo olarak kullanılmıştır.

Şehremâneti tarafından Şehremini Cemil (Topuzlu) Paşa'nın isteğiyle, yanan yerler için çizilen şehir planında eski eserleri hiç dikkate almayan düzenlemede bu eski eser de feda edilmiştir. Esasen Türk devri eserlerini şehrin "Avrupa" bir görünüm almasında en büyük engel olarak gören Cemil Paşa'nın bu hamamı kurtarması düşünülemezdi. Halbuki 1916-1917 yılları arasında İstanbul hamamlarını inceleyen H. Glück burayı gördüğünde binanın kâgir kitleli fazla zarar görmemişti. Glück, sadece kadınlar kısmının soyunma yerinin kubbesi çöktüğünden üstünün açık olduğunu belirtir. Şehremânetinin 1918'de bastırıldığı şehir planında ise yangın sahası tamamen boş gösterilerek Çukur Çeşme Hamamı'na işaret bile edilmemiştir. Glück'ün burayı incelediği tarihte erkekler kısmının

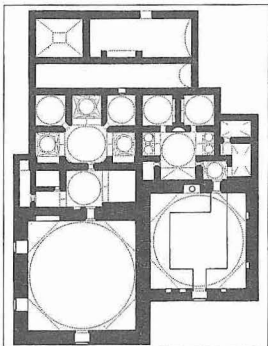


## ÇUKUR ÇEŞME HAMAMI

soyunma yeri gaz deposu olarak kullanılıyor ve kubbesinin kurşun örtüsü bile kısmen duruyordu. Çukur Çeşme Hamamı'nın yıkılmasından endişe duyan bazı tarih ve sanat severler bu husustaki görüşlerini açıkça bildirmişlerdi (*İkdam*, 24 Ağustos 1923). Fakat yıkım önlenememiş ve Fâtih döneminin İstanbul'daki en büyük çifte hamamlardan biri 1923-1936 yılları arasında parça parça yıktırılarak ortadan kaldırılmıştır. 1935'te yapının neresine ait olduğu anlaşılamayan bazı duvar kalıntıları görülebiliyorsa da bugün artık bunlardan da bir iz yoktur.

Çukur Çeşme Hamamı bir çifte hamamdır. Bunlar yan yana bitişik olup kadınlar kısmının girişi 5 m. daha geride bulunuyordu. Erkekler kısmı, çapı 13 metreyi bulan büyük bir kubbe ile örtülü bir soyunma yerine sahipti. İllıklık kısmı, ortada kubbeli bir bölümü olan bir dehliz halindeydi. Solda helâlar ve ne olduğu anlaşılamayan çok dar ve küçük bir hücre vardı. Halvet kısmı çok değişik bir düzenleme gösteren yapıda göbek taşı etrafında dört eyvanlı tipte bir mekân düşünülmüş, fakat giriş tarafına eyvan yapılmadığından üç eyvanlı olarak kalmış, dolayısıyla yalnız iki halvet hücreyi kubbeli inşa edilmiştir. Dört hücre bulunduğu hissini vermek için de mevcut hücrelerin köşelerdeki girişlerinin simetriği olarak hücresiz taraftaki iki duvar çukuntısına birer niş yapılmıştır. Eyvanların üzerleri küçük birer kubbe ile örtülmüştür. Böylece burada eski Türk yapı geleneğini devam ettiren dört eyvanlı şema, iki unsuru eksilmiş olarak uygulanmak suretiyle değişik bir çeşitleme ortaya konulmuştur.

Erkekler kısmının sağına bitişik olan kadınlar kısmı daha küçüktü. Soyunma yeri, her bir kenarı 11,60 m. ölçüsünde bir kare biçimindedir. Glöck, burada başka hamamlarda rastlanmayan bir özellik tesbit etmiştir ki bu da duvara oyulmuş bir niş içindeki bir kuyu ağızıdır.



Çukur Çeşme Hamamı'nın H. Glöck'den faydalanılarak Y. Önge tarafından yeniden çizilen planı (S. Eyice'den)

Genellikle her Türk hamamında bulunması gerekli ılıklık kısmı burada yoktur. Bunun yerini küçük bir kubbe ile örtülü çok küçük bir bölüm almıştır. Halvet ise bitişiktekinden tamamen farklıdır. Burada "T" biçiminde bir mekân yapılmış, bunun kollarının teşkil ettiği girintilerin üzerleri mimari ve teknik bakımdan çok değişik görünen küçük çifte kubbeyle örtülmüştür. Bu çifte kubbecikler kemerler ve birer konsolla yan duvarlara bağlanmıştır. Bunun benzeri bir örtü sistemi, Zeyrek'te Mimar Sinan yapısı Çinili Hamam'da (Barbaros Hayreddin Paşa Hamamı) görülür. Ortadaki bir nişin iki yanındaki kapılar, yan yana olan bir çift halvet hücrelerine geçişi sağlar. Bu odalar da stalaktitli pandantifli kubbeyle örtülmüştür. Her iki bölümün arkasında ise üzerleri tonozlu su haznesiyle külhan bulunuyordu.

Yıkılmadan önce çekilen fotoğrafları, Çukur Çeşme Hamamı'nın itinalı bir işçilik ve muntazam bir kesme taş tekniğiyle kaplandığını gösteriyordu. Taş işçiliği bilhassa her iki soyunma yerinin dış mimarisinde üstün bir kalitedeydi. Erkekler kısmının yan cephesindeki pencereler, sivri boşaltma (tahfif) kemerli mermer çerçevelere sahipti.

Hamam mimarisi içinde birtakım özelliklere sahip iyi bir örnek olan bu değerli eserin yok edilmesinin İstanbul bakımından bir kayıptır. Fâtih devri eseri ve Fâtih Sultan Mehmed'in kendi evkafı olarak yaptırdığı bir yapı olduğu meydana çıktığında ise artık iş işten geçmişti. Böyle bir eserin yıkılıp yok olmasına yardımcı olanlar, tarih ve sanat karşısında ağır birer suçlu olarak anılacaklardır.

## BİBLİYOGRAFYA :

BA, *Umumi Şikâyet Defteri*, nr. 70, s. 406; İstanbul Evkaf Müfettişliği Mahkemesi, *Defter*, nr. 57, s. 136; H. Glöck, *Probleme des Wölbungsbaues I: Die Bäder Konstantinopels*, Wien 1921, s. 96-99, rs. 17, 54-56; Tahsin Öz, *Zwei Stiftungsurkunden des Sultan Mehmed II. Fatih*, İstanbul 1935, vr. 23, str. 4, vr. 24, str. 2-6; *Fatih Mehmet II. Vakfiyeleri* (nşr. Vakıflar Umum Müdürlüğü), Ankara 1938, s. 210, vr. 77, s. 213, vr. 94; K. Ahmet Aru, *Türk Hamamları Etüdü*, İstanbul 1949, s. 114-115; Ayverdi, *Osmanlı Mi'mârîsi IV*, s. 601 (hatalı teşhis etmiştir); *Ceride-i Havâdis*, sy. 549, 3 Zilkade 1267; Ömer Lütfi Barkan, "Fatih Camii ve İmâretî Tesislerinin 1489-1490 Yıllarına Ait Muha-sebe Bilançoları", *İFM*, XXIII/1-2 (1962-63), s. 307; Semavi Eyice, "İstanbul'un Ortadan Kalkan Bazı Tarihi Eserleri", *TD*, sy. 27 (1973), s. 156-167, rs. 18-23; R. Ekrem Koçu, "Çukur Çeşme Hamamı", *İst.A*, VIII, 4169-4170.



SEMÂVİ EYİCE

## ÇUKUR ÇEŞMELER

İstanbul'da XVI. yüzyılda büyük ihtimalle Mimar Sinan tarafından yapılan çeşmeler.

Birinci çukur çeşme, Sultanahmet Meydanı kenarında Türk ve İslâm Eserleri Müzesi'nin hizasında bulunmaktadır. Üzerinde kitâbesi olmadığından hakkında yeterli bilgi edinilemediği gibi bu sebeple yapıya gereken önem de verilmemiştir. Su yolları hakkındaki çeşitli kaynaklardan bu çeşmenin, Kanûnî Sultan Süleyman tarafından Mimar Sinan'a yaptırılan Kırkçeşme su tesislerinin bir parçası olduğu öğrenilmektedir. Eski adıyla Atmeydanı kenarında, önce sadece bir namazgâh iken sonra mescide dönüştürülen Üçler Mescidi'nin hemen alt tarafında inşa edilmiştir. Kırkçeşme su yolundan bir masura tahsisi olan bu çeşme 1930 yılında akar durumda idi. Kırkçeşme ve Kâğıthane suyunun 976 (1568-69) yılına ait İstanbul dağıtım defterinde "Çeşme-i atik der Meydân-ı Esb" şeklinde kaydedilen çeşme bu olmalıdır. O tarihte buraya iki lüle su tahsis edilmişti.

Çeşmenin üst tarafındaki Üçler Mescidi hiçbir iz kalmayacak şekilde ortadan kalkmış, sadece hazîresindeki mezarlardan mermer iki lahit yol kenarında kalmıştır. Çukur çeşme yol ve çevre arazi seviyesinden çok aşağıda inşa edildiğinden önüne, yandaki Terzihane sokağından arnavut kaldırımı döşenmiş geniş bir rampadan inilmektedir. Bir set duvarına bitişik olarak başka bir örneği görülmeyen bir biçimde yan yana dört çeşme halinde yapılan bu su tesisi, Türk klasik dönem mimarisinin sade fakat âhenkli çizgilerine sahiptir. Temiz bir işçilikle işlenmiş taşlardan örülen cepheyi dört sivri Türk kemeri hareketlendirir. Bu kemerlerin üstünde boydan boya az bir çıkıntı teşkil eden bir silme uzanır. Kemerlerin altındaki nişlerin dip duvarlarında bugün ayna taşı olmadığı gibi çeşmelerin önlerinde bulunması gereken yalaklar da yoktur. Esasen çeşmeler toprağa gömülmüş durumdadır. Herhalde önünde ewelce taş döşeli bir düzlük bulunuyordu.

Alışılmamış bir biçimde yan yana sıra çeşmeler halinde olan çukur çeşmenin sakalar tarafından çevredeki evlere su taşınması için yapıldığı muhakkak olmakla beraber bunun Atmeydanı'nda yapılan ve günlerce süren şenliklere gelen