

ÇİMBİ

hatını Keşan, Malkara ve Tekirdağ yönünde devam ettirmiştir. Böylece Çimbi Kalesi ve civarı, Avrupa toprakları üzerinde yerleşecek Osmanlı Türkleri için ilk askerî üs olmuştur.

BİBLİYOGRAFYA :

BA, TD, nr. 12, s. 3; nr. 75, vr. 190^b, 262^b, 265^b, 273^a-276^b; *Gelibolu Sancağı Tahrir Defteri*, İstanbul Belediyesi Atatürk Kitaplığı, Muallim Cevdet, nr. 79, s. 95-98; Âşikpaşazâde, *Târih*, s. 48; Neşri, *Cihannümâ* (Unat), I, 175; Kantakuzenos, *Histoire de Constantinople* (trc. Cousin), Paris 1865, VII, 94; VIII, 16, 144, 162; Münir Aktepe, "Osmanlıların Rumeli'de İlk Fethettikleri Çimbi Kal'ası", TD, sy. 2 (1950), s. 283-306; M. Tayyib Gökbilgin, "Orhan", İA, IX, 402-403.



MÜNİR AKTEPE

ÇİMKENT

Kazakistan'ın
güney bölgesinde bir şehir.

Siriderya'nın kolu Aris'e dökülen Badam nehri üzerinde Aladağ'ın güneybatısındaki bir vadiye, denizden 512 m. yüksekliktedir. Türkistan-Sibirya demiryolu üzerinde bulunan şehri 121 kilometrelik bir hat Taşkent ile birleştirir. Ayrıca santinin (ilâç) imalinde kullanılan nâdir bir bitkinin (*artemisia cinae*) yetiştiği bölge olarak da şöhret kazanmıştır.

Şehrin kimler tarafından ve ne zaman kurulduğu bilinmemektedir. Nizâmüddin Şâmî'nin *Zafernâme*'sinde adı Çikend şeklinde kaydedilir ve Sayram yakınlarında küçük bir köy olduğu belirtilir (s. 57). XVI ve XVII. yüzyıllarda kaynaklarda yine büyük bir köy ve kale olarak geçen Çimkent, 1700'lerde Hokand Hanlığı'nın kurulması ile beraber gelişmeye başladı. Zamanla bir kültür şehri olma özelliği kazanarak XIX. yüzyılın ilk yarısında medreseler ve kütüphaneler şehri haline geldi ve Türkistan'ın önemli merkezlerinden biri oldu. XIX. yüzyılın ikinci yarısında Hokand Hanlığı'na karşı Rus harekâtının başladığı sıralarda Âlim Kul tarafından esaslı bir şekilde tahkim edildi. Stratejik ve askerî önemi dolayısıyla 7 Temmuz 1864'te Ruslar buraya karşı hücumla geçtilerse de bir hafta süren mücadeleden sonra geri püskürtüldüler. Ancak bu sırada Buhara emîrinin Hokand'a saldırması, Âlim Kul'un esas kuvvetleriyle Çimkent'i terketmesine ve şehrin zayıf düşmesine yol açtı. Nur Muhammed mundasındaki da sayıda asker ve Çimkent halkı kendilerini on sekiz gün kadar başarıyla savundularsa da üstün Rus ordusu karşısında şehri teslim et-

mek zorunda kaldılar. Rus işgalinin hemen ardından yapılan bir sayıma göre Çimkent'te 756 kadar ev vardı. Ayrıca otuz dört cami ve mescid, on altı okul ve bir medrese bulunuyordu.

İkliminin mutedil olması ve sularının mükemmelliğiyle bir sayfiye şehri olan Çimkent özellikle Taşkentliler'in yazlığı haline geldi. 1897'de burada 12.500 kişi yaşıyordu; bunun 800'ü Rus, 150'si yahudi, geri kalanı da yerli müslüman halktı. XX. yüzyılın ilk çeyreğinden itibaren bir endüstri şehri vasfını kazandı ve hızla gelişti. 1926'da 21.000 olan nüfusu 1939'da 72.000'e, 1956'da ise 130.000'e ulaştı. Aladağ'dan çıkarılan çinko ve kurşun filizlerini işleyen fabrikalar kuruldu. Ayrıca verimli vadiye yetişen kaliteli pamuk dolayısıyla tekstil sanayii önem kazandı, tütün imalâthaneleri, meyve, konserve ve kundura fabrikaları ile 1979'da bir petrol rafinerisi tesis edildi. Bugün Kazakistan'ın üçüncü büyük şehri ve Çimkent vilâyetinin merkezi olan Çimkent'in nüfusu 1985 yılı tahminlerine göre 396.000'dir. Şehir nüfusu oldukça karışık bir yapı gösterir; nüfusun çoğunluğunu Ruslar teşkil etmekte olup Kazaklar ve daha az sayıdaki Özbekler şehrin müslüman sakinlerini oluştururlar.

BİBLİYOGRAFYA :

Nizâmüddin-i Şâmî, *Zafernâme* (trc. Necati Lugal), Ankara 1987, s. 57; Baymirza Hayit, *Türkistan: Rusya ve Çin Arasında*, İstanbul 1976, s. 77-78, 125-126; Zeki Velidî Togan, *Bugünkü Türkîli Türkistan ve Yakın Tarihi*, İstanbul 1981, s. 250, 273-274; Mehmet Saray, *Rus İşgali Devrinde Osmanlı Devleti ile Türkistan Hanlıkları Arasındaki Siyasi Münasebetler (1775-1875)*, İstanbul 1984, s. 66-67; W. Barthold, "Çimkent", İA, III, 399; Ch. Quelquejay, "Çimkent", *EI*² (İng.), II, 39.



MEHMET SARAY

ÇİN

Asya'nın doğusunda
dünyanın en kalabalık ülkesi.

- I. FİZİKİ ve BEŞERİ COĞRAFYA
- II. TARİH
- III. ÜLKEDE İSLÂMİYET

Çevresini kuzeybatıda Tacikistan, Kırgızistan ve Kazakistan cumhuriyetleri, kuzeyde Moğolistan, kuzeydoğuda Rusya Federasyonu ile Kore Demokratik Halk Cumhuriyeti, güneyde Vietnam, Laos ve Myanmar, güneybatıda Hindistan, Butan ve Nepal, batıda Pakistan ve Afganistan toprakları kuşatır. Ülkenin doğusu Büyük Okyanus'un kenar denizlerinden olan

Sarıdeniz, Doğu Çin denizi ve Güney Çin denizi ile sınırlıdır. Genişliği doğu - batı doğrultusunda 5000, kuzey - güney doğrultusunda 5500 kilometreyi bulur. 9.571.300 km²'lik yüzölçümü ile yeryüzünün alan bakımından Bağımsız Devletler Topluluğu ve Kanada'dan sonra üçüncü, 1.133.683.000'lik (1990) nüfusu ile de en kalabalık ülkesidir.

Tek meclisli ve tek partili (Çin Komünist Partisi) bir halk cumhuriyeti olan Çin'in başşehri Pekin (1989'da 6.800.000) ve nüfusu 3 milyonu aşan öteki önemli şehirleri Şanghay (7.330.000), Tianjin (5.620.000), Şenyang (4.440.000), Wuhan (3.640.000), Guangzhou'dur (3.490.000). Ülke idarî bakımdan yirmi bir eyalet, üç belediye yönetimi (Pekin, Şanghay, Tianjin), beş özerk bölge (Doğu Türkistan, İç Moğolistan, Ninghsia, Kuanghsi, Tibet), yirmi dokuz özerk il ve altmış dokuz özerk yönetime ayrılmıştır.

I. FİZİKİ ve BEŞERİ COĞRAFYA

Çok geniş bir ülke olan Çin, Asil Çin (İç Çin) ve Dış Çin olmak üzere iki kısımda ele alınır. Asil Çin, kuzeyde Liaotung körfeziyle güneyde Tonkin körfezi arasında, Büyük Okyanus'a doğru dış bükey bir çıkıntı meydana getiren yarımadadır. Dış Çin ise bu yarımadaı kuşatan Mançurya, İç Moğolistan, Doğu Türkistan ve Tibet gibi bölgelerden meydana gelir.

Yüzey şekilleri bakımından Çin'in doğusu ile batısı arasında büyük bir zıtlık göze çarpar. Ülkenin batısında hâkim olan şekiller yüksek dağlar ile bunlar arasındaki çukur havzalıdır. Asya'nın batı-doğu doğrultulu yüksek dağları Çin sınırları içinde de devam eder (Tanrıdağları, Altındağları, Karanlıkdağlar gibi) ve dünyanın en yüksek dağları olan Himalayalar üzerindeki Everest zirvesi (8842 m.) Çin-Nepal sınırı üzerinde bulunur. Bu yüksek dağların arasına giren geniş çöküntülerden en önemlileri kuzeybatıdaki Çungarya havzası ile onun güneyindeki Tarım havzasıdır. Çungarya havzasından doğusundaki Gobi çölüne geçilir. Yaklaşık 100 m. yüksekliğindeki kum tepeleriyle baştan başa kaplanmış olan Asya'nın en önemli çölllerinden Taklamakan da Tarım havzası içinde yer alır. Ortalama yüksekliği 4000 m. olan Tibet yaylası bu çöl ile güneydeki Himalaya dağları arasına girer.

Doğudaki Asil Çin, kuzeyi Hoang-ho (Sarıırmak) nehrine doğru basamaklı bir biçimde alçalan ve "lôs" adı verilen sarı topraklarla örtülü yaylalardan meydana

gelir. Yangçe'nin (Gökırmak) güneyinden itibaren arazinin görünüşü yeniden değişir. Güney Çin adı verilen bu kesimde löslü topraklar yoktur ve arazi Kuzey Çin'deki gibi plato değil dağlık ve tepeliktir.

İklim ve Bitki Örtüsü. Çin'in çok geniş topraklar üzerinde yayılması, ayrıca Himalayalar'da 8000 metreyi aşan yükseltiler ve Turfan çukurunda deniz seviyesinden 160 m. kadar alçakta bulunan nokta gibi zıtlıklar ve farklılıklar gösteren yüzey şekillerine sahip bulunması ülke ikliminin çeşitliliğine sebep olmuştur. Bu çeşitlilik arasında, Himalayalar'ın tamamen karlarla örtülü yüksek kesimlerindeki dağ iklimi, Güney Çin denizindeki adaların ekvatorial iklimi, iç kesimlerdeki çöllerin kurak ve sıcak iklimi ile

kıyı şeridinin bol yağışlı ılıman iklimi sayılabilir. Fakat "Çin iklimi" denince akla gelen iklim tipi Asıl Çin'de hüküm süren, muson rüzgârlarıyla ve yaz musonlarının beraberinde getirdiği bol yağışlarla kendini belli eden iklimdir.

Ülkenin doğusu ile batısı arasında görülen iklim farkı doğal bitki örtüsüne de yansır. Kurak ve yarı kurak iklime sahip batı bölgelerinde cılız çöl ve bozkır bitkileri göze çarpar ve bu bölgelerde bitki örtüsü tür sayısı bakımından son derece zayıf, buna karşılık muson etkisiyle yağışların arttığı doğu bölgelerinde ise çok zengindir. Ancak türlerin olağan üstü zenginliğine rağmen insan sayısının aşırı fazlalığından dolayı ormanlar tabii olarak geniş ölçüde tahribat görmüştür. Çin ormanlarında kamelya, ma-

nolya, kâfur ağacı, vernik ağacı gibi karakteristik türler bulunur.

Akarsu ve Göller. Ülkenin iç kesimleriyle batısındaki küçük akarsular, buharlaşma ve sızmanın sebep olduğu bir fakirleşmeye uğrayarak gittikçe zayıflayıp çöllerin ortasında tükenirler. Çin'in en önemli ırmakları, batı - doğu doğrultusunda akan ve Büyük Okyanus'a ulaşan akarsulardır. Bunlar arasında en kuzeyde bulunan Hoang-ho, Kuzey Çin'in en büyük ırmağıdır. Daha güneyde bulunan Yangçe ülkenin en uzun ırmağıdır ve Hoang-ho'ya göre rejimi çok daha düzenli olduğundan 1000 km. içerilere kadar ulaşım imkân verir. Güney Çin'in başlıca akarsuyu ise bu ikisinden daha küçük olan Sikiang'dır. Ayrıca İndus, Brahmaputra ve Mekong gibi Asya'nın

Çin



ÇİN

önemli nehirlerinin kaynakları da Çin sınırları içerisinde bulunur.

Çin'de ülkenin boyutlarıyla orantılı ölümlerde büyük göller yoktur. En önemli ve en büyük göl, denizden 3205 m. yükseklikte bulunan sığ Koko gölüdür; bunun dışında büyük nehirlerin deltalarında da delta göllerine rastlanır.

Nüfus ve Etnik Durum. Çin'in nüfusu yakın yıllara gelinceye kadar kesin olarak bilinmiyor, bu konuda ancak tahminler ileri sürülebiliyordu. 30 Haziran 1953'te yapılan ilk sayımın sonucu 601.938.053 olarak tesbit edilmiş ve aradan geçen süre içinde bu rakam hemen hemen iki katına yaklaşarak 1.133.683.000'i bulmuştur (1990). Nüfus yoğunluğu kilometrekarede 118 kadar ise de dağılım eşit değildir; en büyük yoğunluklar Hoang-ho ve Yangçe'nin çevresindeki ovalarla bu ırmakların deltalarında görülür. Ova ve deltadaki aşırı nüfus yoğunluğuna karşılık ârızalı alanlar tenhadır. Meselâ İç Moğolistan'da oran 20'nin, Doğu Türkistan'da 10'un ve yüksekliğinden dolayı "dünyanın damı" denilen en az yaşanabilir iklimlerden birine sahip Tibet'te ise 2'nin altına düşer.

Yakın yıllara gelinceye kadar nüfusun büyük kısmı kırsal kesimde yaşarken sanayinin gelişmeye başlamasıyla bu durum değişmiş, hatta 1989 istatistiklerine göre şehirli oranı (% 51,7) kırsal kesimde yaşayanlarınkini (% 48,3) geçmiştir. Nüfusu 100.000'den fazla olan şehirlerin sayısı 270, milyonu aşanları ise 25'tir. Milyonluk şehirlerin bu kadar fazla olduğu başka bir ülke yoktur. Çin'de eski şehirler askerî, idarî, dinî roller üstlenmişlerdir. Büyük şehirler arasında geleneksel olanlar bulunduğu gibi (Pekin) küçük bir balıkçı köyünden türeyenler de vardır (Şanghay).

Dil ve Din. Nüfusun % 93'ünü Çinliler oluşturur. Bunların yanında Cuanglar, Uygur, Kazak, Özbek Türkleri, Tibetliler, Moğollar, Huylar, Meolar, Koreliler, Mançular gibi çok çeşitli azınlık grupları da vardır. Etnik grupların çok oluşu ülkede konuşulan dillerin sayısını artırmakla birlikte en fazla konuşulan dil resmî dil olan Çince'dir (bk. ASYA).

İstatistikler nüfusun % 71'inin herhangi bir dini olmadığını göstermektedir. Bu büyük grup dışında Çin'in eski dinlerinden Budizm'i benimseyenlerin oranı % 6'dır. İnançlılar içinde Budistler'den sonra ikinci sırayı müslümanlar alır (aş. bk.). Yine ülkenin eski dinlerin-

den Konfüçyüsçülüğe mensup olanların sayısı müslümanlardan azdır.

Ekonomi. Çin eskiden olduğu gibi bugün de bir tarım ülkesidir. Her ne kadar 1949'da kurulan komünist rejim sanayileşmeye büyük özen göstermişse de tarım ülke ekonomisinde hâlâ önemli bir yer tutmaktadır. Aktif nüfusun % 61'ini istihdam eden tarım sektörünün millî gelirdeki payı % 31'dir. Çin tarımı denince ilk akla gelen ürün pirinç olup 1989 yılı rekoltesi 179.403.000 tondur. Özellikle Yangçe ve kollarının aktığı alanlardaki geniş sahalarda yaşayan halkın başlıca ekonomik etkinliği pirinç tarımı üzerinedir. Güney Çin'in Şikiang havzası, Kuzey Çin'in ise Hoang-ho ovası yine pirinç yetiştirilen alanlardandır. Hoang-ho ırmağının kuzeyine geçilince pirinç yerini tamamen buğdaya bırakır. Yıllık buğday üretimi 91 milyon ton (1989) kadar ise de Çin eskiden beri buğday ithal eden bir memlekettir. Son yıllarda pamuk tarımında da büyük merhale kaydedilmiş olan ülkede Yangçe ırmağı çevresindeki verimli topraklar önemli miktarda ürün alınan alanlardır. Ayrıca Çin Hindistan'dan sonra Asya'nın (ve dünyanın) en fazla çay (1989'da 591.000 ton) ve yine aynı ülkeden sonra en fazla şeker kamışı (1989'da 55.337.000 ton) üreten ülkesidir.

Çin'de hayvancılık fazla gelişmiş değildir. Beslenen hayvanlar arasında domuz önde gelir (1989'da 349 milyon baş). Koyun ülkenin batısındaki steplerde görülür; kümes hayvanları ve balık eti halkın gıdasında koyun ve siğir etinden daha fazla yer tutar. Kıyı balıkçılığında başka göllerde, havuzlarda, kanallarda ve pirinç tarlalarında sazan gibi cinslerin önemli miktarda üretildiği balık yetiştiriciliği yapılır.

Çin'de çok çeşitli olan yeraltı kaynakları rezervler açısından zengindir; ancak mevcut maden üretimi zengin rezervlerin yanında önemsiz kalmaktadır. Başlıca maden kömürü havzaları Şansi, Şensi, Kansu, Honan bölgeleriyle Mançurya ve Doğu Türkistan'da toplanmıştır. Tungsten ve antimon üretiminde dünyanın önde gelen ülkelerinden biri olan Çin'de % 5 istihdam imkânı sağlayan madencilik sektörünün millî gelirdeki payı % 9 civarında bulunmaktadır.

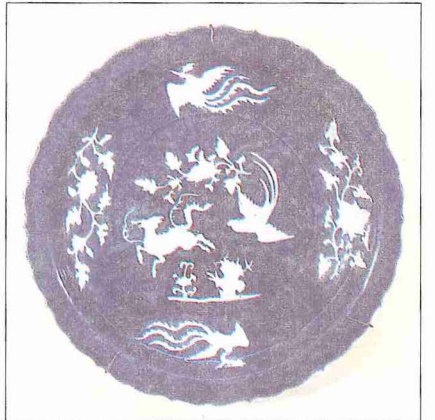
1953 yılından itibaren uygulamaya konulan ilk beş yıllık plan tarımdan çok sanayinin geliştirilmesini hedef aldı. O zamana kadar Mançurya ve Doğu Çin'de toplanmış olan sanayinin dengeli bir biçimde ülke yüzeyine yayılması denendi;

yine gene de kıyı kesimleri öncelikli konularını korudular. Sovyetler Birliği'nden sağlanan teknik ve malî yardımla mevcut sanayi geliştirildi ve modernleştirildi. Demir çelik, madenî eşya, makine, kara taşıtları, gemi ve uçak yapımı alanlarında ilerleme sağlandı; özellikle yüksek teknolojide ve hassas alet yapımında ilgi çekici başarılar kazanıldı.

Sovyetler Birliği ile Çin arasındaki 1961 yılında başlayan ideolojik fikir ayrılıkları sonucunda Sovyet yardımının durması ekonomideki gelişmenin yavaşlamasına sebep oldu. Bu yüzden de ikinci beş yıllık plan (1958-1962) tam uygulanamadı. Yöneticiler arasında 1966'dan sonra ortaya çıkan fikir ayrılıkları ise ülkenin ekonomik durumunu daha da kötüye götürdü. 1990 yılının ilk yarısında Çin ekonomisinin büyüme hızı sıfıra yakın olarak hesaplanmıştır. Aynı yılın ikinci yarısında ekonomide biraz kıpırdanma hissedilirse de yıllık büyüme hızının ancak % 3'ü bulabildiği görülmektedir. Sanayi sektörü aktif nüfusun % 17'sine istihdam imkânı sağlarken millî gelir içinde % 37'lik bir paya sahiptir.

Çin'de ulaşımın can damarını, 1949'dan beri inşası hızlandırılmış olan ve toplam uzunluğu 1989 başlarında 52.767 kilometreyi bulan demiryolu şebekesi meydana getirir. Çin yönetimi, önce ülkenin batısında yeni hatlar döşemek, sonra da doğudaki eski hatları ıslah etmek şeklinde bir demiryolu politikası yürütmüştür. Yeni rejimle birlikte karayolları da sistemli bir şekilde gelişmiştir. 1986 başlarında yaklaşık 1 milyon km. karayolu bulunuyordu ve bunun % 84'ü

XIV. yüzyıla ait Yuan devri Çin porseleni bir tabak (TSM, Teşhir, nr. 15/7035)



sert satırlı idi. Karayolları daha çok demiryollarını besleyen, yük trenlerine taşıyacak madde sağlayan uzantılar halinde tasarlanmış ve bunların yapımına özellikle demiryollarının uzatılmasının ekonomik olmadığı kesimlerde öncelik verilmiştir. Buna benzer bir ulaşım iş birliği de kara içi su yolları ile karayolları arasında görülür. Çin'de hava ulaşım ağı, ülkenin büyüklüğü göz önüne alındığında, 1990'da mevcut seksen bir havaalanı ile Hindistan (doksan dokuz havaalanı) ve Japonya'dan (altmış beş havaalanı) geri durumdadır.

Çin'in ihracatında tekstil ürünleri, madenî malzeme, gıda maddesi ve canlı hayvan, ithalâtında ise her türü taşıtlar ve donanımları, makine ve motorlarla kauçuk ve kimyasal maddeler önemli yer tutar. Ticaret yaptığı ülkeler arasında Hong Kong, Japonya, Amerika Birleşik Devletleri ve Avrupa Topluluğu üyeleri daima ilk sıralarda gelmektedir.

BİBLİYOGRAFYA :

J. Sion, "La Chine", *Géographie Universelle* (nşr. P. Vidal de la Blache — L. Gallois), Paris 1928, IX, 66-188; Hamit İnançık, *Bitkiler Coğrafyası*, İstanbul 1961, s. 115-116; Ali Tanoğlu, *Ziraat Hayatı*, İstanbul 1968, s. 178; a.mlf., *Nüfus ve Yerleşme*, İstanbul 1969, s. 123, 136, 142-143, 145, 146, 150; a.mlf., *Enerji Kaynakları*, İstanbul 1971, s. 86; J. Beaujeu-Garnier — G. Chabot, *Traité de Géographie Urbaine*, Paris 1963, s. 91-92; J. F. Williams, "Cities of East Asia", *Cities of the World* (nşr. S. D. Brunn — F. Williams), New York 1983, s. 409-450; Ahmet Ardel, *Klimatoji*, İstanbul 1973, s. 356-357; Sırrı Erinc, *Vejetasyon Coğrafyası*, İstanbul 1967, s. 124; Erol Tümertekin, *Ekonomik Coğrafya*, İstanbul 1984, s. 317, 318; a.mlf., *Ulaşım Coğrafyası*, İstanbul 1987, s. 330-331; Sami Öngör, *Devletler ve Ülkeler Ansiklopedisi*, Ankara 1987, s. 36-41; Süha Göney, *Sıcak Bölgelerde Ziraat Hayatı*, İstanbul 1985, s. 127-128, 150, 172, 209; M. Freeberne, "China: Physical and Social Geography", *The Far East and Australasia 1988*, London 1987, s. 285-287; D. - M. Fremy, *Quid 1991*, Paris 1991, s. 921-928; "China", *EBr.*, XVI, 36-231; Ahmet Ertek, "Asya", *DİA*, III, 512.



DİA

II. TARİH

Arkeolojik çalışmalardan edinilen bilgilere göre Çin kültürü milattan önce 2000 yılından başlar. Çok daha önceki tarihlere ait kültür kalıntıları ise henüz Çinliliğin bulunmadığı devirlere aittir. Milattan önce 1500 yılı dolaylarında Çin'de yazının kullanılmaya başlanmasıyla Çin tarihiyle ilgili yazılı belgeler de ortaya çıkmıştır. Bununla beraber daha sonraki rivayetler Çin tarihini milattan önce 4000 yıllarına kadar götürmektedir.

Çin tarihi sülâle hâkimiyetleri şeklinde geçmektedir. Nitekim efsanevi devirden (m.ö. 2000 öncesi) sonra Hsia hânedanı (m.ö. 2000-1500), şimdiki Şensi eyaletinin güneyi ile Hehnan eyaletinin batı ve orta bölümlerinde hâkim olmuştur. Bu devletin sınırları içinde çok fazla yabancı kavim ve farklı kültürlerin bulunması, ilk Çin kültürünün zengin bir şekilde doğmasına yol açmıştır. Milattan önce 1450-1050 yılları arasında Hehnan'ın kuzeydoğusunda hüküm süren Shang hânedanı, Hsia'dan daha çok aslı Çin özelliği göstermektedir. Shang zamanında artık yazı icat edilmiş olduğundan bu döneme ait yazılı kaynaklar bulunabilmektedir. Çok tanrı inanan Shang zamanı Çinlilerinin dinî ibadetlerinde bazan insan kurban ettikleri de bilinmektedir. Fakat bu devrin ortalarına doğru daha çok kuzey menşeli olduğu tahmin edilen bir kültürün etkisiyle dinî inançlarda büyük farklılıklar ortaya çıkmaya başlamıştır.

Shang sülâlesi, batıda feodal bir beylik olarak yaşayan ve iyice kuvvetlenen Choular tarafından yıkıldı (m.ö. 1050). Büyük ölçüde Türk ve Tibet tesiri altında kalmış bulunan Chou devlet idarecilerinin Türk asıllı olduğu konusunda bazı fikirler ortaya atılmıştır. Nitekim Choular'ın dinî inanışları Shanglar'inkinden farklıydı. Güneş ve yıldız kültü ağırlıklı olan bu din ile Choular insan kurban etme âdetini de ortadan kaldırmışlardı.

Chou sülâlesi, milattan önce 770 sıralarında iç karışıklıklar sebebiyle Loyang'a taşındı. Bundan sonra yaklaşık 250 yıl boyunca teşekkül eden 100 kadar küçük feodal devlet birbirleriyle çarpıştı. Bunların sayısı bu savaşlar sonunda yirmiye kadar düştü. "Savaşan devletler zamanı" denilen bu çağda sosyal ve iktisadî alanda büyük değişimler oldu. Ye-

ni fikirler bakımından oldukça zengin sayılan bu dönemde Konfüçyüs taraftarı olan Meng-tse ve Hsün-tse'den başka Mo-ti, Chuang-tse, Kung-sun gibi filozoflar yetişti.

Chou sülâlesinin sona ermesiyle Ch'in sülâlesi Çin'in tek hâkimi oldu. Bu sülâle de başta Türkler olmak üzere Tibetliler ve diğer Çinli olmayan kavimlerle karışmıştı. Pek uzun sürmeyen Ch'in hâkimiyeti, milattan önce 206'da yerini Han sülâlesine bıraktı.

Han sülâlesi zamanında ilk defa sistemli bir şekilde, Türkler'in ilk devirleri için de kaynak durumunda olan bazı tarih kitapları yazıldı. Milattan sonra 8 yılında Wang-mang, Han sülâlesini yıkarak hükümdarlığını ilân etti ve Hsin sülâlesini kurdu. Yeni kanunlarla devlet teşkilâtını değiştirmeye çalıştı. Bir süre sonra çıkan isyanlar neticesinde Hsin sülâlesi devrildi ve yerini tekrar "Doğu (Muhhar) Han sülâlesi" adıyla Han sülâlesi aldı (m.s. 25). Bu şekilde devletin zayıfladığı dönemlerde kendi siyasî hâkimiyetlerini kurmak isteyen sülâleler arası mücadeleler artmıştır. Nitekim son Han hükümdarının tahttan indirilişinden (220) sonra Çin'de bir siyasî parçalanma meydana gelmiş, "üç devlet zamanı" da denilen 220-310 yıllarından sonra yine siyasî birliğin kurulamadığı "altı sülâle devri" (316-589) yaşanmış ve nihayet 580 yılında iktidarı eline alan kuzeydeki Sui hânedanı diğer krallıkları yenerek Çin'de yeniden birliği sağlamıştır. Bu sırada Göktürkler de zayıflayarak ikiye ayrılmış bulunuyordu. Sui sülâlesi, Çin'de birliği tekrar sağlamış olmasına rağmen hâkimiyetini kuvvetlendirmeden 618 yılında yıkılarak yerini T'ang sülâlesine (618-906) bırakmıştır. Bu sülâle zamanında Çinliler Türkler'le yaptıkları büyük savaşlar sonunda Türkistan'a girmeyi



Çin Seddi