

ta zekâ, bilgi, dürüstlük ve tecrübenin bulunması lâzım geldiğini belirtmekte, devlet memuriyetine yapılacak tayinlerde de mutlaka bu niteliklerin aranması gerektiğini vurgulamaktadır. *Nesâ-yihü'l-vüzerâ*'nın orijinal metni Walter Livingston Wright tarafından bir önsöz, giriş, İngilizce değerlendirme ve tercümesiyle birlikte Amerika'da yayımlanmıştır (Princeton 1935). Eserin ayrıca *Devlet Adamlarına Öğütler* adıyla Hüseyin Ragıp Uğural tarafından yapılan ve sadeleştirilmiş metinle beraber orijinal metni de ihtiva eden yeni harflerle bir neşri de vardır (Ankara 1969; İstanbul 1987). Şehid Ali Paşa'ya izâfe edilen *Talimat-nâme*'nin *Nesâ-yihü'l-vüzerâ*'nın tam bir hulâsası olduğu tesbit edilmiştir (Özcan, *TED*, s. 191-192).

#### BİBLİYOGRAFYA :

BA, MD, nr. 116, s. 258, nr. 120, s. 53-54, nr. 125, s. 185; BA, KK, *Başmuhasebe Defteri*, nr. 2322, s. 85, 91; BA, İbnülemin-Tevcihât, nr. 443, 448; BA, İbnülemin-Adliye, nr. 758; BA, İbnülemin-Bahriye, nr. 1334; BA, İbnülemin-Maliye, nr. 4388, 5279; TSMA, E, nr. 1802; Defterdar San Mehmed Paşa, *Zübde-i Vekâyiât* (haz. Abdülkadir Özcan, doktora tezi, 1979), İÜ Ed.Fak., Tarih Seminer Kitaplığı, nr. 3276; a.mlf., *Nesâ-yihü'l-vüzerâ ve'l-ümerâ* (nşr. W. L. Wright), Princeton 1935, nâşirin girişi, s. 2-3, 5, 6, 11-12, 54; III. Ahmed'in *Hatt-ı Hümâyunları*, İÜ Ktp., nr. 6094, vr. 36<sup>a-b</sup>; *Tarih*, Berlin Staatsbibliothek, nr. H. S. 216, vr. 223<sup>a</sup>, 253<sup>a-b</sup>, 264<sup>a</sup>, 267<sup>b</sup>; Silahdar, *Nusret-nâme*, Manisa İl Halk Ktp., nr. 5040, vr. 224<sup>b</sup>, 229<sup>b</sup>, 244<sup>a</sup>, 251<sup>b</sup>, 258<sup>a</sup>, 262<sup>a</sup>, 294<sup>b</sup>, 358<sup>a-b</sup>, 363<sup>b</sup>-364<sup>a</sup>; Râşid, *Tarih*, İstanbul 1153, I, vr. 275<sup>a</sup>; II, vr. 5<sup>a</sup>, 41<sup>b</sup>, 43<sup>a</sup>, 49<sup>b</sup>, 57<sup>b</sup>, 69<sup>a</sup>, 73<sup>b</sup>, 91<sup>a</sup>, 92<sup>a</sup>, 160<sup>b</sup>, 178<sup>a-b</sup>; Ayvansarâyî, *Vefeyât-ı Selâtin*, s. 86, 134; Atâ Bey, *Tarih*, II, 99-100; *Sicill-i Osmânî*, IV, 212-213; *Osmanlı Müellifleri*, III, 52; Uzunçarşılı, *Osmanlı Tarihi*, IV/2, s. 597-602; *Hediyetü'l-ârifîn*, II, 314; Babinger (Üçok), s. 272-273; M. Zeki Pakalın, *Maliye Teşkilâtı Tarihi*, Ankara 1978, II, 86-110; Abdülkadir Özcan, "Defterdar Sarı Mehmed Paşa'nın Mâlî Bazı Görüş ve Faaliyetleri", *GDAAD*, sy. 10-11 (1983), s. 247-248; a.mlf., "Şehid Ali Paşa'ya İzâfe Edilen «*Talimat-nâme*»ye Dair", *TED*, sy. 12 (1982), s. 191-192; "Defteri Mehmet Paşa", *TA*, XII, 413; İsmet Parmaksızoğlu, "Mehmed Paşa, Sarı Bakaloğlu Defterdar", *a.e.*, XXIII, 423.



ABDÜLKADİR ÖZCAN

### DEFTERHÂNE

Osmanlılar'da  
arazi ve timar  
kayıtlarıyla ilgili defterlerin  
saklandığı devlet dairesinin adı.

Has, zeâmet, timar, mülk, vakıf gibi arazi türlerini tayin ve tescil eden ana defterlerin muhafaza edildiği ve bu defterlerle ilgili günlük işlemlerin yapıldığı

Defterhâne, kaynaklarda Defterhâne-i Âmire, defter-i vilâyet, defter-i hâkânî, defter-i dergâh-ı âlî adlarıyla da geçer.

Defterhâne'nin hangi tarihte kurulduğu tam olarak bilinmemektedir. Osmanlı Devleti'nin ilk devirlerinde timar sisteminin mevcudiyeti ve arazi tahriri yapıldığına dair daha sonraki tahrir defterleriyle Osmanlı tarihlerinde bilgi bulunması, müstakil bir halde olmasa bile Dîvân-ı Hümâyun'un bünyesinde böyle bir birimin mevcut olabileceği ihtimalini kuvvetlendirmektedir. Osmanlı devlet teşkilâtının oluşmasında büyük tesirleri bulunan İlhanlılar ve Anadolu Selçukluları'nda da Defterhâne'ye benzer müesseselerin varlığı bilinmektedir (Uzunçarşılı, *Medhal*, s. 89, 241-243).

Defterhâne'ye dair ilk bilgilere Fâtiht Sultan Mehmed'in Teşkilât Kanunnâmesi'nde rastlanmaktadır. Burada, hazine ve Defterhâne'nin padişahın vezîriâzamdaki mührü ile defterdarın huzurunda açılıp kapanması hükmü yer almaktadır. Kanunnâmede ayrıca Defterhâne kâtiplerinden bahsedilmekte ve bunların bayramlarda el öpmelerinin kanun olmadığı belirtilmektedir (Özcan, s. 44, 46).

Defterhâne'nin âmiri olan defter emininin teşkilâtta önemli bir yere sahip olması, Defterhâne'nin Fâtiht zamanında bir daire şeklinde teşkil edilmiş olabileceği ihtimalini kuvvetlendirmektedir. Fâtiht devrinde umumi tahrirlerin yapılması, mülk ve vakıf toprakların timar sistemine dahil edilme teşebbüsü bu durumu desteklemektedir.

XVI. yüzyıl başlarında Defterhâne ile ilgili bilgiler artmaktadır. Mohaç (1526), Viyana (1529) ve Alman (1532) seferlerine Defterhâne'den defter eminiyle yedi sekiz ulûfeli kâtip katılmıştır (Emecen, *Prof.Dr. Bekir Kütükoğlu'na Armağan*, s. 244). Bu seferler esnasında merkezde önemli sayıda kâtip ve şâkird bırakılması ve bunlar arasında da timar ve zeâmet sahibi kâtip ve şâkirdlerin bulunması, Defterhâne'nin bu tarihlerde önemli bir daire haline geldiğini göstermektedir. 1531'de Kanûnî Sultan Süleyman'ın, timarların dağıtılması ve bu konuda beylerbeyilerin yetkilerinin yeniden düzenlenmesiyle ilgili fermanı Defterhâne'nin gelişiminde önemli bir yer tutar. Buna göre beylerbeyilerin sadece küçük timarları (tezkiresiz timar) tevcih etmeleri, büyük gelire sahip timarları ise (tezkireli timar) o timara hak kazanmış olan sipahi bir tezkire ile merkeze teklif etmeleri ve beratin merkezden verilmesi usu-

lünün getirilmesi, Defterhâne'nin idari faaliyetlerini önemli ölçüde arttırdı (Howard, *Ar. Ott.*, XI, 220-221). Defterhâne'nin gelişmesi, XVI. yüzyıl boyunca timar sisteminin ve merkez bürokrasisinin büyümesiyle orantılı olarak devam etti.

Osmanlı Devleti'nde toprağın mülkiyet ve tasarruf sistemiyle vergi miktarını tayin ve tesbit maksadıyla belirli zamanlarda her sancak için ayrı ayrı tahrir defterleri tanzim edilirdi. Yapılan bu tahrirlerin Osmanlı Devleti'nin teşkilâtlanmasında ve bu teşkilâtın bir düzen içerisinde işleminde büyük rolü vardı. Devrin şartları gereği vergilerin toplanması ve nakli güç olduğundan asker ve memurların büyük bir kısmının maaşlarını merkezî hazineden nakden ödenemekteydi. Bu sebeple askerî ve idarî vazifeliiler dirlik beratları ile, maaşlarına karşılık olmak üzere buldukları yerlerdeki vergileri kendi hesaplarına toplarlardı. Nitekim Kanûnî Sultan Süleyman'ın saltanatının (1520-1566) ilk yıllarında yapılmış tahrirlerden ve 1527-1528 yılı bütçesinden, timarların 37.000'e ulaştığı ve timar sahiplerinin toprağa dayalı vergilerin yaklaşık % 40'ını tasarruf ettikleri anlaşılmaktadır. Eşkinici timar sahiplerinin beraberlerinde götürdükleri cebelülerle Osmanlı askerî gücünün ana unsuru olan 70-80.000 kişilik bir timarlı sipahi ordusu meydana gelmekteydi (*İA*, XII/1, s. 289). Bu sistemin iyi bir şekilde çalışması için imparatorluğun gelir kaynaklarının ayrıntılı biçimde bilinmesi ve verilmiş olan timarların takip edilmesi zorunluydu. Bundan dolayı yapılan tahrirler Defterhâne'de saklanır ve bu defterlerle ilgili günlük muameleler de buradan yürütülürdü. Mufassal ve icmal olarak iki kısma ayrılan tahrir defterleriyle günlük kayıtları ihtiva eden rûznâmçe ve derdest defterlerinin saklandığı Defterhâne devletin hazinesi mesabesindeydi. Defterhâne, Osmanlı Devleti'nde her divan toplantısından sonra çavuşbaşı tarafından padişahın vezîriâzamdaki mührüyle kapanan ve toplantı günleri açılan üç hazineden birisi durumundaydı.

Defterhâne Personeli. Defterhâne defter emini denilen bir memurun idaresi altında bulunuyordu. Nişancının maiyetinde görev yapan defter emini, XVI. yüzyıldan sonra nişancının yetkilerinin azalması ile onun üstünde bir mevki kazanmıştır. Bu sebeple bundan sonra nişancının yetkisinde bulunan timar ve zeâmet işleri defter emini ve reisülküttâb tarafından görülmüştür. Defterhâne'nin

işleri, defter emininin idaresi altındaki memurlardan oluşan bir teşkilât vasıtasıyla yapılmaktaydı. Defterhâne'de hizmet eden kâtip, şâkird (kâtip yardımcıları) ve daha sonra ihdas edilen mülâzımların tayinleri ve azilleri defter emininin arzı ile olurdu (BA, Ali Emîrî — Ahmed I, nr. 371). Bu şekilde arzedilen kişiler, rûûs kaleminde tezkireleri yazıldıktan sonra işe başlarlardı (BA, TD, nr. 885, s. 1 vd.; BA, İbnülemin, Tevcihat, nr. 187). Defterhâne'ye alınacak memurların seçiminde liyakata önem verilir, adayların sır saklama ve hesap işlerinden anlama vasıflarına sahip olmalarına dikkat edilirdi (BA, Ali Emîrî — Mehmed IV, nr. 7731).

Defterhâne kâtiplerinin bir kısmı hizmetlerine karşılık ulûfe alır, bir kısmı da timar ve zeâmet tasarruf ederdi. Kıdemli kâtipler ulûfe aldıkları gibi timar ve zeâmet de tasarruf etmişlerdir. Ulûfeli kâtipler maaşlarını küçük rûznâmçe kaleminden almaktaydılar (BA, D.KRZ, nr. 33.125, s. 24). Şâkirdlere timar ve zeâmet verilirdi, mülâzımlar ise başlangıçta ulûfeli iken daha sonra kendilerine timar vermeye başlanmıştı. Defterhâne hizmetlerinin tasarruf ettiği dirliklere "gedik" denirdi. Gedikler belli ve değişmez sayıda olur, boş olan yere derhal başkası tayin edilirdi (BA, Ali Emîrî — Mehmed IV, nr. 7731). Defterhâne'ye ait dirlikler, tasarruf edenlerin ölümü veya emekli olmaları durumunda, kanun üzere kaleme devam etmek şartıyla defter emini arzı ile kâtip ve şâkirdlerin çocuklarına veya diğer hak sahiplerine verilirdi (BA, Ali Emîrî — Mehmed IV, nr. 4811). Emekli olan kâtip ve şâkirdlere ise sâl-yâne veya cebelü göndermek şartıyla timar bağlanırdı (BA, KK, nr. 256, s. 45; BA, A.NŞT, Dosya, nr. 147, Evr. 121). Ayrıca Defterhâne memurlarının kaleme yaptıkları işler karşılığında alınan harçlardan hisseleri vardı. "Kalemiye" adı verilen ve belli kurallarla alınan bu harçlardan bir kısmı berat tezkiresini yazan görevliye verilir, kalanı ise kalem kesedarı eliyle biriktirilirdi. "Orta akçesi" denilen bu paradan mücellit, odacı, imam, müezzin gibi görevlilere "şehriyye" adı altında maaşları verilirdi. Kalemin diğer masrafları da bu paradan görülür, kalanı Defterhâne'de hizmet eden bütün kâtip ve şâkirdlere birkaç ayda bir kesedar vasıtasıyla dağıtılırdı (Ahmed Refik, s. 204-205).

Defterhâne kâtip ve şâkirdleri, defter emininin yardımcısı olan kesedarın nezareti altında çalışırlardı. Kâtip ve şâkirdlerin defterlerden istenilen sûretleri çı-

karmak, berat tezkiresi hazırlamak, Defterhâne'nin günlük işleriyle ilgili defterleri tutmak gibi vazifeleri vardı. Defterhâne kayıtlarında gizlilik esastı. Nitekim buradaki hizmetliler bile ancak uzun müddet çalışıp belirli bir dereceye ulaştıktan sonra defterler üzerinde yapılan işlemlerin sırlarını öğrenebiliyorlardı. Kâtip ve şâkirdler, Defterhâne avlusunda gömülü olan pîrlerinin ruhaniyetinden feyiz alarak, "Ser vermek olur, sırrı ayân eylemek olmaz" düsturuyula hizmet ederlerdi (Barkan-Meriçli, s. 10). Defterhâne kâtipleri, Defterhâne'de yaptıkları işlerin yanı sıra arazi tahrirleri esnasında il yazıcısının (tahrir emini) yanında vazife de alırlardı (BA, KK, nr. 231, s. 268). Bazan şâkirdlere de arazi tahririnde görev verilirdi (BA, A.NŞT, Dosya, nr. 147, Evr. 121). Bunların, tahrirlerle ilgili bütün işlerde il yazıcısı ile birlikte karar verme ve belgeleri mühürleme yetkileri vardı. Ayrıca kâtipler, o bölgenin son durumunu en iyi bilen şahıslar olarak icmal defterlerinin hazırlanması ve timarların dağıtılması işlerini de yapmışlardır.

Defterhâne'de görevli memurların sayısı XVI. yüzyıl başlarında muhtemelen on on beş kişi olup zamanla artarak 1577'de kırka ulaşmıştı (*Kânunnâme*, Beyazıt Devlet Ktp., Veliyyüddin Efendi, nr. 1970, vr. 4<sup>b</sup>). 1615 yılında yapılan Revan seferine Defterhâne'den yedisi ulûfeli, on dokuzu timar ve zeâmetli yirmi altı kâtip ve otuz dört şâkird katılmıştı. II. Osman'ın Lehistan seferine ise (1621) yetmiş yedi kâtip ve şâkird iştirak etmişti. Bu seferde ayrıca mâzul yirmi iki kâtip ve şâkird yer almıştı. Bunlardan başka merkezdeki işler için kıdemli kâtipler bırakılmıştı. Bütün bunlardan, bu tarihte Defterhâne'nin seksen beş doksan kişiden oluşan büyük bir daire haline geldiği anlaşılmaktadır (Emecen, *Prof. Dr. Bekir Kütükoğlu'na Armağan*, s. 248-249). XVII. yüzyıl ortalarında Defterhâne'nin memur sayısı, kırk yedisi timar ve zeâmetli, altısı ulûfeli olmak üzere toplam elli üçe düşmüştür (Eyyübî Efendi, vr. 10<sup>a</sup>). Bu durum, IV. Murad döneminde yapılan kadro düzenlemelerinden kaynaklanmış olmalıdır. 1778'de Defterhâne'de timar ve zeâmetli on beş kâtip, on beş şâkird ve otuz mülâzım vardı (BA, *Tahvil Defterleri*, nr. 84, s. 14; BA, Cevdet-Dahiliye, nr. 2080). XVIII. yüzyıl sonlarında ise mevcudu 100 kişiydi (d'Ohsson, VII, 194).

Defterhâne'deki memurların çoğunluğu özellikle XVII. yüzyıldan itibaren dirliğe bağlandılar. Bu durum, Osmanlı bütçesinde ödemeler dengesinde meydana

gelen güçlükler sebebiyle ortaya çıkmıştı. Nitekim bu yüzyılın başlarından itibaren merkezdeki memurlara da ulûfe yerine timar ve zeâmet verilmeye başlanmıştı (Howard, *Ar. Ott.*, XI, 229-230). Bundan dolayı Defterhâne'deki ulûfeli kâtip sayısı azalmış, 1630'larda on altı on yedi olan ulûfeli kâtip (Koçi Bey, s. 41) XVII. yüzyıl ortalarında altıya, 1670'te ise dörde inmiştir (Barkan, *İFM*, XVII/1-4, s. 230).

**Görevleri.** Defterhâne idaresi, buradaki defterlerden istenilen sûretleri vermek, timarlarla ilgili tevcih, terfi, nakil, mübâdele, teccid, kasr-ı yed, mukarrer gibi durumlara ait muameleleri diğer kalemlerle birlikte yürütmek ve bu işler için düzenlediği defterleri arazi tahrir defterleriyle birlikte saklamakla görevliydi. Defterhâne'de yapılan işler arasında timar tevcih muamelesi önemli yer tutmuştur. Nitekim timar tevcihlerinde arzlar kural olarak sancağın alay beyince yapılırdı. Eğer timara müstahak kimse arzuhal sunarsa durum alay beyinden sorulurdu. Merkezdeki memurlar için o memurun kendi âmiri arzda bulunurdu. Timarlarla ilgili olarak merkez gelen arzın sağ üst köşesine reisül-küttâb veya sadâret kethüdâsı tarafından "mahalli görüle", "Defterhâne'den derkenar oluna", "Defterhâne'si" gibi ibareler yazılarak derkenar olunmak üzere Defterhâne'ye gönderilirdi. Arz burada incelendikten sonra o timar veya zeâmetin boş olup olmadığı, daha önce ve o sırada kimin üzerinde bulunduğu, yıllık geliri, sipahinin yoklamaları gibi bilgiler kâtibin parafı ve günün tarihiyle birlikte sadâret kethüdâsının ibaresi altına kaydedilirdi. Buradaki defterler bu bilgiler için yeterli değilse beylerbeyinden kendisinin bulunan icmal defterindeki kayıt veya alay beyinden durumu belirten bir yazı istenirdi. Bu kayıtların nereden çıkarıldığı, üzerlerine yazılan "icmaldir", "derdesttir", "mufassaldır" gibi ibarelerle belirtilirdi. Bazan âmirlerin ve kalem şeflerinin görüşü de istenirdi. Onların düşüncelerini bildirmeleriyle tevcih için hazır hale gelen arz divana gönderilir, burada üzerine "mücebince tevcih olunmak buyuruldu", "mücebince tahvil hükmü buyuruldu" gibi ibareler yazıldıktan sonra timarların son durumunu gösteren tahvil kalemine sevk edilirdi (BA, A.DVN, Dosya, nr. 360, Evr. 32, 71, 82; BA, A.NŞT, Dosya, nr. 147, Evr. 36, 63, 89, 112; İnalçık, s. 1-14). Tahvil kalemi kendi defterlerindeki kayıtlara bakarak durumu araştırır, eğer Defterhâne'de bir yanlış-

lık yapılmışsa hatayı düzeltir ve durumu reisülküttâb vasıtasıyla vezîriâzama bildirirdi. Böylece iki kalemin kayıtlarının aynı olmasına dikkat edilmek suretiyle muamelede bir yanlışlık ve hile olup olmadığı kontrol edilirdi. Defterhâne'nin derkenarı doğru ise tahvil hükmü yazılır ve bu hükme dayanılarak Defterhâne'den berat tezkiresi verilirdi (TSMA, nr. D 3208/1, vr. 1<sup>b</sup>); daha sonra da divan kaleminden beratı yazılırdı. Berat yerine geçici olarak verilen tahvil hükmü birçok defa suistimal edilmiş ve tahvil kâğıdı alanlar Defterhâne'den kayıtlarını yenileyip berat almadıklarından dolayı bazan dirliklerin birden fazla kişiye aynı anda verilmesi gibi durumlar ortaya çıkmıştır. Bunun üzerine muhtelif zamanlarda, tahvil tezkiresiyle timar tasarruf edenlerin en kısa sürede berat almaları emredilmiştir (Uzunçarşılı, *Merkez-Bahriye*, s. 44).

Timarlı sipahi ile köylü arasında vergi konusundaki anlaşmazlıklar başta olmak üzere timar ve arazi ihtilâfları gibi konularda Defterhâne kayıtlarına göre hüküm verilirdi. Tahrir defterlerindeki kayıtlar kesin delil kabul edilmekteydi. Bu sebeple defterler son derece titizlikle saklanır ve icap eden tashih ve serhler nişancı tarafından yapılırdı. Tashih için nişancıya hitaben yazılan fermanın tuğrası bizzat vezîriâzam tarafından çekilmekteydi. Nişancı bu fermanın zahırının bir köşesine "defteri gele" ibaresini yazarak defter eminine gönderirdi. Defterhâne keseden istenen defterleri nişancıya getirir, nişancı da tashihden sonra defteri geri gönderip fermanı kendi dairesinde saklardı. Bu tashihlere resmî istilahta "tevkîi kalemîyle tashih" denilmekteydi. Kayıt tashihleri son devirlere kadar nişancılar tarafından yapılmıştır (BA, A.DFE, Dosya, nr. 1, Evr. 95; BA, A. DVN, Defter, nr. 804, s. 6, 12; *Tevkîi Abdurrahman Paşa*, s. 515). Defterhâne'deki bir beratın yürürlükten kaldırılması ve kaydının silinmesi gibi muameleler ise defter eminine vezîriâzam tarafından yazılan buyuruldu ile yapılırdı (BA, *Tahvil Defterleri*, nr. 13, s. 8-9, 51-56). Kayıt ilk olarak tahvil kalemindeki defterden, daha sonra da Defterhâne'den silinirdi.

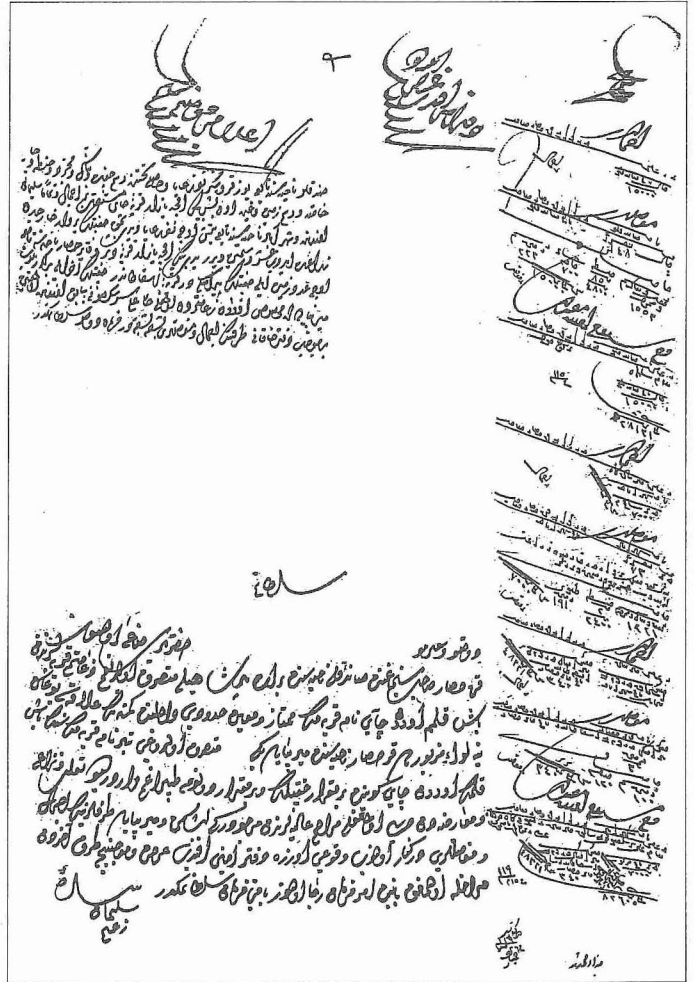
Defterhâne'deki en önemli defter, arazi tahririnin ayrıntılı sonuçlarını ihtiva eden mufassal defterlerdi. Defterlerin tuğralı diğer bir nüshası da ait olduğu eyalette bulunurdu. Bu defterler, "visâle" adı verilen ek belgeler ve derkenarlarla imparatorluğun sonuna kadar kul-

lanılmıştır (*EI<sup>2</sup>* [İng.], II, 82). Bunun dışında Defterhâne'de üç ayrı yardımcı defter daha mevcuttu. Bunlardan mufassal defterlere dayanılarak hazırlanan icmal defterleri, devlet gelirlerinin kimler tarafından tasarruf edildiğini göstermekte ve yalnız idarî teşkilâtla köy isimlerini ve yıllık hâsılat miktarını ihtiva etmekteydi. Diğer bir defter olan rûznâmçe defteri ise iki tahrir arasındaki günlük muâmelâtı ihtiva ederdi. Bu defterde ayrıca tevcih, nakil, terfi, becayiş gibi sebeplerle hazırlanan timar beratları günü gününe kaydedilmişti. Üçüncü defter ise derdest defteri olup bu defterler de timarların çekirdeğini oluşturan yerlerin bir listesi bulunurdu. Her timarın mâruz kaldığı aralıksız değişikliklerle sahipsiz kalan timarlar bu defterde yer almaktaydı.

Defterhâne'de yapılan işlerin çeşitliliği, kalemdeki kâtiplerin belli hizmetlerde ihtisaslaşmasına sebep olmuştur. Nitekim XVI. yüzyıl sonlarında mahlûl timarların çeşitlerine göre (müteveffâtan mahlûl-ferâgattan mahlûl) kalem içeri-

sinde bir uzmanlaşmanın meydana geldiği görülmektedir (Howard, *Ar. Ott.*, XI, 223). Buna bağlı olarak Defterhâne daha sonra mufassal, rûznâmçe ve icmal olmak üzere üç kısımdan teşekkül eden bir daire halini almıştır (d'Ohsson, VII, 193; Uzunçarşılı, *Merkez-Bahriye*, s. 95-96).

Padişahın bizzat katıldığı seferlerde diğer kalemlerle beraber Defterhâne de götürülür, defterler ordugâhtaki Defterhâne çadırında saklanıp işler defter emini ve maiyetindeki ulûfeli kâtipler tarafından burada yapılırdı. Padişahın katılmadığı seferlere defterhâne taşınmazdı. Ancak bu durum, 1593'te Vezîriâzam Sinan Paşa'nın cepheye yeniçeri ağası ile defterhâneyi istetmesi üzerine değişmiş ve bu tarihten itibaren vezîriâzamların katıldıkları seferlere de defterhânenin götürülmesi âdet olmuştur (Emecen, *Prof.Dr. Bekir Kütükoğlu'na Armağan*, s. 244-245). Seferde götürülen defterler emin bir yerde saklanır, ancak çok ihtiyaç duyulanları cepheye nakledilirdi. Merkezde herhangi bir mesele çıkması ve ordu ile birlikte giden defterlere ihtiyaç



Defterhâne'de muamele görmüş bir belge (BA, A.DVN, Dosya, nr. 360, Evr. 94)

duyulması halinde durum defter eminine bir yazı ile sorulur, bazan defter geri istenirdi. Merkezdeki defterlere seferde ihtiyaç duyulması halinde ise gerekli olanların bir sûreti veya kendisi gönderilirdi. Sefer sırasında timarlı sipahilerin yoklamalarının düzenli şekilde yapıp saklanması büyük önem taşımaktaydı. Zira yoklamaların yapılmaması, timar sahibinin belirsizleşmesine ve timarların ihtilâflı bir hale gelmesine yol açmaktaydı. XVII. yüzyıl başlarında defter eminiliği yapmış olan Ayn Ali Efendi, görevine başladığında Defterhâne'yi karışık ve düzensiz bir halde bulduğunu ve bu durumu düzeltmek için yoklamalara büyük önem vererek timar ve zeâmet sahipleriyle çavuş, müteferrika ve kâtip gibi diğer timar tasarruf edenlerin yoklamalarını mükemmel bir şekilde tutup Defterhâne'de ciltli olarak muhafaza ettiğini bildirmektedir (Kavânî-i Âli Osmanî, s. 75-80). XVII. yüzyıldan itibaren ti-

mar sisteminin bozulmaya başlaması ile yoklamalar daha büyük önem kazanmıştır. Timarlarla ilgili arzların üzerine çıkarılan derkenarlarda yoklama defterlerindeki kayıtlar da yer almıştır (BA, A. NŞT, Dosya nr. 147, Evr. 64, 89).

Defterhâne'ye ait defterler eyalet adlarıyla sıralanmış sandıkların içinde saklanırdı. Muamele görmüş evrak, müveddeleriyle birlikte üzerinde daire adı ve yılı yazılmış bir torbaya konulur ve defter emininin nezaretinde deri kaplı sağlam sandıklara yerleştirilerek gerektiğinde müracaat edilmek üzere Defterhâne mahzenlerinde saklanırdı. Defter ve evrak sandıkları, Defterhâne'de bulunan birbiri içinde mühürlü dört demir kapılı bir mahzende muhafaza edilmiştir. Defterhâne, divan toplantılarının düzenli şekilde devam ettiği zamanlarda Topkapı Sarayı'nın ikinci avlusunda bulunan Kubbealtı'nın yanındaydı. Zira bu daire Dîvân-ı Hümâyûn ile yakın ilişki

çinde bulunmakta ve ona kaynak hizmeti sunmaktaydı. Öte yandan defter emininin Dîvân-ı Hümâyûn'un üyesi olan nişancıya bağlı olması, timar ve arazi işlerinin nişancı tarafından idare edilmesi ve hükümlerin divan tarafından verilmesi, iki müessesenin yakın ilişki içinde olmasını gerektirmiştir. Divan ile Defterhâne arasındaki muhabere pusulalar vasıtası ile olmaktadır. XVIII. yüzyılda Divan toplantılarının önemini kaybetmesinden sonra ise Defterhâne bugünkü İstanbul Tapu ve Kadastro Müdürlüğü'nün bulunduğu yere taşınmıştır. Defterhâne binası değişik tarihlerde yangın geçirerek tahribata uğramıştır (Silâhdar, I, 384; Vâsîf, I, 66).

1836'da nişancılığın kaldırılmasından sonra tuğra işleri defter eminine verildi. Önemli işlere dair fermanların üzerine Bâbîâli, diğerlerine de defter emini tarafından tayin edilen tuğrakeşler tuğra çekmekteydi. 1838 yılından sonra Cerîde Nezâreti'nin muhasebeciliği dönüştürülmesi sırasında Defterhâne'deki tuğrakeşlik lağvedildi. Defterhâne de yaptıkları işlerin birbirleriyle olan ilgisi gözü önüne alınarak Cerîde Muhâsebeciliği'ne bağlandı (Akyıldız, s. 77). Ancak 1842 yılında yeniden kurulan Defterhâne 1871'de nezârete dönüştürülerek Defter-i Hâkânî Nezâreti adını aldı. Bugün Başbakanlık Osmanlı Arşivi'nin değişik tasniflerinde ve Ankara Tapu-Kadastro Genel Müdürlüğü Kuyûd-ı Kadîme Arşivi'nde bu müesseseye ait defter ve evrak serileri bulunmaktadır.

BİBLİYOGRAFYA :

T SMA, nr. D 3208/1-2, E 11.389; BA, TD, nr. 727, s. 197-199; nr. 885, tür.yer.; BA, MAD, nr. 170, s. 107; nr. 893, s. 23; nr. 17.896, s. 2; nr. 21.903, s. 1-6; BA, MD, nr. 25, s. 333, hk. 3038; nr. 47, s. 166, hk. 401; BA, KK, nr. 212, s. 33, 86-87; nr. 231, s. 6, 23, 51-52, 69, 91, 97, 268; nr. 256, s. 26, 32-33, 45; nr. 264, s. 44, 47, 62-67; nr. 1794, s. 96; nr. 7530, s. 15; BA, Tahvil Defterleri, nr. 13, tür.yer.; nr. 84, s. 13-14; BA, A.DFE, Dosya, nr. 1, Evr. 9, 46, 52, 59, 81, 84, 95; nr. 20, Evr. 32, 34-35, 38, 40-42, 45, 112; nr. 50, Evr. 83; BA, A.DVN, Defter, nr. 804, s. 6, 12; BA, A.DVN, Dosya, nr. 360, Evr. 14, 32, 71, 82, 94; BA, A.NŞT, Defter, nr. 1140, s. 101\*; BA, A.NŞT, Dosya, nr. 147, Evr. 36, 63, 64, 66-1, 67, 89, 96, 109, 112, 121; BA, A.DVN-ŞKT, Dosya, nr. 1, Evr. 7, 14; BA, D.KRZ, nr. 33.125, s. 24; BA, Cevdet-Askerî, nr. 40.196; BA, Cevdet-Dahiliye, nr. 2080; BA, Ali Emîrî-Ahmed I, nr. 371; BA, Ali Emîrî-Mehmed IV, nr. 3423, 4073, 4811, 7731; BA, Ali Emîrî-Mahmud I, nr. 17.184; BA, İbnülemin-Tevcihat, nr. 187, 188, 602, 1695; BA, İrade-Meclis-i Mahsus, nr. 1724; "Fatih'in Teşkilât Kanunnâmesi ve Nizâm-ı Âlem İçin Kardeş Katli Meselesi" (nşr. Abdülkadir Özcan, TD, sy. 33 [1982] içinde), s. 36-37, 41, 44, 46, 50; Mecmûa-i Berâtilar ve Gayruhu, Süleymaniye Ktp., Esad



Defterhâne tarafından Kanunnâmesi'nin bir kısmının derkenâr olarak çıkarıldığı bir arz (BA, A.DVN, Dosya, nr. 360, Evr. 14)

Efendi, nr. 3835, vr. 6<sup>b</sup>-7<sup>a</sup>; *Kānunnāme*, Beyazıt Devlet Ktp., Veliyyüddin Efendi, nr. 1970, vr. 4<sup>b</sup>; Eyyübî Efendi, *Kānunnāme*, İÜ Ktp., TY, nr. 734, vr. 5<sup>a</sup>b, 10<sup>a</sup>; Lutfî Paşa, *Âsafnâme* (nşr. Mübahat Kütükoğlu, Prof. Dr. Bekir Kütükoğlu'na Armağan içinde), İstanbul 1991, s. 95-97; Neşrî, *Cihannümâ* (Unat), II, 463; Selânikî, *Târih* (İpşirdi), I, 56, 113, 307, 374; II, 617, 758; "Tevkî Abdurrahman Paşa Kanunnâmesi", *MTM*, I/3 (1331), s. 509-510, 512, 515, 543; Âli, *Kān-hül'-ahbâr*, İÜ Ktp., TY, nr. 959, vr. 90<sup>a</sup>, 354<sup>a</sup>; Ayn Ali, *Kavânîn-i Âl-i Osmân*, s. 61-81; Koçi Bey, *Risâle* (Aksüt), tür.yer.; Peçuylu İbrâhim, *Târih*, I, 40; Hezârîfen, *Telhisü'l'-beyân ft kavânîn-i Âl-i Osmân*, Başbakanlık Osmanlı Arşivi, nr. 220, vr. 16<sup>a</sup>, 80<sup>a</sup>, 195<sup>a</sup>; Teşrifâtî-zâde Mehmed, *Defter-i Teşrifât*, İÜ Ktp., TY, nr. 9810, vr. 50<sup>b</sup>, 57<sup>b</sup>-58<sup>b</sup>, 98<sup>a</sup>; Silâhdar, *Târih*, I, 384, 390; Vâsîf, *Târih*, I, 66; *Teşrifât-ı Kadîme*, s. 76-77; *Sefînetü'r-rûsâ*, s. 70, 91, 98-99; Mustafa Nûri Paşa, *Netâicü'l'-vukûât*, İstanbul 1327, I, 58, 118-119; II, 107; III, 78; *Süret-i Defter-i Sancak-ı Arvanid* (nşr. Halil İnalçık), Ankara 1954, tür.yer.; *Hüdâvendigâr Lîvası Tahrir Defterleri* (nşr. Ö. Lütfî Barkan — Enver Meriçli), Ankara 1988, tür.yer.; d'Ohsson, *Tableau général*, VII, 4-5, 192-194, 211-212; Uzunçarşılı, *Medhal*, s. 89, 215-216, 241-244; a.mlf., *Merkez-Bahriye*, tür.yer.; Barkan, *Kanunlar*, tür.yer.; a.mlf., "1079-1080 (1669-1670) Malî Yılına Ait Bir Osmanlı Bütçesi ve Ekleri", *İFM*, XVII/1-4 (1960), s. 229-230; a.mlf., "İstanbul Saraylarına Ait Muhasebe Defterleri", *TTK Belgeler*, IX/13 (1979), s. 308, 352; a.mlf., "Timar", *İA*, XII/1, s. 286-333; a.mlf., "Daftar-i Khākāni", *EI<sup>2</sup>* (İng.), II, 81-83; Sertoğlu, *Târih Lügati*, s. 81, 326-328; K. Röhbörn, *Untersuchungen zur Osmanischen Verwaltungsgeschicht*, Berlin 1973, s. 36-39, 59-60, 72-75, 80-84; J. Matuz, *Das Kanzleiwesen Sultan Süleymans des Prächtigen*, Wiesbaden 1974, s. 21, 24, 80, 89; A. D. Howard, *The Ottoman Timar System and Its Transformation: 1563-1656* (doktora tezi, 1987), University of Indiana, tür.yer.; a.mlf., "The BBA Ruznamçe Tasnifi: A New Resource for the Study of the Ottoman Timar System", *TSAB*, X/1 (1986), s. 11-18; a.mlf., "The Historical Development of the Ottoman Imperial Registry (Defter-i Hakanî): Mid-fifteenth to Mid-seventeenth Centuries", *Ar. Ott.*, XI (1988), s. 213-230; Ahmed Refik [Altınay], *On İkinci Asr-ı Hicrîde İstanbul Hayatı: 1689-1785*, İstanbul 1988, s. 204-205; Eremya Çelebi Kömürçiyân, *XVII. Asırda İstanbul* (trc. H. D. Andreasyan), İstanbul 1988, s. 98, 129-130; Yusuf İhsan Genç, *Osmanlılarda Berâtlar* (yüksek lisans tezi, 1988), İÜ Merkez Ktp., nr. 17.923, tür.yer.; Feridun M. Emece, "Sosyal Tarih Kaynağı Olarak Osmanlı Tahrir Defterleri", *Tarih ve Sosyoloji Semineri*, İstanbul 1991, s. 143-156; a.mlf., "Sefere Götürülen Defterlerin Defteri", Prof. Dr. Bekir Kütükoğlu'na Armağan, İstanbul 1991, s. 241-268; Ali Akfildiz, *Osmanlı Merkez Bürokrasisinde Reform 1836-1876* (doktora tezi, 1992), MÜ Türkiyat Araştırmaları Enstitüsü, s. 77; Recep Ahşkalı, *XVI ve XVII. Yüzyıllarda Reisü'l-katâblık Müessesesi* (yüksek lisans tezi, 1992), MÜ Türkiyat Araştırmaları Enstitüsü, tür.yer.; Halil İnalçık, "Osmanlı Bürokrasisinde Aklâm ve Muamelât", *Osm.Ar.*, sy. 1 (1980), s. 1-14; M. Tayyib Gökbilgin, "Nişancı", *İA*, IX, 299-302.



## DEFTERİ MEHMED EFENDİ

(bk. EBÜLFAZL MEHMED EFENDİ).

## DEF'U ŞÜBHETİ'T-TEŞBİH

( دفع شبهة التشبيه )

Hanbelî âlimlerinden  
Ebû'l-Ferec İbnü'l-Cevzî'nin  
(ö. 597/1201)  
akaide dair eseri.

Kaynaklarda İbnü'l-Cevzî'nin bu eserinden değişik adlarla bahsedilir. Brockelmann onun *Def'ü şübheti't-teşbih ve'r-red' ale'l-Mücessime* adlı bir eseri olduğunu kaydeder (*GAL Suppl.*, I, 918). İbnü'l-Cevzî'nin eserlerini veren bir fihriste bundan *Ref'ü't-teşbih* veya *Def'ü't-teşbih bi-eküffî't-tenzih* adıyla söz edilir (Nâciye Abdullah İbrâhim, s. 202). Süleymaniye Kütüphanesi'ndeki nüshada ise (Şehid Ali Paşa, nr. 1561) adı *Ahbab-ür-ş-şifât* olarak yazılmıştır.

On altı bölümden (fasıl) ibaret olan eser Allah'ı tanımanın (mârifetullah) nakil yoluyla vâcib olduğunu, ancak bu konudaki bilginin akıl yoluyla da kazanılabileceğini belirtmekle başlar. İkinci bölümde aklın önemi üzerinde durulur. Üçüncü bölümde âlemin yaratılışlığı (hudûs) ve Allah'ın varlığı konusu ele alınır ve hudûs delilinden hareket edilerek mârifetullah'a ulaşmaya Hz. İbrâhim'in istidlâli örnek gösterilir. Dördüncü bölümde hudûs ve imkân delilleri incelenir. Beşinci bölümden dokuzuncu bölümün sonuna kadar Ehl-i sünnet'e göre Allah'ın sıfatları anlatılırken Mücessime'nin ilâh telakkisine ve dayandıkları delillere yer verilir. Onuncu bölümde ilim bedîhî, nazarî ve haberî kısımlarıyla ele alınarak âhâd ve mütevâtir haber hakkında bilgi veri-

lir. On birinci bölümde Allah'ı duyu organlarıyla idrak etmeye çalışmanın yanlışlığı anlatılır. On ikinci bölümde Dehrîler ve tabiatçılar ele alınır. On üçüncü bölümde Yahudilik ve Hıristiyanlık incelenir ve tenkit edilir. On dördüncü bölümde taklidin câiz olmadığı belirtilerek Ahmed b. Hanbel, Ebû Hanîfe ve İmam Şâfiî'nin aynı yöndeki görüşleri aktarılır. Delilin önemi, kelâm ilmi hakkında yapılan tenkitler ve bunların sebepleri üzerinde durulur. Hanbelî âlimlerinden Ebû Abdullah Hasan b. Hâmid, İbnü'z-Zâgûnî ve bunları takip edenlerin haberî sıfatlarla ilgili olarak yazdıkları eserlerde Hanbelî mezhebini Müşebbihe ve Mücessime'ye benzettikleri anlatılır. On beşinci bölümde Ahmed b. Hanbel ve onun mezhebine bağlı olan Ebû Dâvûd el-Eşrem, Ebû'l-Hasan et-Termîmî, Ebû Muhammed Rizkullah b. Abdülvehhâb ve Ebû'l-Vefâ b. Akil'in haberî sıfatlar konusundaki görüşleri nakledilerek bu görüşlerin İbn Hâmid ve arkadaşlarının fikirlerinden farklı olduğu, bu sebeple İbn Hâmid'in Hanbelî mezhebinden kabul edilemeyeceği ileri sürülür. Daha sonra da müellifin Müşebbihe ve Mücessime'den saydığı bu âlimlerin delil olarak kullandıkları ve zâhirî mânada kabul ettikleri âyet ve hadisler incelenip aşar ve tâbiînin, ayrıca Ahmed b. Hanbel ile İbn Akil'in bu nasları nasıl anladıkları açıklanır. On altıncı bölümde Allah'a zaman ve mekân nisbet edilebileceği yönündeki görüş ele alınarak bu konudaki delillerin tartışması yapılır ve reddedilir. Kitabın son kısmında teşbih ve tecsîmi kabul edenlerin dayandıkları hadisler tahlil edilir. Yed, isba', kef, ayn, veçh, üzün, sadr, kadem (el, parmak, avuç, göz, yüz, kulak, göğüs, ayak) gibi organları; güzellik ve gençlik gibi vasıfları; ön, arka, sağ taraf gibi yönleri; yedinci kat göğün üze-

Def'ü  
şübheti't-  
teşbih'in  
ilk iki sayfası  
(Süleymaniye Ktp.,  
Şehid  
Ali Paşa,  
nr. 1561)

