

Akkoyunlular devrine ait Nebî Camii - Diyarbakır

gözlü köprü ile (1064-1065) bu köprüye bakan Gazi Köşkü sayılabilir. Diyarbakır şehrinin idarî merkez, kültür, ticaret ve sanayi merkezi olma özellikleri yanında sahip olduğu tarihî eserlerin bolluğu sebebiyle turistik merkez olma özelliği de son yıllarda çok belirginleşmiştir. Diyanet İşleri Başkanlığı'na ait 1992 yılı istatistiklerine göre Diyarbakır'da il ve ilçe merkezlerinde 200, kasaba ve köylerde 1119 olmak üzere toplam 1319 cami bulunmaktadır. İl merkezindeki cami sayısı ise 99'dur.

Diyarbakır şehrinin merkez olduğu Diyarbakır ili Malatya, Elazığ, Bingöl, Muş, Batman, Mardin, Şanlıurfa ve Adıyaman illeriyle çevrilmiştir. Merkez ilçeden başka Bismil, Çermik, Çınar, Çüngüş, Dicle, Eğil, Ergani, Hani, Hazro, Kocaköy, Kulp, Lice ve Silvan adlı on üç ilçeye ayrılmıştır. 15.355 km² genişliğindeki Diyarbakır ili sınırları içinde 1990 sayımının sonuçlarına göre 1.094.996 kişi yaşıyordu. Nüfus yoğunluğu ise 71 idi.

BİBLİYOGRAFYA :

Ahmet Necdet Sözer, *Diyarbakır Havzası*, Ankara 1969; Metin Tüzen, *Diyarbakır'da Türk Mimarisi*, İstanbul 1971; Utkan Kocatürk, *Atatürk ve Türkiye Cumhuriyeti Tarihi Kronolojisi (1918-1938)*, Ankara 1983, s. 432; *Ortalama, Ekstrem Sıcaklık ve Yağış Değerleri Bülteni*, Ankara 1984, s. 220; 1990 Genel Nüfus Sayımı (nşr. DİE), Ankara 1991; Emrullah Güney, *Diyarbakır ve Yöresinde Doğa-Kültür Turizmi*, Diyarbakır 1991; Şevket Beysanoğlu, *Kültürümüzde Diyarbakır*, Ankara 1992; Hasan Reşit Tankut, "Diyarbakır Adı Üzerine Çalışmalar", *Türk Dili-Belleten*, sy. 29-30, İstanbul 1938, s. 69-112; Ahmet Ardel, "Güneydoğu Anadolu'da Coğrafi Müşahedeler", *Türk Coğrafya Dergisi*, sy. 21, İstanbul 1961, s. 140-148; Besim Darkot, "Diyarbakır", *İA*, III, 601-605.



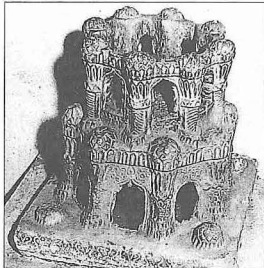
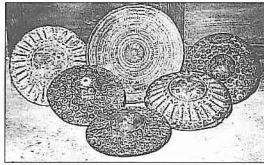
METİN TUNCEL

DİYARBAKIR ARKEOLOJİ ve ETNOĞRAFYA MÜZESİ

İslâm öncesi ve sonrasında bölgede gelişen çeşitli medeniyetlere ait eserlerin toplandığı şehir müzesi.

1934 yılında açılan müze, 1986'da yeni binasına taşınmaya kadar faaliyetini, Ulucami'nin batısındaki Artuklu Hükümdarı el-Melikü's-Sâlih Mahmud zamanında (1201-1222) yaptırılmış olan Sincariye (Zinciriye) Medresesi'nde sürdürmüştür. Bu tarihten itibaren modern müzecilik anlayışıyla inşa edilmiş özel binasına geçen müzede, başlıcaları Neolitik çağ, Hurri-Mitanni, Asur, Grek, Roma, Part, Sâsânî, Bizans, Emevî, Abbâsî, İnalöğlü, Nisanoğlu, Artuklu, Akkoyunlu, Karakoyunlu ve Osmanlı olmak üzere yirmi altı uygarlığa ait 11.000'i aşkın eser sergilenmektedir. Bunların içinde Bizans lahitleri, Roma heykelleri, çivi yazılı Asur stelleri, Urartu çanak çömlekleriyle süs eşyaları ve Grek, Roma, Bizans sikkeleri en ilgi çekici İslâm öncesi eserleridir.

İslâmî eserlerin büyük kısmını etnografik eşya teşkil etmekle birlikte daha çok araştırmacılara hizmet veren yazma kitaplar, şer'î sicil defterleri, mezar taşları, çoğu Artuklular'a ait olan zengin sikke koleksiyonları ve Selçuklu taş kabartmaları ile pişmiş toprak kapları büyük önem taşımaktadır. Etnografik eşya, özellikle Diyarbakır yöresindeki Türk kültürüne ve halkın son yüzyıllardaki günlük yaşantısına ışık tutacak zenginliktedir. Bu eserler arasında ahşap kapılar, kapı tokmakları, ev inşaatında kullanılan demir malzeme gibi mimari parçalarla sedef kakmalı sandık, fildişi ve sedef işlemeli komodin, sandalye ve sehpa, halı ve kilimler, halı yastıklar, divan örtüleri ve çok zengin bir kumaş eşya koleksiyonu özellikle dikkat çekecek çeşit-



Diyarbakır Arkeoloji ve Etnografya Müzesi'nde sergilenen eserlerden sadıran göbeği ve fiskiyesi ile kalkanlar

liliktedir. Kumaş eşyanın çoğunluğunu ise kadın ve erkek kıyafetleri, gümüş simli bindallılar, üçetekler, kadın başlıkları, yemeniler ve çoraplarla gümüş başlık, gümüş ve altın kolye, kemer gibi bu kıyafetlerin aksesuarları teşkil etmektedir.

BİBLİYOGRAFYA :

Mehmet Önder, *The Museums of Turkey*, Ankara 1983, s. 62; H. Cansever, "Diyarbakır Müzesi", *Bilgi*, nr. 115, İstanbul 1956, s. 16.



NECDET İNAL

DİYARBAKIR ULUCAMİİ

(bk. ULUCAMİ).

DİYARBEKİRİ

(الديار بكرى)

Kādî Hüseyin b. Muhammed b. el-Hasen ed-Diyârbekrî (ö. 990/1582)

Osmanlı müelliflerinden, tarihçi ve fıkıh âlimi.

Hayatı hakkında yeterli bilgi yoktur. Diyarbakır'da doğduğu tahmin edilmektedir. Diyarbekrî daha sonra Mekke'ye göç etmiş ve buranın kadılığına tayin edilmiştir. İbnü'l-İmâd ile Brockelmann ise onun Medine'de kadılık yaptığını ileri sürerler. Kaynakların büyük bir kısmı Diyarbekrî'nin Mâlikî mezhebine mensup olduğunu ifade etmekle beraber Hanbelî olduğunu söyleyenler de vardır. Diyarbekrî 9 Safer 990'da (5 Mart 1582) Mekke'de vefat etti. 966 (1559), 982 (1574) yıllarında öldüğünü söyleyenler de vardır (Ömer Ferruh, I, 495). İbnü'l-İmâd, Diyarbekrî'nin çok cömert olduğunu ve bayramlarda binlerce kişiye yemek ikram ettiğini, Ayderûsî de Mekke'nin ileri gelenleri arasında yer aldığını ve faziletli bir insan olduğunu kaydeder.

Eserleri. 1. *Târîhu'l-hamîs fi ahvâli enfesî nefis*. Diyarbekrî'nin en önemli eseridir. Kâtib Çelebi ve ona dayanan F. Wüstenfeld siyer, meğâzî ve tefsirle ilgili çok sayıda güvenilir kaynaktan faydalanılarak hazırlanan bu eserin 8 Şâban 940'ta (22 Şubat 1534) tamamlandığını söylerler. Ancak eserin çeşitli matbu nüshalarının Osmanlı Padişahı III. Murad'ın tahta çıkışına (982/1574) dair bilgileri de ihtiva ettiği dikkate alınarak daha sonraki bazı olayların bizzat müellif ya da müstensih tarafından ilâve edildiği ileri sürülebilir. *Târîhu'l-hamîs* esas itibarıyla bir siyer kitabı olup bir mukadime, üç bölüm ve bir hâtmeden mey-