

Akkoyunlular devrine ait Nebî Camii - Diyarbakır

gözlü köprü ile (1064-1065) bu köprüye bakan Gazi Köşkü sayılabilir. Diyarbakır şehrinin idarî merkez, kültür, ticaret ve sanayi merkezi olma özellikleri yanında sahip olduğu tarihî eserlerin bolluğu sebebiyle turistik merkez olma özelliği de son yıllarda çok belirginleşmiştir. Diyanet İşleri Başkanlığı'na ait 1992 yılı istatistiklerine göre Diyarbakır'da il ve ilçe merkezlerinde 200, kasaba ve köylerde 1119 olmak üzere toplam 1319 cami bulunmaktadır. İl merkezindeki cami sayısı ise 99'dur.

Diyarbakır şehrinin merkez olduğu Diyarbakır ili Malatya, Elazığ, Bingöl, Muş, Batman, Mardin, Şanlıurfa ve Adıyaman illeriyle çevrilmiştir. Merkez ilçeden başka Bismil, Çermik, Çınar, Çüngüş, Dicle, Eğil, Ergani, Hani, Hazro, Kocaköy, Kulp, Lice ve Silvan adlı on üç ilçeye ayrılmıştır. 15.355 km² genişliğindeki Diyarbakır ili sınırları içinde 1990 sayımının sonuçlarına göre 1.094.996 kişi yaşıyordu. Nüfus yoğunluğu ise 71 idi.

BİBLİYOGRAFYA :

Ahmet Necdet Sözer, *Diyarbakır Havzası*, Ankara 1969; Metin Tünel, *Diyarbakır'da Türk Mimarisi*, İstanbul 1971; Utkan Kocatürk, *Atatürk ve Türkiye Cumhuriyeti Tarihi Kronolojisi (1918-1938)*, Ankara 1983, s. 432; *Ortalama, Ekstrem Sıcaklık ve Yağış Değerleri Bülteni*, Ankara 1984, s. 220; 1990 Genel Nüfus Sayımı (nşr. DİE), Ankara 1991; Emrullah Güney, *Diyarbakır ve Yöresinde Doğa-Kültür Turizmi*, Diyarbakır 1991; Şevket Beysanoğlu, *Kültürümüzde Diyarbakır*, Ankara 1992; Hasan Reşit Tankut, "Diyarbakır Adı Üzerine Çalışmalar", *Türk Dili-Belleten*, sy. 29-30, İstanbul 1938, s. 69-112; Ahmet Ardel, "Güneydoğu Anadolu'da Coğrafi Müşahedeler", *Türk Coğrafya Dergisi*, sy. 21, İstanbul 1961, s. 140-148; Besim Darkot, "Diyarbakır", *İA*, III, 601-605.



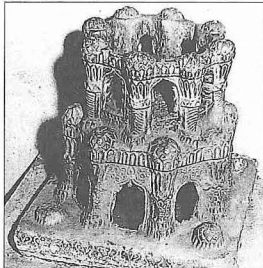
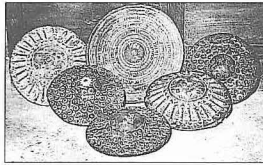
METİN TUNCEL

DİYARBAKIR ARKEOLOJİ ve ETNOĞRAFYA MÜZESİ

İslâm öncesi ve sonrasında bölgede gelişen çeşitli medeniyetlere ait eserlerin toplandığı şehir müzesi.

1934 yılında açılan müze, 1986'da yeni binasına taşınmaya kadar faaliyetini, Ulucami'nin batısındaki Artuklu Hükümdarı el-Melikü's-Sâlih Mahmud zamanında (1201-1222) yaptırılmış olan Sincariye (Zinciriye) Medresesi'nde sürdürmüştür. Bu tarihten itibaren modern müzecilik anlayışıyla inşa edilmiş özel binasına geçen müzede, başlıcaları Neolitik çağ, Hurri-Mitanni, Asur, Grek, Roma, Part, Sâsânî, Bizans, Emevî, Abbâsî, İnalöğlü, Nisanoğlu, Artuklu, Akkoyunlu, Karakoyunlu ve Osmanlı olmak üzere yirmi altı uygarlığa ait 11.000'i aşkın eser sergilenmektedir. Bunların içinde Bizans lahitleri, Roma heykelleri, çivi yazılı Asur stelleri, Urartu çanak çömlekleriyle süs eşyaları ve Grek, Roma, Bizans sikkeleri en ilgi çekici İslâm öncesi eserleridir.

İslâmî eserlerin büyük kısmını etnografik eşya teşkil etmekle birlikte daha çok araştırmacılara hizmet veren yazma kitaplar, şer'î sicil defterleri, mezar taşları, çoğu Artuklular'a ait olan zengin sikke koleksiyonları ve Selçuklu taş kabartmaları ile pişmiş toprak kapları büyük önem taşımaktadır. Etnografik eşya, özellikle Diyarbakır yöresindeki Türk kültürüne ve halkın son yüzyıllardaki günlük yaşantısına ışık tutacak zenginliktedir. Bu eserler arasında ahşap kapılar, kapı tokmakları, ev inşaatında kullanılan demir malzeme gibi mimari parçalarla sedef kakmalı sandık, fildişi ve sedef işlemeli komodin, sandalye ve sehpa, halı ve kilimler, halı yastıklar, divan örtüleri ve çok zengin bir kumaş eşya koleksiyonu özellikle dikkat çekecek çeşit-



Diyarbakır Arkeoloji ve Etnografya Müzesi'nde sergilenen eserlerden sadıran göbeği ve fiskiyesi ile kalkanlar

liliktedir. Kumaş eşyanın çoğunluğunu ise kadın ve erkek kıyafetleri, gümüş simli bindallılar, üçetekler, kadın başlıkları, yemeniler ve çoraplarla gümüş başlık, gümüş ve altın kolye, kemer gibi bu kıyafetlerin aksesuarları teşkil etmektedir.

BİBLİYOGRAFYA :

Mehmet Önder, *The Museums of Turkey*, Ankara 1983, s. 62; H. Cansever, "Diyarbakır Müzesi", *Bilgi*, nr. 115, İstanbul 1956, s. 16.



NECDET İNAL

DİYARBAKIR ULUCAMİİ

(bk. ULUCAMİ).

DİYARBEKİRİ

(الديار بكرى)

Kādî Hüseyin b. Muhammed b. el-Hasen ed-Diyârbekrî (ö. 990/1582)

Osmanlı müelliflerinden, tarihçi ve fıkıh âlimi.

Hayatı hakkında yeterli bilgi yoktur. Diyarbakır'da doğduğu tahmin edilmektedir. Diyarbekrî daha sonra Mekke'ye göç etmiş ve buranın kadılığına tayin edilmiştir. İbnü'l-İmâd ile Brockelmann ise onun Medine'de kadılık yaptığını ileri sürerler. Kaynakların büyük bir kısmı Diyarbekrî'nin Mâlikî mezhebine mensup olduğunu ifade etmekle beraber Hanbelî olduğunu söyleyenler de vardır. Diyarbekrî 9 Safer 990'da (5 Mart 1582) Mekke'de vefat etti. 966 (1559), 982 (1574) yıllarında öldüğünü söyleyenler de vardır (Ömer Ferruh, I, 495). İbnü'l-İmâd, Diyarbekrî'nin çok cömert olduğunu ve bayramlarda binlerce kişiye yemek ikram ettiğini, Ayderûsî de Mekke'nin ileri gelenleri arasında yer aldığını ve faziletli bir insan olduğunu kaydeder.

Eserleri. 1. *Târîhu'l-hamîs fi aḥvâli enfesî nefîs*. Diyarbekrî'nin en önemli eseridir. Kâtib Çelebi ve ona dayanan F. Wüstenfeld siyer, meğâzî ve tefsirle ilgili çok sayıda güvenilir kaynaktan faydalanılarak hazırlanan bu eserin 8 Şâban 940'ta (22 Şubat 1534) tamamlandığını söylerler. Ancak eserin çeşitli matbu nüshalarının Osmanlı Padişahı III. Murad'ın tahta çıkışına (982/1574) dair bilgileri de ihtiva ettiği dikkate alınarak daha sonraki bazı olayların bizzat müellif ya da müstensih tarafından ilâve edildiği ileri sürülebilir. *Târîhu'l-hamîs* esas itibarıyla bir siyer kitabı olup bir mukadime, üç bölüm ve bir hâtmeden mey-

dana gelmiştir. Mukaddimede göklerin ve yerin, Hz. Âdem ile Hawvâ'nın yaratılışı, meşhur peygamberler ve filozoflar, İran kısıraları, Kur'an-ı Kerim'in nüzûlü, Mekki ve Medeni âyetler, Kâbe, Hz. Peygamber'in nesebi ve amcaları anlatılmaktadır. Birinci bölümde Hz. Peygamber'in doğumundan peygamber oluşuna kadar, ikinci bölümde peygamber oluşundan hicretine kadar, üçüncü bölümde hicretten vefatına kadar meydana gelen olaylar, seriyeye ve gazveler anlatılmaktadır. Hâtimede ise Hulefâ-yi Râşidîn, Emevî ve Abbâsî halifeleri ve her halife devrinde ölen meşhur simalar hakkında bilgi verilmektedir. Eser ayrıca Fâtımî halifeleri, Eyyübîler, Moğol istilâsı, Memlükler ve III. Murad'ın tahta çıkışına kadar Osmanlı tarihiyle ilgili çok kısa bilgiler ihtiva etmektedir. Ansiklopedik bir tarih kitabı olarak bilinen *Târîhu'l-ĥamîs*, başta Moğultay b. Kılıç'ın *er-Ravzû'l-bâsim fi sîreti Ebi'l-Ħâsim* adlı eseri olmak üzere pek çok kaynaktan faydalanılarak ilmî bir metotla kaleme alınmış, özellikle siyerle ilgili konulardaki çeşitli rivayetler değerlendirildikten sonra en doğru olanları tercih edilmiştir. İstanbul kütüphanelerinde çeşitli yazma nüshaları bulunan eser (Süleymaniye Ktp., Damad İbrâhîm Paşa, nr. 897, 898; Ayasofya, nr. 3040; Fâtih, nr. 4347-4351; Hacı Beşir Ağa, nr. 112; Hamidiye, nr. 938; Hüseyev Paşa, nr. 388-389; Köprülü Ktp., nr. 1035, 1046) birkaç defa basılmıştır (Kahire 1283, 1302, 1312; Beyrut 1966). Otto von Platen, eserin Hz. Ömer'in fazileti-ne dair kısmını Almanca kısa bir mukaddime ile birlikte *Geschichte der Todtung*

des Chalifen adıyla yayımlamıştır (Berlin 1837). Petermann da *Ling Arab Grammatica* (1867) adlı kitabında eserden kısaca bazı pasajlara yer vermiştir. *Târîhu'l-ĥamîs*'in 1116'da (1704) Mahmûd b. Mustafa tarafından *el-Müntehab min Kitâbi'l-Ħamîs min tertîbi nüzûli'l-Ħur'ân* adıyla ihtisar edilen bir nüshası Süleymaniye Kütüphanesi'nde (Pertev Paşa, nr. 613/8) bulunmaktadır (diğer yazma nüshaları için bk. Brockelmann, *GAL, Suppl.*, II, 514). 2. *Risâle fi mesâĥâtî'l-Ka'beti'l-mu'azzama ve'l-Mescidi'l-ĥarâm* (Vaşfun daĥĥun li'l-Ka'be ve'l-Mescidi'l-ĥarâm). 947 (1540) yılında tamamlandığı bu eserin yazma nüshaları Süleymaniye Kütüphanesi (Bağdatlı Vehbi Efendi, nr. 1142/2), Mekke Mektebetü'l-Harem (Tarih, I, 201; II, 201), Medine Mektebetü'l-Mahmûdiyye (nr. 177), İskenderiye Mektebetü'l-belediyye (nr. 52) kayıtlıdır. 3. *Ehebetü'n-nâsik ve'l-ĥâc li-intifâ'ihî bihâ lede'l-iĥtiyâc 'ale'l-mezâhibi'l-erba'a* (*Keşfü'z-zunûn*, I, 203; *Hediyyetü'l-ârifîn*, I, 319).

BİBLİYOGRAFYA :

Abdülkâdir el-Ayderûsî, *en-Nürü's-sâfir*, s. 340-341; *Keşfü'z-zunûn*, I, 203, 725; İbnü'l-İmâd, *Şezerât*, VIII, 419-420; *Siçill-i Osmânî*, II, 183; *Osmânî Müellifleri*, III, 118-119; Serkis, *Mu'cem*, I, 897; Brockelmann, *GAL*, II, 381; *Suppl.*, II, 514; Zirikli, *el-A'lâm*, II, 280-281; *Hediyyetü'l-ârifîn*, I, 319; Kehhâle, *Mu'cemü'l-mü'ellifîn*, IV, 47-48; Babinger (Üçok), s. 98-99; C. Zeydan, *Âdâb*, III, 324; Ömer Ferruh, *Me'âlimü'l-edebi'l-Ârabî*, Beyrut 1985, I, 495-498; İsmâil Ahmed Hâfız, "ed-Diyârbekrî ve âşâruh", *ed-Dâre*, sy. 2, Riyâd 1984, s. 153-166; Moh. Ben Cheneb, "Diyârbekrî", *İA*, III, 626.

ABDÜLKERİM ÖZAYDIN



Diyarbekri'nin *Târîhu'l-ĥamîs* fi *ahvâli enfesi nefis* adlı eserinin ilk iki sayfası (Süleymaniye Ktp., Damad İbrâhîm Paşa, nr. 898)

DIYET

(الدية)

İslâm hukukunda adam öldürme ve yaralamalarda mağdur tarafa ceza ve kan bedeli olarak ödenen mal.

Arapça'da "ödemek, vermek" anlamındaki vedy kökünden türeyen diyet, İslâm hukukunda bir şahsın haksız olarak öldürülmesi, sakat bırakılması veya yaralanması halinde ceza ve kan bedeli olarak ödenen mal veya parayı ifade eder.

İnsanlık tarihinde öldürülen şahsın yerine kan bedeli (blood-money) ödemesi uygulamasının uzun bir geçmişi vardır. Şahsî intikam hakkı ve kısas ilkesi İbrâniler'de hâkim, eski Yunan, Mezopotamya, Roma ve Germen hukuklarında oldukça yaygın olmakla birlikte belli farklılıklarla da olsa diyet de bilinmekte ve uygulanmaktaydı. Diyetin, tarih boyunca toplumun içinde bulunduğu şartlara bağlı olarak ziraî alet, aile fertlerinden bir veya birkaç kimse, ehli hayvan veya para olarak ödendiği bilinmektedir. Öte yandan toplumların şahsî intikamdan ihtiyarî diyete, oradan da cebri kısas ve diyet uygulamasına geçmeleri, Doğu ve Batı toplumlarında benzeri bir seyir takip ederek hayli zaman almıştır. Avrupa'da Roma ve Anglosakson hukuklarının ön planda tuttuğu Ahd-i Atik'e ait kısas ve bedeni ceza telakkisinin kilisenin tesiriyle giderek zayıflaması neticesinde af veya tövbe gibi dinî-ahlâkî nitelikteki tedbirler ön plana çıkmaya, bunun sonucu olarak da öldürmelerde şahsî intikam hakkından belli bir bedel karşılığında vazgeçme usulü yerleşmeye başladı. Ancak ödenen bu bedel öldürülenin cins, sınıf, statü ve vasfına göre farklılık gösteriyordu. VII. yüzyıldan itibaren Alman hukukunda öldürülen için kan bedeli ödemesi ve buna ait esaslar kanun haline getirildi.

Arap yarımadası, öteden beri kısas ve diyetin en fazla bilindiği ve uygulandığı bölgelerden biri olma özelliği gösterir. İslâm öncesi dönem Hicaz-Arap toplumu-nda siyasî birlik ve merkezî otorite mevcut değildi. Bu sebeple sosyal düzeni sağlamada kabile ve gruplar arası güç dengesinin, kan bağına dayalı üniter yapının, gelenek ve örfün, hakemlerin, kabile büyüklerinin ve şehir eşrafının önemli rolleri vardı. Kısas ve diyet genelde iki ayrı kabileye mensup şahıslar arasında meydana gelen cinayetlerde söz konusu olmaktadır. Cinayet işlendiğinde her