

Dımaşk'a döndü. Bu yıllarda Nüreddin Mahmud Zengî'nin hayatını incelemeye karar verdi. Institut Français tarafından çıkarılan, kendisinin de ilim heyetinde yer aldığı *Bulletin d'Etudes Orientales*'de Nüreddin Mahmud Zengî'nin yaptırdığı eserler, onun zamanında Dımaşk'ın toğrafisi ve ekonomisi üzerine makaleler yayımladı. Ebü'l-Kâsım İbn Asâkir'in tarihinin Dımaşk'ın coğrafi konumuyla ilgili bölümünü *La description de Damas d'Ibn 'Asâkir* adıyla Fransızca'ya çevirdi. 1956'dan itibaren Lyon Üniversitesi'nde ders vermeye başladı. Dımaşk'taki son yıllarında akademik kariyerinin en önemli ürünü sayılan, Nüreddin Mahmud Zengî üzerindeki çalışmasını hazırlamaya başladı. 1966'da, uzun süredir her işiyle ilgilendiği Institut Français'nin müdür yardımcılığı görevinden ayrıldı. Aynı yıl içinde, yirmi seneden fazla kaldığı Suriye'den Fransa'ya döndü ve sonraları Université Lumière-Lyon II adını alan Lyon Üniversitesi'ndeki görevine devam etti.

Bu yıllarda Sorbonne Üniversitesi'nde Henri Laoust danışmanlığında yürüttüğü, *Nür ad-Din: un grand prince musulman de Syrie au temps des croisades (511-569 H./1118-1174)* başlığını taşıyan doktora tezini tamamladı ve doktor unvanını aldı (1968). 1969'da Lyon Üniversitesi'nde İslâm dünyası tarihi ve arkeolojisi alanında profesörlük kadrosunda çalışmaya başladı, 1984 yılında emekli oluncaya kadar bu görevini sürdürdü. Çok sayıda talebe yetiştiren ve otuzdan fazla tez yöneten Nikita 25 Kasım 1997 tarihinde Lyon'da öldü. Nikita Elisséefff, öğretim üyeliğinin yanı sıra Yakınođu üzerine önemli bilimsel araştırmaların yapıldığı Interuniversitaire d'Histoire et d'Archéologie Médiévale de l'Université Lumière-Lyon II araştırma merkezinin başkanlığını ve Gaston Wiet'den sonra *Répertoire chronologique d'épigraphie Arabe*'in yöneticiliğini üstlendi.

Eserleri. 1. *Thèmes et motifs des mille et une nuits* (Beyrut 1949). Bitirme tezi olarak hazırlanan eser binbir gece masalları konusuna bir giriş niteliğindedir. 2. *l'Islamologie en U.R.S.S. d'après un ouvrage récent* (Dımaşk 1957). 3. *La description de Damas d'Ibn 'Asâkir (historien mort à Damas en 571/1176)* (Dımaşk 1959). Ebü'l-Kâsım İbn Asâkir'in *Târîhu medîneti Dımaşk'*inin Şam'ın coğrafi konumuyla ilgili bölümünün Fransızca tercümesidir. 4. *Nür ad-Din: un grand prince musulman de Syrie au temps des croisades (511-569 H./1118-1174)*,

(I-III, Dımaşk-Beyrut 1967). Nüreddin Mahmud Zengî döneminin bütün yönleriyle ele alındığı kitap bu konuda yapılan en önemli akademik çalışmaların başında gelir. 5. *L'orient musulman au moyen âge 622-1260* (Paris 1977; Ar. trc. Mansûr Ebü'l-Hasan, *eş-Şarku'l-İslâmî fi'l-‘aşri'l-vasîf*, Beyrut 1406/1986). Asr-ı saâdet, Hulefâ-yi Râşidîn, Emevîler ve Abbâsîler'le Eyyûbîler'in yıkılışına kadar doğu İslâm dünyasında kurulan diğer müslüman devletler, Selçuklular ve Zengîler dönemini içine alır.

Makaleleri: Bazı makaleleri şunlardır: "Bibliographie des publications de I. I. Kratchkovski (1936-1946)" (*BEO*, XII [1947-1948], s. 61-75); "Les monuments de Nür ad-Din, inventaire, notes archéologiques et bibliographiques" (*BEO*, XIII [1949-51], s. 5-43); "La titulature de Nür ad-Din d'après ses inscriptions" (*BEO*, XIV [1952-54], s. 155-196); "Corporations de Damas sous Nür ad-Din, matériaux pour une topographie économique de Damas au XII^e siècle" (*Arabica*, 3, 1956, s. 61-79); "l'Œuvre scientifique de l'Institut Français de Damas (1930-1960)" (*BEO*, XVI [1960], s. 101-118); "Damas à la lumière des théories de Jean Sauvaget" (*The Islamic City* [nşr. A. H. Hourani – S. M. Stern], Oxford 1970, s. 157-177); "Physical Lay-out" (*The Islamic City* [nşr. R. B. Serjeant], Paris 1980, s. 90-103); "Fizikî Plan", *İslâm Şehri* (trc. Elif Topçugil, İstanbul 1992, s. 121-140); "Régis Blachère (1900-1973)" (*Arabica*, XXII/1 [Leiden 1975], s. 1-5); "Gaston Wiet (1887-1971)" (*JA*, CCLIX/1-2 [1971], s. 1-9); "Reflets de la grande mosquée des omayyedes" (*Damas miroir brisé d'un orient arabe*, ed. Anne-Marie Bianquis – Elizabeth Picard, Paris 1993, s. 34-39); "Le monde arabe" (*XIV^e et XV^e siècles. Crises et Geneses*, ed. Jean Favier, Paris 1996, s. 541-632). Müellif, ölümünden bir yıl önce hazırladığı bu çalışmasında Kalavun döneminden yıkılışa kadar Burcî Memlûkleri devrini incelemiştir. Nikita Elisséefff ayrıca *The Encyclopaedia of Islam*'da (new edition) başta Suriye şehirleri olmak üzere çok sayıda madde yazmıştır.

BİBLİYOGRAFYA :

Necîb el-Akikî, *el-Müsteşrihün*, Kahire 1980, I, 378-379; Yahyâ Murâd, *Mu‘cemü esmâ'i'l-müsteşrikin*, Beyrut 1425/2004, s. 118; T. Bianquis, "Obituaire: Nikita Elisséefff (1915-1997)", *Revue des mondes musulmans et de la Méditerranée*, sy. 83-84, Aix-en-Provence 1998, s. 283-285; a.mlf., "Obituary" (trc. Aram Shain), *al-'Usur al-Wusta*, X/1, Chicago 1998, s. 5-7; A. Raymond, "Nikita Elisséefff", *BEO*, L (1998), s. 9-13.



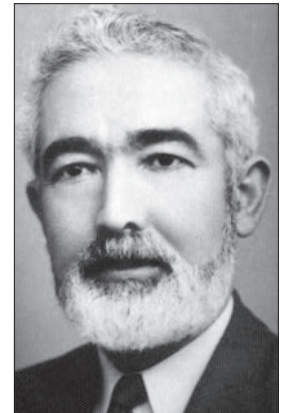
İSMAİL YİĞİT

ELMALI, İbrahim Bedrettin (1903-1994)

Türkiye Cumhuriyeti'nin
sekizinci Diyanet İşleri başkanı.

Antalya'nın Elmalı ilçesinde doğdu. Babası Ali Efendi, annesi Naciye Hanım'dır. Ailesi Saraç Koca Alioğulları lakabıyla tanınır. İlk öğreniminin ardından İstanbul'a giderek Dârülhilâfeti'l-aliyye Medresesi'ne girdi. 1923'te buradan, daha sonra kaydolduğu Dârülfünun İlahiyat Fakültesi'nden 1928'de mezun oldu. Özlük dosyasındaki bir kayıta ilk memuriyete başladığı 1935'te Mekteb-i Hukuk'un birinci sınıfına kayıtlı olduğu bilgisi yer almakta, dolayısıyla bir süre Hukuk Fakültesi'ne devam ettiği anlaşılmaktadır. 1927-1931 yıllarında ücretli olarak İstanbul'da Hayderî Hüseyin Dede Camii ve Haseki semtindeki Şirmerd Çavuş Camii müezzinliği, 1931-1932'de İstanbul Sankt Georg Avusturya Lisesi ve Ticaret Okulu ilk kısım vekil öğretmenliği ve 1932-1934 yıllarında İstanbul Beyoğlu Bulgar Okulu yurt bilgisi vekil öğretmenliği görevlerinde bulundu. 1 Mayıs 1934'te askere alındı ve 1 Mayıs 1935'te terhis oldu.

İbrahim Elmalı ilk resmî görevine 19 Aralık 1935'te İstanbul Müftülüğü'nde kâtip olarak başladı. Bu görevde iken 1942'de teğmen olarak tekrar silâh altına alındı ve 1944'te terhis edildi. İstanbul Müftülüğü'ndeki vazifesine dönünce kendi isteğiyle Mayıs 1944'te Vakıflar Umum Müdürlüğü Vakıf Kayıtlar Müdürlüğü Mümeyyizliği'ne tayin edildi. Ardından sırasıyla Başbakanlık Arşiv Umum Müdürlüğü arşiv memurluğu (1944-1945; buradan rahatsızlığını gerekçe göstererek istifa etmişti), Çalışma Bakanlığı birinci mümeyyizliği (1945-1946), Çalışma Bakanlığı Kâğıt İşleri Müdürlüğü birinci sınıf mümeyyizliği (1946-1953) yaptı. 30 Kasım



İbrahim
Bedrettin
Elmalı

1953 tarihinde Üskûdar müftülüğüne tayin edildi ve 8 Aralık 1961'de İstanbul müftülüğüne getirildi. İstanbul müftüsü iken 15 Haziran 1963 tarihinde başkanlık onayı ile emekliye sevk edilmişse de bu işlem bakan emriyle iptal edildi. 1 Ekim 1965'te Diyanet İşleri Başkanlığı Personel Dairesi başkanlığına getirilen Elmalı, Bakanlar Kurulu'nun 9 Aralık 1965 tarihli kararnameyiyle Diyanet İşleri başkanlığına tayin edildi. Haziran-Temmuz 1966'da bir heyetle birlikte çıktığı Tunus ve Libya seyahati sırasında seyahat programını tamamlamadan geri çağırılışı halkın büyük tepkisini çekti, dönüşünde havaalanında coşkuyla karşılandı, uzun bir araç konvoyu ile başkanlık binasına kadar kendisine refakat edildi. 17 Aralık'ta başladığı bu görevinden yine Bakanlar Kurulu'nun 11 Ekim 1966 tarihli kararı ile emekliye sevk edildi. Ardından İstanbul (1969-1973) ve Afyon (1973-1977) milletvekili olarak iki dönem parlamentoda bulundu. Daha sonra Finike'ye yerleşip ömrünün geri kalan kısmını burada geçirdi. Hiç evlenmemiş olan Elmalı 5 Aralık 1994'te Finike'de vefat etti ve Finike İlçe Mezarlığı'na defnedildi.

Elmalı yüksek dinî öğrenimini Cumhuriyet döneminde yapmış ilk Diyanet İşleri başkanıdır. Seleflerinden Ahmet Hamdi Akseki ve Ömer Nasuhi Bilmen gibi din meselelerinde otorite, eser sahibi bir din âlimi olarak değil daha çok bürokrat kişiliğiyle öne çıkmış, görevleri sırasında çalışkanlığıyla, disiplini ve idarî mevzuata vukufuyla temayüz etmiştir. Bir dilekçesinden Arapça ve Farsça bildiği, eski yazıların muhtelif çeşitlerine âşina olduğu, tarihî eserleri ve arşiv kayıtlarını tetkike merakının bulunduğu öğrenilmektedir. Otuzlu yaşlarında iken yakalandığı bir hastalık, bazan aylarca görevinden uzak kalmasına yol açtığı gibi bu durum onu ilmi faaliyetlerden de alıkoymuş olmalıdır.

BİBLİYOGRAFYA :

DİB Arşivi'ndeki özlük dosyası; Başbakanlık Cumhuriyet Arşivi, Başbakanlık Özel Kalem Müdürlüğü, Müsterek Karamameler ve Bakanlar Kurulu Ekleri katalogları; *Diyanet İşleri Başkanlığı Biyografik Teşkilât Albümü: 1924-1989*, Ankara 1989, s. 23; "Yeni Diyanet İşleri Başkanımız Sayın İbrahim Bedreddin Elmalı", *Diyanet İşleri Başkanlığı Dergisi*, V/1-2, Ankara 1966, s. 3-6; Ahmet Onay, "Elmalı Hocamızın Ardından", *Diyanet Aylık Dergi*, sy. 49, Ankara 1995, s. 40-41; Mehmet Bulut, "Dönemleri ve Öne Çıkan Hizmetleriyle Diyanet İşleri Başkanları: İbrahim Bedrettin Elmalı (1903-1994)", a.e., sy. 248 (2011), s. 52-55.



MEHMET BULUT

ELMÂLÎ, Mahmûd

Mahmûd b. Muhammed ed-Dâğıstânî eş-Şîrvânî el-Elmâlî
(1810-1877)

Nakşibendî-Hâlidî şeyhi.

Azerbaycan'da Şîrvan'a bağlı Şemâhî şehrinin Elmalı köyünde doğdu. İlk eğitimi memleketinde aldı. Bir müddet Güney Kafkas bölgesinde İlisu Sultanı Dânyâl Han ve onun yakın dostu Hacı Ağabek İlisûyî'nin kâtipliğini yaptı. Muhtemelen Dânyâl Han'ın 1844'te Ruslar'a baş kaldırıp Dağıstanlı mücahid Şeyh Şâmil'in yanında yer alması sırasında Ruslar tarafından Urallar'da Perm şehrine sürüldü (M. M. er-Remzî, II, 400). Perm'de ne kadar kaldığı bilinmemektedir. Daha sonra Kazan'a giderek bir süre orada yaşadığı, bu sırada Nakşibendî-Hâlidî şeyhi Hâşim Yamaşânî'ye intisap ettiği ve onun kızıyla evlendiği belirtilmektedir (Şuayb b. İdrîs el-Bâğînî, s. 446). Şeyh Hâşim'in tarikat silsilesi Ziyâeddin Şîrvânî ve İsmâil Şîrvânî (Kürdemîrî) vasıtasıyla iki ayrı kol olan Hâlid-i Bağdâdî'ye ulaşmaktadır. Bazı kaynaklarda Elmâlî'nin Nakşibendî-Hâlidî silsilesine, bugün Azerbaycan sınırları içinde yer alan Alazan vadisindeki Lâleli köyünden Yûnus Lâlelî vasıtasıyla bağlandığı kaydedilmektedir (M. M. er-Remzî, II, 400). Yûnus Lâlelî'nin hilâfet aldığı şeyhler arasında Mahmûd Elmâlî'nin ilk şeyhi Hâşim Yamaşânî'nin de bulunması (Hâlid Seyfullah b. Hüseyin el-Kumukî, VI. Mektup, s. 35), Elmâlî'nin Şeyh Hâşim'den sonra Şeyh Yûnus'a intisap ederek hilâfet aldığını göstermektedir. Mahmûd Elmâlî'nin Şeyh Yûnus üzerinden silsilesi birkaç yoldan Hâlid-i Bağdâdî'nin halifelerinden Abdullah Mekki (Erzincânî) ve Hâlidîyye'nin Kuzey Kafkasya'da yayılmasını sağlayan İsmâil Şîrvânî'ye ulaşmaktadır. Ayrıca Elmâlî'nin Şeyh Muhammed Yeragî'den de hilâfet aldığı ve onun vasıtasıyla silsilenin İsmâil Şîrvânî'ye bağlandığı belirtilmektedir. Mahmûd Elmâlî, şeyhi Yûnus Lâlelî'nin vefatından sonra köyü Elmalı'ya döndü (1279/1862-63). Ardından Aşağı Volga bölgesinde Astarhan (Hacıtarhan) şehrine gitti, vefatına kadar tarikat faaliyetlerini burada sürdürdü (Nezir ed-Durgılı, s. 147). M. Kemper onun Astarhan'a Ruslar tarafından sürgün edildiğini söyler (*Daghestan and the World of Islam*, s. 97). Şöhreti Astarhan'da daha da yayılan Elmâlî'ye halkın yanı sıra Çıstavlı Mehmed Zâkir ve Astarhanlı Abdülvehhâb Hacıtarhânî gibi âlimler de intisap etti. Şîrvan, İlisu, Dağıstan,

Aşağı ve Orta Volga bölgelerinde çok sayıda mürid yetiştiren Mahmûd Elmâlî 20 Ocak 1877'de Astarhan'da vefat etti.

Dağıstan'da Şeyh Şâmil'in mürsidi Cemâleddin Gazikumukî ve Abdurrahman Sugûrî gibi şeyhlerin öncülük ettiği Nakşibendîyye-Hâlidîyye'den farklı olarak Mahmûd Elmâlî ve halifelerinin Ruslar'la savaşmaktan ziyade müridleri eğiterek bilinçlendirme yolunu tercih ettikleri belirtilmektedir. Elmâlî'den sonra Volga bölgesinde tarikat faaliyetlerini halifeleri Şeyh Mehmed Zâkir ve Şeyh Abdülvehhâb Hacıtarhânî devam ettirmiştir. Mehmed Zâkir Efendi'nin Kazan Tatarları arasında Hâlidîyye'yi yayan şeyhlerin en etkili olduğu vurgulanmaktadır. Ayrıca Elmâlî'nin Azerbaycan'ın kuzeyi ve Dağıstan'ın güneyindeki köylere seviz halife tayin ettiği kaydedilmektedir. Bu halifelerden Şeyh Cebrâil vasıtasıyla devam edip XXI. yüzyılın başlarına kadar gelen silsile Hâlidîyye'nin Dağıstan silsilesi olarak zikredilmiştir (Hâlid Seyfullah b. Hüseyin el-Kumukî, neşredenin girişi, s. 9). Şeyh Cebrâil'den sonra halifesi Abdurrahman el-Asevî ve Asevî'nin halifesi Hasan Hilmî el-Kahhî ile (ö. 1937) Hâlidîyye XX. yüzyılın başlarından itibaren Dağıstan'ın merkezinde Avar topraklarında yayılmıştır.

Mahmûd Elmâlî, silsilesine mensup sûfiler tarafından Hâlidîyye'nin Mahmûdiyye kolunun piri olarak kabul edilir. Nakşibendîyye'de özel bir önem verilen râbita ve hafî zikir uygulaması Mahmûdiyye kolunda da devam ettirilmekte, hafî zikrin yanı sıra Şâzeliyye tarikatı usulüne göre devran zikri de yapılmaktadır. Günümüzde sürdürülen bu uygulama, ilk defa Şâzeliyye tarikatından da icâzeti bulunan Şeyh Hâlid Seyfullah b. Hüseyin el-Kumukî tarafından 1915 yılında başlatılmıştır (Hâlid Seyfullah b. Hüseyin el-Kumukî, XXXIV. Mektup, s. 136, XXXVI. Mektup, s. 140). Sovyetler Birliği'nin dağılmasından (1991) sonra Mahmûd Elmâlî silsilesine mensup şeyh ve âlimler Dağıstan'ın İslâmî eğitim veren kurumlarında önemli roller üstlenmişler, yöneticilerle birlikte Selefî-Vehhâbî anlayışa karşı ciddi mücadeleye girişmişlerdir. Bölgede çıkan İslâmî yayın ve gazetelerin birçoğunun onların kontrolünde olduğu belirtilmektedir.

BİBLİYOGRAFYA :

Şuayb b. İdrîs el-Bâğînî, *Ṭabaḳâtü'l-hâceğânî'n-Nakşibendiyye ve sâdâtü'l-meşâyihî'l-Hâlidîyyeti'l-Mahmûdiyye* (nşr. Abdülcelîl Atâ el-Bekrî), Dimaşk 1417/1996, s. 445-454, 460-463, 469, 481-488; M. M. er-Remzî, *Telḳiḳu'l-aḥbâr ve telḳiḳu'l-âşâr fi veḳâ'î'î Kazân ve Bulğâr ve mülûki'l-Tatâr* (nşr. İbrâhîm Şemseddin), Beyrut 1423/2002, II,