

kim oldu. Ekber Şah zamanında Leknevtî, Bengal'in on dokuz idarî bölgesinden biri haline getirildi. Bu dönemde şehrin Gavr olarak anıldığı görülmektedir. IX. (XV.) yüzyılın ilk yarısında Leknevtî'ye gelen Portekizli seyyah Joao de Barros şehirde yüksek ağaçlarla süslenmiş uzun ve geniş caddeler bulunduğunu yazar. Bir diğer seyyah Faria Sousa da X. (XVI.) yüzyılda şehirde 1 milyondan fazla nüfusun varlığından bahseder. 1575'te Bâbürlüler tarafından tekrar eyalet merkezi haline getirilen şehir aynı yıl aşırı yağışlar, seller ve salgın hastalıklar yüzünden büyük tahribata uğradı. Bâbürlü Valisi Mün'im Han dahil çok sayıda insan öldü. Bu felâketten kurtulanlar bölgeyi terk edince şehir bir daha eski ihtişamına kavuşamadı. Eyalet merkezi önce yakınlardaki Tanda'ya, daha sonra Rajmahal, Dakka ve 1704'te de Mürşidâbâd'a taşındı. Terkedilmesine rağmen Leknevtî'nin görkemli mimarisi uzun yıllar varlığını korudu. Zamanla meydana gelen tahribat şehri metrûk hale getirdi. Yapılardaki kesme taşlar ve diğer malzemeler Mürşidâbâd ve Rajmahal gibi şehirlerdeki imar faaliyetlerinde kullanıldı.

Günümüzde şehirde bazı eserlerin kalıntılarına rastlanmaktadır. Sultan Nusret Şah tarafından 932'de (1526) yaptırılan ve kubbeleri altınla tezyin edilen Bara Sonâ Mescidi en görkemli yapıdır. Ayrıca Alâeddin Hüseyin Şah (1494-1519) tarafından yaptırılan Küçük Sonâ Mescid ve Ganj kıyısındaki Dâhil Dervâze zikredilebilir. 26 m. yüksekliğinde ve 18 m. genişliğinde bir kule olan Fîrûz Şah Menâr'ın Seyfeddin Fîrûz Şah zamanında (1488-1490) fethin simgesi olarak inşa edildiği düşünülmektedir. Kale içinde yer alan Kadem-i Resûl adlı tek kubbeli yapı Nusret Şah tarafından yaptırılmıştır (937/1531). İç duvarındaki siyah mermerde oyma bir kadem-i resûl işlendiği için bu isimle anılmıştır. 1475'te yaptırılan Lattan Mescid, Yûsuf Şah tarafından aynı yıl yaptırılan Camkatti Mescid, yine Yûsuf Şah tarafından 1479'da inşa ettirilen Darasbari, 1480 civarında inşa edilen Tantipara Mescid ile XVII. yüzyılın sonlarında inşa ettirilen Şah Ni'metullah Velî Cami ve Türbesi diğer önemli eserler arasındadır. Son yıllarda bu eserlerin bir kısmı restore edilerek kurtarılmaya çalışılmıştır.

#### BİBLİYOGRAFYA :

J. H. Ravenshaw, *Gaur: Its Ruins and Inscriptions*, London 1878; M. Abid Ali Khan, *Memoirs of Gaur and Pandua* (ed. H. E. Stapleton), Calcutta 1931; Ahmad Hasan Dani, *Muslim Architecture in Bengal*, Dacca 1961; Muhammad Mohar Ali,

*History of the Muslims of Bengal*, Riyad 1985, I/A, s. 49-87; R. M. Eaton, *The Rise of Islam and the Bengal Frontier: 1204-1760*, Berkeley 1993, s. 49-99, 131-183; A. Wink, *al-Hind the Making of the Indo-Islamic World: The Slave Kings and the Islamic Conquest, 11<sup>th</sup>-13<sup>th</sup> Centuries*, Leiden 1997, s. 257-265; *Gaur-Lakhnawti: A Survey of Historical Monuments and Sites in Bangladesh* (ed. A. M. Husain v.d.ğr.), Dhaka 1997; Salahuddin Ahmed, *Bangladesh: Past and Present*, New Delhi 2004, s. 61-62; Perween Hasan, *Sultans and Mosques: The Early Muslim Architecture of Bangladesh*, New York 2007, s. 65-75; Enver Konukçu, "Halaciler", *DA*, XV, 227-228; İqtidar Husain Siddiqui, "İlyasşâhiler", a.e., XXII, 168-169; Azmi Özcan, "Muhammed Bahtiyâr Halacı", a.e., XXX, 505-506; Abdus Subhan, "Lakhnawti", *EP* (İng.), V, 637-639; K. A. Nizami, "Pându'â", a.e., VIII, 258; Md Akhtaruzzaman, "Lakhnawti", *Banglapedia* (<http://en.banglapedia.org/index.php?title=Lakhnawti>); <http://dept.ru.ac.bd/ihc/Mostafiz/Gaur.htm>.



AZMI ÖZCAN

### LEMTÛNÎ, Yahyâ b. Ömer

(bk. YAHYÂ b. ÖMER el-LEMTÛNÎ).

### LESKOFÇA

Sırbistan'da tarihî bir kasaba.

Sırbistan'ın güneydoğu kesiminin önemli akarsuyu olan Morava ırmağının kolu Veternica suyu havzasında kurulan Leskofça (Leskovac), Sırbistan'ı kuzey-güney doğrultusunda aşarak Belgrad'ı Selânik'e bağlayan otoyol ve demiryolu üzerinde yer almaktadır. Sırtını alçak dağlara yaslayan geniş ve bereketli ova üzerinde bulunan kasaba, Ortaçağ'da ve Osmanlı hâkimiyetinin ilk yıllarında, aynı zamanda daha geniş bir bölgeyi ifade eden Duboçica / Delboçice ismiyle de anılmıştır.

Leskofça'nın bir şehir olarak kurulduğu bölgeyle ilgili kayıtlar XI. yüzyıla kadar iner. Bizans tarihçisi I. Kinnamos 1163'te bölgenin oldukça verimli ve yoğun nüfuslu olduğunu, Niş Piskoposluğu'na bağlı bulunduğunu yazar. XIII. yüzyılda Kıpçak (Kuman) Türkleri, Duboçica bölgesine yerleştiler. Günümüze kadar ulaşmasa da Kıpçaklar'dan kalan Kumançovo, Kumanço gibi köy adlarına dair izler XV ve XVI. yüzyıl Osmanlı tahrirlerinde yer alır. Leskovac'a doğrudan yapıldığı bilinen ilk atıf, Athos (Aynaroz) dağında yer alan büyük Sırp Hilendar Manastırı'na mülk şeklinde bağışlandığı 1303-1304 yıllarına aittir. Bağış senedi metninde Leskovac'ın halen eski adı olan Duboçica ismini taşıyan bir köy olarak anıldığı belirtilmektedir. O zamanlar Veternica suyunun sol yakasında

bulunan, birkaç kilise ile yerel ürünlerin alınıp satıldığı pazar yeri olan bir kale etrafında küçük bir yerleşim yeri idi. Günümüzde yeni bir kilisenin yer aldığı alanda yapılan arkeolojik kazılar neticesinde Sv. İliya Kilisesi'ne ait temeller meydana çıkarıldı. 1666'da İngiliz seyyahı Edmund Browne bir Ortaçağ kalesinin kalıntılarını gördüğünü yazar; 1704'te Sırp asıllı Kudüs hacısı Jerotej Račanin, Leskofça'da taş yaşı eski bir kilisenin varlığından söz eder.

Duboçica ve yöresi, 831'de (1428) II. Murad tarafından Macarlar'ın Osmanlı topraklarına müdahalesini engellemek amacıyla önemli bir kale ve şehir olan Kruševac (Alacahisar) ve diğer bazı kalelerle birlikte ele geçirildi. Duboçica ve Toplice bölgesi büyük ihtimalle, Osmanlı vasalı olan Sırp despotu Djuradj Brankoviç'in kızı Mara ile II. Murad'ın nişanlandığı yıl (1433) içerisinde Osmanlı hâkimiyetine girdi. 1444 Segedin Antlaşması'nda Semendire ve yirmi dört büyük kale Brankoviç'e geri verilirken Kruševac ve onunla beraber Duboçica, Osmanlı tarafından kaldı. Alacahisar, Duboçica ve Toplice'ye ait Osmanlı tahrir parçaları buraların 849 Cemâziyelevvelinde (Ağustos 1445), Ekim 1446 ve Mart 1447'de Osmanlılar'ın elinde olduğunu ve Osmanlı sipahilerine timar olarak verildiğini gösterir. Aynı kaynakta, bölgede çok sayıda hıristiyan sipahi ve martolosla beraber büyük bir hıristiyan ruhanî liderinin, Metropolit Slovyan'ın bulunduğu da işaret edilir. Slovyan despotluk zamanından kalma bir timara sahipti ve 857 yılı Ramazan ayının sonlarında (1453 Ekiminin başları) timarı Osmanlılar tarafından ibka edilmişti. 849 (1445) yılına ait *Tahrir Defteri*'nde Duboçica'nın bölgenin idarî merkezi olduğu açıkça belirtilir. II. Murad'ın 855'te (1451) vefatının ardından I. Mehmed, üvey annesi Mara'yı geniş maiyetiyle birlikte Sırbistan'a gönderdi, kendisine de Toplice ve Duboçica bölgelerini miras olarak verdi. Djuradj Brankoviç'in 1456 yılındaki ölümünden sonra Mara, kendisini çok takdir eden üvey oğlu Mehmed'in yanına gidip bir müddet Edirne'de, ardından ömrünün sonuna (1487) kadar Serez'e yakın Jezevo köyünde oturmuştur. II. Mehmed ile daima iyi ilişkilerde bulunmuş ve mümkün olduğu kadar Balkanlar'daki hıristiyanları desteklemiş, kiliseleri ve özellikle Aynaroz başta olmak üzere manastırları himayesi altına almış ve ölümünden kısa bir süre sonra kışbolan yüksek kaliteli, kibar bir fresk sülbü teşvik etmiştir. Bu büyük sanat eserlerinden birçok örnek günümüze gelmiştir.

1454'ten 1878'e kadar Dubočica / Leskofça bir Osmanlı idarî birimi, önce nahiyeye, daha sonra Alacahisar sancağına bağlı bir kaza idi. Artık ihtiyaç duyulmayan kale dağıtıldı. XVI. yüzyılda Leskofça ağırlıklı şekilde müslüman nüfusa sahip bir kasaba haline geldi. 922 (1516) tarihli *İcmal Defteri*'nde Balkanlar'ın bu bölgesi Leskofça olarak da bilinen Delbočica diye zikredildi ve nüfusu 121 müslüman hânesi, dört seyyid ailesi, bir imam-hatip, altmış iki hıristiyan hânesinin yanı sıra on beş bekâr (mücerret) erkek ve on dört dul kadın şeklinde kaydedildi (BA, TD, nr. 55). Şehrin toplam vergisi 36.175 akçe olarak belirlendi. Veternica'nın sağ yakasına iki müslüman bölgesi kuruldu. Bununla birlikte toplam 900-1000 civarında olan nüfusun üçte ikisini müslümanlar teşkil ediyordu. Osmanlı öncesi Sırbistan'ında neredeyse hiçbir şehrin bulunmadığı bölgede Leskofça bu az nüfusuna rağmen önemli bir yerleşim merkezi haline geldi. Sancağın merkezi olan Alacahisar'da 1530'larda yaklaşık 1440 kişi yaşıyordu.

937 (1530) tarihli *Muhasebe (İcmal Defteri)*'ne göre Niş kazasına bağlı Delbočic nahiyesi Alacahisar sancak beyinin hassıydı ve Leskofça'da bir cuma camisi, bir çarşı, bir panayır vardı. Müslüman cemaati Cami mahallesinde otuz hâne, on iki bekâr, Kadı mahallesinde kırk hâne, on sekiz bekâr erkek nüfusa sahipti; gayri müslimler ise bir mahallede (Gebrân) altmış hâne, on sekiz bekâr, sekiz dul olarak kaydedilmişti (BA, TD, nr. 167). Nüfustaki bu gerileme, muhtemelen 927'de (1521) Belgrad'ın fethinden sonra daha geniş imkânlarla sahip bu şehre olan göçlere dayanır. 943 (1536-37) tarihli *Mufassal Defter* ise nüfus açısından bir canlanmanın başlangıcına işaret eder. Müslüman nüfusu Sultan Bayezid Camii, Mevlânâ Abdülâbid Çelebi Camii ve Hasan Bey mahallelerinde yaşayan toplam doksan beş hâneye yükseldi (yaklaşık 500 kişi). Defterde aynı zamanda çevredeki köylerde yeni yerleşimcilerin İslâm'dan etkiledikleri belirtilir. Otuz dokuzdan fazla aile reisinin Abdullah adını taşıması ihtidâları karşılarında elli dört hâne ve sekiz duldan ibaret iki hıristiyan mahallesi vardı. Şehrin toplam vergi geliri 33.000 akçe idi (BA, TD, nr. 179).

980 (1572) tarihli tahririne göre Leskofça üç mahalleye ayrılmıştı: Sultan Bayezid Camii (113 erkek), Yeni Mevlânâ Âbid Çelebi Camii (yetmiş üç erkek) ve Hasan

Bey (altmış dört erkek) mahalleleri. Şehrin nüfusu, 1536'da doksan beş hâne iken 1572'de bekâr ve hâne sahibi erkekler dahil 250'ye yükselmışti. Bunların yaklaşık 200 kadarı hâne diye kayıtlı idi. Hıristiyan nüfusu ise yirmi yedi hâne olarak verilmişti. Ayrıca on üç neferlik küçük bir gruptan söz edilmektedir. Bu rakamlara göre toplam nüfus % 84'ü müslüman olan yaklaşık 2000 kişiydi. 1536-1570 yılları arasında yerel Sırlar'dan çok sayıda ihtida edenler oldu. 250 nefer müslümanın dörtte bir kadranını mühtediler teşkil ediyordu. Leskofça'ya dair XVII. yüzyıla ait neredeyse hiçbir kaynak bulunmamaktadır. İngiliz seyyahı Edward Browne 1666 tarihli kayıtlarında pek fazla bilgi vermez. Evliya Çelebi görünüşe göre şehre uğramamıştır. Kâtib Çelebi ise sadece büyük Leskofça Panayır'ından söz eder.

Hıristiyan ittifakına karşı 1683-1699 yıllarında yapılan uzun savaş sırasında ve özellikle 1688-1690 arasında Leskofça ve yöresinin müslüman nüfusunun yanı sıra hıristiyanlar da savaştan oldukça kötü şekilde etkilendi. 1690'da Sırp nüfusunun büyük çoğunluğu kuzeye doğru kaçtı. Sonradan bu kaçış "Veliki Seobe" (büyük kaçgun) diye anıldı. Habsburg güçlerince işgal edilen topraklardan çok sayıda müslüman güneye gitti. 1699 Karlofça Antlaşması imzalandığında bölgedeki pek çok köy metrük haldeydi. Daha iç kesimde kalan Leskofça ise nisbeten güvenli bir kasaba durumundaydı. Pasarofça Antlaşması'ndan sonra ise bir sınır şehri haline geldi. XVIII. yüzyılın ikinci yarısından itibaren Leskofça hızla önem kazandı. Ancak bu tırmanış şiddetli I. Sırp Ayaklanması sırasında (1804-1813) durakladı. Fransız coğrafyacısı Ami Boué 1837'de şehrin bir panoramasını verir. Boué 15.000 nüfuslu Leskofça'da 3000 hâne, bir saat kulesi ve altı camiden bahseder, ayrıca temiz sokaklarından dolayı şehri över. Leskofça ve Niş arasında iyi ekilen ve yüksek miktarda buğday, arpa, kenevir elde edilen geniş, verimli Morava ovasını ve geniş bağları da anar.

1865'te Alman bilim adamı J. Georg von Hahn, Leskofça'yı uçsuz bucaksız yeşillikler içinde, çoğunluğu müslüman olan 15.000 nüfuslu şirin bir taşra şehri olarak tasvir eder. Burası dünyanın dört bir yanına ihraç edilen önemli bir kenevir işleme merkezidir. Kenevir yoğun tekstil üretiminin temel maddesidir, bu sebeple şehre artık Küçük Manchester denilmeye başlanmıştır. J. G. von Hahn da Boué gibi


şehrin hıristiyan sakinlerini Bulgar olarak kaydetmiş, ancak bu bilgi şehir üzerine yazan Sırp yazarları tarafından eleştirilmiştir.

Prizren vilâyetinin 1287 (1870) tarihli ilk salnâmesinde (s. 107-110) Leskofça'nın 2689 hâneye, 10.525 müslüman ve 21.030 gayri müslim nüfusa sahip olduğu belirtilmektedir. Leskofça kazasında 254 köy yer almaktadır. Kazada hemen hemen bütün tarım ürünleri yetiştirilmekle beraber temel tarım ürünü kenevirdir. Müslüman ve hıristiyan nüfusa XVIII. yüzyılın ve XIX. yüzyılın ilk yarısının büyük dönüşümleri yansımıştır. Aynı salnâmede Leskofça şehrinde beş cami, iki medrese, altı tekke, dört mektep, bir rüşdiye, bir kilise, bir hıristiyan okulu, 901 dükkân, on dört han, yirmi kahvehane ve üç meyhane bulunduğu kayıtlıdır.

1255 (1839) yılına ait bir Osmanlı vakıf sicilinde şehrin önemli Osmanlı yapıları isim isim sayılmaktadır (BA, EV., 11057, vr. 3<sup>b</sup>): Fâtih Sultan Mehmed Camii, Ali Çelebi Camii (XVIII. yüzyıl), Behram Bey Camii, Selim Ağa Camii, Hoca Mehmed Bey Camii, Dilâver Bey Mescidi, Kara Mehmed Bey Mescidi, Halil Ağa Mescidi, Kara Ahmed Bey Mescidi, Necib Çelebi Mescidi, Ali Çelebi Mektebi, Molla Yûsuf Mektebi, Ali Hâlid Mektebi, Fâtih Camii Tekkesi. 1878'den sonra bu yapıların hepsi yıkılmıştır.

1877-1878 Osmanlı-Rus Savaşı esnasında yeni kurulan Sırp Devleti'nin ordusu Niş, Urkup, Kurşunlu ve İvranye ile birlikte Leskofça'yı da ele geçirdi. Buralarda yaşayan müslüman halk zorla göç ettirildi. 1878'de imzalanan Berlin Antlaşması bu durumu teyit eder. Sonraki yıllarda şehir Avrupa usullerine göre yeniden yapıldı ve neredeyse bütün Osmanlı binaları yok edildi. II. Dünya Savaşı sırasında Almanya tarafından işgal edilen Leskofça müttefik kuvvetlerin ağır hava saldırısına mâruz kaldı ve bütün şehir merkezi tamamen yıkıldı. 1942'de ayakta kalan son cami olan Sultan Bayezid Camii de ortadan kaldırıldı. Savaşın ardından yeni sanayi kolları ve özellikle modern tekstil fabrikaları açıldı, şehir oldukça iyi bir şekilde yeniden inşa edildi ve epeyce genişledi. Bugün Jablanica idarî biriminin merkezi olup nüfusu 70.000'e yaklaşan bir sanayi şehridir ve belediyeye bağlı yerleşimlerle birlikte nüfusu 150.000 civarındadır. Leskofça, eserlerini Hersekli Ârif Hikmet, Ebüzziyâ Mehmed Tevfik ve Nâmık Kemal gibi Osmanlı ediplerinin ellerinden düşürmedikleri yetenekli şair Leskofçalı Galib Bey'in doğum yeridir.

## BİBLİYOGRAFYA :

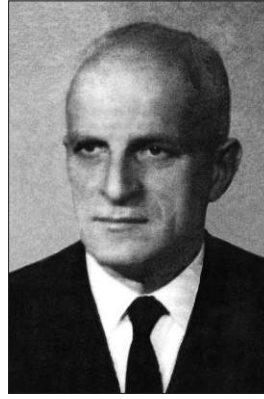
1445 Tarihli Paşa Livâsı İcmâl Defteri (haz. Halil İnalıcık v.dğr.). Ankara 2013, s. 125-150, 457-517; A. Boué, *la Turquie d'Europe*, Paris 1840, IV, 52-55; J. G. von Hahn, *Reise von Belgrad nach Saloniki*, Wien 1868, s. 57-65; *Salnâme-i Vilâyet-i Prizren*, sy. 1 (1287), s. 107-110; D. Trajković, *Iz prošlosti Leskovca i okoline: Studije i članci*, Leskovac 1977, s. 5-9; *Imenik naselenih mesta u Socialističnoj Federativnoj Republici Jugoslaviji* (ed. R. Grujički), Beograd 1985, s. 177; B. Hrabak, "Pirot i Dubočica u Dubrovačkim dokumentima od kraja XV do početka XVIII veka", *Istorijski Glasnik*, sy. 1-2, Beograd 1951, s. 114-118; S. Radojičić, "Jedna slikarska škola iz druge polovina XV veka", *Zbornik za Likovne Umetnosti*, I, Novi Sad 1965, s. 68-104; M. Vasić, "Leskovac u XVI vijeku", *Godišnjak Istorijara Društva Bosne i Hercegovine*, XVII, Sarajevo 1966-67, s. 41-60; R. Stojanović, "Izgleđ Leskovača za vrijeme Turaka", *Leskovački Zbornik*, VII, Leskovac 1967, s. 50-62; O. Zirojević, "Popis oblasti Kruševica, Toplice i Dubočice u vreme prve vlade Mehmeda II (1444-1446)", *Vranjski Glasnik*, IV, Vranje 1968, s. 377-416; a.mlf., "Leskovac u XV i XVI veku", *Leskovački Zbornik*, IX (1969), s. 165-170; R. Tričković, "Leskovac u XVIII veku (1683-1804)", a.e., XI (1971), s. 5-23; S. Milojević, "Istorija Leskovca u srednjem veku", a.e., XXVII (1987), s. 11-22; Mustafa Uzun, "Galib Bey, Mustafa (Leskofçali)", *TDEA*, III, 272-273; "Dubočica", *Enciklopedija Jugoslavije*, Zagreb 1984, III, 605.  MACHIEL KIEL

**LEWICKI, Tadeusz**

(1906-1992)

**İbâziyye hakkındaki araştırmalarıyla tanınan Polonyalı şarkiyatçı, Arap dili uzmanı.**

29 Ocak 1906 tarihinde o dönemde Avusturya-Macaristan İmparatorluğu'na dahil olan, günümüzde ise Polonya sınırları içinde kalan Galiçya'nın Lemberg (Lviv/Lwow) şehrinde doğdu. Yüksek öğrenimini Lwowski Üniversitesi'nde yaptı; aynı üniversitede Kuzey Afrika tarihi üzerine çalışarak doktorasını tamamladı (1931). Daha sonra Paris'te Sorbonne Üniversitesi'nde ve Collège de France'ta çalışmalar yaptı (1931-1934). Ardından Cezayir, Tunus ve Libya gibi Kuzey Afrika ülkelerine giderek araştırmalarını sürdürdü. II. Dünya Savaşı'nın hemen öncesinde Polonya'ya döndü. 1949 yılında Krakow Jagiellonski Üniversitesi'nin Doğu Dilleri Bölümü'nde öğretim üyeliği ve bölüm başkanlığına tayin edildi. 1954'te doçent, 1960'ta profesör oldu. 1969'da Şarkiyat Enstitüsü müdürlüğüne getirildi ve bu görevini 1976'da emekliye ayrılincaya kadar sürdürdü. Bu arada üyesi olduğu Polonya Bilimler Akademisi'nin Müstesrikler Kurulu'na başkanlık yaptı;



Tadeusz Lewicki

ayrıca Doğu Eserleri Müzesi müdürlüğü ve *Przeгляд Orientalistyczny*'nin (Doğu araştırmaları dergisi) editörlüğünde bulundu. 22 Kasım 1992 tarihinde Krakow'da öldü.

Tadeusz Lewicki, üniversitede çalıştığı süre içinde pek çok bilimsel araştırma ve inceleme gerçekleştirmiştir. Bunlar arasında, hocası Sigismond Smogorzewski'nin teşvikiyle Kuzey Afrika'da iken karşılaştığı İbâzîler'le ilgili olarak yaptığı literatür ve alan araştırmaları geniş yer tutar. 1934 yılında Kuzey Afrika'ya yaptığı ilk yolculuğunda bu konuda oldukça bol malzeme topladı ve çok sayıda yazma esere ulaştı; İbâzîler'in daha önce yayımlanmamış kaynakları üzerine yoğunlaştı. Bu çerçevede Tunus ve Güney Arabistan'daki İbâzî gruplarının coğrafi dağılımını, sosyal yapılarını, İslâm'ı yorumlamalarını ve aralarındaki ilişkileri inceledi; özellikle onların tarih ve edebiyatlarına önem verdi. Ayrıca Kuzey Afrika'daki İbâzîler'in en önemli kolu Vehbîler'i inceleme fırsatı buldu. Berberî kabileleri ve bunların sosyal yapısı, âdet ve gelenekleri, Uman tarihi, müslüman coğrafyacıların Polonya ve diğer Slav ülkeleri hakkında yazdıkları, Şerîf el-İdrîsî, Ya'kübî, Mes'ûdî, İbn Kuteybe, Ebû Hâmid el-Endelüsî, Câhiz ve İbn Hurdâzbih gibi önemli âlim ve coğrafyacıları, Polonya'daki Osmanlı paraları, Ortaçağ İbrânî kaynakları ve Slavlar'ın kültürel yapıları gibi farklı konularla uğraştı.

**Eserleri.** 1. *Polska i kraje sąsiednie w świetle "Księgi Rogera", geografa Arabskiego z XII W. al-İdrisi'Ego*. VI. (XII.) yüzyıl Arap coğrafyacı Şerîf el-İdrîsî'nin Polonya ve çevresinde bulunan ülkeler hakkındaki tasvirleri üzerine yapılmış bir çalışmadır (Krakow 1945). 2. *Etudes ibâdites nord-africaines. Partie I. Tasmîya şuyüh Ğabal Nafûsa wa-qurâhum. Liste anonyme des şayhs ibâdites et des localités du Ğabal*

*Nafûsa contenue dans le "Siyar al-maşâ'ih"*. Kuzey Afrika'da yaşayan İbâzîler'le ilgili tanıtıcı bilgilerin yer aldığı eser, İbâzî âlimlerinden Ebû Zekerîyyâ el-Vercelânî'nin *Kitâbü's-Sîre ve aĥbârü'l-e'imme*'siyle Ebû'r-Rebî Süleyman b. Abdüsselâm el-Visyânî'nin *Kitâbü's-Siyer*'inden yararlanılarak hazırlanmıştır. Özellikle Basra'da yaşamış olan İbâzî lideri Ebû Ubeyde Müslim b. Ebû Kerîme ve daha sonra gelen şahsiyetlerin hayat hikâyeleri anlatılmış, İbâzîler'in Kuzey Afrika'da kurdukları Rüstemîler Devleti'ne de geniş yer ayrılmıştır (Varşova 1955). 3. *Żródła Arabskie do Dziejów Słowianszczyzny*. Muhammed b. Mûsâ el-Hârizmî, Câhiz, Fergânî, İbn Kuteybe, Belâzürî ve Ya'kübî gibi müelliflerle bunların çalışmalarına dair üç ciltlik bir eserdir (Krakow 1956-1985). 4. *Księga tysiaca i Jędney nocy*. Binbir gece masallarının Lehçe'ye yapılan çevirisidir (Varşova 1973). 5. *West African Food in the Middle Ages according to Arabic Sources*. Arapça kaynaklardan hareketle Ortaçağ'ın Batı Afrika'sında yetişen bitkilere dair Polonya dilinde kaleme alınmış ansiklopedik nitelikte bir eser olup (Krakow 1963) Marianne Abrahamowicz tarafından İngilizce'ye çevrilmiştir (Cambridge 1974).

Lewicki'nin bunların dışında pek çok makalesi, *The Encyclopaedia of Islam*'ın ikinci neşrinde İbâziyye ve Berberîler'le ilgili maddeleri bulunmaktadır. Akademik çevrelerde en çok tanınan makaleleri şunlardır: 1. "Une chronique ibâdite 'Kitâb as-Sijar' d'Abû'l-Abbâs Aĥmad aş-Şammâhi avec quelques remarques sur l'histoire de la famille des Şammâhis" (*REI*, VIII/1 [1934], s. 59-78). 2. "De quelques textes inédits en vieux berbère provenant d'une chronique ibâdite anonyme" (*REI*, VIII/3 [1934], s. 275-296). 3. "Notice sur la chronique ibâdite d'ad-Darġîni" (*RO*, XI [1936], s. 146-172). İbâzî âlimlerinden Ebû'l-Abbâs ed-Dercîni'nin *Kitâbü Ĥabaġâti'l-meşâyiĥ bi'l-Maġrib* adlı eseriyle ilgili bir tanıtım yazısıdır. 4. "Mélanges berbères-ibâdites" (*REI*, X/3 [1936], s. 267-285). İbâzî Berberîleri'nin inanç ve sosyal yapılarına dair daha önce temas edilmemiş bazı bilgiler içermektedir. 5. "Pańsiwo Wiślan-Chorwatów w opisie al-Mas'ûdi'ego" (*Sprawozdania z posiedzeń i czynności Polskiej Akademii Umiejetności*, sy. 49 [Krakow 1948], s. 24-34). Ünlü tarihçi ve coğrafyacı Ali b. Hüseyin el-Mes'ûdî hakkında bir çalışmadır. 6. "La répartition géographique des groupements ibâdites dans l'Afrique du nord au