

Edonis, Hafîl Hâvî gibi modern şairlerin etkisi görülür.

1970'te vatanından ayrıldıktan sonraki şiirleri, özellikle de Beyrut'ta yazdığı şiirler İsrail askerlerinin silâhları altında ezilen vatanına özlemini ve İsrail'e karşı direnişi ifade eder. *Ühıbbüke ev lâ ühıbbüke, Muḥâveletü raqam 7, Tilke şûretühâ ve hâzâ intihâru 'âşık, A'ras* bu dönemde yayımlanan divanlarıdır. Dervîş'in 1980'den sonraki şiirlerini olgunluk şiirleri olarak görmek mümkündür; bu şiirler sanat açısından şairin ulaştığı en üst seviyeyi temsil eder. Zaman zaman romantizmin, bazan da gerçekliğin hâkim olduğu şiirlerinde doğrudan siyasî konularla varoluşçuluğun işlendiği şiirler hem kulağa hem kalbe hitap eder. Mahmûd Dervîş'in divanları yanında yine İsrail'e karşı direnişi ele aldığı ondan fazla nesir kitabı mevcuttur. Günlük, makale ve hâtıra türlerine dahil edilebilecek olan bu eserlerde de şiirsel bir üslûp göze çarpar. Onun eserleri yalnız Filistinliler ve Arap halkları arasında değil bütün dünyada büyük ilgi görmüş ve yirmiden fazla dile çevrilmiştir.

Eserleri. Şairin hepsi Beyrut'ta yayımlanmış olan eserleri şunlardır: *Divanları: 'Aşâtîr bilâ ecniha* (1960), *Evrâku'z-zeytûn* (1964), *Âşık min Filistin* (1966), *Âhîrû'l-leyl nehâr* (1967), *el-'Aşâtîr temût fi'l-Celîl* (1970), *el-A'mâlû's-şî'riyyetü'l-kâmîle* (1971, 1973), *Ühıbbüke ev lâ ühıbbüke* (1972), *Muḥâveletü raqam 7* (1973), *Tilke şûretühâ ve hâzâ intihâru 'âşık* (1975), *A'ras* (1977), *Medîhu'z-zıllî'l-âli* (1983), *Hişâr li-medâ'ihî'l-baḥr* (1984), *Hiye uḡniye, hiye uḡniye* (1986), *Verdü'l-eḡal* (1987), *Erâ mâ ürîdü* (1990), *Eḡade 'aşere kevkeben* (1992), *Limâzâ terekte'l-ḥişâne vahîden* (1995), *Serîrû'l-ḡarîbe* (1999), *Cidâriyye* (1999), *Hâletü'l-ḥişâr* (2002), *Lâ ta'tezîr 'ammâ fe'alte* (2004), *Ke-zehri'l-levz ve eb'ad* (2005), *Lâ ürîdü en yentehiye hâze's-şî'r* (2008). **Nesirleri:** *Şey'un 'ani'l-vatan* (1971), *Yevmiyyâtü'l-ḥüzni'l-âdi* (1973), *Vedâ'an eyyühe'l-ḡarb, vedâ'an*

eyyühe's-selâm (1974), *Zâkirâtün li'n-nisyan* (1987), *Fi Vaşî ḡâletinâ* (1987), *Resâ'ilü Maḡmûd Dervîş ve Semîḡ el-Ḳâsım* (1989), *'Âbirüne fi kelâmin 'âbirin: Ḳaşıde ve maḡâlât* (1991), *Ḥâletü Hişâr* (2002), *Fi Ḥazratî'l-ḡıyâb* (2006), *Eserü'l-firâşe* (yevmiyyât, 2008), *Yevmiyyâtü cerḡi Filistinî* (Beyrut, ts. [Dârü'l-avdet]), *el-Kitâbe 'alâ ḡav'i'l-büñdükıyye* (Beyrut, ts. [Dârü'l-avdet]).

BİBLİYOGRAFYA :

Mahmûd Dervîş, *Yevmiyyâtü'l-ḡuzni'l-âdi*, Beyrut 1981, tür.yer.; Recâ Nakkâş, *Maḡmûd Dervîş: Şâ'irü'l-arzî'l-muḡtelle*, Beyrut 1972, tür.yer.; Mişâl Hafîl Cühâ, *eş-Şî'rü'l-'Arabıyyü'l-ḡadîs min Aḡmed Şevḡi ilâ Maḡmûd Dervîş*, Beyrut 1999, s. 469-492; Hafîl Ahmed Hafîl, *Mevsû'atü a'lâmi'l-'Arabî'l-mübdî'in fi'l-ḡarnî'l-iş-rin*, Beyrut 2001, I, 430-436; Tuba Nur Şehirli, *Ana Hatları ile Modern Filistin Şiiri ve Mahmud Derviş: Hayatı, Eserleri ve Şiirindeki Temel Kavramlar* (yüksek lisans tezi, 2010), Atatürk Üniversitesi Sosyal Bilimler Enstitüsü; Ramazan Ali Nâmdârpûr, "eş-Şâ'irü'l-mu'âşır Maḡmûd Dervîş ve'l-ḡaşâ'işü'l-mü'eşşire fi şî'rîh", *Âfâku'l-ḡadâ-ratî'l-İslâmiyye*, sy. 14, Tahran 2004, s. 395-404; "es-Siretü'z-zâtiyye", www.darwishfoundation.org (23.05.2015).



ŞÜKRAN FAZLIOĞLU

MAHMUD NÛRİ, Tophâneli

(ö. 1080/1669)

Osmanlı hattatı.

İstanbul'un Tophane semtinde doğdu. Tophâneli ve Enderûni nisbeleriyle tanındı. Gençlik yıllarında medrese öğrenimi yanında tekke mûsikisi eğitimi de aldığı anlaşılmaktadır. Halvetiyye şeyhi Hasan Burhâneddîn-i Cihangîrî'ye (ö. 1074/1663) intisap ederek onun terbiyesinde mânevî eğitimini tamamladı. İyî seviyede tekke mûsikisi ve icrasına vâkıf olduğundan Cihangîrî Camii yakınında mensubu bulunduğu tekkenin zâkirbaşısı oldu.

Mahmud Nûri bir Kadir gecesi Allah'a mânevî bir hal içinde yönelmişken Şeyh Hamdullah gibi aklâm-ı sitteyi, Mîr İmâd-ı Hasenî tarzında nesta'lik hattını öğrenip yazma arzusunu dile getirdiği, bu sanatta

başarılı olmak için Allah'a niyazda bulunduğu rivayet edilir. Bu dileğinin ardından Hâfız İmam Mehmed Efendi'den sülûs, nesih meşkine başladı. Eğitiminde üstün başarı göstererek icâzet almaya hak kazandı. Ayrıca Mîr İmâd'ın önde gelen talebelerinden, Yenikapı Mevlevîhânesi'nde hücrenişin olan Dervîş Abdî-yi Mevlevî'den nesta'lik hattını meşkettti. Bu yazıda da çok başarılı oldu ve icâzet aldı. Böylece yeteneği, yazıya olan muhabbeti ve gayretiyle emelini gerçekleştirdi. Zamanının hattatları arasında tanındı. Aklâm-ı sitte, sülûs, nesta'lik ve celîde yazdığı eserler dikkati çekti ve haklı bir şöhret kazandı. Şöhreti saraya kadar uzanınca Enderûn-ı Hümâyun'a alındı. Bundan sonra Enderûnî nisbesiyle de anıldı. Burada ne zaman çalışmaya başladığı bilinmeyen Mahmud Nûri, Hazîne-i Hümâyun'da mevcut Şeyh Hamdullah'ın yazdığı mushafı taklit ederek bir mushaf yazdı ve padişaha takdim etti. Bu mushafın Şeyh Hamdullah'ın yazdığı mushaftan ayırt edilemeyecek kadar başarılı ve güzel yazılmasından dolayı padişah Mahmud Nûri Efendi'yi "kâtibü's-sırr-ı sultânî" hizmetine ödüllendirdi. Mushafın günümüzde nerede olduğu bilinmemektedir. Mahmud Nûri daha sonra yazdığı eserlerine genel olarak "Semî-yi Muhammed Mahmûd Kâtibü's-sırr-ı Sultânî" veya "Semî-yi Muhammed Mahmûd" şeklinde keleme koydu. Enderun'dan emekliye ayrıldıktan sonra seksen yaşını geçmiş olduğu halde 1080'de (1669) vefat etti, kabrinin yeri belli değildir.

Kaynaklarda Mahmud Nûri'nin sülûs, nesih, celî ve nesta'likte zamanının en kudretli hattatı olduğu, özellikle nesta'lik hattının Osmanlı ülkesinde Dervîş Abdî-yi Mevlevî'den sonra onun vasıtasıyla yayıldığı kaydedilir. Fakat hat sanatında böyle üstün bir mevki kazanmasına rağmen Mahmud Nûri'nin günümüze ancak sayılı birkaç eseri ulaşabilmiştir. Sülûs, nesih yazısına tek bir örnek 1040 (1631) tarihli icâze hattıyla "Mahmud Tophânevî" kebeli bir murakka' içinde yer alan kıtasıdır (Süleymaniye Ktp., Süleymaniye, Murakkaât, nr. 9/19). Celî sülûs yazıda ise günümüze ulaşmış iki eseri bilinmektedir. Bunlardan biri, Topkapı Sarayı Bağdat Köşkü'nün iç tezyinatı yapılırken IV. Murad'ın fermanı üzerine hazırladığı alt pencerelerle renkli camlı tepe pencereleri dizisi arasında yer alan mavi çini üzerine beyazla celî sülûs kuşak yazısıdır. Etkili ve zengin görünüşlü bu çini kitâbede besmele ve Bakara sûresinin 255. âyetinden (Âyetü'l-kürsî) 261. âyetin sonuna kadar



Tophâneli Mahmud Nûri'nin sülûs kıtası (Süleymaniye Ktp., Süleymaniye, nr. 9/19)

olan kısım yazılmıştır. Diğeri, yine Topkapı Sarayı Has Oda Koğuş Destimal Odası'nın IV. Murad tarafından yapılan taminir kitâbesidir. Ketebesinde “ed-Dâî el-fakir Mahmûd” yazılıdır. Bu kitâbe, mavi çini üzerine beyazla bir satır celif sülûs kelime-i tevhid ve celif sülûs beş beyit olarak paftalar düzeninde yazılmıştır. Bu örnekler Mahmud Nûri'nin celif sülûste ustalık seviyesini terkip ve istif gücünü göstermektedir. Mahmud Nûri'nin celif yazıları hazırlarken kalem hakkını gözeterek büyük bir sabır ve emekle tashih ettiği bilinmektedir. Dostlarından biri onun bu hünerine işaretler, “Sultanım, sizin için hüsn-i hattı yapar derler” deyince Mahmud Nûri'nin, “Bozar demesinler, yapar derlerse zararı olmaz” diye karşılık verdiği söylenir. Osmanlı nesta'lik üstatlar halkasının ikinci büyük şahsiyeti olarak kabul edilen Mahmud Nûri'nin bu alanda da günümüze ulaşan bir eseri bilinmektedir. Özel bir koleksiyonda bulunan eser 1049 (1639) yılında istinsah edilmiştir. On yedi varak halindeki eser, güzel nesta'lik ve ince nesta'lik hatla Mîr İmâd-ı Hasenî üslûbunda Çağatay ve Batı Oğuzcası ile bir lugat mecmuasıdır. Ketebesinde “Mahmud Nûri” yazılıdır.

Mahmud Nûri'nin nesta'lik yazıda Mîr İmâd-ı Hasenî tavrına hâkimiyetini ve ustalığını gösteren şu olay nakledilir: Bir mecliste zamanının İmâd-ı Rûm'u kabul edilen Mehmed Rızâ Efendi'ye, Mahmud Nûri'nin Mîr Ali'nin bir kıtasını taklit ederek yazdığı bir kıtayı gösterirler. Mehmed Rızâ kıtayı dikkatle inceledikten sonra tereddüt göstererek, “Mîr Ali'nin veya Mîr İmâd'ın olmalıdır” der. “Mahmud Nûri Efendi'nindir” denince inanmaz. Bunun üzerine Mahmud Nûri Efendi kıtayı Rızâ Efendi'nin yanında

bir daha yazar. Mehmed Rızâ Efendi büyük bir hayranlıkla baktığı kıta için, “Bunu yazana ancak İmâd-ı Rûm demek yarasır” diye övgüde bulunur. Mahmud Nûri'nin nesta'lik yazı üslûbunu kendisinden sonra en iyi temsil eden öğrencisi Siyâhî Ahmed Efendi'dir. Zekeriyyâ b. Hüseyin b. Mesîh'in, Mehmed Sâlih Zuhûrî b. İshak'ın, ünlü bestekâr ve müzikçısının, Hâfız Post'un Mahmud Nûri'den nesta'lik yazıyı meşketmiş hattatlar arasında adları geçer. Kaşıkçızâde Ali ve Nasuhsâzâde Ömer, Mahmud Nûri'nin sülûs ve nesih yazılarda yetiştirdiği diğer talebelerindendir.

BİBLİYOGRAFYA :

Nâimâ, *Târih* (s.nşr. Zuhuri Danışman), İstanbul 1968, s. 1488; Suylucuzâde, *Devhatü'l-kütâb*, s. 80; Müstakimzâde, *Tuhfe*, s. 511-512, 736-737; a.mlf., *Ceride-i Ta'liküyan*, Bibliothèque Nationale de France, Suppl., Turc., nr. 1156, vr. 49; Habîb, *Hat ve Hattâtân*, İstanbul 1305, s. 151-152; *Topkapı Sarayı Müzesi Rehberi*, İstanbul 1933, s. 136; Reşad Ekrem Koçu, *Topkapı Sarayı*, İstanbul, ts., s. 111; Şevket Rado, *Türk Hattatları*, İstanbul, ts. (Yayın Matbaacılık), s. 99; Habîbullah Fezâilî, *Ağlaş-ı Haç*, İsfahan 1350 hş./1971, s. 557; Mehdi Beyânî, *Ahvâl ü Âsâr-ı Hoşnüvîsân*, Tahran 1363 hş., III-IV, 869, 882; Ali Alparslan, *Osmanlı Hat Sanatı Tarihi*, İstanbul 1999, s. 162; Abdurrahman Şeref, “Topkapı Sarayı-ı Hümâyunu”, *TOEM*, II (1327), s. 408, 412, 413; Ekrem Hakkı Ayverdi, “Bağdat Köşkü”, *İst.A*, IV, 1804-1808; Semavi Eyice, “Bağdat Köşkü”, *DİA*, IV, 445.



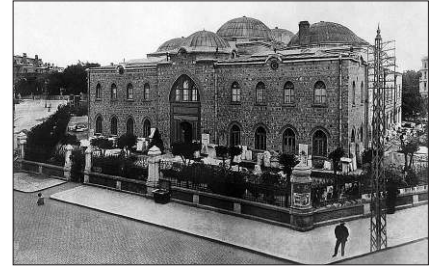
MUHİTTİN SERİN

MAHMUD PAŞA CAMİİ

Bulgaristan Sofya'da

XV. yüzyılda inşa edilen ulucami.

Anadolu'nun fethiyle birlikte Anadolu'da başlayan imar çalışmalarında ulucamiler önemli bir yer tutmuş, başlıca şehirlerin merkezlerinde bir ulucami yapılmasına



Mahmud Paşa Camii'nin 1920'li yıllara ait bir fotoğrafı

özen gösterilmiştir. Osmanlı Devleti'nin Rumeli'ye doğru yayılması sırasında da bu gelenek sürdürülmüş ve Bulgaristan'da iki ulucami inşa edilmiştir. Bunların en eskisi Filibe'deki Hudâvendigâr Camii'dir (bk. HUDÂVENDİGÂR CAMİİ). İkincisi Bulgaristan'ın merkezi Sofya'nın tam ortasında yapılan ulucamidir. Bu yapı Rumeli'deki camilerin ölçü bakımından en büyüklerinden biridir ve Fâtih Sultan Mehmed devri sadrazamı Mahmud Paşa'nın hayratıdır. Caminin inşasına İstanbul'un fethinden önce 1451'de başlandığı, ancak kurucusunun ölümünden sonra 1494'te tamamlandığı yolunda bir rivayet vardır. Evliya Çelebi, 1062 yılı Zilhicinde (Kasım 1652) uğradığı Sofya'da bu camiyi Câmî-yi Atık Koca Mahmud Paşa adıyla anar, abartılı ölçülerle ve gerçeğe uymayan bazı özellikleriyle tanıtır. Ekrem Hakkı Ayverdi tarafından tesbit edilen vakıf şartlarına göre ulucamiye günlük 32, yıllık 11.500 akçelik vakıf tahsisatı ayrılmıştır. Ancak Bulgaristan'ın Osmanlı idaresinden ayrılıp bağımsız bir devlet halini aldığı 1877-1878 Türk-Rus Savaşı'ndan sonra bu ulucaminin camilik vasfını kaybettiği görülür. Yanında inşa edilen medrese gibi caminin minaresiyle son cemaat yeri de ortadan kaldırılmıştır. Sofya'daki Osmanlı vakıflarıyla ilgili olarak Saltanat Komiseri Ali Ferruh Bey'in hazırladığı raporda caminin müzeye çevrildiği, cami evkafına ait dükkânların da satıldığı kaydedilir (İpşirli, LIII/207-208 [1989], s. 696-697). Bulgar Devleti, başşehir yaptığı Sofya'nın ortasındaki bu eseri bütünüyle yıkıp ortadan kaldırmamakla beraber iki yanına âdeta camiye bitişik durumda bir müze binası ile merkez bankası binalarını inşa ettirmiştir. Ayrıca giriş kısmına belirli bir üslûbu olmayan kemerli bir ilâve yapılmış, iç mimarisi de betondan bir kat eklenecek tamamen bozulmuştur. Arkeoloji müzesine çevrilen caminin içi arkeolojik eserlerle dolmuş durumdadır. Caminin

Mahmud Paşa Camii – Sofya / Bulgaristan

