

olan kısım yazılmıştır. Diğeri, yine Topkapı Sarayı Has Oda Koğuş Destimal Odası'nın IV. Murad tarafından yapılan taminir kitâbesidir. Ketebesinde “ed-Dâî el-fakir Mahmûd” yazılıdır. Bu kitâbe, mavi çini üzerine beyazla bir satır celif sülûs kelime-i tevhid ve celif sülûs beş beyit olarak paftalar düzeninde yazılmıştır. Bu örnekler Mahmud Nûri'nin celif sülûste ustalık seviyesini terkip ve istif gücünü göstermektedir. Mahmud Nûri'nin celif yazıları hazırlarken kalem hakkını gözeterek büyük bir sabır ve emekle tashih ettiği bilinmektedir. Dostlarından biri onun bu hünerine işaretlerle, “Sultanım, sizin için hüsn-i hattı yapar derler” deyince Mahmud Nûri'nin, “Bozar demesinler, yapar derlerse zararı olmaz” diye karşılık verdiği söylenir. Osmanlı nesta'lik üstatlar halkasının ikinci büyük şahsiyeti olarak kabul edilen Mahmud Nûri'nin bu alanda da günümüze ulaşan bir eseri bilinmektedir. Özel bir koleksiyonda bulunan eser 1049 (1639) yılında istinsah edilmiştir. On yedi varak halindeki eser, güzel nesta'lik ve ince nesta'lik hatla Mîr İmâd-ı Hasenî üslûbunda Çağatay ve Batı Oğuzcası ile bir lugat mecmuasıdır. Ketebesinde “Mahmud Nûri” yazılıdır.

Mahmud Nûri'nin nesta'lik yazıda Mîr İmâd-ı Hasenî tavrına hâkimiyetini ve ustalığını gösteren şu olay nakledilir: Bir mecliste zamanının İmâd-ı Rûm'u kabul edilen Mehmed Rızâ Efendi'ye, Mahmud Nûri'nin Mîr Ali'nin bir kıtasını taklit ederek yazdığı bir kıtayı gösterirler. Mehmed Rızâ kıtayı dikkatle inceledikten sonra tereddüt göstererek, “Mîr Ali'nin veya Mîr İmâd'ın olmalıdır” der. “Mahmud Nûri Efendi'nindir” denince inanmaz. Bunun üzerine Mahmud Nûri Efendi kıtayı Rızâ Efendi'nin yanında

bir daha yazar. Mehmed Rızâ Efendi büyük bir hayranlıkla baktığı kıta için, “Bunu yazana ancak İmâd-ı Rûm demek yarasır” diye övgüde bulunur. Mahmud Nûri'nin nesta'lik yazı üslûbunu kendisinden sonra en iyi temsil eden öğrencisi Siyâhî Ahmed Efendi'dir. Zekeriyâ b. Hüseyin b. Mesîh'in, Mehmed Sâlih Zuhûrî b. İshak'ın, ünlü bestekâr ve müzikçisinas, Hâfız Post'un Mahmud Nûri'den nesta'lik yazıyı meşketmiş hattatlar arasında adları geçer. Kaşıkçızâde Ali ve Nasuhsâzâde Ömer, Mahmud Nûri'nin sülûs ve nesih yazılarda yetiştirdiği diğer talebelerindendir.

#### BİBLİYOGRAFYA :

Nâimâ, *Târih* (s.nşr. Zuhuri Danışman), İstanbul 1968, s. 1488; Suylucuzâde, *Devhatü'l-kütâb*, s. 80; Müstakimzâde, *Tuhfe*, s. 511-512, 736-737; a.mlf., *Ceride-i Ta'liküyan*, Bibliothèque Nationale de France, Suppl., Turc., nr. 1156, vr. 49; Habîb, *Hat ve Hattâtân*, İstanbul 1305, s. 151-152; *Topkapı Sarayı Müzesi Rehberi*, İstanbul 1933, s. 136; Reşad Ekrem Koçu, *Topkapı Sarayı*, İstanbul, ts., s. 111; Şevket Rado, *Türk Hattatları*, İstanbul, ts. (Yayın Matbaacılık), s. 99; Habîbullah Fezâilî, *Ağlaş-ı Haç*, İsfahan 1350 hş./1971, s. 557; Mehdi Beyânî, *Ahvâl ü Âsâr-ı Hoşnûvîsân*, Tahran 1363 hş., III-IV, 869, 882; Ali Alparslan, *Osmanlı Hat Sanatı Tarihi*, İstanbul 1999, s. 162; Abdurrahman Şeref, “Topkapı Sarayı-ı Hümâyunu”, *TOEM*, II (1327), s. 408, 412, 413; Ekrem Hakkı Ayverdi, “Bağdat Köşkü”, *İst.A*, IV, 1804-1808; Semavi Eyice, “Bağdat Köşkü”, *DİA*, IV, 445.

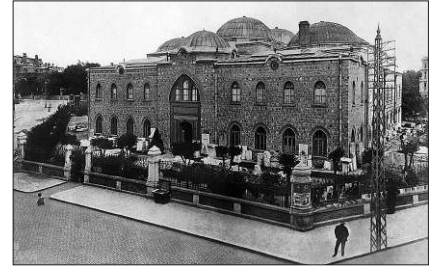
☐ MUHİTTİN SERİN

## MAHMUD PAŞA CAMİİ

### Bulgaristan Sofya'da

#### XV. yüzyılda inşa edilen ulucami.

Anadolu'nun fethiyle birlikte Anadolu'da başlayan imar çalışmalarında ulucamiler önemli bir yer tutmuş, başlıca şehirlerin merkezlerinde bir ulucami yapılmasına



Mahmud Paşa Camii'nin 1920'li yıllara ait bir fotoğrafı

özen gösterilmiştir. Osmanlı Devleti'nin Rumeli'ye doğru yayılması sırasında da bu gelenek sürdürülmüş ve Bulgaristan'da iki ulucami inşa edilmiştir. Bunların en eskisi Filibe'deki Hudâvendigâr Camii'dir (bk. HUDÂVENDİGÂR CAMİİ). İkincisi Bulgaristan'ın merkezi Sofya'nın tam ortasında yapılan ulucamidir. Bu yapı Rumeli'deki camilerin ölçü bakımından en büyüklerinden biridir ve Fâtih Sultan Mehmed devri sadrazamı Mahmud Paşa'nın hayratıdır. Caminin inşasına İstanbul'un fethinden önce 1451'de başlandığı, ancak kurucusunun ölümünden sonra 1494'te tamamlandığı yolunda bir rivayet vardır. Evliya Çelebi, 1062 yılı Zilhicinde (Kasım 1652) uğradığı Sofya'da bu camiyi Câmî-yi Atık Koca Mahmud Paşa adıyla anar, abartılı ölçülerle ve gerçeğe uymayan bazı özellikleriyle tanıtır. Ekrem Hakkı Ayverdi tarafından tesbit edilen vakıf şartlarına göre ulucamiye günlük 32, yıllık 11.500 akçelik vakıf tahsisatı ayrılmıştır. Ancak Bulgaristan'ın Osmanlı idaresinden ayrılıp bağımsız bir devlet halini aldığı 1877-1878 Türk-Rus Savaşı'ndan sonra bu ulucaminin camilik vasfını kaybettiği görülür. Yanında inşa edilen medrese gibi caminin minaresiyle son cemaat yeri de ortadan kaldırılmıştır. Sofya'daki Osmanlı vakıflarıyla ilgili olarak Saltanat Komiseri Ali Ferruh Bey'in hazırladığı raporda caminin müzeye çevrildiği, cami evkafına ait dükkânların da satıldığı kaydedilir (İpşirli, LIII/207-208 [1989], s. 696-697). Bulgar Devleti, başşehir yaptığı Sofya'nın ortasındaki bu eseri bütünüyle yıkıp ortadan kaldırmamakla beraber iki yanına âdeta camiye bitişik durumda bir müze binası ile merkez bankası binalarını inşa ettirmiştir. Ayrıca giriş kısmına belirli bir üslûbu olmayan kemerli bir ilâve yapılmış, iç mimarisi de betondan bir kat eklenecek tamamen bozulmuştur. Arkeoloji müzesine çevrilen caminin içi arkeolojik eserlerle dolmuş durumdadır. Caminin

Mahmud Paşa Camii – Sofya / Bulgaristan





Müze olarak kullanılan Mahmud Paşa Camii'nin içinden bir görünüş

minberi, mahfil ve mihrap gibi kısımları da tamamen ortadan kalkmıştır.

Sofya Ulucamii kare bir plana göre erken Osmanlı mimarisi karakterinde taş ve tuğladan yapılmıştır. Ortada inşa edilen dört pâyeye mekânı dokuz bölüme ayırmaktadır. Böylece Mahmud Paşa Camii ulucamiler mimarisinde orta büyüklükte bir cami mekânına sahip olmuştur. Bu dokuz bölümün üstleri 9,30 m. çapında birer kubbe ile örtülmüştür. Evliya Çelebi'nin verdiği abartılı ölçülere göre caminin üzerinde on sekiz kubbe yer alır. Ulucamilerde ortadaki dört pâyenin içinde kalan bir bölümde genellikle bir şadırvan bulunur. Muhtemelen burada da böyle bir şadırvan vardı. Bunun üstündeki kubbenin diğerlerinden biraz daha yüksek olması ve ortasında bir aydınlık feneri bulunması gerekirdi. Müzeye dönüştürüldükten sonra bu mimari unsurlar da bütünüyle ortadan kaldırılmıştır.

#### BİBLİYOGRAFYA :

Evliya Çelebi, *Seyahatnâme* (Dağlı), III, 224; Ayverdi, *Avrupa'da Osmanlı Mimârî Eserleri IV*, s. 104-105; Danişmend, *Kronoloji*<sup>2</sup>, V, 10-11; Mehmet İpşirli, "Bulgaristan'daki Türk Vakıflarının Durumu", *TTK Belleten*, LIII/207-208 (1989), s. 696-697; M. C. Şehâbeddin Tekindağ, "Mahmud Paşa", *İA*, VII, 188.



SEMAVİ EYİCE

### MAHMUD ZOKAYDÎ

(1877-1944)

Şâfiî fıkıh âlimi ve mutasavvıf.

Siirt'in Halenze (Bağtepe) köyünde doğdu. Babası Şeyh Abdülkahrâr Zokaydî, annesi Sâliha Hanım'dır. Dedesi Mahmud, büyük dedesi meşhur âlimlerden Molla

Halil Siirdî'dir (ö. 1843). Hz. Ömer'e nisbet edilen ailesi Bitlis Hizan'dan Siirt'e gelerek Zokayd (Kayabağlar) beldesine yerleşti ve "Beytâ Melle Halil" (Molla Halilgiller) diye tanındı. Mahmud, klasik medrese tahsili yaptı ve Şeyh Abdurrahman Tâhî'nin halifesi olan babası Şeyh Abdülkahrâr Zokaydî'den icâzet aldı. Arapça, fıkıh, akaid, tefsir, hadis ve tasavvuf alanında iyi bir öğrenim gördü ve babasının Zokayd'daki medresesinde müderris olarak ders vermeye başladı. Daha sonra bölgenin ileri gelen âlimlerinden Hazret lakaplı Şeyh Ziyâeddin Nurşîni'den mânevî terbiye aldı ve şeyhi tarafından halife tayin edilerek irşadla görevlendirildi. Zokaydî memleketine dönünce babasının vefatı üzerine onun medrese ve tekkesinin başına geçti. Adı kısa zamanda yayıldı, vaazları ve sohbetleriyle halkı eğitmeye çalıştı, sosyal ve siyasal sorunların çözümünde önemli rol oynadı. Başta kendi çocukları Ahmed, Haydar, Ma'sum, Cüneyd, Selâhaddin, Fudayl ve Yahyâ olmak üzere çok sayıda talebe yetiştirdi.

Millî Mücadele yıllarında talebeleriyle beraber Ruslar'a ve Ermeniler'e karşı Bitlis dağlarında savaştı. 1922-1923'te büyük oğlu Molla Ahmed'in hastalığı sebebiyle Beyrut'a gitti. Burada kaldığı süre içerisinde yörenin âlim ve şeyhleriyle tanıştı, onlarla ilmî müzakerelerde bulundu. Bu seyahati esnasındaki izlenimleriyle ilgili *es-Seyâha ilâ Beyrût* adlı bir kitap yazdı. Herhangi bir ilişkisi olmadığı halde Şeyh Said hadisesinden sonra 1925'te tutuklanarak hapse atıldı ve Antalya'ya sürgüne gönderildi, hapishanelerde işkencelere mâruz kaldı. Bu sürgün sırasında Said Nursi ve diğer bazı âlimlerle mektuplaştı. İnsanları sürgüne yollamanın yanlışlığını Başvekil İsmet Paşa, Genelkurmay Başkanı Fevzi Paşa ve Dahiliye Nâzırı Cemil Paşa'ya dilekçeler yazarak bildirdi (Fudayl Zokaydî, s. 20-21). Sürgün esnasında baştan geçenleri *et-Teb'îd ilâ Anıyalya ve's-seyâha fî diyâri'l-İslâm* isimli kitabında anlattı. Dönemin ulemâ profilini gözler önüne serdiği eserinde Cumhuriyet dönemi hakkında kayda değer bilgiler yer alır (Sevgili, *İbrahim Hakkı ve Siirt Uleması*, s. 447-471). Bu kitabında Burdur'da bir ilmî münazara vesilesiyle tanıştığı M. Said Hatipoğlu'nun babası Hacı Muhammed Efendi Hatipzâde ile olan dostluklarından bahseden Zokaydî, Antalya ve Korkuteli'nde sık sık görüştüğü şahsiyetler arasında Antalya müftüsü Ahmed Hamdi Efendi, Hacı Rifat Efendi, Korkuteli müftüsü Hüseyin Efendi, Abdurrahman

Çelebi, Mısır asıllı Ahmed Bedevî ve kardeşi İbrâhim ed-Desûki'nin adlarını anar. İki yıl Korkuteli ilçesinde, bir yıl Antalya merkezde olmak üzere toplam üç yıl süren sürgünün ardından Mustafa Kemal, düzenlediği kongrelere destek vermesi için onunla mektuplaştı. Fevzi Çakmak, doğudaki aşiret isyanları hakkında fikrini almak için bizzat Zokayd'a gelerek kendisiyle görüştü. Zokaydî vefatında babasının kabrinin bulunduğu Zokayd Kabristanı'nda defnedildi.

**Eserleri:** *ed-Dâ' ve'd-devâ'* (mezhepler tarihi, tasavvuf ve İslâm tarihine dair çeşitli konuları içeren eserde doğudaki aşiret isyanları hakkında bilgi verilir. Van Yüzüncü Yıl Üniversitesi'nde bir proje kapsamında eser Abdullah Ünal tarafından tercüme edilmiş [*Molla Mahmûd es-Siirdî'nin ed-Dâu ve'd-Devâu Adlı Eserinin Tahkik, Tercüme, Hadislerinin Tahrici*, 2008], Âbid Sevgili de *Şeyh Mahmud ez-Zokaydî ve ed-Dâ' ve'd-Devâ' Adlı Eseri* başlığıyla yüksek lisans tezi hazırlamıştır [2011, Dicle Üniversitesi Sosyal Bilimler Enstitüsü]), *Şerhu'l-Mâfüvvât* (büyük dedesi Molla Halil Siirdî'nin eseri üzerine yazdığı bir eser olup yazma nüshası torunlarından Molla Sıbgatullah'ın Zokayd'daki kütüphanesinde bulunmaktadır), *Kitâbü'l-Hukûk ve's-şoḥbe*, *Kitâb fî bahşi'l-eymân ve't-ḫalâk*, *Târîhu en-sâbi'l-enbiyâ'*, *Hülâsatü Edebi'd-dîn ve'd-dünyâ* (Mâverdî'nin eserinin özeti), *es-Seyâha ilâ Beyrût*, *et-Teb'îd ilâ Anıyalya ve's-seyâha fî diyâri'l-İslâm* (yazma nüshası Molla Sıbgatullah'ın kütüphanesinde mevcuttur), *er-Risâle fî 'ilmi'l-ḳavâfi ve'l-ʿarûz*, *er-Risâle fî'l-ferâ'iz*, *er-Risâle fî't-tecvîd*, *Risâletü İzâleti's-şübehi fî tezkîyeti'l-luḫum fî'l-İslâm*, *er-Risâletü'l-menḳüle min Fetâvâ İbn Teymiyye fî bahşi'l-eymân*, *er-Risâle fî'd-ḳâdi ve't-tâ* ("dâd" ve "tâ" harflerinin mahreçleri hakkındadır), *Risâle fî beyâni'l-mu'âşere*, *Risâle fî resmî'l-ḫaḫ*, *Hülâsatü'n-Nuḫbe fî fenni muşṭalâhi'l-ḫadîs*, *Tavzîhu'l-mesâlik* (İbn Mâlik'in *el-Elfiyye*'sinin şerhidir). Müellifin bunların dışında Türkçe, Arapça, Kürtçe ve Farsça çok sayıda şiiri, hutbesi ve mektubu vardır (*et-Teb'îd*, s. 87-108; Sevgili, *İbrahim Hakkı ve Siirt Uleması*, s. 446).

#### BİBLİYOGRAFYA :

Mahmud Zokaydî, *et-Teb'îd ilâ Anıyalya ve's-seyâha fî diyâri'l-İslâm*, Sıbgatullah Sevgili özel kütüphanesi, s. 87-108; Fudayl Zokaydî, *Menâkıbü'l-vâlidî'l-üstâz eş-Şeyh Mahmûd ez-Zokaydî ve'l-ced eş-Şeyh 'Abdülkahrâr*, Sıbgatullah Sevgili özel kütüphanesi, s. 20-21, 38, 39, 41,